

# Bezpečnost při rizikových fotbalových utkáních

Safeness at risk football matches

Bc. Šimon Polách

---

Diplomová práce  
2010



Univerzita Tomáše Bati ve Zlíně  
Fakulta aplikované informatiky

---

---

Univerzita Tomáše Bati ve Zlíně  
Fakulta aplikované informatiky  
akademický rok: 2009/2010

## ZADÁNÍ DIPLOMOVÉ PRÁCE (PROJEKTU, UMĚLECKÉHO DÍLA, UMĚLECKÉHO VÝKONU)

Jméno a příjmení: **Bc. Šimon POLÁCH**  
Studijní program: **N 3902 Inženýrská informatika**  
Studijní obor: **Bezpečnostní technologie, systémy a management**  
  
Téma práce: **Bezpečnost při rizikových fotbalových utkáních**

Zásady pro vypracování:

1. Seznamte se s problematikou bezpečnosti osob při rizikových fotbalových utkáních.
2. Specifikujte fáze přepravy fanoušků na utkání a analyzujte možná rizika konfliktu.
3. Zpracujte metodický postup obranných situací a způsoby obnovení veřejného pořádku.
4. Zpracujte schémata a názorniny.
5. V práci použijte vhodný materiál (fotografie, obrázky) k názorné ilustraci výše uvedených situací.

Rozsah práce:

Rozsah příloh:

Forma zpracování diplomové práce: **tištěná/elektronická**

Seznam odborné literatury:

1. PENZEŠ L. **Občan a bezpečnost. Jak se bránit před zločinem**, Praha Eurounion s.r.o. 1996 ISBN 80-85858-41-X.
2. NÁCHODSKÝ Z. **Učebnice sebeobrany pro každého**, Futura a.s. ve spolupráci s Victory spol s.r.o. Praha 1992 ISBN 80 -- 85523 -- 01 -- 09.
3. NÁCHODSKÝ Z. **Teorie sebeobrany**, Armex Publishing s.r.o. Praha 2006, ISBN 80 -- 86795 -- 38 -- 1.
4. McNAB, CH. – RABIGEROVÁ, J. **SOS. Naučte se chránit sebe, svůj domov a rodinu**. 1. vyd. Praha: Jan Vašut, 2005. 191 s. ISBN 80 -- 7236 -- 394 -- 8.
5. ADAMS, J. kol. **Jak ořežit v betonové džungli (Street Surfoval)**. 1. Vyd. Praha: Nakladatelství Armex, 2001. 357 s. ISBN 8086244199.
6. NOVOTNÝ, F. **Právo na sebeobranu. Jak se smíme bránit?** 1.vyd. Praha: Lexik Nexis CZ, 2006. 114 s. ISBN 806920100
7. BUREŠ, R. a kol. **Prevence kriminality ve městech**, 1. Vyd. Praha: Tiskárna MV, 1997. 112 s. Sborník přednášek.
8. NÁCHODSKÝ Z. **Nebojte se bránit**. 1. Vyd. Praha: Armex Publishing s.r.o., 2006, 336 s. ISBN 8086795438.
9. NÖLLKE M. **Velká kniha umění slovní sebeobrany**. Zdeněk Michňa, Iva Michňová. Mnichov: Grada, 2009. 224 s. ISBN 978-80-247-3004-2.
10. RÝČ B., PETRŮ V. **Sebeobrana na ulici**. Is.I.J : Grada, 2008. 200 s. ISBN 978-80-247-2440-

Vedoucí diplomové práce:

**Ing. Milan Navrátil, Ph.D.**

Ústav elektroniky a měření

Datum zadání diplomové práce:

**19. února 2010**

Termín odevzdání diplomové práce:

**7. června 2010**

Ve Zlíně dne 19. února 2010

prof. Ing. Vladimír Vašek, CSc.

*děkan*



doc. RNDr. Vojtěch Křesálek, CSc.

*ředitel ústavu*

## **ABSTRAKT**

Diplomová práce řeší problematiku bezpečnosti při rizikových fotbalových utkáních. Práce je rozdělena do několika částí. První část obsahuje právní odpovědnost zúčastněných osob. V praktické části je zpracován metodický návrh sebeobránných situací ve vlaku. Jsou zde specifikovány důvody, formy a metody možného vzniku nebezpečných situací. Hlavní podstata je zaměřena na přepravu fanoušků na fotbalový stadion, analýzu rizik, bezpečnostní opatření a obnovení veřejného pořádku. Práce obsahuje úkony a postupy policie před a během fotbalových utkání. Poslední kapitola se zaměřuje na bezpečnost na fotbalových stadionech. Pro bližší informaci jsou v práci zařazeny fotografie, obrázky a schémata.

Klíčová slova: sebeobrana, obrana, útok, útočník, úder, kop, protivník, zbraň, situace, vzdálenost, boj, skupina, stadion, policie, fotbal, fanoušek

## **ABSTRACT**

The thesis deals with problems of security at risk football matches. Work is divided into several parts. The first one includes legal liability of involved persons. The methodical proposal of self-defense situation in abroad is processed in practical part. There are specified reasons, forms and methods of the possible dangerous situation rise. The main substance is focused on the transportation of fans to football stadiums, the risk analysis, the safety measures and the renewal of public order. This work includes acts and routes of police before and during football competitions. The last chapter targets the safeness on football stadiums. To near information there are registered photographs, pictures and schemes.

Keywords: self-defense, defense, attack, attacker, stroke, kick, antagonist, weapon, situation, distance, fight, group, stadium, police, football, fan

Rád bych poděkoval vedoucímu této diplomové práce, kterým je pan Ing. Milan Navrátil Ph.D., za vedení diplomové práce, za věcné připomínky a konzultace. Děkuji slečně Petře Tomeškové, za překladovou část do anglického jazyka. Dále bych také poděkoval Policii České republiky, Českým drahám a.s., fotbalovým klubům SK Slávia Praha a FC Tescoma Zlín za poskytnutí cenných informací a materiálu potřebných ke zpracování zvoleného tématu, za jejich ochotu spolupracovat a čas, který mi věnovali.

**Prohlašuji, že**

- beru na vědomí, že odevzdáním bakalářské práce souhlasím se zveřejněním své práce podle zákona č. 111/1998 Sb. o vysokých školách a o změně a doplnění dalších zákonů (zákon o vysokých školách), ve znění pozdějších právních předpisů, bez ohledu na výsledek obhajoby;
- beru na vědomí, že bakalářská práce bude uložena v elektronické podobě v univerzitním informačním systému dostupná k prezenčnímu nahlédnutí, že jeden výtisk bakalářské práce bude uložen v příruční knihovně Fakulty aplikované informatiky Univerzity Tomáše Bati ve Zlíně a jeden výtisk bude uložen u vedoucího práce;
- byl/a jsem seznámen/a s tím, že na moji bakalářskou práci se plně vztahuje zákon č. 121/2000 Sb. o právu autorském, o právech souvisejících s právem autorským a o změně některých zákonů (autorský zákon) ve znění pozdějších právních předpisů, zejm. § 35 odst. 3;
- beru na vědomí, že podle § 60 odst. 1 autorského zákona má UTB ve Zlíně právo na uzavření licenční smlouvy o užití školního díla v rozsahu § 12 odst. 4 autorského zákona;
- beru na vědomí, že podle § 60 odst. 2 a 3 autorského zákona mohu užít své dílo – bakalářskou práci nebo poskytnout licenci k jejímu využití jen s předchozím písemným souhlasem Univerzity Tomáše Bati ve Zlíně, která je oprávněna v takovém případě ode mne požadovat přiměřený příspěvek na úhradu nákladů, které byly Univerzitou Tomáše Bati ve Zlíně na vytvoření díla vynaloženy (až do jejich skutečné výše);
- beru na vědomí, že pokud bylo k vypracování bakalářské práce využito softwaru poskytnutého Univerzitou Tomáše Bati ve Zlíně nebo jinými subjekty pouze ke studijním a výzkumným účelům (tedy pouze k nekomerčnímu využití), nelze výsledky bakalářské práce využít ke komerčním účelům;
- beru na vědomí, že pokud je výstupem bakalářské práce jakýkoliv softwarový produkt, považují se za součást práce rovněž i zdrojové kódy, popř. soubory, ze kterých se projekt skládá. Neodevzdání této součásti může být důvodem k neobhájení práce.

Prohlašuji, že jsem na diplomové práci pracoval samostatně a použitou literaturu jsem citoval. V případě publikace výsledků, je-li to uvolněno na základě licenční smlouvy, budu uveden jako spoluautor. Dále prohlašuji, odevzdaná verze bakalářské práce a verze elektronická nahraná do IS/STAG jsou totožné.

Ve Zlíně

.....  
Bc. Šimon Polách

**OBSAH**

<b>ÚVOD</b> .....	<b>10</b>
<b>1 PRÁVNÍ ODPOVĚDNOST</b> .....	<b>12</b>
1.1 SMLUVNÍ PŘEPRAVNÍ PODMÍNKY .....	12
1.1.1 Vznik a plnění přepravní smlouvy .....	12
1.1.2 Zodpovědnost cestujícího v rámci přepravy .....	13
1.1.3 Porušení přepravních podmínek ze strany cestujícího .....	13
1.1.4 Vyloučení cestujícího z přepravy .....	15
1.2 NOVÝ TRESTNÍ ZÁKONÍK .....	15
1.2.1 § 76 Zákaz vstupu na sportovní, kulturní a jiné společenské akce .....	16
1.2.2 § 77 Výkon trestu zákazu vstupu na sportovní, kulturní a jiné společenské akce .....	16
1.2.3 § 90 Podmíněné upuštění od výkonu zbytku trestu .....	17
1.2.4 § 358 Výtržnictví.....	17
1.2.5 § 29 Nutná obrana .....	17
1.2.5.1 Podmínky nutné obrany .....	18
1.2.6 § 28 Krajiná nouze .....	18
1.2.6.1 Podmínky krajiná nouze .....	19
<b>2 PSYCHOLOGIE V SEBEOBRANNÉ SITUACI</b> .....	<b>20</b>
2.1 OBRÁNCE V SEBEOBRANNÉ SITUACI .....	21
2.2 ÚTOK POD VLIVEM NÁVYKOVÝCH LÁTEK.....	22
<b>3 SEBEOBRANA A BEZPEČNOST VE VLAKU</b> .....	<b>23</b>
3.1 NAPADENÍ JEDNOTLIVCEM .....	23
3.2 ZAHÁJENÍ BOJE PROTI JEDNOTLIVCI.....	24
3.2.1 Páka na ruku (zápěstí) .....	25
3.2.2 Páka v ramenu (obrana proti „zbrani“) .....	25
3.2.3 Obrana proti úderu rukou .....	26
3.2.4 Obrana proti kopu .....	27
3.2.5 Obrana při úchopu za oděv .....	28
3.2.5.1 Páka na zápěstí.....	28
3.2.5.2 Obrana proti úchopu za oděv oběma rukama .....	29
3.2.6 Obrana proti strkání.....	29
3.2.7 Rdoušení.....	30
3.2.7.1 Obrana proti rdoušení zezadu .....	30
3.3 METODIKA SEBEOBRANY ŽENY .....	31
3.4 BOJ PROTI SKUPINĚ OSOB .....	33
3.4.1 Taktika boje proti skupině.....	34
3.5 OBRANA PROTI BODNÉ ZBRANI.....	35
3.6 RIZIKOVÁ MÍSTA K SEZENÍ .....	36
3.7 ROZDĚLENÍ VOZU VZHLEDEM K SEBEOBRANĚ: .....	37
3.7.1 Společný vůz .....	37
3.7.2 Kupé .....	38
3.7.3 Chodba .....	39



3.8	PREVENCE CESTOVÁNÍ VE VLAKU .....	40
<b>4</b>	<b>BEZPEČNOST PŘI RIZIKOVÝCH UTKÁNÍCH.....</b>	<b>42</b>
4.1	PŘÍPRAVY PŘED UTKÁNÍM .....	42
4.1.1	Úkoly organizačně-bezpečnostní porady .....	43
4.2	ZAJIŠTĚNÍ BEZPEČNOSTI .....	45
4.3	BEZPEČNOST PŘI PŘEPRAVĚ FANOUŠKŮ.....	46
4.4	BEZPEČNOST NA STADIONU .....	50
4.4.1	Kamerový systém na stadionu .....	51
4.4.2	Divácké násilí na stadionu .....	53
4.4.3	Návštěvní řád .....	54
4.4.4	Návštěvní řád – vstupní kontrola .....	54
4.4.5	Bezpečnost na stadionech bez přítomnosti policie.....	55
4.4.6	Dohoda mezi ČMFS a PČR .....	56
4.4.6.1	Předmět dohody .....	56
4.4.6.2	Činnost vlastníka sportovního zařízení a delegáta svazu.....	56
4.4.6.3	Činnost svazu a fotbalových klubů .....	56
4.4.6.4	Zásady spolupráce pořadatelské služby a policie .....	58
4.4.6.5	Výcvik a činnosti pořadatelské služby.....	59
4.4.6.6	Činnost policie .....	62
4.4.6.7	Spolupráce s dalšími subjekty.....	63
4.4.6.8	Zásady společné mediální politiky .....	63
4.4.7	Velín .....	63
4.4.8	Pořadatelská a bezpečnostní služba .....	65
4.4.9	Identifikace a monitorování podezřelých osob .....	68
4.4.10	Mobilní soudy .....	68
4.4.11	Oddělovací ploty .....	69
4.4.12	Stadiony v stylu Anglické ligy .....	69
4.4.13	Nedostatky bezpečnosti na stadionu .....	70
4.4.14	Podpora a komunikace s fanoušky .....	71
4.4.14.1	Podmínky úspěšné práce .....	72
	<b>ZÁVĚR .....</b>	<b>73</b>
	<b>RESUMÉ .....</b>	<b>75</b>
	<b>SEZNAM POUŽITÉ LITERATURY.....</b>	<b>77</b>
	<b>SEZNAM POUŽITÝCH SYMBOLŮ A ZKRATEK.....</b>	<b>79</b>
	<b>SEZNAM OBRÁZKŮ .....</b>	<b>80</b>
	<b>SEZNAM GRAFŮ .....</b>	<b>82</b>
	<b>SEZNAM PŘÍLOH.....</b>	<b>83</b>

## ÚVOD

Od 7 let jsem aktivním sportovcem. Jako profesionální fotbalista jsem fotbal hrál na vyšší úrovni a nyní se fotbalu věnuji jako vášnivému koníčku. Během své hráčské kariéry jsem se seznámil s mnoha lidmi všech věkových skupin. Jednalo se osoby, které se fotbalu věnovali jako hráči, členové oddílů nebo jako diváci. Na profesionální úrovni se počet osob, které se o tento sport zajímají, se několikanásobně zvyšuje. Mezi příznivce tohoto druhu sportu patří bezesporu fanoušci. Fanoušci se stali díky výtržnostem při fotbalových utkáních známou mediální tematikou. Hlavní motivací zvolení tohoto tématu diplomové práce byl zájem podat širší veřejnosti informace o tom, jak zajistit bezpečnost při rizikových fotbalových utkání.

Cílem diplomové práce je analyzovat možná rizika výskytu nebezpečných situací, pomocí prevence a bezpečnostního opatření se nažít těmto situacím předcházet, jakož i tyto situace zvládnout a obnovit průběh celé sportovní akce.

Svou práci jsem rozdělil do čtyř kapitol. V první kapitole se zabývám právní odpovědností všech zúčastněných osob. Nejčastějším dopravním prostředkem v České republice k přepravě osob na fotbalová utkání patří vozidla Českých drah. Smluvní přepravní podmínky vymezují práva a povinnosti cestujících, kteří tento dopravní prostředek využijí. Hlavní pozornost je věnována zejména dodržování etických a společenských pravidel při navštěvování sportovních akcí. Novou zbraní, jak donutit agresivní fanoušky k poslušnosti je také nový trestní zákoník, podle něho osobám hrozí za provinění vězení a zákaz vstupu na fotbalová utkání.

Ve druhé kapitole je zobecněn psychosomatický tlak veden proti osobě, která je nucena se sebeobraně situaci bránit. Na reakci těla v takových vypjatých situacích působí nespočet ovlivňujících faktorů. Jsou zde uvedeny způsoby, jak lidské tělo na tyto situace reaguje, jak se s nepříjemnou situací vypořádat a jak postupovat, abychom byli schopni reagovat.

Následující praktická část je zaměřena přímo na sebeobranou situaci ve vlaku. Při napadení se osoba dostává do nevýhodné pozice a znalost sebeobrany přináší předpoklad prvního kroku k zdárnému konci. V práci jsem uvedl nejčastější sebeobraně situace, do kterých se může člověk dostat, taktické a technické prvky, které lze efektivně využít k ochraně vlastního života, zdraví a majetku. Pro dokonalejší představu jsem do práce zařadil sebeobranu ženy, boj s jednotlivcem i se skupinou lidí.

Poslední a nejdůležitější částí této diplomové práce je bezpečnost při přepravě fanoušků na utkání a bezpečnost na fotbalových stadionech. Podrobněji je zde popsána příprava a průběh rizikových utkání. Důraz je kladen na bezpečnostní opatření.

Potíže při vypracovávání této práce nastaly pouze při shánění literatury. Velkou výhodou ovšem byla spolupráce s fotbalovými kluby, policií České republiky a Českými drahami, které se se mnou podělili o jejich velmi cenné zkušenosti.

# 1 PRÁVNÍ ODPOVĚDNOST

## 1.1 Smluvní přepravní podmínky

České dráhy, a. s. (dále ČD) vyhláší tyto Smluvní přepravní podmínky pro veřejnou osobní dopravu (SPPO) podle nařízení Evropského parlamentu a Rady č. 1371/2007, o právech a povinnostech cestujících v železniční přepravě, § 36, odst. a) zákona č. 266/1994 Sb., o dráhách, v platném znění, dle vyhlášky Ministerstva dopravy a spojů ČR č. 175/2000 Sb. o přepravním řádu pro veřejnou drážní a silniční osobní dopravu (dále jen PŘ) a dle určených podmínek stanovených platným cenovým výměrem Ministerstva financí ČR – účinnost od 07.03.2010.

SPPO stanovují podrobné podmínky povinností a odpovědností dopravce ČD, cestujících a přepravců při přepravě osob, zavazadel, zásilek a živých zvířat ve vnitrostátní přepravě.

### 1.1.1 Vznik a plnění přepravní smlouvy

Uzavřením přepravní smlouvy o přepravě osob vznikne mezi ČD a cestujícím závazkový právní vztah, jehož obsahem je:

- závazek ČD přepravit cestujícího z nástupní do cílové stanice řádně a včas vlaky zveřejněnými v platném jízdním řádu za podmínek vyhlášených v SPPO a v tarifu TR 10 (Tarif Českých drah pro vnitrostátní přepravu),
- závazek cestujícího zaplatit cenu za přepravu podle podmínek stanovených v tarifu TR 10,
- závazek cestujícího dodržovat přepravní podmínky vyhlášené v SPPO.

Přepravní smlouva je uzavřena a dochází k jejímu plnění:

- a) jestliže cestující využije své právo k přepravě z jízdního dokladu tím, že nastoupí do vlaku ČD,
- b) jestliže cestující vstoupí bez platného jízdního dokladu do prostoru stanice označeného jako prostor veřejnosti přístupný s platným jízdním dokladem s tím, že

jízdné zaplatí pověřenému zaměstnanci ČD buď v tomto prostoru, nebo po nástupu do vlaku ČD.

Uzavřením přepravní smlouvy cestující vyjadřuje souhlas s přepravními podmínkami vyhlášenými v SPPO a tarifními podmínkami vyhlášenými v tarifu TR 10.

### **1.1.2 Zodpovědnost cestujícího v rámci přepravy**

Cestující ve veřejné osobní železniční dopravě jsou povinni:

- dbát přiměřené opatrnosti s ohledem na charakter železniční dopravy,
- uposlechnout pokyny pověřených zaměstnanců ČD vedoucí k zajištění bezpečnosti a plynulosti osobní dopravy,
- uposlechnout výzvu (slovní nebo akustickou) k ukončení výstupu a nástupu a dbát všech opatření vyhlášených ČD směřujících k usměrnění jejich nástupu do vlaku nebo přístupu k vlaku,
- bezprostředně po výstupu z vlaku opustit kolejiště.

### **1.1.3 Porušení přepravních podmínek ze strany cestujícího**

Za porušení přepravních podmínek se považuje, pokud cestující:

- a) nemá zakoupenou jízdenku při nástupu do vozidla, přestože nastoupil v obsazené stanici;
- b) nemůže se prokázat platným jízdním dokladem nebo průkazem na slevu a odmítne zaplatit jízdné, doplatek jízdného nebo přírážku na místě;
- c) odmítá uvolnit neoprávněně obsazené místo nebo nastoupí do povinně místenkového vlaku bez místenky;
- d) mluví za jízdy na osobu řídící vozidlo;
- e) otevírá za jízdy vlaku boční dveře vozu, první a poslední čelní dveře vlaku, zamčené dveře mezi vozy nebo odstraňuje zábrany proti vypadnutí (i při pobytu vlaku ve stanici), vystupuje nebo nastupuje za jízdy nebo se z vozu vyklání;

- f) brání v odjezdu vlaku blokováním centrálně zavíraných dveří;
- g) vyhazuje z vlaku předměty nebo je nechá vyčnívat z vozu;
- h) nastupuje do vozu prohlášeného pověřeným zaměstnancem ČD nebo zaměstnancem servisní organizace za obsazený nebo uzavřený;
- i) nastupuje do vozu na nesprávné straně vlaku (nástupiště);
- j) se zdržuje ve voze, který je označen jako "Zvláštní vůz";
- k) uvádí bezdůvodně do činnosti záchrannou brzdu nebo návěstní zařízení ve voze;
- l) se zdržuje ve vlaku v prostoru určeném výhradně pro pověřené zaměstnance ČD;
- m) brání v použití provozních zařízení ČD, plynulému výstupu, průchodu nebo nástupu do vozu;
- n) kouří v prostorech stanice nebo ve vlaku;
- o) chová se hlučně, produkuje hlučně hudbu nebo zpěv, používá hlasitě audiovizuální techniku nebo obtěžuje ostatní cestující jiným nevhodným způsobem;
- p) znečišťuje ostatní cestující nebo znečišťuje či poškozuje zařízení ČD;
- q) vezme s sebou do vozidla jako ruční zavazadlo nebo spoluzavazadlo věc, která nesmí být zavazadlem nebo obsahem zavazadla nebo ruční zavazadlo přesahuje maximální povolené rozměry nebo odmítne zaplatit cenu za spoluzavazadlo;
- r) zaviní zpoždění vlaku;
- s) nezajistí, aby při pobytu v prostorech stanice přístupných veřejnosti nebo během přepravy ve vlaku měl pes nasazen bezpečný náhubek a byl držen na vodítku nakrátko;
- t) nastupuje/vystupuje do/z vlaku, který mimořádně zastavil ve stanici a ČD nepovolily nástup/výstup.

Za porušení přepravních podmínek dle čl. 150 SPPO, zaplatí každý cestující přírážku 500 Kč. Přírážka bude snížena na 100 Kč, pokud ji cestující zaplatí v hotovosti na místě nebo u pokladní přepážky do 15 dnů včetně ode dne vzniku povinnosti zaplatit dlužnou částku.

Po tomto termínu bude dlužník vyzván k jejímu zaplacení včetně dalších váznoucích poplatků písemnou výzvou; po neuposlechnutí výzvy bude přistoupeno k vymáhání pohledávky.

#### 1.1.4 Vyloučení cestujícího z přepravy

Pověřený zaměstnanec ČD vyloučí z přepravy v nejbližší stanici cestujícího, který:

- a) se na jeho výzvu neprokáže platným jízdním dokladem, příplatkem nebo dokladem o zaplacení a nesplní povinnost tyto na místě doplatit,
- b) odmítne zaplatit jízdné, doplatek k jízdnému, přírážku k jízdnému nebo přírážku za porušení přepravních podmínek na místě;
- c) nastoupil do vlaku zjevně ovlivněn alkoholem nebo jinou návykovou látkou, pokud ohrožuje nebo může ohrozit bezpečnost a plynulost dopravy nebo veřejný pořádek, vzbuzuje u ostatních cestujících veřejné pohoršení a odpor nebo ohrožuje cestující a zaměstnance ČD;
- d) přes upozornění opakovaně nedodrží ustanovení přepravních podmínek nebo oprávněné pokyny či příkazy pověřeného zaměstnance ČD.

Při vyloučení z přepravy je cestující povinen prokázat své osobní údaje potřebné pro vymáhání jízdného a přírážek za porušení přepravních podmínek a vymáhání případných škod. Pokud cestující odmítne pověřenému zaměstnanci ČD své osobní údaje prokázat, bude o pomoc požádána Policie ČR.

Vyloučením cestujícího z přepravy nesmí být ohrožena jeho bezpečnost a zdraví a nesmí být ohrožena ani bezpečnost železniční dopravy. Nedoprovázené dítě mladší 15 let lze vyloučit z přepravy v nejbližší vhodné obsazené stanici předáním pověřenému zaměstnanci ČD. [1]

## 1.2 Nový trestní zákoník

Po 47 letech byl parlamentem schválen nový trestní zákoník (zákon č. 40/2009 Sb.), který výrazně mění a modernizuje trestní právo. Vstoupil v platnost od 1.1.2010. Pro

sebeobranou situaci je důležitou součástí zejména při dodržování pravidel a etiky boje. V trestním zákoníku se objevují nová práva z pohledu fotbalového výtržnictví. Novinkou je, že za výtržnost při fotbalovém utkání hrozí zákaz vstupu až na deset let.

### **1.2.1 § 76 Zákaz vstupu na sportovní, kulturní a jiné společenské akce**

Podstatou nového trestu je soudem vyslovený zákaz vstupu na sportovní, kulturní a jiné společenské akce a to na dobu až deseti let. Tento trest je veden proti fotbalovému výtržnictví a diváckému násilí. Odsouzenému se po dobu výkonu tohoto trestu zakazuje účast na určených sportovních akcích a vzniká mu povinnost dostavovat se podle pokynů probačního úředníka v období konání zakázané akce k Policii České republiky (dále PČR). Navštíví-li odsouzený akci, na kterou se trest zákazu vstupu vztahuje, případně jiným způsobem maří účel tohoto trestu, spáchá tak trestný čin (§ 337 maření výkonu úředního rozhodnutí) s horní hranicí trestní sazby až tři roky.

- 1) Soud může uložit trest zákazu vstupu na sportovní, kulturní a jiné společenské akce až na deset let, dopustil-li se pachatel úmyslného trestného činu v souvislosti s návštěvou takové akce.
- 2) Jako samostatný trest může být trest zákazu vstupu na sportovní, kulturní a jiné společenské akce uložen, jestliže vzhledem k povaze a závažnosti spáchaného přečinu a osobě a poměrům pachatele uložení jiného trestu není třeba.
- 3) Trest zákazu vstupu na sportovní, kulturní a jiné společenské akce spočívá v tom, že se odsouzenému po dobu výkonu tohoto trestu zakazuje účast na stanovených sportovních, kulturních a jiných společenských akcích.

### **1.2.2 § 77 Výkon trestu zákazu vstupu na sportovní, kulturní a jiné společenské akce**

- 1) Odsouzený je při výkonu trestu zákazu vstupu na sportovní, kulturní a jiné společenské akce povinen spolupracovat s probačním úředníkem způsobem, který mu stanoví, zejména postupovat podle stanoveného probačního plánu, vykonávat stanovené programy sociálního výcviku a převýchovy, programy psychologického



poradenství, a považuje-li to probační úředník za potřebné, dostavovat se podle jeho pokynů v období bezprostředně souvisejícím s konáním zakázané akce k určenému útvaru PČR.

- 2) Do doby výkonu trestu zákazu vstupu na sportovní, kulturní a jiné společenské akce se doba výkonu trestu odnětí svobody nezapočítává.

### **1.2.3 § 90 Podmíněné upuštění od výkonu zbytku trestu**

- 1) Po výkonu poloviny trestu zákazu vstupu na sportovní, kulturní a jiné společenské akce může soud podmíněně upustit od výkonu jeho zbytku, jestliže odsouzený v době výkonu trestu způsobem svého života prokázal, že dalšího výkonu tohoto trestu není třeba, anebo jestliže soud přijme záruku za dovršení nápravy odsouzeného.
- 2) Při podmíněném upuštění od výkonu zbytku trestu zákazu vstupu na sportovní, kulturní a jiné společenské akce soud stanoví zkušební dobu až na pět let, nikoliv však na dobu kratší než zbytek trestu; zkušební doba počíná právní mocí rozhodnutí o tomto upuštění.

### **1.2.4 § 358 Výtržnictví**

Kdo se dopustí veřejně nebo na místě veřejnosti přístupném hrubé neslušnosti nebo výtržnosti zejména tím, že napadne jiného, anebo hrubým způsobem ruší přípravu nebo průběh organizovaného sportovního utkání nebo shromáždění, bude potrestán odnětím svobody až na dvě léta.

### **1.2.5 § 29 Nutná obrana**

Jedná se o nejdůležitější právo pro sebeobranu. Podstatou nutné obrany je odvrácení útoku na zájmy chráněné trestním zákonem a to činem, který by jinak byl trestným činem (např. ublížení na zdraví). Obránce svým jednáním chrání majetek, zdraví, život, osobní svobodu, čest a další zákonem chráněné zájmy proti útoku jiného člověka. Obránce je oprávněn i k sebeobraně jiného člověka.

- 1) Čin jinak trestný, kterým někdo odvrací přímo hrozící nebo trvající útok na zájem chráněný tímto zákonem, není trestným činem.
- 2) Nejde o nutnou obranu, byla-li obrana zcela zjevně nepřiměřená způsobu útoku.

#### **1.2.5.1 Podmínky nutné obrany**

- nutná obrana musí směřovat proti útoku, který přímo hrozí nebo trvá => útok ještě nenastal, ale bezprostředně hrozí - soupeř nás napadá slovně, vyhrožuje, jde směrem k nám a je naprosto zjevné, že zaútočí;
- je-li útočníků více, je přípustné použít nutnou obranu proti kterémukoliv z nich bez ohledu na to, jestli je ozbrojen či nikoliv (možnost výběru, na kterého zaútočíme jako první);
- při nutné obraně může dojít nejen k újmě na životě nebo zdraví útočníka, ale také k újmě na jeho majetku;
- pokud již soupeř útok ukončil a odchází, nemůžeme ho napadnout;
- za nutnou obranu se nepovažuje, pokud obránce ve svém jednání pokračuje v době, kdy útočník leží na zemi a nesnaží se útočit = úmyslný trestný čin;
- při obraně lze použít předmět či zbraň, ale musíme být zvláště opatrní, aby nedošlo k nepoměru mezi způsobem útoku a obranou;
- k odvrácení nebo ukončení útoku je vždy nutné použít intenzivnějšího jednání nebo účinnější zbraně, rovněž záleží i na poměru psychosomatického stavu (tělesná a duševní vyspělost) útočníka a obránce (např. žena může použít zbraň proti fyzicky zdatnějšímu muži);
- nutnou obranu nelze uplatnit proti osobám vykonávajícím svoje zákonné právo nebo právní povinnost, např. útok proti policejní hlídce nebo exekutorovi;

#### **1.2.6 § 28 Krajní nouze**

Jedná se o nebezpečí např. živelnou silou, člověkem nebo útokem zvířete. Nejde o krajní nouzi, jestliže byla možnost toto nebezpečí za daných okolností odvrátit jinak.

- 1) Čin jinak trestný, kterým někdo odvrací nebezpečí přímo hrozící zájmu chráněnému trestním zákonem, není trestným činem.
- 2) Nejde o krajní nouzi, jestliže bylo možno toto nebezpečí za daných okolností odvrátit jinak anebo způsobený následek je zřejmě stejně závažný nebo ještě závažnější než ten, který hrozil, anebo byl ten, komu nebezpečí hrozilo, povinen je snášet. [2]

#### ***1.2.6.1 Podmínky krajní nouze***

Jedná se o krajní nouzi, pokud jsou splněny následující podmínky:

- jednání v krajní nouzi je oprávněn kdokoliv, nejen ten, jehož zájmy jsou ohroženy;
- jednání v krajní nouzi může směřovat proti zájmům kohokoliv (např. užití cizí věci k odvrácení hrozící škody);
- nebezpečí nelze za daných okolností odvrátit jinak s méně závažnými následky (např. pokud na nás zaútočí pes, můžeme ho zastřelit – zachráníme si tak život a zdraví);
- nebezpečí musí být skutečné - nikoliv pouze domnělé;
- nebezpečí musí přímo a bezprostředně hrozit zájmům chráněným trestním zákonem;
- způsobený následek musí být vždy menší (lidský život je nejcennější); [3]

## 2 PSYCHOLOGIE V SEBEOBRANNÉ SITUACI

Psychika na člověka hraje významnou roli v sebeobraně. Stres a strach dokážou negativně ovlivnit naše tělesné, taktické či jiné schopnosti potřebné v boji. Nejdůležitější v sebeobraně situaci je, pokusit se co nejvíce snížit tyto věci před protivníkem, tím docílíme větší šance se dostat z nepříjemné situace.

Dostaneme-li se do sebeobraně situace, zákonitě se dostaví strach. Strach je obranný systém člověka. Strach demoralizuje, ale ve skutečnosti je i pomocníkem, neboť je přípravou těla k akci. Při vyšším srdečním tepu se nám rychleji prokrvuje mozek a končetiny, tím stoupne krevní tlak a nažene adrenalin do krevního oběhu. [4] To nejlepší co můžeme k potlačení strachu udělat je, začít přemýšlet o tom jak se bránit, za co se schovat, jakou improvizovanou zbraň použít, jednoduše řečeno taktizovat popř. vymýšlet strategii.

Nedílnou součástí sebeobraně situace je rozpoznání a předejití fyzickému napadení. Pokud je od nás útočník nebo útočníci dostatečně vzdálený, dokážeme ještě v celku logicky uvažovat. Přiblíží-li se na krátkou vzdálenost, dostaneme se zpravidla do stresového stavu. Jedná se o stav, kdy mozek nedokáže logicky vyhodnotit situaci, je přehlcen informacemi. Stres také může vyvolat určitá událost nebo zkušenost z vlastního života, která se mohla nějakým způsobem v nás ukrýt, tudíž budeme na podobné situace reagovat již podvědomě.

Zvláště psychika u žen ovládne tělo tak dokonale, že se velmi často dostaví duševní i tělesné strnutí, neschopnost jakékoli efektivní reakce. Tento moment však musí být překonán. Ovládání dechu je klíčem k úspěchu. Jednou z nejdůležitějších věcí jak překonat tuhle zábranu je pohyb. Pohybem se prokrví svaly a mozek, tím se tělo dostane do vyrovnané polohy. [5]

Váš nepřítel si nesmí všimnout obav, strachu či nedostatku sebedůvěry. Musíte být schopni skrýt svou nervozitu a vyzařovat sebedůvěrou. Nedávejte na sobě znát nejistotu. Snažte se vyhnout nápadným znakům (např. chvění hlasu, kousání do rtů). Většina útočníků a pouličních rváčů jsou „dravci v džungli“. Hledají snadnou, slabou a nejistou kořist. Soupeře můžete zmást, vyšlete-li mu řečí těla signály o své síle a sebedůvěře. [6] Sebevědomí neboli sebedůvěra je v bojové situaci důležitá => nepodlehnout psychicky útočníkovi. Sebedůvěru nám zvyšuje fyzická zdatnost nebo praktické znalosti sebeobraně. Čím víc budeme cvičit techniku, tím víc se nám bude zlepšovat sebevědomí tolik potřebné

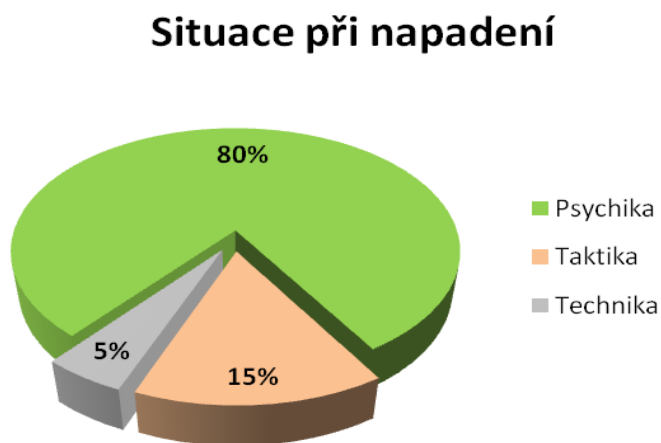
ke zvládnutí sebeobránné situace. Ovšem příliš velká sebedůvěra může způsobit podcenění soupeře.

Když pomíneme lidi pod vlivem návykových látek nebo duševně choré, tak útočníci vždy napadají své oběti s nějakým jasným plánem. Mohou si útok naplánovat a to jim dává rozhodující moment překvapení. Další počáteční výhoda na jejich straně je menší působení stresu než na napadeného. Stres se dostaví, až když se útok nevyvíjí podle jeho plánu => obránce protivníka nějakým způsobem zaskočí. [7] Aby obránce ve zlomku sekundy použil nějakou pokročilejší techniku, musel by jí mít tak dobře natrénovanou, aby nad jejím provedením nemusel přemýšlet. Není však možné předčasně říct, jak by se zachoval člověk v případě nebezpečí, dokud se v něm opravdu neocitne. Nikdo nás na to nedokáže dokonale připravit, jen život sám.

Když sebeobránnou situaci neuneseme, pak nebudeme schopni efektivně uplatnit žádnou techniku a útočník bude už před začátkem samotného konfliktu ve velké výhodě. Kdybychom nechali průběh incidentu na útočnickovi, bylo by pak vše podle jeho pravidel a to by nedopadlo dobře.

## 2.1 Obránce v sebeobránné situaci

V sebeobraně působí na obránce tři základní vlivy: psychika, taktika a technika. Uvažujeme-li situaci napadení jako jeden celek (100%), je rozložení těchto tří základních faktorů následující:



Graf 1: Grafické znázornění sebeobránné situace

**psychika:** Tento faktor je nejdůležitější a v podstatě rozhoduje, jak se bude situace vyvíjet a jak skončí. Pokud nebudete schopni se s ní vyrovnat, má útočník v podstatě vyhráno.

**taktika:** Taktika řeší momentální situaci bez výhledu do budoucnosti a na následky. Určuje, jaký způsob boje nebo ústupu si zvolíme, jakou zbraň si vybereme a za co se budeme moci skrýt (sedadlo, zavazadlo atd.).

**technika:** Situace napadení se od sebe liší a působení různých negativních faktorů nám znemožňuje nacvičenou techniku v boji použít. Dokonce i ti nejlepší jedinci mohou být zaskočeni.

## 2.2 Útok pod vlivem návykových látek

To je snad ten nejhorší případ, kdy si napadený nemůže být jistý vůbec ničím. Takový člověk posilněný alkoholem nebo pod vlivem drog nedokáže jasně uvažovat. Jeho chování může být neobyčejně agresivní, jeho smysly bývají otupené, reakce nepředvídatelné, posune se mu práh bolesti, popřípadě bolest necítí vůbec. Útokům takových lidí lze těžko předejít nějak jinak, než tyto lidi včas zpozorovat a velkým obloukem se jim vyhnout. Jsou známy případy, kdy byl podnapilý agresor několikrát sražen na zem, a přesto se pořád snažil vstávat a dále útočit.

Podobná úskalí může mít potyčka s duševně chorým nebo deviantním člověkem, jenže s tím rozdílem, že bude na rozdíl od opilce v plné síle a třeba si i dokáže útok nějakým způsobem naplánovat. Někteří lidé jsou schopni pod vlivem nahromaděného alkoholu si ještě „vybít zlost“ na již bezbranném útočníkovi. Zde už by nešlo o nutnou obranu, ale trestný čin. Osoby pod vlivem alkoholu a drog se dopouštějí trestné činnosti mnohem častěji, a to zejména trestné činnosti násilného charakteru.

### 3 SEBEOBRANA A BEZPEČNOST VE VLAKU

Sebeobrana je příprava na to, jak přežít život, který vám někdo nepřeje. Jedná se o chování člověka, který byl vyveden z jeho normálního způsobu chování. Je na něj cílevědomě vytvořen fyzický nátlak, a proto bude i bez znalosti sebeobrany od přírody reagovat tak, aby ubránil svůj život, zdraví a popřípadě majetek. Pokud tento člověk ovšem zná sebeobranu a její využití, pak má větší pravděpodobnost, že se konfliktu vyhne či ubrání. Sebeobrana se tak stává pro člověka velmi důležitou věcí. Stačí znát nebo se naučit pár zaručených úderů, nebo chvatů, které budete schopni účinně použít.

#### 3.1 Napadení jednotlivcem

Pokud nastane konfliktní situace, snažte se ji vyřešit v poklidu bez použití násilí. Komunikujte s útočníkem, ale nezvyšujte hlas a nebuďte vulgární. Snažte se mluvit pomalu, a co nejvíce zklidněte dynamiku neverbálního projevu, abyste zbytečně v útočnickovi nevyvolali pocit ohrožení a on nezaútočil. Pamatujte, že slovo je vždy lepší než úder a i nad fyzicky zdatnějším soupeřem lze zvítězit hlavou.

Příprava na konflikt by měla zahrnovat rychlé zmapování terénu, zda můžeme utéct, počet možných útočníků, popřípadě jestli si můžeme nějak lehce obstarat improvizovanou zbraň, jestli není před vámi nějaká překážka, např. sedadlo, skleněné výplně u dveří, cizí osoby.

Existuje několik různých způsobů, jak člověka zneškodnit a učinit jej neschopným boje. K tomu, aby se nám podařilo zneškodnit násilníka, musíme ovšem znát techniku a taktiku sebeobrané situace. Taktiku lze charakterizovat jako způsob řízení a vedení boje. Aby byl účinek co největší, je nutno útočit současně a systematicky na několik oblastí lidského těla.

Ve vlaku je velmi stísněný prostor a sebeobrana zde není vůbec jednoduchá. V takto omezeném prostoru je nejlepší využít techniku na krátkou vzdálenost (využití páku, úderu, popř. kopu). Popisování technik bude z pohledu osob, používající silnější (pravou) stranu končetin.

### 3.2 Zahájení boje proti jednotlivci

Jakoukoli bojovou akci bychom měli zahájit v postavení, které se nazývá základní postoj. Pokud ve vlaku sedíme, měli bychom se snažit do tohoto postoje dostat. Tento postoj nemá v ničem naznačovat naši bojovou připravenost. Celkové držení těla je uvolněné, jedna noha je mírně předsunuta, chodidla jsou od sebe vzdálena asi na šířku ramen, kolena mírně pokrčena a trup vytočen ve směru předsunuté nohy. Očima sledujeme protivníka a okrajovým (periferním) viděním sledujeme dění kolem nás. Těžiště je nerovnoměrně rozloženo asi 60% na předsunuté noze.

K odvedení pozornosti slouží předsunutá ruka nebo vhozený předmět do obličeje útočníka. Pokud má obránce k dispozici nějaký pomocný předmět (noviny), měl by ho využít při fyzickém napadání útočníkem. Jestliže se obránci podaří provést blokování zrakových vjemů, pak může využít čas k provedení obranné akce (pokus o úchop a provedení nějaké techniky, úder, kop, popř. útěk).

Blokování zrakových vjemů provádíme:

- hozením předmětu proti očím (deštník, noviny)
- úderem otevřenou dlaní do obličeje
- stříknutím kapaliny do očí



Obr. 1: Blokování zrakových vjemů



### 3.2.1 Páka na ruku (zápěstí)

Praktické využití této páky v zápěstí je ve vlaku velmi účinné. Přistoupíme k soupeři, provedeme navolňovací úder a současně zachytíme levé zápěstí svou vlastní pravou rukou. Předloktí jeho paže musí směřovat kolmo k zemi. Levou rukou přikládáme k pravé na zápěstí levé ruky soupeře a dokončujeme tak ohnutí v zápěstí od nasazované páky (obr. 2). Loket musí být dokonale fixován na vlastním těle. Zesílením tlaku na zápěstí se účinnost znásobuje.



Obr. 2: Páka na zápěstí č. 1



Obr. 3: Páka na zápěstí č. 2

Druhý způsob jak nasadit páku je, že se po navolňovacím úderu do obličeje snažíme zachytit pravé útočnickovo zápěstí vlastní levou rukou. Vlastní pravou ruku vložíme mezi soupeřovo tělo a pravou ruku, pak dokončujeme ohnutí v zápěstí s fixací na hrudi zády k soupeři (obr. 3).

### 3.2.2 Páka v ramenu (obrana proti „zbrani“)

Ramenní kloub lze páčit vykrucováním a zkrucováním. Zkrucování ramena lze použít při vyvedení z vlaku a znehybnění na zemi. Jedná se o velmi častou techniku policie. Páka v rameni je využívána v případech ozbrojení krátkou zbraní. Riziko při použití této

techniky je velmi vysoké, ale provedení velmi bolestivé. Technika se také nazývá „japonský klíč“.

Při blokování přímého nebo obloukového úderu se tělo a levá ruka dostane do polohy, kdy lze snadno tuto techniku použít. Po navolnění (úderu do obličeje nebo kopu do bolestivých míst) se levá ruka obránce obtočí kolem pravé ruky útočníka a dlaň levé ruky přiložíme na pravý biceps. Pravou dlaň si položíme na útočnickovo rameno. Tlačíme útočnickovo rameno do dozadu a současně přitahujeme levou rukou vzhůru. Páka není složitá, ale je nutné ji nacvičit, výsledkem je obrovská bolest.



Obr. 4: Blokování úderu



Obr. 5: Nasazení páky na rameno

Je možné, že se ocitneme během boje na zemi, proto je zapotřebí se zmínit o technice boji na zemi. Technika páčení je složitá. Většinou se nám nepodaří soupeřův loket dostat do polohy, abychom jej mohli fixovat o vaše rameno. Páčení, kdy se útočník nachází na zemi, je jednoduché. Stačí útočnickovi šlápnout na ramenní kloub a přišlápnutou ruku dát na záda a snažit se ji tlačit k útočnickově hlavě.

### 3.2.3 Obrana proti úderu rukou

Vlastní postavení udržujeme na výpádové vzdálenosti. Útočník musí tuto vzdálenost krátit současně s náprahem a vedením úderu. Jeho útok zrušíme prodloužením vzdálenosti (odsunem nebo odskokem). Následuje výpad levé nohy dopředu a pravou vedeme kop na spodní partii těla. Po zásahu se vrátíme nejprve pravou nohou a pak přisunem levé do základního postavení.

Další možností je při náprahu protivníka zkrácením vzdálenosti a výpadem ruky proti loktu napřahující ruky. Ovšem může dojít i přesto k zasažení. Tato technika se používá v krajním případě, kdy se útočník již odhodlal zaútočit.

### 3.2.4 Obrana proti kopu

Kopnutí je vzhledem ke své účinnosti a dosahu zvláště nebezpečným útokem. Jakékoliv pokusy o krytí a uchopení nohy nejsou úspěšné a zvyšují riziko. Řešení tohoto napadení se zruší odsunem nebo odskokem. Vlastní obranu kopem provádíme ve chvíli, kdy protivník na útočící nohu dostoupil.

Kopne-li útočník pravou či levou nohou (přenesení váhu na vzdálenější nohu), pak je možno kopu uniknout směrem k protivníkovi. Kop lze zablokovat do vlastního podpaží a následně vést podmet na vzdálenější nohu protivníka. Následuje pád.



Obr. 6: Obrana proti kopu



Obr. 7: Podmet a sražení protivníka

### 3.2.5 Obrana při úchopu za oděv

Pokud se obránce dopustí chyby nebo včas nerozpozná útok vedený proti své osobě, je buď z boje vyřazen (po tvrdém úderu) nebo dojde k trvalému kontaktu, tj. úchop za oděv, obejmutí, rdoušení apod. V těchto situacích je možno se účinným způsobem bránit. Samotný úchop za oděv není nebezpečný, obvykle slouží pro zvýšení účinnosti úderu rukou. Můžeme se bránit pákou (na palec, na zápěstí).

#### 3.2.5.1 Páka na zápěstí

Páčení zápěstí dochází po nárazu otevřené ruky na loket protivníka a následném otočení ruky v lokti a fixaci protivníkovy ruky na hrudi.

Další páka se nasazuje při uchopení hřbetu útočnickovi ruky tak, aby náš palec a malík směřoval do protivníkovy dlaně. Současně s tím ji otáčíme dlaní vzhůru a lámeme jeho zápěstí směrem k němu a vlevo ven mimo jeho tělo. Takto nasazená páka způsobí pád protivníka na zem. V této poloze je útočník zcela neškodný, zvláště je-li zablokován zakleknutím pravým kolenem za jeho krk.



Obr. 8: Páka na zápěstí

### 3.2.5.2 Obrana proti úchopu za oděv oběma rukama

Úchopu za oděv oběma rukama a útoku protivníka lze zabránit otočením celým tělem o 90° a současným zvednutím pravé ruky nad úroveň ramen. Levou rukou držíme ruce protivníka na svém oděvu, fixujeme útočnickovi ruce v podpaží a pravým loktem útočíme na hlavu. Pokud se pokusí útočník ráně vyhnout, následuje úder sevřené ruky v pěst do obličeje nebo krku, při tom stále držíme útočnickovi ruce na oděvu. Dále může následovat odstrčení nebo podmet.



Obr. 9-11: Detailní postup obrany proti úchopu za oděv oběma rukama

### 3.2.6 Obrana proti strkání

Způsob obrany vyžaduje dokonalý postřeh s následnou rychlou reakcí. Tento případ nerozlišuje ve strkání oběma rukama nebo pouze jednou rukou. Podstatné je okamžitě z výpadu útočníka uniknout do sféry ztíženého zásahu, tj. přes jeho levou nebo pravou paži do prostoru vedle něj. Pokud bychom unikali doleva - za svou levou rukou (vedle útočníka vpravo), pak je nutno nejprve jeho útočící pravou ruku (nebo obě ruce) vlastníma rukama v postavení kolmo odrazit vlevo. Současně s tím provedeme vlastní „vpravo v bok“, levým loktem vedeme navolňovací úder do jeho obličeje (útočník se většinou do tohoto úderu vlivem setrvačnosti, kdy „jde“ za vlastním strčením, dostává sám). Po úderu se táž paže (vlastní levá) přemístí přes útočnickovu pravou paži a je zpevněna úchopem za vlastní oděv. Loket pravé útočnickovy paže pevně opřeme o vlastní tělo. Vlastní pravou rukou uchopíme tuto fixovanou (pravou) a nasazujeme páku na zápěstí.

### 3.2.7 Rdoušení

Rdoušení je jedním z velmi nebezpečných útoků. Z tohoto důvodu je nutno se z takového napadení co nejrychleji vyprostit a teprve pak pokračovat v dalším zneškodňování protivníka.

Rdoušení je obvykle nasazováno zezadu. Při atakování tímto způsobem platí jedna obranná zásada: okamžité zpevnění šijového svalstva s bradou přitisknutou na prsa a zatažením hlavy mezi ramena. Pouze po tomto reflexivně provedeném obranném úkonu lze pak pokračovat v další akci.

#### 3.2.7.1 Obrana proti rdoušení zezadu

Je pohybově náročnější. Základem je švih pokrčenou paží vzad nebo kop patou do genitálií spolu se současným otočením celého těla a následného protiútku. Začátek akce může být veden tvrdým dupnutím na prsty u nohou nebo úderem lokte do oblasti břicha.

[5]



Obr. 12: Obrana proti rdoušení zezadu



Obr. 13: Obrana proti rdoušení zepředu

### 3.3 Metodika sebeobrany ženy

Ženy jsou slabší pohlaví, proto musí ke své obraně použít takové techniky, které jsou účinné a kde není zapotřebí velké síly. Tzn., použít techniku zaměřující se na zranění nejcitlivějších míst na lidském těle. Doporučuje se útok na genitálie, ale v praxi je vyzkoušeno, že kop mezi nohy je sice nejlepší, ale také neočekávanější útok žen. Proto by měl následovat ve chvíli, kdy jej útočník neočekává např. po vhození předmětu do obličeje.

Když vás útočník napadne uchopením za váš oděv nebo ruku, přiložte dlaň na spánek vašeho soupeře a palce tlačte do očních otvorů (nehty). Pachatel se pokusí pravděpodobně o úchop za ruce nebo vás od sebe odstrčí. Následuje kop do genitálií. Kopněte ho vší silou pokud možno tak, aby genitálie zasáhla špička vaší boty, nikoliv nárt nebo holeň. Reakce sevření nohou by vás uvěznila a pachatel by snadno mohl zaútočit.



Obr. 14: Obrana nehty do očních otvorů

Veškeré úchopy, do kterých vás útočník chytí, mají na konci jeho paže sevřenou pěst. Nacházíte-li se v sevření, kdy máte možnost zaútočit, uchopte jeho pěst a kolmo proti kloubům vtlačte špičku prstu mezi klouby prostředníčku a prsteníku. Do té blány, která se napne při zatnutí pěsti mezi těmito klouby. Efekt je velmi bolestivý a otevřená pěst bolí

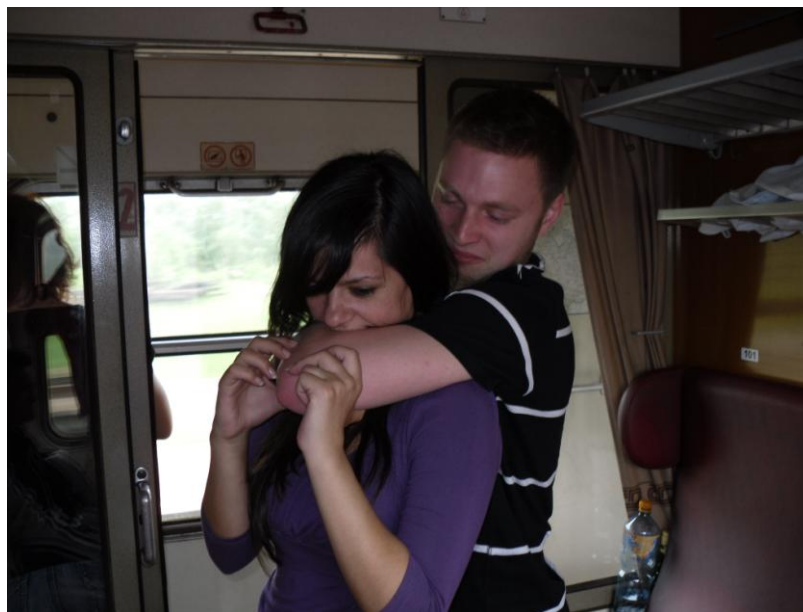
ještě delší dobu. Jakmile útočník pocítí bolest, jeho tělo se uvolní a může následovat kop kolenem popř. nasazení účinné páky.



Obr. 15: Obrana nehty proti sevřené pěsti

Pokud se obrana nepodaří, můžete ke své záchraně použít vašich zubů. Tvrdému kousnutí do rukou nebo jiné části těla je velmi bolestivé. Při kousnutí prudce trhněte hlavou. Účinek je daleko efektivnější.





Obr. 16: Kousnutí soupeře do ruky

Další možnosti jsou použitím improvizovaných zbraní, různých paralyzérů apod. Ovšem nevyužívejte obranného spreje. Obranné spreje lze použít pouze za předpokladu, kdy se vlak blíží do stanice.

Jakmile se úspěšně dostane ze sevření nebo blízkého kontaktu s útočníkem, měl by následovat útek pokud možno do míst, kde se nachází více osob. Jestli bylo provedení techniky správné, pachatel nebude schopen pronásledování. Kdyby se tak nestalo, ve větším počtu lidí kolem sebe máte větší šanci, že vás soupeř znovu nenapadne.

### **3.4 Boj proti skupině osob**

Za skupinu osob považujeme dvě osoby a více. Boj jednotlivce se skupinou osob je velmi obtížný. Boj ovlivňuje nespočet faktorů: počet členů skupiny, uzavřený prostor, jak jsou útočníci a obránce vyzbrojeni. Nejvýhodnější je se s útočnickými domluvit, aby nedošlo k boji nebo se snažit od nich odpoutat útekem (případně požádat o pomoc náhodné přítomné). Pokud ani jedna z těchto variant není úspěšná, pak je třeba se skupinou bojovat. Většinou dojde k napadení a útoku celé skupiny nebo větší části této skupiny. Dalo by se říci, že má skupina psychicky i fyzicky navrch, a tak je situace bezradná.

### 3.4.1 Taktika boje proti skupině

Pokud nejdeme sami do útoku (dosud jsme se nerozhodli o nutnosti bojovat), udržujte od všech členů skupiny bezpečnou vzdálenost, udržovat si dostatek manévrovacího prostoru (nezdržovat se dlouhodobě u zdi nebo v koutech - odříznutí ústupové cesty), mít neustále všechny členy skupiny pod zrakovou kontrolou a nenechat se jimi obklopit. Měli bychom se pohybovat tak, abychom byli schopni využít daných prostorových možností ve svůj prospěch např. snažit se uniknout do menšího prostoru, kde skupina nemůže svou početní převahu využít, např. mezi dveře, do chodby, apod. Dlouhodobě se nekontaktovat s jedním ze skupiny (ztráta přehledu o ostatních).

Jak se konfliktu již nejde vyhnout, zahajte boj např. výkřikem, řevem apod. Tak psychologicky zapůsobíme na celou skupinu. Pokud to situace dovoluje, zahájíme útok na vedoucího - mluvčího či nejagresivnějšího člena skupiny. V opačném případě zahajujeme útokem na nejbližšího protivníka. Snažíme se, aby útok na prvního protivníka byl co nejrazantnější a nejrychlejší, abychom znejistili skupinu a dostali se psychicky nahoru. Mnohdy boj končí po brutálním a rychlém vyřazení jednoho či více členů skupiny. Používáme pouze razantní a rychlé technické prvky bez dlouhého kontaktu, ale s dlouhým dosahem (v rámci možností). Tyto prvky musí splňovat možnost rychlého přemístění. Vždy se snažíme bojovat s použitím taktického prvku vyloučení současného útoku celé skupiny: vržením, sražením útočnicka do cesty útoku jiného člena skupiny, s využitím vhodné zbraně nebo prostředku.



Obr. 17: Razantní útok na prvního soupeře      Obr. 18: Boj proti improvizované zbrani

Útok může přicházet z různých stran, proto by měla být zaměřena snaha obránce hlavně na to, aby střet trval co nejkratší dobu, jelikož s časem ubývají síly obránce a to v boji proti „přesile“ může být tato skutečnost velmi důležitá.

Je dobré mít přehled o zranitelných místech těla, protože při sebeobraně situaci, zvláště pak při boji se skupinou je budeme muset využít. Nejzranitelnější místa na lidském těle jsou genitálie, oči, klíční kost, koleno, solar plexus.

### 3.5 Obrana proti bodné zbrani

Útok vedený krátkou bodnou zbraní či holí vyžaduje odstup na 2 až 3 kroky, kdy se můžeme bránit uplatněním kopu, zatímco při útoku údery pěstí postačují 1 až 2 kroky.

Při obraně proti krátkým bodným zbraním musí obránce sledovat v první řadě zbraň a dbát na to, aby zejména oblast krku byla v bezpečné vzdálenosti. Má-li útočník v ruce nůž, buďte daleko více opatrní a vyrážejte do protiútku jen při stoprocentní šanci. Máte-li po ruce nějakou improvizovanou zbraň, neváhejte a použijte ji.

Pokud má útočník zbraň připravenou (vytahuje ji), okamžitě útočíme zachycením a blokováním ruky se zbraní. Tento útok je však velmi riskantní a nebezpečný. Po zablokování ruky se zbraní, následuje jeho zneškodnění účinnou technikou vyvolávající pronikavou bolest například lámání lokte (japonský klíč), tvrdý úder pěstí nebo loktem, popř. kopem. Nasazení páky je možno provést po úderu, tj. vést úder spodní částí dlaně pravé ruky zesponu do hřbetu ruky držící nůž, a tím jej vyrazit. Mnohdy dochází ke zranění zápěstí útočníka.

Jestliže má útočník již zbraň připravenou, je třeba provést odpoutání od útočníka útekem (ke střetu nedojde). Snažte se útočníka uklidnit verbálními i neverbálními posunky. Po celou dobu buďte ostražití a sledujte zbraň.

Obranu kopem proti krátké bodné zbraní provedeme pomocí kopu stranou, který vede proti noze (kolenu) protivníka. Takové kopy jsou jen velmi obtížně postřehnutelné, protože probíhají na okraji zorného pole protivníka (mimo periferní vidění). Navíc při kopu noha dosáhne dále než paže. Kopy na vyšší partie se zvyšuje riziko zásahu krátkou bodnou zbraní.

Pokud situace nebude tak vypjatá, abychom museli útočníka zranit, můžeme zapůsobit na jeho psychiku. Když na svoji obranu vytáhneme nůž nebo budeme jen o něm mluvit, může to vést k úspěchu. [5]

### **3.6 Riziková místa k sezení**

Ve vlaku existují místa k sezení, která jsou vzhledem k sebeobraně velmi riziková. Pod pojmem velmi riziková místa je myšlen prostor, ve kterém jsou ztížené podmínky boje a k útěku (dvousedadlo u okna a „kupé“). Existují také místa, kde nejde sledovat dění ve vozidle => nebudeme připraveni na možné napadení. Zde může dojít k napadení útočníkem z více stran. Stísněný prostor nám znemožňuje dokonalé provedení techniky úderu a téměř vylučuje techniku kopu. Dostaneme-li se do stresové situace, stísněný prostor ještě více člověka dostane do úzkých.

Pokud máme efektivně předcházet hrozbě útoku na nás či blízkou osobu, musíme si osvojit některé praktiky. Nejlepší možnou variantou pokud nám to situace dovoluje je sedat si do společných prostor, kde se nachází více cestujících s možností útěku (co nejbližší uličce nebo dveřím). Sedněte si co nejbližší zdatnějším osobám a naopak co nejdále

od podezřelých osob. Pokud se jedná o fanoušky jednotlivých klubů, raději do vozidla ani nenastupujte, popř. vyhledejte vozidlo s běžnými cestujícími.

### 3.7 Rozdělení vozu vzhledem k sebeobraně:

Uvnitř vozu se nachází mnoho míst k sezení a je jen na nás, kam se usadíme. Téměř nikdo si neuvědomuje riziko, které hrozí při výběru nesprávného spolusedícího nebo prostoru, odkud nebude snadné uniknout či bránit se. Při vybírání místa si dávejte obzvlášť záležet. Sebeobrana se tak stane snadnější a pomoc může být nadosah.

#### 3.7.1 Společný vůz

Ve společném voze je kapacita od 50 - 80 míst k sezení. Jsou to tzv. dvousedadla, která jsou poskládaná za sebou nebo otočená proti sobě. Nevýhodou v sebeobraně situaci může být útok ze sedadel nacházejících za námi (útok může přijít z kterékoliv strany). Výhod je ovšem hned několik. U starších typů vozů je dostatek místa na vlastní obranu a na rozdíl od kupé, je zde možné využití kopů. Ve vlaku pravděpodobně nebudeme cestovat sami a ostatní cestující se pro nás stanou v krajním případě pomocníky. Z psychologického hlediska je v tomto prostoru napadení soupeřem příliš riskantní, proto útočníci tuhle variantu nepreferují.



Obr. 19 a 20: Dva rozdílné společenské vozy [8]

**Sebeobrana:** páka na zápěstí s fixací o hrud' nebo sedadlo, úder do zranitelných míst (oblasti hlavy, krku a na solár plexus)

**Rady:** sedět v uličce a mít přehled o dění ve voze

### 3.7.2 Kupé

Tato část vlaku je známá svým omezeným a stísněným prostorem. Umístění kupé a jediná úniková cesta (uzavíratelnými dveřmi) dává tomuto místu název nejhorší místo k sebeobraně. Nejlepší taktikou jak se v těchto místech ubránit je, využít momentu překvapení a zneškodnit protivníka dříve, než stačí na nás zaútočit. Při napadení skupinkou lidí je díky uzavřenému prostoru situace na obranu zcela beznadějná. Není totiž kam utéct a techniku kopů nemůžeme téměř využít.



Obr. 21: Kupé [8]

**Sebeobrana:** blokování zrakových vjemů, úder pěstí (tzv. navolnění), nasazení páky, srazit útočníka na sedadlo či podlahu, kleknutí na ramenní kloub nebo krk - tedy využít reakce napadení v náš prospěch a dostat se do výhodnějšího postavení.

Při napadení 2 a více osob útočit na nejbližší osobu a snažit se, aby se k vám druhá osoba nedostala (shození prvního protivníka na druhého).

**Rady:** využít společného vozu, snažit se neusnout, sednout si k více cestujícím v jednom kupé (k seriózním lidem), dávat pozor, kdo se pohybuje po chodbě (můžeme se stát kořistí).

### 3.7.3 Chodba

Chodby jsou zpravidla úzké a dlouhé, což se pro nás stává výhodou. Další výhodou je, že útok může přijít pouze ze dvou stran. Boj se skupinou osob není tolik náročný, pokud ovšem nepříjde útok současně z obou stran najednou. Vzdálenost mezi soupeřem nám umožňuje použít techniku bočního kopu. Při pošťuchování nebo v sebeobraně bychom si měli dávat pozor na prostor u vstupních dveří, protože u některých vlaků jdou dveře otevřít i za jízdy.



Obr. 22: Chodba



Obr. 23: Upozornění na vstupních dveřích

**Sebeobrana:** využití kopů (přímých, bočních, nikoliv obloukových) na koleno nebo do genitálií, přímý úder do krku a nosu

**Rada:** udržujte si bezpečnou vzdálenost, nenechte se zahrnout ke stěně nebo do kouta, obranu ved'te na prvního člena skupinky, nenechte si k sobě připustit ostatní členy, v nouzi utečte do jiného vagónu nebo ve stanici vystupte a kontaktujte pracovníky drah o události.

### 3.8 Prevence cestování ve vlaku

Ve vlaku je třeba si uvědomovat možná rizika a akceptovat realitu, podle čehož by se mělo řídit i naše chování, při kterém bychom se v rámci prevence měli co nejvíce snažit o minimalizaci potenciálních rizik, které by mohly vést k ohrožení vlastního zdraví nebo zdraví ostatních cestujících ve vlaku.

Při cestování je velmi důležité, abyste si zachovávali stejnou ostražitost jako při chůzi po ulici. I když je pro vás cestování běžnou záležitostí, nebezpečné je stále, zvláště pokud je třeba cestovat v noci. Pokud polevíte v ostražitosti, tak aniž byste o tom věděli, stanete se zranitelnějšími. Vědomí toho, na co si dávat pozor, vám pomůže snížit riziko, že se ocitnete v nebezpečné situaci, případně se takové situaci zcela vyhnete. [9]

Několik rad, jak předejít případnému konfliktu:

- Nehrajte si na hrdinu a jděte cestou nejsnazšího a nejméně riskantního vítězství.
- Každý by měl volit boj, pouze je-li v nebezpečí a oddálení konfliktu již není možné, nebo když musíme bránit blízkou osobu, útočníci jsou ve většině případů ozbrojeni nejrůznějšími zbraněmi.
- Vyhybejte se podezřelým a agresivním osobám, lidem pod vlivem alkoholu nebo drog. Pokud se budou nacházet ve vaší blízkosti, odejděte.
- Jestli budete svědkem násilné trestné činnosti a usoudíte, že je možné napadené osobě nějak pomoci, neváhejte a udělejte to. Mohli byste se ocitnout v situaci, kdy budete sami napadení, a jakákoliv pomoc bude pro vás velmi důležitá.
- Při nástupu do vlaku se pozorně rozhlédněte, pečlivě sledujte vystupující a nastupující pasažéry (podezřelé osoby), za jízdy se pro vás nesčetněkrát změní situace, neboť cestující budou neustále přistupovat a vystupovat, stejně jako budete dopravní prostředky měnit i vy sami.
- Zvláště ve večerních hodinách cestujte se zvýšenou pozorností, po nástupu do vozu buďte i nadále ostražití a dobře si prohlédněte pasažéry na okolních sedadlech. Věnujte větší pozornost lidem, kteří budou projevovat známky jisté duševní nerovnováhy, a nikdy se neocitněte sami s člověkem, který by byl opilý. Takoví jedinci by pro vás mohli znamenat potenciální nebezpečí. [9]



- Ve vlaku hledejte místo v blízkosti dalších cestujících, udržujte si dostatek manévrovacího prostoru a mějte v ruce připravené předměty k případné obraně (hřebec, sprej, deštník, kabelku, součásti oděvů apod.), které vyvolají úlekovou reakci útočníka. Pokud je to možné, sedněte si blíž ke dveřím. V případě nouze jste nejbližší únikové cestě.
- V samostatném „kupé“ nesaďte nikdy sami, mohlo by se pro vás stát pastí.
- Pro ženy a seniory je nejvýhodnější využít doprovodu.
- Rozhodnete-li se použít improvizované zbraně, musíte zohlednit ostatní spolucestující, aby nedošlo k nečekané situaci a neublížili právě jim.
- Předem se informujte o vlaku, ve kterém budete cestovat (může se jednat o vlak s fanoušky).
- Nestyďte se oslovit jiného člověka, pokud potřebujete pomoc.

## 4 BEZPEČNOST PŘI RIZIKOVÝCH UTKÁNÍCH

Bezpečný a příjemný průběh sportovního utkání vyžaduje dobrou organizaci a pečlivé plánování. Připravovat sportovní akci však nelze bez spolupráce všech zúčastněných stran. Před zahájením fotbalové soutěže se koná tzv. schůze členů jednotlivých stran, kde se vytipují rizikové zápasy. Rizikovost zápasu se určuje podle vyhodnocení uplynulých střetnutí jednotlivých týmů a současně podle konkrétních informací k zápasu. Existují týmy, jejichž fanoušci mají historicky dané nepřátelství či naopak se navzájem podporují. Fanoušci jsou osoby projevující náklonnost k určitému subjektu (fotbalovému klubu), který podporují a doufají v jeho úspěchy a rozvoj. Někteří z fanoušků pro subjekt své náklonnosti dokážou obětovat vše. Zároveň může rizikovost zápasu ovlivnit i jeho důležitost ze sportovního hlediska (podle postavení klubů v tabulce, pohárové soutěže) apod.

Zajištění bezpečnosti při zápase závisí na řadě faktorů. Počet a rizikovost fanoušků, infrastruktura stadionu, chování fanoušků při předchozích zápasech uvedených týmů a řada dalších. Všechny tyto aspekty je při organizaci bezpečnostního opatření potřeba brát v úvahu, a proto se zápasy analyzují a vyhodnocují. [10]

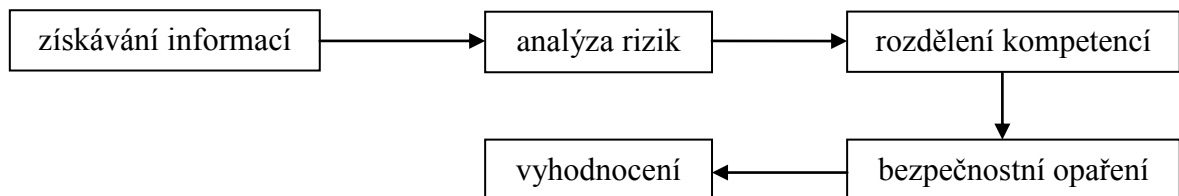
### 4.1 Přípravy před utkáním

Před každým utkáním (předstih cca 3 dní) probíhá organizačně-bezpečnostní porada všech zainteresovaných subjektů, kde se projednává plán bezpečnostního opatření. V den utkání pak na stadionu probíhá instruktáž bezpečnostní služby (správný postupu při provádění vstupních bezpečnostních prohlídek, správná taktika zákroku v jednotlivých sektorech diváků a samozřejmě i jednotlivé techniky spolupráce při nácviku vyvádění fanoušků, kteří se dopustili na stadionu protiprávního jednání).

Současně před každým utkáním podepisuje zástupce klubu, policie, technický delegát ČMFS a příp. zástupce obce tzv. "Místní ujednání", kde se konkretizují jednotlivé úkoly, povinnosti, kompetence, postupy řídicího štábu apod.

Na zajišťování utkání se podílí více partnerů (policie, vedení klubu, zástupci fotbalového svazu, představitelé samosprávy), kde se jasně stanoví zodpovědnost každého zúčastněného. Spolupráce je totiž předpokladem úspěchu zajištění bezpečnosti na stadionech i mimo nich.

#### 4.1.1 Úkoly organizačně-bezpečnostní porady



Graf 2: Grafické znázornění úkolů

##### **Získávání informací**

Podle rizikovosti utkání je potřeba zjistit informace:

- a) o klubech, které budou proti sobě hrát,
- b) kolik bude vyčleněno vstupenek pro hostující klub (počtu hostujících fanoušků, kteří přijedou na stadion),
- c) jak se fanoušci budou přepravovat na utkání (vlak, autobus, automobily),
- d) o počtu složek a prostředků policie, které budou na dané utkání zapotřebí,
- e) z internetu o možných nežádoucích plánech fanoušků (stránky klubu, fanklubu).

##### **Analýza rizik**

Analýza slouží jako účinný nástroj pro zajištění bezpečnosti osob a majetku, jakož i dodržení a obnovení veřejného pořádku.

##### Rizika při fotbalových utkání:

- 1) výtržnosti na vlakovém nádraží (hlídání čekárny a novinových stánků, oddělení fanoušků od běžných cestujících)
- 2) výtržnosti během přepravy fanoušků (napadení cestujícího, demolování zařízení)

- 3) vykradení benzinové pumpy, restaurací, heren,
- 4) vnesení zakázaných předmětů na stadion
- 5) výtržnosti na stadionu (vytrhaní sedaček, vyvrácené ploty, potyčky, vniknutí na hrací plochu)
- 6) zničení zaparkovaných aut v blízkosti stadionu
- 7) nepokoje ve městě (vandalství, potyčky)
- 8) použití volně ležících nebo uvolněných předmětů jako zbraně

### **Rozdělení kompetencí**

- a) rozdělení funkcí a úkolů jednotlivým osobám
- b) rozdělení zodpovědnosti a pravomoci
- c) jak bude průběh akce řízen
- d) kde budou rozmístěny hlídky

### **Bezpečnostní opatření**

1. povolání sil a prostředků – pořádková, dopravní, kriminální, jízdni policie, psodvi, pyrotechnici, vrtulník, vodní děla, atd.
2. informovat obyvatelé – objížďky, uzavírky, změny v provozu, parkování, rizikové utkání,
3. kontrolu návštěvníků v blízkém okolí stadionu (parkoviště – podchycené SPZ),
4. dohled na pohyb fanoušků při příjezdu či odjezdu z utkání – hlídání benzinek, obchodů a restaurací, hospod, heren apod.
5. kontrola nebezpečných materiálů kolem a uvnitř stadionu, které by mohly sloužit jako zbraň (štěrk, kameny, dlažební kostky, dřevěné hole),



Obr. 24: Policejní vrtulník [11]

## 4.2 Zajištění bezpečnosti

Při rizikových fotbalových utkáních zajišťují bezpečnost v ulicích příslušníci pořádkové, dopravní i kriminální služby, policisté na koních, psovodi se služebními psy a pyrotechnici. V záloze je připravena i speciální pořádková jednotka (těžkooděnci), vybavení obrannými prostředky (obrné štíty, přilby, chrániče, zbraně na gumové projektily, slzné granáty a dělobuchy, vodní děla) a antikonfliktní tým (dále jen ATK). V pohotovosti bývá také vrtulník, který monitoruje dění ze vzdušného prostoru, hasičský záchranný sbor a záchranná služba. Nasazení jednotlivých složek policistů a jejich počet se liší z hlediska rizikovosti utkání.



Obr. 25: Zlínská jízdní policie

Zajišťování bezpečnosti je nejenom finančně, ale i časově náročné. Pro přehled je na zajištění bezpečnosti při rizikových utkáních nutné vynaložit zhruba půl milionů korun a týden nekonečné práce. Částka se samozřejmě odvíjí od rizikovosti utkání.

### 4.3 Bezpečnost při přepravě fanoušků

Při přípravě opatření pro "rizikové" zápasy spolupracují ČD s PČR a fotbalovými kluby. Doplnují se o informace od vybraných zaměstnanců z daného regionu. Snaží se vždy zjistit celkový počet fanoušků, kolik navštíví fotbalové utkání. Z tohoto celkového čísla je pak odhadován celkový počet fanoušků, kteří mohou jet vlakem - systém je poměrně přesný, odhady se odchyľují jen minimálně. Dále se ČD snaží zjistit vlaky, kterými fanoušci pojedou - oběma směry. Následuje prověření kapacity daných vlaků a případné navržení posílení, popř. vypravení posilového vlaku.

V případě, že je vypraven posilový vlak, pak je samozřejmě určen pro jakéhokoli cestujícího, respektive pro cestující s platnou jízdenkou. V případě, že je vypravován zvláštní vlak (tento vlak je objednan fotbalovým klubem, fanklubem nebo jiným objednatel), pak určuje pravidla obsazení objednatel a vstup do vlaku se většinou váže se vstupenkou na sportovní utkání.

Snahou policie a ČD je z důvodu bezpečnosti oddělit fanoušky od běžných cestujících. Je-li fanoušků více a cestují pravidelným vlakem (vlak uvedený v jízdním řádu), vyhradí se pro ně a pro policejní doprovod určitá část vlaku (většinou jde o posledních 5 vagónů na konci soupravy). Policisté dohlíží na to, aby do těchto vozů nenastupovali ostatní cestující.

*Upřesnění pojmů:*

- **pravidelný vlak:** je vlak zveřejněný v jízdním řádu (objednatel je Krajský úřad, nebo Ministerstvo dopravy)

- **posilový vlak:** vypravuje se v případě, že počet cestujících výrazně překračuje počet, který lze přepravit pravidelnými vlaky a nelze-li pravidelné vlaky dostatečně posílit – vlak zavádí ČD a.s. z vlastního rozhodnutí

- **zvláštní vlak**: vypravuje se v případě objednávky od zákazníka, v tomto případě objednatel hradí v předstihu smluvní cenu, objednatel sám určuje cenu jízdenky pro cestující, informace o vlaku se zveřejňují jen v případě zájmu zákazníka

Zvláštnímu vlaku říkají fanoušci také pekelný vlak. Jedná se o vlak s 15 společnými vagóny převážně druhé třídy plných fanoušků. V každém vozu jsou přítomni policisté (těžkoděnci, psovodi) a vlaková četa (pracovníci drah), kteří mimo jiné kontrolují jízdné a případné černé pasažéry z vlaku vyloučí. Počet policistů se určuje podle rizikovosti (40-80). Aby nedošlo k nepokojům již ve vlaku, pracovníci drah i policisté tolerují příznivcům fotbalu kouření na toaletách. Při výtržnostech nebo ničení majetků ČD jsou policisté nuceni zasáhnout, výtržníky zneškodnit a předat je policii v nejbližší stanici, kde dohlížení na bezpečný průjezd vlaku.



Obr. 26: Vlak plný fanoušků Ostravy [12]

V případě vypravení posilového vlaku jsou cestující informováni o jízdě, zastavení atd. běžnými informačními kanály: internet, hlášení ve stanicích, informační zařízení ve stanicích, vývěsky ve stanicích, informace přes média (nejlépe regionální). Informace o zvláštních vlacích (objednávají je a platí různé subjekty) se zveřejňují v souladu s přáním a požadavky objednatele - zde je široké pole možností.

Podle rizikovosti a počtu fanoušků, jsou povolány policejní síly a prostředky. Jsou přijímána různá bezpečnostní opatření. Kvůli nedostatku policistů, jsou požádáni o spolupráci i policisté z okolních zúčastněných krajů (až 2000 policistů). Tito policisté mají za úkol monitorovat, usměrňovat a hlídat fanoušky z nástupní, přestupové až do cílové stanice. Z bezpečnostního hlediska jsou hlídány i čekárny, bufety, herny a hospody.



Obr. 27: Policisté hlídající vlakové nádraží

Při vystupování se fanoušci snaží rozprchnout po celém okolí, proto se policie snaží nechat skupinu pohromadě a doprovodit je do přistaveného autobusu, vlaku nebo je doprovodit přímo na stadion. Někdy dochází ke známé fintě, kdy se osoby dožadují opustit skupinu, za účelem návštěvy blízké osoby nebo procházce po památkách města. Pokud nejde o velkou skupinu lidí, tak je v tomto případě policie bezmocná. Podle zákona nemůže bezdůvodně omezit osobu na svobodě a musí těmto osobám v jejich přání vyhovět. Zde pro ně jakožto ochráncům veřejného pořádku nastává další povinnost, tyto osoby monitorovat. Policejní hlídky jsou rozmístěné po městě (parky, zastávky a jiné veřejné prostranství), aby nedošlo např. ke rvačkám.





Obr. 28: Zadržení fanoušci při výtržnostech [13]

Když bude pro fanoušky přistaven dopravní prostředek (autobus), bude vyslán na vyhrazené parkoviště přímo u stadionu. Vyhrazené parkoviště se nachází mimo dosah domácích příznivců a je v blízkosti vstupních prostor do sektoru hostů. Mezi tím co autobus vyjede ze stanice směrem ke stadionu, dostane řidič vozidla informace, aby jel pomaleji a nikde nezastavoval. Policejní složky se společně s fanoušky přesunou ke stadionu, kde budou dále dohlížet na bezpečnost.

Druhou možností je, příznivce fotbalu na stadion doprovodit pěšky. Jakmile dojede vlak nebo autobus do cílové stanice, jsou již policisté nachystaní dav fanoušků scelit do formace a doprovodit je na stadion. Formace je obdélníkového tvaru, po jehož obvodu jsou policisté od sebe rozestoupení s minimální vzdáleností. V přední části tempo a pochod udávají vozy policie a po stranách mimo jiné asistují také psůvodi a jízdní policie na koních. Na úplném konci průvodu se pak nachází dohlízející policejní vozy. Součástí průvodu je také AKT, což jsou osoby oblečené v reflexních vestách, které provádějí prevenci, za účelem předcházení protiprávního jednání, zejména při akcích s účastí většího počtu osob spojených s riziky narušení veřejného pořádku.



Obr. 29: Průvod fanoušků Bohemians doprovázený na stadion [14]

Policie je ve formě hlídek přítomna pouze před stadionem u vstupů, kde je připravena příp. ztotožnit vyvedenou osobu pro porušení návštěvního řádu stadionu, převzít nelegální zbraně, pyrotechniku při vstupních bezpečnostních prohlídkách, které vykonávají stewardi ve spolupráci s bezpečnostní agenturou. V hledišti na stadionu uniformovaná policie není.

Před odchodem z areálu stadionu jsou fanoušci vyzváni místním hlasatelem, aby zůstali na svých místech a poté co domácí příznivci opustí stadion, je policie opět doprovází k přistavenému autobusu či vlaku. V případě vlaku může z bezpečnostních důvodů společnost ČD na vyzvu policie vlak o pár minut zpoždit.

Na celý průběh akce dohlíží městský kamerový systém doplněný kamerami v řadách policie a informačních medií, popř. kamerou z povolaného vrtulníku. Kamery jsou velmi dobrým důkazným materiálem, při zpětném dohledání potenciálních výtržníků.

#### 4.4 Bezpečnost na stadionu

Dojde-li na stadionu k výtržnostem (ke zranění), pak je nucen rozhodčí probíhající utkání (na vyžádání delegáta nebo PČR) přerušit nebo ukončit. Velitel opatření (člen PČR), který je přítomen v řídicím středisku, musí (podle dohody mezi ČMFS a PČR) dát příkaz k zakročení a obnovit veřejný pořádek.

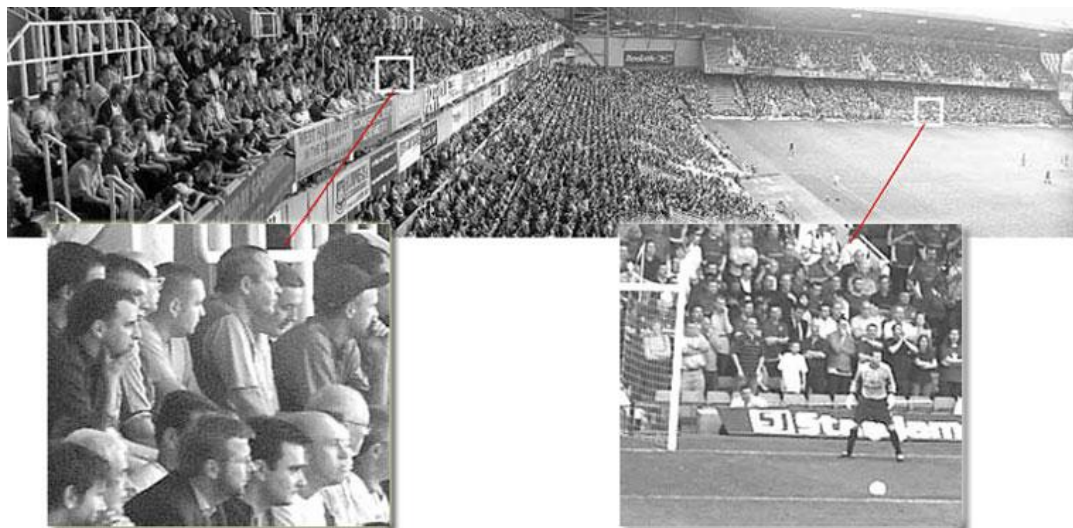
Pachatele trestného činu buď ihned zajistí, nebo vyčkají na skončení utkání. Při odchodu ze stadionu si pachatele z davu fanoušků vytáhnou a odeberou na policejní stanici, kde se podrobí výslechu. Pokud se pachateli prokáže vina, bude podle závažnosti spáchaného činu odsouzen a také dostane zákaz navštěvování společenských a kulturních akcí (s povinností hlásit se v danou chvíli na policejní stanici) až na několik let. V lepším případě bude nucen k odpracování veřejně prospěšným pracím (200 - 400 hodin).

#### 4.4.1 Kamerový systém na stadionu

Monitorování diváckého násilí zůstává i nadále jedním z nejdůležitějších úkolů k dosažení větší bezpečnosti při fotbalových utkání. Kamerový systém (CCTV) pochopitelně využívají všechny velké fotbalové kluby, jako nedílnou součásti infrastruktury stadionu (mj. vyplývá to z dohody mezi ČMFS a PČR). Kamerový systém je také součástí projektové dokumentace při výstavbě stadionu.

Monitorovány jsou nejdůležitější a nejfrekventovanější úseky:

- příchozí a odchozí trasy,
- parkoviště,
- vstupy u turniketů,
- průchozí uličky stadionu (zázemí),
- hlediště po jednotlivých sektorech, přičemž technicky posíleny jsou z logických důvodů zejména sektory domácích a hostů.



Obr. 30: Kamerový systém na stadionu [15]

Pro budování interních seznamů nežádoucích diváků, uchování jejich podoby zaznamenanou kamerovým systémem, předávání informací o nich jiným klubům apod., je nutné zejména:

- Stanovit účel zpracování osobních údajů, stanovit prostředky a způsob zpracování osobních údajů, shromažďovat osobní údaje odpovídající pouze stanovenému účelu a v rozsahu nezbytném pro naplnění tohoto účelu, uchovávat osobní údaje pouze po dobu, která je nezbytná k jejich zpracování, zpracovávat osobní údaje pouze v souladu s účelem, k němuž byly shromážděny.
- Správce údajů však musí zajistit, aby nedošlo k neoprávněnému přístupu ke zpracovávaným údajům, osoby, které osobní údaje zpracovávají, musí zachovat povinnost mlčenlivosti (podpis formuláře s poučením o povinnostech), musí pečlivě vymezit účel a rozsah zpracování osobních údajů, které je pak povinen zachovat a nevybočovat z nich. Správce údajů je povinen přijmout taková opatření, aby nemohlo dojít k neoprávněnému nakládání s osobními údaji, k jejich změně, zničení či ztrátě, neoprávněným přenosům, k neoprávněnému zpracování, jakož i k jinému zneužití osobních údajů.
- Formou ohlášky musí být kamerový systém registrován na Úřadu pro ochranu osobních údajů.

#### 4.4.2 Divácké násilí na stadionu

V České republice se případy diváckého násilí vyskytují nejvíce v souvislosti s konáním fotbalových utkání. S pouličními nepokoji a diváckým násilím se organizátoři sportovních utkání potýkají již několik desetiletí. Proto je důležité se snažit předcházet a zabránit násilí, které páchají fanoušci při sportovních kláních. Evropská rada navrhla novou mezinárodní úmluvu, která zveřejnila pravidla pro prevenci, potírání diváckého násilí a porušování práva při sportovních utkáních. Na dodržení úmluvy dohlíží stálý výbor (UEFA a FIFA). Ten má mimo jiné na starosti průběžné hodnocení aktuálního vývoje na úseku diváckého násilí a navrhování nových opatření. Uzavřením úmluvy se subjekty zavázaly přijmout komplexní soubor opatření a zřídit koordinační výbory, které budou koordinovat kroky s dalšími orgány veřejné správy v boji proti diváckému násilí a výtržnostem.

Jednotlivé strany se svým podpisem zavázaly zajistit:

- přiměřené veřejné prostředky na zamezení násilných a protiprávních incidentů na stadionech, v jejich bezprostřední blízkosti a na přístupových cestách využívaných diváky;
- úzkou spoluprací a uspokojivou výměnu informací mezi policejními složkami v různých lokalitách, které provádějí nebo mohou provádět dohled nad sportovním utkáním;
- přijetí a aplikace legislativy, která stanoví přiměřené tresty pro osoby, které byly shledány vinnými z trestných činů spojených s diváckým násilím. Strany se dále zavazují, že budou podporovat slušné chování fanklubů a výběr pořadatelů z řad členů těchto klubů, kteří by měli divákům na utkáních pomáhat, poskytovat jim informace a doprovázet skupiny fanoušků cestujících na utkání. Koordinace cesty fanoušků na utkání by měla probíhat za spolupráce sportovních klubů, fanoušků a dopravních společností tak, aby bylo možno zabránit v cestě na utkání potenciálním výtržníkům.

#### 4.4.3 Návštěvní řád

Zakoupením vstupenky na utkání návštěvník vstupuje do smluvního vztahu. Zcela neefektivnějším nástrojem udržení bezpečnosti uvnitř sportovního zařízení je možnost provozovatele podmínit vstup do zařízení splněním požadavků (zveřejněným v návštěvním řádu).

ČMFS ve spolupráci s Policií ČR a s Ministerstvem vnitra vypracoval a každý rok aktualizuje vzor návštěvního řádu fotbalových klubů, který přesně specifikuje druhy nevhodného chování v areálu stadionu (házení předmětů na hrací plochu, ohrožování ostatních diváků, násilné projevy, vstup na hrací plochu atd.). Účelem návštěvního řádu je zejména zajištění ochrany bezpečnosti zdraví a majetku na stadionu. Uvnitř stadionu je tedy každý návštěvník povinen chovat se tak, aby jiný návštěvník nebyl poškozen, ohrožen či obtěžován. Návštěvníci jsou povinni dodržovat nařízení pořadatelské a bezpečnostní služby, jakož i policie, hasičů a hlasatele. Osoby, které poruší ustanovení návštěvního řádu, mohou být bez náhrady vyvedeni ze stadionu a postihnuti zákazem vstupu. Návštěvní řád rovněž stanovuje předměty, které je zakázáno pronést na stadion. [20]

#### 4.4.4 Návštěvní řád – vstupní kontrola

Každý návštěvník je při vstupu do areálu stadionu povinen ukázat ke kontrole pořadatelské nebo bezpečnostní službě svou vstupenku nebo jiný opravňující průkaz.

Pořadatelská nebo bezpečnostní služba, jakož i policie, jsou oprávněni prohlédnout osoby, které mohou představovat bezpečnostní riziko pro danou akci. Prohlídka se vztahuje i na vnášená zavazadla a umožňuje kontrolu jednotlivých předmětů.

Do prostoru areálu stadionu je zakázáno vnášet předměty, kterými by mohla být ohrožena bezpečnost osob a majetku (světlice, dýmovnice a ostatní pyrotechnické předměty, láhve, plechovky, zbraně jakéhokoli druhu).

Osobám, které nemohou prokázat své oprávnění k návštěvě, resp. vstupu do areálu stadionu nebo osobám, které představují bezpečnostní riziko ve smyslu tohoto návštěvního řádu, nebude umožněn vstup do areálu stadionu. To samé platí i pro osoby, kterým byl v České republice zakázán vstup na pořádanou akci z důvodu jejich závadného chování na obdobných akcích.

Pořadatel má právo požadovat po divákovi, aby se v případě podezřelého, či nevhodného chování před vstupem na stadion legitimoval pořadatelské nebo bezpečnostní službě. Pokud takový divák nebude akceptovat tento požadavek pořadatelské nebo bezpečnostní služby, nebude na stadion vpuštěn. [16]



Obr. 31: Vstupní kontrola

#### 4.4.5 Bezpečnost na stadionech bez přítomnosti policie

Každé rizikové utkání související především s fotbalem vyžaduje nasazení policejních složek. Důležitá je přítomnost obecní policie, hasičů, zdravotníků a soukromých bezpečnostních služeb (SBS). Podle nových bezpečnostních pravidel se hrají fotbalová utkání bez přítomnosti policie, která podle nového zákona zasahuje na stadionech pouze v případě, že pořadatel (pořadatelská služba nebo SBS) situaci nezvládne. Podmínky vzájemné spolupráce a úkoly obou zúčastněných stran jsou stanovené v dohodě ČMFS a PČR.

#### 4.4.6 Dohoda mezi ČMFS a PČR

##### 4.4.6.1 Předmět dohody

Dohoda upravuje zejména spolupráci policie a svazu, požadavky na stavebně technické vybavení stadionů první fotbalové ligy a druhé fotbalové ligy a na zajištění bezpečnostních standardů, spolupráci pořadatelských služeb klubů a policie, výcvik a činnost pořadatelské služby klubů a společné mediální politiky.

##### 4.4.6.2 Činnost vlastníka sportovního zařízení a delegáta svazu

Vlastník sportovního zařízení má zejména povinnost dát podnět hlavnímu rozhodčímu k přerušení zápasu, pokud dojde k závažnému porušení návštěvního řádu stadionu a bezpečnost osob nebo majetku je závažným způsobem ohrožena (např. dochází k používání zábavní pyrotechniky a dýmovnic, ke vyhazování předmětů na hrací plochu, k neoprávněnému vstupu osoby na hrací plochu, k vzájemnému napadání osob) a přes veškerá opatření učiněná hlavním pořadatelem zápasu nedojde k obnovení pokojného stavu.

Delegát svazu má zejména povinnost:

- a) dát podnět hlavnímu rozhodčímu k pokračování v zápasu až poté, co velitel policejního zákroku sdělí, že zákrok byl ukončen,
- b) podílet se na přípravě klidného průběhu fotbalového zápasu a na vyhodnocení účinnosti přijatých bezpečnostních opatření v rámci celé sportovní akce,
- c) nedoporučit konání fotbalového zápasu na stadionech, které nesplňují požadavky na technické vybavení stadionu.

##### 4.4.6.3 Činnost svazu a fotbalových klubů

Svaz a fotbalové kluby museli nejpozději do 1. července 2009 zajistit:



- a) vybudování řídicí místnosti s odpovídajícím výhledem na divácké sektory stadionu pro štáb velitele opatření a bezpečnostního pracovníka fotbalového klubu; tyto prostory vybavit monitory pro záznam a vyhodnocování kamerového systému s výstupem zpracovaného materiálu pro další činnost orgánů činných v trestním řízení a technickým zařízením umožňujícím využití místního rozhlasového zařízení k přímému oslovení přítomných diváků,
- b) infrastrukturu stadionu tak, aby v případě potřeby došlo k účinnému oddělení fanoušků obou klubů jak u vstupů, tak na samotném stadionu; při použití pevných překážek zabezpečit jejich odolnost proti tlaku,
- c) bezpečnostní kamerový systém k monitorování a záznamu všech diváckých sektorů a jeho napojení do řídicí místnosti s možností jeho ovládnutí z těchto prostor tak, aby kamery umožňovaly záznam všech incidentů a určení jejich původců,
- d) aby v prostorách fotbalového stadionu byla lékařská stanice první pomoci s dostatečným zdravotnickým vybavením, není-li první pomoc na stadionu zajišťována vozidly zdravotnické služby,
- e) pravidelnou údržbu stadionu a opravu nebo odstranění všech uvolněných a poškozených částí jeho zařízení, odstranění veškerého odpadu nebo předmětů, které by mohly být použity k vrhání, či jako zbraň,
- f) zabezpečení vnějších obvodových stran stadionu plotem, zdí nebo jiným podobným zařízením, které zabraňuje jakémukoliv nekontrolovanému vniknutí osob a vnášení předmětů nebo nebezpečných látek do prostoru stadionu,
- g) dostatečný počet turniketů pro plynulou kontrolu diváků při vstupu do prostorů stadionu,
- h) na stadionu dostatečný počet nouzových východů, které nemohou zároveň sloužit jako vstupy, a které poskytují dostatečné bezpečnostní záruky v případě evakuace osob ven ze stadionu nebo na hrací plochu,
- i) viditelné umístění návštěvního řádu při vstupech, případně jeho hlavních částí,
- j) stadion a jeho základní části tak, že budou splňovat nezbytné požadavky stanovené požárními předpisy a požadavky na odolnost a konstrukční stabilitu,

- k) vybavení stadionu nezbytnými nápisy a piktogramy, které dovedou diváky spolehlivě jak do sektoru, pro který mají vstupenku, tak i k nouzovým východům v případě potřeby rychlého vyklizení stadionu,
- l) dodržování maximální bezpečné kapacity počtu diváků v každém sektoru stadionu,
- m) před každým zápasem provedení bezpečnostní prohlídky stadionu a prostor souvisejících s jeho provozem, s možností ověřit platnost revizních zpráv elektrických a elektronických zařízení, plynových zařízení a statického posouzení tribun,
- n) vyčlenění vhodných prostor a souvisejícího zázemí pro orgány činné v trestním řízení nebo pro správní orgány (mobilní soudy), dále potom prostory pro osoby omezené na osobní svobodě pořadatelskou službou a tyto prostory vybavit sociálním zařízením,
- o) vymezení parkovacího místa pro příjezd zasahující jednotky policie a zajistit jim vstupy na stadion, zejména do jeho rizikových částí (sektory vlajkonošů),
- p) v případě přítomnosti policie na stadionu, kterou si vyžádá vlastník sportovního zařízení, vyčlenit pro policejní jednotku místnost se sociálním zázemím.

#### ***4.4.6.4 Zásady spolupráce pořadatelské služby a policie***

- Policie a pořadatelská služba při plnění svých úkolů vzájemně spolupracují, poskytují si nezbytnou pomoc v rámci svých oprávnění a povinností.
- Bezpečnostní pracovník klubu je začleněn do štábu velitele opatření.
- Policie předává průběžně před zápasem a v jeho průběhu bezpečnostnímu pracovníkovi klubu informace a předkládá mu požadavky potřebné pro předcházení a řešení diváckého násilí pořadatelskou službou.
- V případě přípravy k zákroku a v průběhu jeho provádění bezpečnostní pracovník klubu zajistí činnost pořadatelské služby dle požadavků velitele štábu opatření.
- Při zápasech, které byly vyhodnoceny jako rizikové, se předpokládá užší forma spolupráce policie a pořadatelské služby při ochraně veřejného pořádku, ochraně zdraví a majetku; forma spolupráce bude konkretizována v místních ujednáních.



Obr. 32: Spolupráce PČR a BS během utkání

#### 4.4.6.5 Výcvik a činnosti pořadatelské služby

Svaz a fotbalové kluby zajistí, aby hlavní pořadatel zápasu byl povinen:

- a) určit v rámci všech stadionů bezpečnostního pracovníka, který bude průběžně zajišťovat kontakt fotbalového klubu s policií a bude vybaven potřebnými rozhodovacími pravomocemi,
- b) zajistit pořadatelskou službu v potřebném počtu a kvalitě podle kategorie zápasu či rozpisu příslušné soutěže, a to tak, aby byla funkční od doby soustředování diváků až do doby jejich odchodu ze stadionu; k tomu stanovit začátek a ukončení činnosti pořadatelské služby a osoby odpovědné za zajištění klidu a pořádku v jednotlivých sektorech stadionu,
- c) dbát pokynů hlavního rozhodčího a delegáta svazu a zajistit, aby činnost pořadatelské služby probíhala v souladu s předpisy svazu, které upravují:
  - vpouštění diváků do prostor stadionu a způsob nepřetržitého dohledu nad nimi,

- provádění bezpečnostních prohlídek stadionu před zápasem a po jeho ukončení či přerušení, neučiní-li tak v souvislosti s plněním svých úkolů policie,
  - poskytování všech informací divákům, které potřebují ohledně organizace, infrastruktury a integrovaného záchranného systému (dále jen „IZS“),
  - provádění kontrol dodržování zákazu vnášení nebezpečných předmětů nebo nebezpečných látek, zejména při vstupu na stadion,
  - kontrolu dodržování základních předpisů zamezování vstupu veřejnosti do zakázaných prostor,
  - pomoc divákům při hladkém, snadném a bezpečném vstupu na stadion a při odchodu z něj,
  - poskytování informací policii, které se týkají narušení veřejného pořádku diváky, či přípravy k tomuto narušení,
  - provádění všech nezbytných opatření v době před zásahem policie nebo dalších složek IZS,
  - účinné předcházení všem situacím, které by mohly ohrozit veřejný pořádek,
  - kontroly dodržování zákona č. 379/2005 Sb., o opatřeních k ochraně před škodami působenými tabákovými výrobky, alkoholem a jinými návykovými látkami a o změně souvisejících zákonů, ve znění pozdějších předpisů, zejména pak ustanovení o zákazu prodávat nebo podávat alkoholické nápoje, anebo jinak umožňovat jejich podávání při sportovních akcích,
  - kontrolu podávání nápojů v plastových nebo papírových obalech,
- d) provádět před zahájením jarního kola a podzimního kola fotbalové ligy pravidelné proškolení všech členů pořadatelského sboru se zaměřením na:
- organizování a bezpečnostní postupy týkající se fotbalových zápasů,
  - příslušné právní předpisy a interní akty řízení svazu a fotbalových klubů,
  - komunikační techniku,
  - pozorovací a identifikační techniku,

- postupy při provádění vstupních kontrol,
- přístupy k řešení konfliktních situací,
- první pomoc a požární ochranu,
- postupy při evakuaci stadionů,
- spolupráci s IZS, zejména pak s policií,
- výcvikový kurs základních prvků sebeobrany,



Obr. 33: Školení pořadatelské služby MP [17]

- e) za účasti zástupce policie provádět před každým rizikovým zápasem instruktáž všech členů pořadatelské služby s cílem poskytnutí nezbytných informací o zvláštních okolnostech rizikového zápasu, o způsobech spolupráce a komunikace s ostatními zúčastněnými subjekty,
- f) zajistit, že pořadatelský sbor před vlastním zápasem a v době celého jeho průběhu:
  - nepustí do prostor stadionu osobu, která se neprokáže platnou vstupenkou nebo je zjevně pod vlivem alkoholu nebo jiné návykové látky,
  - nepustí do prostor stadionu osobu, které má u sebe alkoholický nápoj, předmět zábavní pyrotechniky, dýmovnici nebo jiný předmět, který by mohl

- být použit jako zbraň; o osobě, které měla u sebe zbraň nebo zábavní pyrotechniku vyrozumí policii,
- provádí účinná opatření směřující k prevenci diváckého násilí vhodným rozmisťováním a konáním svých členů,
  - ihned zasahuje proti všem osobám, které poruší návštěvní řád stadionu a účinně je vyloučí z další divácké účasti na daném zápase,
  - v případě páchání trestného činu či přestupku zadrží podezřelou osobu a neprodleně ji předá policii, které poskytne účinnou spolupráci a pomoc k opatření nezbytných důkazů,
- g) zajistit povinnost pracovníků pořadatelské služby být viditelně označeni reflexní vestou jako pořadatel po celou dobu opatření.

#### **4.4.6.6 Činnost policie**

1. Policie nenahrazuje pořadatelskou službu.
2. Policie zajistí při rizikových zápasech první fotbalové ligy, při mezinárodních fotbalových zápasech a ve výjimečných případech i při jiných rizikových zápasech účast policisty pozorovatele (spottera). Tento policista se prokazuje pořadatelské službě případně příslušným služebním funkcionářům kartou s označením „Delegát“. Pořadatel musí těmto policistům umožnit volný průchod do všech veřejných prostor stadionu tak, aby mohli plnit služební úkoly.
3. Velitel opatření je v kontaktu s hlavním pořadatelem.
4. Mimo stadiony policie zajišťuje ochranu veřejného pořádku a bezpečnost osob a majetku při příchodu a rozchodu diváků v souvislosti s konáním fotbalového utkání.
5. Pokud policie zjistí při provádění opatření pachatele přestupku nebo trestného činu, poskytne fotbalovému klubu podklady pro uplatnění nároku na náhradu škody od těchto osob, pokud jimi byly klubu způsobeny.

#### 4.4.6.7 *Spolupráce s dalšími subjekty*

Svaz zabezpečí, aby fotbalové kluby zajistily:

- a) na zápasech s předpokládanou velkou návštěvou nebo s očekávanou účastí nedisciplinovaných diváků (rizikových fanoušků) vyžádání účasti zástupce obce ve štábu velitele opatření, který se bude podílet na přípravě klidného průběhu fotbalového zápasu a na společném vyhodnocení celé sportovní akce,
- b) vyžádání spolupráce obecní (městské) policie, k zajištění klidu a pořádku při pořádání fotbalových zápasů.

#### 4.4.6.8 *Zásady společné mediální politiky*

V přípravném a prováděcím období a v období po ukončení zápasu bude dodržována zásada společné mediální politiky všech zúčastněných subjektů tak, aby byla objektivní, věcná, pružná a vylučovala zbytečné rozpory.

Cílem společné mediální politiky je poskytovat informace o bezpečnosti, informovat veřejnost o policejních opatřeních a o krocích, které svaz a policie podniknou v případě projevů diváckého násilí, s cílem odradit diváky od protiprávního jednání s tím, že toto jednání se nevyplácí.

Společná mediální politika bude prováděna tak, aby posilovala prvek důvěry v organizátory fotbalových zápasů, v policii a v jejich opatření, s důrazem na účinnost jejich kontrolní činnosti, a u veřejnosti posílila pocit bezpečí a přiměla potencionální výtržníky k potlačení jejich tendence k projevům diváckého násilí. Mediální politika bude zaměřena i na kritiku diváků dopouštějících se protiprávního jednání. [18]

#### 4.4.7 **Velín**

Velín je řídicí středisko, které slouží s ohledem na stanovenou „rizikovost“ zástupcům bezpečnostních složek (především PČR), záchranné službě a pořadatelům jakožto koordinační místo v průběhu zápasu. Je vybaveno nezbytným technickým zařízením uzavřeného bezpečnostního okruhu, systémem bezpečnostních kamer a místním rozhlasem

pro informovanost diváků. Tyto kamery musí umožňovat záznam všech incidentů a určení jejich původců. Řídící místnost se nachází v místech, kde je výhled na dění na tribunách stadionu.



Graf 3: Grafické zastoupení velína

### **PČR – policie České republiky**

- *velitel opatření* - koordinátor bezpečnostní akce, analyzuje rizika, navrhuje bezpečnostní opatření pro bezpečnostní složky, až po zásahu pořadatelské služby dává na jejich žádost o tom, že nezvládnou obnovit pořádek, pokyn k zásahu policie
- *SKPV (skupina kriminálních policistů a vyšetřovatelů)* – vedoucí pracovník, který zjišťuje a předává operativní informace
- *tisková mluvčí* – poskytuje informace médiím a veřejnosti o uzavírkách, o změnách provozu, o bezpečnostních opatřeních,
- *odbor stížností* – vyřizuje stížnosti občanů a sjednává nápravu, monitoruje pochybení policistů

### **MP – městská policie**

- *zástupce městské policie* – dohlíží na bezpečnost v ulicích města a před stadionem, spolupracuje s PČR a BS



**BS – bezpečnostní služba**

- *vedoucí pracovník bezpečnostní služby* – koordinuje síly a prostředky BS uvnitř stadionu, zajišťuje svými pracovníky pořádek na stadionu, spolupracuje a informuje velitele opatření

**ČMFS – Českomoravská fotbalový svaz**

- *člen Českomoravského svazu (delegát)* – dohlíží na bezpečnostní opatření a průběh sportovní akce, dává pokyn k přerušení a pokračování zápasu, kontroluje a ohodnocuje rozhodčí, vyhodnocuje průběh utkání

**FK – fotbalový klub**

- *člen fotbalového klubu (Organizačně – provozní ředitel)* – spolupracuje se všemi zainteresovanými bezpečnostními složkami, dohlíží na pořadatelskou službu a na asistenty podávající míče, kontroluje potřebné vybavení a prostředky, zda jsou na svých místech
- *hlasatel* – informuje diváky o dění na hřišti (sestavy, střídání, žluté karty), a také aby dodržovali pravidla návštěvního řádu

**M - město**

- *zástupce města* – je nápomocen, při realizaci opatření ve městě, informuje členy štábu o problémech v městské části

**4.4.8 Pořadatelská a bezpečnostní služba**

Pracovníci pořadatelské služby pomáhají organizátorům utkání nebo vedení stadionu dohlížet na dodržování pravidel a zajišťovat bezpečnost diváků.

Výběr pořadatelské služby provádí fotbalové kluby. Ty najímají bezpečnostní agenturu, formou dohody o pracovní činnosti najímají také klasické pořadatele. Pochopitelně se vše odvíjí od pozicičního personálního rozestavení, míry odpovědnosti a možného rizika. Počet pořadatelů pro jednotlivé soutěže stanoví řídicí orgán nebo jej s

ohledem na situaci určí pořadatelský klub. Pořadatelská služba musí mít jasně danou strukturu, která každému pořadateli určí jeho postavení na stadionu, jeho povinnosti a způsob komunikace.

Pro zajištění rizikových utkání využívá BS speciálně vycvičené družstva pracovníků za použití vybavení na nejvyšší úrovni bezpečnosti (ochranné přilby, protiúderové obleky, donucovací prostředky, speciální hasící systémy, detekční přístroje pro odhalení zbraní a výbušnin). BS se na stadionu nachází především v blízkosti hostujícího sektoru a zasahují v okamžiku nepokojů, aby nedocházelo k ohrožování bezpečnosti ostatních diváků, hráčů a rozhodčích (např. házením předmětů na hrací plochu).



Obr. 34: Dohled BS nad situací

Členové pořadatelské služby vzhledem k povaze sportovního podniku dostatečně disponují pravomocemi k udržení pořádku a bezpečnosti na stadionu. Jak pořadatelská, tak bezpečnostní služba mají oprávnění omezit osobní svobodu osoby, která byla přistižena při trestném činu nebo bezprostředně poté, je-li to nezbytné k zjištění její totožnosti, zamezení jejího útěku nebo zajištění důkazů (§ 76 odst. 2 trestního zákona). Takovou osobu je nutné neprodleně předat policejnímu orgánu. Přistihne-li tedy pořadatelská služba problémové diváky při činnosti, která je trestným činem (rvačka, poškozování cizí věci, výtržnictví apod.), je oprávněna omezit takové osoby na svobodě a předat je PČR.



Obr. 35: Zásah BS proti výtržníkovi



Obr. 36: Zajištění osoby přistižené při činu

Všichni pracovníci pořadatelské služby musí být jasně označeni či oblečeni tak, aby je diváci, policie či jiné orgány mohli okamžitě rozeznat. Podle etického kodexu by měl být pořadatel k návštěvníkům zdvořilý, vlídný a nestranný, být vhodně oblečen a plně se

věnovat plnění svěřených úkolů (tj. pořadatel nesleduje zápas ani neoslavuje vstřelené góly).

#### **4.4.9 Identifikace a monitorování podezřelých osob**

Identifikace osob a monitorování průběhu rizikového utkání jdou společně ruku v ruce. Pořadatel má právo požadovat po divákovi, aby se při vstupu na stadion legitimoval a údaje takto zjištěné systematicky využíval v případech porušení návštěvního řádu. Z bezpečnostních důvodů se lístky při pořádání rizikových utkáních prodávají přímo na jméno. Při zakoupení vstupenky osoba předloží občanský průkaz, ze kterého jsou pracovníky výdeje vstupenek ukládány informace do počítače (jméno, příjmení a datum narození). Pokud pracovník zjistí, že dané osobě je odepřen přístup na sportovní akce, nemůže této osobě vstupenku prodat. U vchodu na stadion pak probíhá další (vstupní) kontrola, kde se osoby legitimují osobním průkazem a vstupenkou. Jedná se o přínos z mnoha důvodů. Jednak se fanoušci hostujících týmů nedostanou do jiného sektoru, než který je jim vyhrazen (sektor hostů), tak i pro zpětné dohledání potencionálních výtržníků apod. Pokud dojde k přestupku nebo ke spáchání trestného činu, může pořadatel dohledat pomocí kamerového systému a vstupenky osoby, které se na incidentu podílely. Důkazný materiál jako jsou fotografie a nahrávky slouží k odhalení a usvědčení pachatelů.

#### **4.4.10 Mobilní soudy**

Předejít násilnostem fotbalových fanoušků má připravená novinka. Při rizikových fotbalových utkáních je přímo na stadionu zřízena provizorní jednací síň. Výtržníci, kteří poruší zákon, poputují rovnou před osmičlenný soudní tým.

Rychlost vyřčení trestu je jedním z výrazných prvků jeho efektivity. Mobilní soudy jsou stále ještě ve stádiu zrodu, neboť jsou závislé nejen na technických možnostech, ale i na možnostech právních. V každém případě i úspěšné zahraniční modely obdobný institut úspěšně využívají. [10]

#### 4.4.11 Oddělující ploty

Evropská úmluva požaduje, aby byli fanoušci soupeřících klubů od sebe odděleni ploty. Díky bezpečnějším konstrukcím stadionů, lepším bezpečnostním opatřením a zvládnutí davu fanoušků i slušnému chování diváků bylo doporučeno, aby začaly ze sportovních stadionů ploty pomalu odstraňovat. K likvidaci plotů by nicméně měli pořadatele přistupovat dobrovolně a neunáhleně. Postupně by měli všechny ploty nahradit méně okatým hrazením, které oddělí diváky od hřiště (např. nízkými přenosnými plůtky před první řadou sedadel). Odstranění plotů by mělo být podmíněno zavedením náležitých opatření (stadiony pouze pro sedící diváky, očíslovaná sedadla, monitoring průmyslovými kamerami, dokonalejší systém prodeje vstupenek, spolupráce BS s policií, identifikace provinilců a jejich náležité potrestání).



Obr. 37: Sektor hostů oddělený plotem [19]

#### 4.4.12 Stadiony v stylu Anglické ligy

První stadion v České republice, který byl postaven podle toho stylu, vlastní fotbalový klub SK Slavia Praha. Jde o mimořádný posun vpřed. Multifunkční areál je navržen plně v souladu s moderními fotbalovými trendy. Parametry nového stadiónu splňují nejpřísnější požadavky fotbalových federací FIFA a UEFA. Komfortní fotbalové zázemí doplňují administrativní, ubytovací, technická část a komerční prostory. Návštěvníci mají možnost

využít pro volný čas a zábavu restaurace, obchody, fanshopy či kavárny. Součástí stadiónu je i moderní zázemí pro VIP hosty včetně 40 lóží. [19]

Situace na stadionech, chování lidí, policejní profesionalita a jiné věci, se v podmínkách ČR dosti značně liší a je to logické. Kluby, které hrají evropské soutěže, jsou v tomto ohledu na tom lépe než ty, které evropské standardy neznají. Stadion v Edenu byl vybudován v anglickém stříhu, kde nejsou takřka žádné ploty, sítě ani bariéry. Proto klub dbá na bezpečnostní opatření, proškolení pořadatelů, kvalitní kamerový systém a hlavně na lidský faktor. Na druhou stranu je třeba říci, že tyto opatření stojí kluby nemalé finanční prostředky a jsou organizačně a časově náročné. Nicméně tento přístup se vyplácí a v praxi se zatím daří potvrdit, že "kulturní prostředí diváka jednoznačně kultivuje".



Obr. 38: Nový stadion SK Slavia Praha [19]

#### 4.4.13 Nedostatky bezpečnosti na stadionu

Špatnou zprávou z hlediska bezpečnosti je, že se často na české půdě objevují stadiony, které nemají správně zabezpečené a realizované bezpečnostní opatření. Jde například o umístění občerstvení v areálu stadionu nebo nedostatečně ukotvené ploty a sedadla. Fanoušci v návalu agresivity nebo oslav vstřelené branky tyto ploty vyvrací, sedadla demolují a hází na hrací plochu, na pracovníky bezpečnostní služby či

pořadatelskou službu. Proto je namístě se zamyslet, jak těmto věcem předejít, aby byl pobyt pro diváky na stadionu bezpečný.

Snažit se jednoznačně fanoušky i ostatní diváky kultivovat a vhnět jim do žil radost z fotbalu a potlačovat jejich vulgární či rasistické postoje.

Dále by se měli kluby snažit a omezování viditelné přítomnosti policie na stadionu kromě situací, kdy jde o porušování zákona a je nutné na ně adekvátně reagovat.

Posledním nešvarem je „neúmyslné“ porušování návštěvního řádu. Všichni víme, že mnoho fanoušků chodí na fotbalový stadion posílení alkoholem. Pokud se tedy nejedná o osobu, která vykazuje známky alkoholového opojení a agresivního chování, pak takovou osobu je možné na stadion pustit. Je-li ovšem osoba silně podnapilá, porušuje tím podmínky návštěvního řádu a do areálu stadionu nemůže být bezpečnostními pracovníky vpuštěna.



Obr. 39: Fanoušci demolující plot

#### 4.4.14 Podpora a komunikace s fanoušky

Dnešní doba je hektická v tom, že mezi sebou soupeří rivalita fanoušků velkých klubů. Vedení klubů se proto snaží zapracovat na rozvíjení dobrých vztahů s fanoušky. V závislosti na povaze klubu se může jednat o prodej vstupenek, organizaci utkání, šíření

informaci o klubu, pořádání společných cest na utkání atd. Mnohé evropské kluby na podobných pozicích zaměstnávají samotné fanoušky, kteří fungují jako prostředníci mezi klubem a jeho fanoušky.

#### **4.4.14.1**      *Podmínky úspěšné práce*

- přijmout preventivní, sociální a výchovná opatření pro zlepšení práce s fanoušky,
- vytvořit zásady práce s fanoušky, založit pro ně informační centra,
- motivovat sportovní kluby, aby se svými fanoušky navazovaly užší vztahy, podporovaly zakládání oficiálních fanklubů a umožňovaly jim stát se nedílnou součástí života fotbalového celku,
- zvýšit povědomí klubů o úloze, kterou mohou hrát ve svém sociálním prostředí
- vnutit a ctít pravidla sportovních utkání v duchu „fair-play“.



## ZÁVĚR

Bezpečnost při rizikových fotbalových utkáních je v dnešní době velmi aktuální téma. Rizikovost zápasu se určuje podle vyhodnocení uplynulých střetnutí jednotlivých týmů a současně podle konkrétních informací k zápasu. Rizikovost může také určit postavení klubů v tabulce nebo pohárová utkání. Před každým rizikovým utkáním se schází bezpečnostně-organizační porada, na které se vytipují bezpečnostní rizika. Cílem porady je navržení bezpečnostního opatření, sloužícího jako prevence proti násilí a výtržnostem. Průběh sportovní akce je po celou dobu monitorován a následně vyhodnocen.

I když se postupně zpříšňuje legislativa vůči neposlušným fanouškům, stále existují věci, které by se měly v budoucnu změnit. Jedná se především o myšlení a chování českých fanoušků. Největším problémem je totiž samotná mentalita fanoušků. V nejslavnější a nejnavštěvovanější fotbalové soutěži v Anglii je fotbal považován za sportovní svátek v kalendáři. Do podvědomí českých fanoušků se dostala myšlenka brát fotbal jako zpestření dne a pobavení se s přáteli. Fotbaloví příznivci jsou dlouhodobým problémem jak na naší, tak i na mezinárodní scéně. Fotbalové fandovství se dělí na dvě skupiny, a to na klubové a mezinárodní. Na mezinárodní úrovni se téměř vůbec s diváckým násilím nepotkáme. Hlavním důvodem násilí mezi kluby je jejich rivalita.

Podle nedávných zjištění se rivalita největších českých klubů pohybuje na 36. místě na světě. Zdokonalit by se měli jednání mezi kluby a fanoušky, protože jsou to kromě hráčů právě fanoušci, kteří dělají fotbalovému klubu jméno. Cesta k poslušnosti vede od vychování a přes různá zvýhodnění např. vstupného či finanční podpory (cestování na hostující utkání, výroba transparentů apod.).

Razantní změnou v chování a myšlení diváků či fanoušků se stává jejich kulturní prostředí, ve kterém se pohybují. Modernizace stadionu a nadstandardní podmínky se v podvědomí lidí projeví jako odměna za jejich přízeň a proto si těchto věcí začnou vážit.

Jako účinný nástroj k minimalizaci diváckého násilí se stal nový trestní zákoník, který doznal obrovského pokroku. Z anglických fotbalových stadionů se k nám do České republiky dostal zákon o zákazu vstupu na sportovní a společenské akce s povinností hlásit se v době konání akce na policejní stanici. Tyto právní normy a povinnosti uvedené v této práci tvoří jeden celek, který by měl české fanoušky odradit od protiprávního jednání.

Druhá kapitola je zaměřena na psychologické podněty těla. Tyto podněty se projevují, jakmile se osoba ocitne v nebezpečné situaci. Nejdůležitější věcí, jak se s negativními vlivy vypořádat je, začít se pohybovat a vymýšlet strategii. Tedy přemýšlet nad tím, jak utéct, jakou zbraň si opatřit, jak se bránit nebo za co se chovat.

Sebeobrana je významný nástroj jak uchránit svůj vlastní život, zdraví a majetek. Znalost sebeobrany nám zvyšuje sebedůvěru potřebnou k odvrácení útoku. V práci je popsána sebeobrana ve vlaku, kde téměř nelze využít techniku kopů, ale naopak techniky pák se stávají velkou zbraní. Tento fakt je zapříčiněn stísněným prostorem a omezenou pohyblivostí. Sebeobranné situace se od sebe liší více faktory. Nejdůležitějším faktorem je počet útočících osob, použitými zbraněmi, prostorem, a také i pohlavím. Dokonce i trénování jedinci nebudou mít šanci se ubránit, pokud dojde k většímu nepoměru sil.

Výsledkem diplomové práce je zjištění, že na zajišťování bezpečnosti při rizikových utkáních jsou vynaložené nemalé finanční prostředky, hodně úsilí ze stran bezpečnostních složek a to pouze kvůli nesmyslným mentálním myšlenkám fanoušků, které lze nakonec v budoucnu dovést do úspěšného konce. Proto doporučuji se nad touto problematikou pozastavit a věnovat jí patřičnou pozornost.

## RESUMÉ

The security at risk football matches is nowadays very actual theme. The risk of match is established by passed sport meetings evaluation and at the same time by concrete information about the match. The risk can be also determined by positioning in chart or cup ties. The security court meets before every risk competition and predicts possible safety risks. The aim of the meeting is proposing of safety disposal which is engaged as prevention of violence and disturbances. The course of whole match is monitoring and estimating consequently.

Even if the legislation for disobedient fans is stepped up gradually, there are still things which should be changed in the future. It means firstly thinking and behaviour of Czech fans. The biggest problem is the mentality of these fans. In the most famous and visited football league in England, football is considered to be the sport feast in the calendar. In subconsciousness of Czech fans we can find the idea about taking football as day variegating and entertaining with friends. Football favourer are long-term problem on both our and international scene. Football foible is divided into two parts – club and international. We don't almost meet with watchers' violence at international level. The main reason of violence between clubs is their rivalry.

In according with recent researches the rivalry of Czech biggest clubs is on the 36<sup>th</sup> place in the world. Proceedings between clubs and fans should be improved because fans are (next to the players) those who make the name of football club. The way to obedience leads from breeding through different advantages of entrance fees or financial subvention (e.g. traveling to matches, making of banners etc.)

The main change in fans' behaviour and thinking is in their cultural environment where they live. The stadium modernization and conditions above standard come out as the reward for people's favour and because of it they start to appreciate these things.

We can think our new criminal code as efficient instrument for violence minimalization – it was improved as much as possible. From English football stadiums comes to Czech Republic the law about ban on entrance to the sports and social actions with the obligation to register on police station in time of match. These rules of law and obligations mentioned in this thesis make one complex which should discourage Czech fans from illegal acts.

The second chapter is focused on psychological stimulation of our body. These stimuli appear when the person finds itself in dangerous situation. The most important thing how to deal with negative effects is start to move and think up the strategy. It means thinking about running, weapon needed, how to defend or where to hide.

Self-defense is important engine to protect your own life, health and property. Knowledge of self-defense raises our self-confidence which we need to distraction of attack. In this thesis we can find self-defense in train where we can't use kicks but art of grips becomes a big hardware. This fact is caused by cramped space and limited agility. The situations of defense are distinguished by more factors. The most important factor is the number of attacking people, weapons space and also gender. Even training persons will not have chance to protect when there will be disproportion in forces.

The result of thesis is finding that people expend a lot of financial resources to effect safety in risk matches, as well as efforts of security elements, only because of absurd mental thoughts of fans which can be lead to successful end. That's why I recommend sticking at these questions and paying enough attention to these problems.

**SEZNAM POUŽITÉ LITERATURY**

- [1] *Smluvní přepravní podmínky Českých drah* [online]. 2.2.2010 [cit. 2010-06-03]. www.cd.cz. Dostupné z WWW: <<http://www.cd.cz/assets/infoservis/cim-se-ridime/spo-7-3-2010.pdf>>.
- [2] *Nový trestní zákoník 2010 platný od 1.1.2010* [online]. 23.12.2009 [cit. 2010-06-03]. www.julda.cz. Dostupné z WWW: <<http://www.julda.cz/wp-content/uploads/2009/12/trestni-zakon-2010.pdf>>.
- [3] ICELA, Jakub. *Sebeobrana a zákon* [s.l.], 2006. 12 s. Semestrální práce., Univerzita Tomáše Bati ve Zlíně.
- [4] TRÍSKA D. *Projevy strachu a stresu na člověka - obránci v obranné situaci* [s.l.], 2006. 9 s. Semestrální práce. Univerzita Tomáše Bati ve Zlíně.
- [5] NÁCHODSKÝ, Zdeněk. *Učebnice sebeobrany pro každého*. Praha : Futura a.s. ve spolupráci s Victory spol s.r.o., 1992. 226 s. ISBN 80–85523–01–09.
- [6] LIČMAN, Petr. *Způsoby snížení účinků stresu a strachu ze sebeobrané situace*. [s.l.], 2007. 11 s. Semestrální práce. Univerzita Tomáše Bati ve Zlíně.
- [7] ZAPLETAL, J. *Psychika člověka v sebeobrané situaci*. [s.l.], 2006. 7 s. Semestrální práce. Univerzita Tomáše Bati ve Zlíně.
- [8] *Železniční osobní vozy* [online]. 2009 [cit. 2010-06-03]. www.vagonweb.cz. Dostupné z WWW: <[http://www.vagonweb.cz/fotogalerie/CZ/index\\_CD.php](http://www.vagonweb.cz/fotogalerie/CZ/index_CD.php)>.
- [9] MCNAB, CH.; RABIGEROVÁ, J. *SOS, Naučte se chránit sebe, svůj domov a rodinu*. Praha : Jan Vašut, 2005. 191 s. ISBN 80–7236–394–8.
- [10] *Odpovědi policejního odborníka na bezpečnost při fotbale* [online]. 5.5.2009 [cit. 2010-06-06]. www.zpravy.idnes.cz. Dostupné z WWW: <<http://zpravy.idnes.cz/mistopredseda-klubu-poslancu-cssd-david-rath-fny-/odpovedi.asp?t=MACA>>.
- [11] *Policisté hledají celý den na Českokrumlovsku terénní porsche z Rakouska* [online]. 20.11.2009 [cit. 2010-06-03]. www.novinky.cz. Dostupné z WWW: <<http://www.novinky.cz/krimi/184815-policiste-hledaji-cely-den-na-ceskokrumlovsku-terenni-porsche-z-rakouska.html>>.
- [12] *Vlak baníkovci* [online]. 2008 [cit. 2010-06-03]. www.zelpage.cz. Dostupné z WWW: <[www.zelpage.cz/sto.../vlak\\_banikovci.jpg](http://www.zelpage.cz/sto.../vlak_banikovci.jpg)>.
- [13] *Policie za násilnosti v Ostravě obvinila čtyři fanoušky Sparty* [online]. 3.5.2010 [cit. 2010-06-06]. www.sport.cz. Dostupné z WWW: <<http://www.sport.cz/fotbal/gambrinus-liga/168388-policie-za-nasilnosti-v-ostrove-obvinila-ctyri-fanousky-sparty.html>>.

- [14] *SK Slavia Praha-Bohemians 1905* [online]. 8.4.2010 [cit. 2010-06-06]. www.chachari.cz. Dostupné z WWW: <[http://www.bohemians.cz/images/orig/fandove/050410\\_2023\\_IMG\\_6507.JPG](http://www.bohemians.cz/images/orig/fandove/050410_2023_IMG_6507.JPG)>.
- [15] *SentryScope - kamerový systém nové generace* [online]. 2010 [cit. 2010-06-06]. www.alfasecure.cz. Dostupné z WWW: <<http://www.alfasecure.cz/sentryscope/predstavujeme-sentryscope.html>>.
- [16] *Návštěvní řád FC TESCO MA Zlín, a. s.* [online]. 1.7.2008 [cit. 2010-06-06]. www.fctescomazlin.cz. Dostupné z WWW: <<http://www.fctescomazlin.cz/page/10703.navstevni-rad-fc-tescoma-zlin-a-s/>>.
- [17] *Městská policie pořádala školení před fotbalovým utkáním* [online]. 1.3.2010 [cit. 2010-06-06]. www.mb-net.cz. Dostupné z WWW: <<http://www.mb-net.cz/?page=cz,11175.mestska-policie-poradala-skoleni-pred-fotbalovym-utkanim>>.
- [18] *Spolupráce mezi ČMFS a Policií ČR* [online]. 2010 [cit. 2010-06-06]. www.policie.cz. Dostupné z WWW: <<http://www.policie.cz/clanek/spoluprace-mezi-cmfs-a-policii-cr.aspx>>.
- [19] *Slavia zahájí výstavbu stadionu* [online]. 08.09. 2006 [cit. 2010-06-06]. www.slavistickenoviny.cz. Dostupné z WWW: <<http://www.slavistickenoviny.cz/clanek/3625-slavia-zahaji-vystavbu-stadionu>>.
- [20] *Bezpečí na sportovních utkáních* [online]. 2008 [cit. 2010-06-06]. www.cksomo.cz. Dostupné z WWW: <<http://www.cksomo.cz/file.php?nid=7470&oid=1363313>>.

**SEZNAM POUŽITÝCH SYMBOLŮ A ZKRATEK**

ČD	České dráhy
PČR	Policie České republiky
MP	Městská policie
BS	Bezpečnostní služba
SBS	Soukromá bezpečnostní služba
SPPO	Smluvní přepravní podmínky pro veřejnou osobní dopravu
UEFA	Unie evropských fotbalových asociací
FIFA	Mezinárodní fotbalová organizace
ČMFS	Českomoravský fotbalový svaz
IZS	Integrovaný záchranný sbor
AKT	Antikonfliktní tým
FK	Fotbalový klub
M	Město

**SEZNAM OBRÁZKŮ**

Obrázek 1: Blokování zrakových vjemů .....	24
Obrázek 2: Páka na zápěstí č. 1 .....	25
Obrázek 3: Páka na zápěstí č. 2 .....	25
Obrázek 4: Blokování úderu .....	26
Obrázek 5: Nasazení páky na rameno.....	26
Obrázek 6: Obrana proti kopu .....	27
Obrázek 7: Podmet a sražení protivníka .....	27
Obrázek 8: Páka na zápěstí .....	28
Obrázek 9: Detailní postup obrany proti úchopu za oděv oběma rukama.....	29
Obrázek 10: Detailní postup obrany proti úchopu za oděv oběma rukama.....	29
Obrázek 11: Detailní postup obrany proti úchopu za oděv oběma rukama.....	29
Obrázek 12: Obrana proti rdoušení zezadu.....	30
Obrázek 13: Obrana proti rdoušení zepředu .....	30
Obrázek 14: Obrana nehty do očních otvorů .....	31
Obrázek 15: Obrana nehty proti sevřené pěsti.....	32
Obrázek 16: Kousnutí soupeře do ruky .....	33
Obrázek 17: Razantní útok na prvního soupeře .....	35
Obrázek 18: Boj proti improvizované zbrani .....	35
Obrázek 19: Dva rozdílné společenské vozy .....	37
Obrázek 20: Dva rozdílné společenské vozy .....	37
Obrázek 21: Kupé .....	38
Obrázek 22: Chodba .....	39
Obrázek 23: Upozornění na vstupních dveřích.....	39
Obrázek 24: Policejní vrtulník.....	45
Obrázek 25: Zlínská jízdní policie.....	45



---

Obrázek 26: Vlak plný fanoušků Ostravy.....	47
Obrázek 27: Policisté hlídající vlakové nádraží .....	48
Obrázek 28: Zadržení fanoušci při výtržnostech .....	49
Obrázek 29: Průvod fanoušků Bohemians doprovázený na stadion.....	50
Obrázek 30: Kamerový systém na stadionu .....	52
Obrázek 31: Vstupní kontrola.....	55
Obrázek 32: Spolupráce PČR a BS během utkání.....	59
Obrázek 33: Školení pořadatelské služby MP .....	61
Obrázek 34: Dohled BS nad situací .....	66
Obrázek 35: Zásah BS proti výtržníkovi .....	67
Obrázek 36: Zajištění osoby přistižené při činu .....	67
Obrázek 37: Sektor hostů oddělený plotem .....	69
Obrázek 38: Nový stadion SK Slavia Praha .....	70
Obrázek 35: Fanoušci demolující plot.....	71

**SEZNAM GRAFŮ**

Graf 1: Grafické znázornění sebeobrané situace .....	21
Graf 2: Grafické znázornění úkolů .....	43
Graf 3: Grafické zastoupení velína .....	64

## SEZNAM PŘÍLOH

Příloha P I: Potvrzení spolupráce s SK Slavia Praha

Příloha P II: Potvrzení spolupráce s Policií České republiky

Příloha P III: Potvrzení spolupráce se společností České dráhy a.s.

Příloha P IV: Potvrzení spolupráce s FC Tescoma Zlín

# PŘÍLOHA P I:



**SK SLAVIA PRAHA - FOTBAL, A. S.**

**SÍDLO SPOLEČNOSTI/ADRESS**

VLADIVOSTOCKÁ 1460/2, 100 05 PRAHA 10

**KANCELÁŘE SPOLEČNOSTI/OFFICE**

VLADIVOSTOCKÁ 1460/10, 100 05 PRAHA 10

TEL.: +420 233 081 751

FAX: +420 233 081 760

WWW.SLAVIA.CZ



## Potvrzení spolupráce

Student: Bc. Šimon POLÁCH

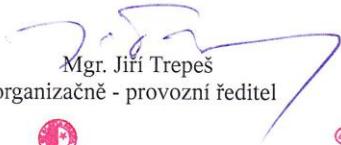
Vysoká škola: Univerzita Tomáše Bati ve Zlíně

Fakulta: Aplikované informatiky

Obor: Bezpečnostní technologie, systémy a management

Prohlašuji, že student s námi spolupracoval formou konzultací při vypracování diplomové práce na téma: **Bezpečnost při rizikových fotbalových utkáních.**

V Praze dne 29.4.2010

  
Mgr. Jiří Trepěš  
organizačně - provozní ředitel



**SK Slavia Praha - fotbal, a.s.**  
organizačně-provozní oddělení  
Vladivostocká 1460/2, 100 05 Praha 10  
IČO: 62099609; DIČ: CZ62099609

## PŘÍLOHA P II:

Policie České republiky – Územní odbor Zlín

### Potvrzení spolupráce

Student: Bc. Šimon POLÁCH

Vysoká škola: Univerzita Tomáše Bati ve Zlíně

Fakulta: Aplikované informatiky

Obor: Bezpečnostní technologie, systémy a management

**Prohlašuji, že student s námi spolupracoval formou konzultací při vypracování diplomové práce na téma: Bezpečnost při rizikových fotbalových utkáních.**

Ve Zlíně dne 25.5.2010

Podpis: .....

npor. Pavel Málek  
vrchní komisař



## PŘÍLOHA P III:

České dráhy a.s., Generální ředitelství  
Odbor provozu osobní dopavy | Oddělení řízení provozu osobní dopavy

### Potvrzení spolupráce

Student: Bc. Šimon Polách

Vysoká škola: Univerzita Tomáše Bati ve Zlíně

Fakulta: Aplikované informatiky

Obor: Bezpečnostní technologie, systémy a management

Prohlašuji, že student s námi spolupracoval při vypracování diplomové práce na  
téma: Bezpečnost při rizikových fotbalových utkáních.

V Praze dne 29.4.2010

Podpis:.....

vedoucí oddělení

Lukáš Zástěra

 České dráhy, a.s. 

Generální ředitelství  
Odbor provozu osobní dopavy  
Nábřeží L. Svobody 1222, 110 15 Praha 1  
IČ: 70994226

## PŘÍLOHA P IV:

FC Tescoma Zlín, a.s.

### Potvrzení spolupráce

Student: Bc. Šimon Polách

Vysoká škola: Univerzita Tomáše Bati ve Zlíně

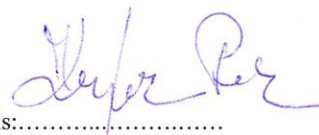
Fakulta: Aplikované informatiky

Obor: Bezpečnostní technologie, systémy a management

Prohlašuji, že student s námi spolupracoval při vypracování diplomové práce na  
téma: Bezpečnost při rizikových fotbalových utkáních.

Ve Zlíně dne 10.5.2010

Podpis:.....



Sekretář  
Petr Klhůfek

FC TESCO MA Zlín, a.s.  
Zlín, Tyršovo nábreží 4361  
PSČ 760 01  
IČ: 25568752  
DIČ: CZ25568752

