

Realizace sociální pedagogiky v prevenci

Simona Fröhlichová

Bakalářská práce
2010



Univerzita Tomáše Bati ve Zlíně
Fakulta humanitních studií

Univerzita Tomáše Bati ve Zlíně

Fakulta humanitních studií

Ústav pedagogických věd

akademický rok: 2009/2010

ZADÁNÍ BAKALÁŘSKÉ PRÁCE

(PROJEKTU, UMĚLECKÉHO DÍLA, UMĚLECKÉHO VÝKONU)

Jméno a příjmení: **Simona FRÖHLICHOVÁ**

Studijní program: **B 7507 Specializace v pedagogice**

Studijní obor: **Sociální pedagogika**

Téma práce: **Realizace sociální pedagogiky v prevenci**

Zásady pro vypracování:

Zpracování rešerše a studium odborné literatury.

Vymezení pojmů a teoretických východisek.

Příprava metodiky výzkumné části.

Realizace kvalitativního výzkumu.

Zpracování a vyhodnocení získaných dat, včetně jejich interpretace.

Prezentace výsledků výzkumu, jejich shrnutí a doporučení pro praxi.

Rozsah práce:

Rozsah příloh:

Forma zpracování bakalářské práce: **tištěná/elektronická**

Seznam odborné literatury:

HENDL, J. Kvalitativní výzkum. Praha: Portál, 2008. ISBN 978-80-7367-485-4.

KRAUS, B. Základy sociální pedagogiky. Praha: Portál, 2008. ISBN 978-80-7367-383-3.

NOVOSAD, L. Poradenství pro osoby se zdravotním a sociálním znevýhodněním. Praha: Portál, 2009. ISBN 978-80-7367-509-7.

PRŮCHA, J. Přehled pedagogiky. Praha: Portál, 2006. ISBN 80-7178-944-5.

VÍTKOVÁ, M. a kol. Integrativní speciální pedagogika. Brno: Paido, 2004. ISBN 80-7315-071-9.

Vedoucí bakalářské práce: **Mgr. Štefan Chudý, Ph.D.**
Ústav pedagogických věd

Datum zadání bakalářské práce: **21. ledna 2010**

Termín odevzdání bakalářské práce: **7. května 2010**

Ve Zlíně dne 21. ledna 2010



prof. PhDr. Vlastimil Švec, CSc.
děkan



Mgr. Soňa Vávrová, Ph.D.
vedoucí katedry

PROHLÁŠENÍ AUTORA BAKALÁŘSKÉ PRÁCE


Beru na vědomí, že

- odevzdáním bakalářské práce souhlasím se zveřejněním své práce podle zákona č. 111/1998 Sb. o vysokých školách a o změně a doplnění dalších zákonů (zákon o vysokých školách), ve znění pozdějších právních předpisů, bez ohledu na výsledek obhajoby ¹⁾;
- beru na vědomí, že bakalářská práce bude uložena v elektronické podobě v univerzitním informačním systému dostupná k nahlédnutí;
- na moji bakalářskou práci se plně vztahuje zákon č. 121/2000 Sb. o právu autorském, o právech souvisejících s právem autorským a o změně některých zákonů (autorský zákon) ve znění pozdějších právních předpisů, zejm. § 35 odst. 3 ²⁾;
- podle § 60 ³⁾ odst. 1 autorského zákona má UTB ve Zlíně právo na uzavření licenční smlouvy o užití školního díla v rozsahu § 12 odst. 4 autorského zákona;
- podle § 60 ³⁾ odst. 2 a 3 mohu užít své dílo – bakalářskou práci - nebo poskytnout licenci k jejímu využití jen s předchozím písemným souhlasem Univerzity Tomáše Bati ve Zlíně, která je oprávněna v takovém případě ode mne požadovat přiměřený příspěvek na úhradu nákladů, které byly Univerzitou Tomáše Bati ve Zlíně na vytvoření díla vynaloženy (až do jejich skutečné výše);
- pokud bylo k vypracování bakalářské práce využito softwaru poskytnutého Univerzitou Tomáše Bati ve Zlíně nebo jinými subjekty pouze ke studijním a výzkumným účelům (tj. k nekomerčnímu využití), nelze výsledky bakalářské práce využít ke komerčním účelům.

Prohlašuji, že

- elektronická a tištěná verze bakalářské práce jsou totožné;
- na bakalářské práci jsem pracoval samostatně a použitou literaturu jsem citoval. V případě publikace výsledků budu uveden jako spoluautor.

Ve Zlíně 28.2.2010


.....

1) zákon č. 111/1998 Sb. o vysokých školách a o změně a doplnění dalších zákonů (zákon o vysokých školách), ve znění pozdějších právních předpisů, § 47b Zveřejňování závěrečných prací.

(1) Vysoká škola nevydělečně zveřejňuje disertační, diplomové, bakalářské a rigorózní práce, u kterých proběhla obhajoba, včetně posudků oponentů a výsledku obhajoby prostřednictvím databáze kvalifikačních prací, kterou spravuje. Způsob zveřejnění stanoví vnitřní předpis vysoké školy.

(2) Disertační, diplomové, bakalářské a rigorózní práce odevzdané uchazečem k obhajobě musí být též nejméně pět pracovních dnů před konáním obhajoby zveřejněny k nahlázení veřejnosti v místě určeném vnitřním předpisem vysoké školy nebo není-li tak určeno, v místě pracoviště vysoké školy, kde se má konat obhajoba práce. Každý si může ze zveřejněné práce pořizovat na své náklady výpisy, opisy nebo rozmnoženiny.

(3) Platí, že odevzdáním práce autor souhlasí se zveřejněním své práce podle tohoto zákona, bez ohledu na výsledek obhajoby.

2) zákon č. 121/2000 Sb. o právu autorském, o právech souvisejících s právem autorským a o změně některých zákonů (autorský zákon) ve znění pozdějších právních předpisů, § 35 odst. 3:

(3) Do práva autorského také nezasahuje škola nebo školské či vzdělávací zařízení, užije-li nikoli za účelem přímého nebo nepřímého hospodářského nebo obchodního prospěchu k výuce nebo k vlastní potřebě dílo vytvořené žákem nebo studentem ke splnění školních nebo studijních povinností vyplývajících z jeho právního vztahu ke škole nebo školskému či vzdělávacímu zařízení (školní dílo).

3) zákon č. 121/2000 Sb. o právu autorském, o právech souvisejících s právem autorským a o změně některých zákonů (autorský zákon) ve znění pozdějších právních předpisů, § 60 Školní dílo:

(1) Škola nebo školské či vzdělávací zařízení mají za obvyklých podmínek právo na uzavření licenční smlouvy o užití školního díla (§ 35 odst.

3). Odpirá-li autor takového díla udělit svolení bez vážného důvodu, mohou se tyto osoby domáhat nahrazení chybějícího projevu jeho vůle u soudu. Ustanovení § 35 odst. 3 zůstává nedotčeno.

(2) Není-li sjednáno jinak, může autor školního díla své dílo užít či poskytnout jinému licenci, není-li to v rozporu s oprávněnými zájmy školy nebo školského či vzdělávacího zařízení.

(3) Škola nebo školské či vzdělávací zařízení jsou oprávněny požadovat, aby jim autor školního díla z výdělku jím dosaženého v souvislosti s užitím díla či poskytnutím licence podle odstavce 2 přiměřeně přispěl na úhradu nákladů, které na vytvoření díla vynaložily, a to podle okolností až do jejich skutečné výše; přitom se přihlédne k výši výdělku dosaženého školou nebo školským či vzdělávacím zařízením z užití školního díla podle odstavce 1.

ABSTRAKT

Sociální pedagogika je obor se zaměřením na sociálně výchovnou činnost v oblasti životní pomoci, pozitivní pedagogiky, prevence, poskytování opory a terapie. Bakalářská práce má za úkol zabývat se sociální pedagogikou jako součástí vzdělávacího systému. Teoretická část vymezuje oblasti působnosti sociálního pedagoga v prevenci a popisuje důležitost pedagogické podpory především mládeži, sociálně a zdravotně znevýhodněným lidem. Metodika a pedagogické postupy jsou čerpány z odborné literatury v kontextu integrační pedagogiky a právních norem. Praktická část má objasnit vazby, vztahy a výsledky vzdělávacího procesu včetně poradenství v sociální oblasti pohledem odborníků v porovnání s názory veřejnosti. Hlavním prostředkem a metodou výzkumu pro získání poznatků o výsledcích preventivních opatření před vznikem sociálních problémů je rozhovor.

Klíčová slova: sociální pedagogika, prevence, sociální integrace, poradenství, vztah

ABSTRACT

Social pedagogy is a branch focused on the socially educational activity in the area of life help, positive pedagogy, prevention, providing reliance and therapy. The task of the bachelor thesis is to consider social pedagogy as a part of the educational system. Its theoretical part defines a social pedagogue's field of competence in precaution and describes the importance of pedagogical support especially of the youth, and socially disadvantaged or handicapped people. The methodology and pedagogical procedures are derived from specialized publications in the context of integrative pedagogy and the precepts of law. The practical part should elucidate the structures, the relationships and the results of educational process, including the consultancy in the social area in comparison of the professionals' view and public opinions. The main means and the method of the research for gaining knowledge of the results of precautionary measures before the occurrence of social problems is a dialogue.

Keywords: social pedagogy, prevention, social integration, consultancy, relationship

Poděkování

Děkuji panu Mgr. Štefanu Chudému, Ph.D. za odborné vedení, doporučení a rady, kterými mne podpořil při tvorbě bakalářské práce.

Motto

„Existuje křehká rovnováha mezi pomocí a zatlačováním.“

doc. PhDr. Mgr. Pavel Mühlpachr, Ph.D.

OBSAH

ÚVOD	10
I TEORETICKÁ ČÁST	12
1 UPLATNĚNÍ SOCIÁLNÍHO PEDAGOGA V PREVENCI	13
1.1 VYMEZENÍ POVOLÁNÍ SOCIÁLNÍHO PEDAGOGA ZE ZÁKONA	13
1.1.1 Sociální pedagog jako sociální pracovník	13
1.1.2 Sociální pedagog v profesi vychovatele	14
1.1.3 Sociální pedagog v povolání pedagoga volného času	15
1.1.4 Sociálního pedagoga v praxi asistenta pedagoga	16
1.1.5 Sociální pedagog jako úředník nebo asistent Probační a mediační služby	17
1.1.6 Sociální pedagog v působnosti pověřené osoby pro poskytování sociálně-právní ochrany dětí	18
1.2 PORADENSTVÍ V SOCIÁLNÍ PEDAGOGICE	19
1.2.1 Poradenství pro osoby se sociálním znevýhodněním	19
1.2.2 Poradenství pro osoby se zdravotním znevýhodněním	20
2 INTEGRAČNÍ SOCIÁLNÍ PEDAGOGIKA V PREVENCI	21
2.1 SOCIÁLNÍ PEDAGOGIKA ČÁSTÍ SPECIÁLNÍ PEDAGOGIKY V SYSTÉMU ŠKOLSTVÍ.....	21
2.1.1 Školní integrace jako prevence šikany mentálně postižených osob	22
2.1.2 Pedagogické ovlivnění inkluze osob se syndromem autismu	23
2.2 KOMUNIKACE SOCIÁLNÍHO PEDAGOGA S VEŘEJNOSTÍ O PREVENCI EXKLUZE.....	24
2.2.1 Globální výchova v komunikaci o lidství, přírodě a kulturním zázemí	25
3 PREVENCE SOCIÁLNÍCH PROBLÉMŮ V PEDAGOGICE	26
3.1 PREVENCE V PEDAGOGICE VOLNÉHO ČASU.....	26
3.2 STŘEDISKO VÝCHOVNÉ PÉČE PRO PREVENTIVNÍ VÝCHOVNOU PÉČI.....	28
3.3 CENTRUM SOCIÁLNÍ PREVENCE PRO MLÁDEŽ.....	29
II PRAKTICKÁ ČÁST	30
4 KVALITATIVNÍ VÝZKUM	31
4.1 VÝZKUMNÝ CÍL	31
4.2 VÝZKUMNÁ METODA.....	31
4.2.1 Polostrukturovaný rozhovor	31
4.2.2 Metoda dotazníku	32
4.3 VÝZKUMNÉ OTÁZKY	32
4.4 VÝZKUMNÝ VZOREK	33
4.4.1 Výzkumný vzorek v metodě polostrukturovaného rozhovoru	33
4.4.2 Výzkumný vzorek v doplňkové metodě dotazníku	34
4.5 ZPRACOVÁNÍ DAT V KVALITATIVNÍM VÝZKUMU – TRIANGULACE.....	34
4.5.1 Polostrukturovaný rozhovor, vyhodnocení dat - otevřené kódování.....	34
4.5.2 Polostrukturovaný rozhovor, vyhodnocení dat - poznámkování.....	41
4.5.3 Metoda dotazníku, vyhodnocení dat	42

4.5.4	Metoda dotazníku, vyhodnocení dat - poznámkování.....	44
5	PREZENTACE VÝSLEDKŮ VÝZKUMU.....	45
5.1	VÝSLEDKY POLOSTRUKTUROVANÉHO ROZHOVORU.....	45
5.2	VÝSLEDKY DOTAZNÍKU	46
5.3	SHRNUTÍ VÝSLEDKŮ KVALITATIVNÍHO VÝZKUMU	47
	ZÁVĚR	48
	SEZNAM POUŽITÉ LITERATURY	49
	SEZNAM POUŽITÝCH SYMBOLŮ A ZKRATEK	52
	SEZNAM OBRÁZKŮ	53
	SEZNAM TABULEK.....	54
	SEZNAM PŘÍLOH.....	55

ÚVOD

Důvodem výběru tématu bakalářské práce je prohloubení pohledu na obor sociální pedagogiky včetně preventivního pedagogického působení v rámci pomoci osobám, které se mohou ocitnout v nepříznivé sociální situaci, sociálně znevýhodněným osobám, dále rodinám, mládeži a dětem se sociálními problémy. Kvalitativní výzkum je zaměřen na vyhledání vazeb a souvislostí určitých částí vědních oborů sociologie, pedagogiky a sociální psychologie, které se odráží v metodách volených pro prevenci vzniku sociálně nežádoucích jevů. Studium odborné literatury je základní vybaveností sociálního pedagoga pro čerpání zkušeností předchozích generací pedagogů. Jejich úsilí o posun pedagogiky zaměřené na humanitní a sociální citění je vzorovým příkladem pro nové studenty oboru sociální pedagogiky. Každá historická epocha má své specifika v konkrétních sociálních potřebách společnosti a jednotlivců.

Mezi prevencí v sociální pedagogice patří výchova volného času a organizace volnočasových aktivit. Týká se dětí i dospělých v zaměření na trávení společného času, rozvíjení schopností, které mohou být různé pro každého jednotlivce zvlášť. Vyplněním volného času může sociální pedagog v rámci svého působení předcházet vzniku negativních jevů společnosti, jako je setkávání osob k páčání trestné činnosti nebo užívání návykových látek. Hlavním vzorem pro pedagogické působení kromě odborné literatury je vzorná výchova rodičů. Kvalitativní výzkum bude tedy zaměřen také na vliv výchovy na jednotlivce, který bude zjišťován pomocí dotazníkové metody.

Dalším zorným úhlem rozboru práce sociálního pedagoga bude integrace sociálně znevýhodněných osob do společnosti. Především osob zdravotně znevýhodněných, kteří mohou trpět nepochopením okolí. V návaznosti na moji odbornou stáž v rámci studia se bude jednat o dospělé mentálně postižené osoby. Jejich handicapy tělesné i duševní nemohou stačit v tempu naší společnosti, mohou se ocitát v izolaci a osamocení nebo mohou být předmětem šikany. Posláním sociálního pedagoga je rozvíjení schopností klientů pro jejich co nejvíce společenský život, ale také ovlivňování veřejnosti k toleranci a znalosti důsledků či problematiky nemoci.

Oblasti působení sociální pedagogiky v preventivních opatřeních se mohou týkat komunikačních dovedností sociálního pedagoga. Komunikaci, jako nástroj výchovy a vedení k řešení krizových sociálních situací, bude dán hlavní význam v kvalitativním výzkumu.

Sociálního pedagoga vnímám jako integrační prvek, který svými komunikačními schopnostmi i znalostmi dokáže nalézat postupy v řešení sociálních problémů a vést zúčastněné osoby k východisku či napravení jejich nepříznivé situace. Dalším aspektem je spolupráce s dalšími odborníky, kterými jsou mimo jiné sociální pracovníci. Sociální pedagogika úzce souvisí se sociální prací a jejich pracovní činnosti mohou v určitých oblastech být totožné. Hlavní rozlišení vidím v specializaci pedagoga v metodice výchovy, didaktice, poradenské činnosti.

Aktuální trendy celoživotního vzdělávání pomáhají k podpoře pedagogického působení ve většině vědních oborů ve prospěch studujících. Ve výchově se nejedná tedy o nátlak, jak by se uživatelé sociálních služeb či klientovi mohlo pedagogické působení jevit, ale získávání nových poznatků, rozšiřování znalostí a odborné zvládnání dané problematiky pozitivním směrem. Historický vývoj a již získané výsledky v používání jednotlivých postupů, metod a technik v rámci podpory zdravotního a plnohodnotného života postižených osob mohou již přinášet své výhody. Zahraniční i česká praxe může uživatelům sociálních služeb nabídnout osvědčené metody, které zlepší denní kvalitu života uživatelů sociálních služeb i pedagogické vedení a podporu vzdělání.

Část bakalářské práce, věnovaná integraci mentálně postižených osob a jedinců s autismem do společnosti, je vybrána záměrně v souvislosti s odbornou praxí, kterou jsem absolvovala v rámci studia v občanském sdružení, které se věnuje sociální péči o takto handicapované uživatele služeb. Uskutečněná odborná stáž mi umožnila nahlédnout do organizace denního stacionáře, chráněné dílny a obohatila mne o nové zkušenosti.

Pohled na sociální pedagogiku bude tedy zohledněn z více směrů, které budou shrnuty do celku. Pole působení sociálního pedagoga je široké a doufám, že nastíněním problematiky se mi podaří zdůvodnit, že i prospěšné pro mezilidské vztahy. Sociální pedagog díky výzkumu a analýze dat poskytnutých veřejností může směřovat své aktivity k zájmu jednotlivců.

I. TEORETICKÁ ČÁST

1 UPLATNĚNÍ SOCIÁLNÍHO PEDAGOGA V PREVENCI

Sociální pedagogika je obor, který se stále vyvíjí a směřuje k aktuálním problémům společnosti. Rychlost změn společnosti je náročná pro reagování sociálního pedagoga na konkrétní vznikající problémy, tak jako tempo jejího vývoje. Uvedené oblasti působnosti budou rozebírány z pohledu preventivních opatření. Sociální pedagog může aplikovat postupy a metody prevence v prostředí rodinném, školním, ve volnočasových aktivitách dětí, v komunikaci s veřejností, v centrech zabývajících se preventivními programy v pomoci osobám závislým na návykových látkách, v oblastech prevence vymezené trestním právem, ale také v nových aktuálně vznikajících sociálních potížích daného regionu.

1.1 Vymezení povolání sociálního pedagoga ze zákona

Činnost, aktivity a pracovní náplň sociálního pedagoga je dána níže uvedenými zákony. Náplň jeho zaměstnání však je různorodá, náročná a mnohem složitější, než se může jevit. Chci se zde dotknout právě provázanosti jednotlivých oborů, na kterou by měl sociální pedagog připraven a podílet se na komplexním fungování organizace, ve kterém je zaměstnán nebo i ve své individuální činnosti. Většina níže uvedených povolání se týká právě prevence v sociálních oblastech. Cílem je především širší pohled na jednotlivou činnost v návaznosti na odbornou literaturu autorů, kteří se specializují na jednotlivé oblasti působnosti sociálního pedagoga.

1.1.1 Sociální pedagog jako sociální pracovník

Uplatnění sociálního pedagoga zaměřené na sociální služby je definováno zákonem jako povolání sociálního pracovníka. Sociální pedagog realizuje pedagogickou činnost v sociálním poradenství, službách sociální prevence i ve službách sociální péče. Pedagogické působení by mělo být hlavní prioritou jeho činnosti a může se uplatnit v terénní službě rané péče o dítě (zákon č. 108/2006 Sb. o sociálních službách, v platném znění).

Podle Krause (2008) se historické souvislosti vývoje sociální pedagogiky a sociální práce, včetně témat obou vědních oborů, vzájemně prolínají v různých časových obdobích. Sociální pedagog se uplatňuje především v rámci terénní sociálně výchovné činnosti v nízkoprahových centrech, v komunitní práci, v práci se skupinou a v působnosti školní sociální práce ve školských zařízeních.

Školní prostředí je nejbližší pro pedagogickou činnost a právě vytvoření vhodného školního klimatu, důvěry a podpory společných školních aktivit dětí je v kompetenci sociálního pedagoga. Vhodné použití terapeutických a komunikačních metod pomáhá dětem řešit jejich potíže a vzniklé problémy, je prevencí před nedorozuměním a dětskou agresí.

Podle Vítkové (2006) je pedagogická raná péče o tělesně postižené dítě systém spolupráce odborníků pedagogů, vychovatelů a psychologů pro vytvoření nejlepších podmínek vývoje dítěte. Je nutno brát na zřetel následné přání dítěte a spolupracovat s ním. Dále uvádí principy pedagogické podpory: dialogu (interakce), sebeorganizace (aktivita), senzomotoriky (hra), konstrukce (tvoření), symboliky (názornost), rovnováhy (rozdílnost).

Raná péče souvisí s integrací rodiny do společnosti a psychologickou podporou rodičů dříve narozeného nebo handicapovaného dítěte, včetně metod terapie. Zde je vhodné školení sociálních pracovníků k novým terapeutickým postupům, týkajících tělesných cvičení dítěte a posilování jeho tělesných funkcí. Používání metod známých v zahraničí již delší dobu vede k zlepšení zdravotního stavu dětí v co nejčasnějším stádiu jeho vývoje.

1.1.2 Sociální pedagog v profesi vychovatele

Konkrétní školská zařízení volnočasových aktivit s vyžadovanou odbornou způsobilostí jsou výchovná zařízení pro ústavní výchovu (výchovný ústav, diagnostický ústav, dětský domov a dětský domov se školou), nízkoprahová zařízení, neziskové organizace, kde je praxe vychovatele zaměřena na děti a mládež (Hájek, Hofbauer, Pávková, 2008).

Vychovatel se podílí na organizaci volnočasových aktivit uživatelů služeb, měl by být vybaven znalostmi z oblasti vývojové psychologie, neboť každá věková skupina jemu svěřených dětí může mít odlišné požadavky o potřeby. Jako důležité vidím jeho osobní zájem a individuální přístup, znalost techniky aktivního naslouchání, znalost vlivů terapie. Děti, které se ze sociálních důvodů ocitají v dětských domovech a výše uvedených ústavních zařízeních, prožívají složité a náročné období, kdy kromě pedagogického a přímého výchovného působení vychovatele potřebují především názornost dobrého a správného chování. V komunikaci s dětmi je nutná připravenost na jejich časté otázky.

Výchovnou činnost sociální pedagog může realizovat jako vychovatel ve školských zařízeních (§ 16 odstavec 1 zákona č. 563/2004 Sb. o pedagogických pracovnících, v platném znění).

Vychovatel se pro děti stává dospělým vzorem, který si budou pamatovat, mohou následovat jeho chování a životní přístupy. Především tedy pozitivní povzbuzování, znalost oborů psychologie i rodinného práva sociální pedagog může uplatnit. Děti z dětských domovů se velmi citově váží k vychovateli a na jeho zvážení je, jaké přístupy či sociální vztahy zvolí, aby si zachoval správné citové vazby i pedagogický nadhled.

1.1.3 Sociální pedagog v povolání pedagoga volného času

Velmi zajímavou a kreativní činností práce s dětmi a mládeží je profese pedagoga volného času (§ 17 zákona č. 563/2004 Sb. o pedagogických pracovnících, v platném znění).

Sociální vedení k začleňování dětí do společných aktivit skupinového trávení volného času sociální pedagog organizuje dle předem připravené koncepce, která zahrnuje znalost uživatelů aktivit, znalost dané místní lokality, znalost jednotlivých přání a možností dětí. Do organizace volného času mládeže by měl také zapojovat rodiče uživatelů pro upevnění vztahů v rodině nebo dokonce celou širokou rodinu dítěte.

Podle Průchy (2006), pedagogika volného času má funkci preventivní pro minimalizaci agresivity, delikvence a dalších nežádoucích jevů chování dětí a mládeže. Zmiňuje koncept animace, metodu nedirektivní podpory aktivity a seberealizace mladých lidí. Dále uvádí instituce v České republice, které jsou součástí systému školských zařízení, týkající se volnočasové výchovy: základní umělecké školy, jazykové školy, školní družiny a školní kluby, střediska, domy dětí a mládeže. Poukazuje na nedostatečný výzkum, který by mohl přinést mnohem více poznatků i ve vlivu médií na mládež a vztahů uvnitř skupin.

Důležitým faktorem působení sociálního pedagoga je komunikace s mládeží a dětmi, kdy hlavní úlohu hraje zjištění jejich konkrétního zájmu o druh činnosti. Dle mého názoru by si dítě mělo vybrat volnočasovou aktivitu především z oblasti, o kterou má zájem a která ho baví a může rozvíjet svůj talent či nadání. Není vhodné nutit mu aktivitu, která by ho obtěžovala nebo mu byla zátěží. Ve volném čase mládeže jde především o odreagování od školních povinností a úlohou sociálního pedagoga je fungování přátelských vztahů uvnitř skupin mládeže při trávení volného času společnými činnostmi.

Sociální pedagog je metodikem a zpětně si kontroluje, zda vybraná činnost zájem dětí naplňuje a tím i splňuje preventivní funkci činnosti. K jeho vybavenostem náleží soubor nabídek zájmových činností trávení volného času, jejich propracovanost, pestrost, ale

také pedagogické vedení, které je většinou bez známkování výsledků činnosti dětí. Zvláště malé děti vyžadují mnoho pozornosti a kreativity. V současnosti je na trhu velké množství knih, které obsahují inspirace pro ruční výrobu různých drobných předmětů, dále mnoho her pro děti a také pomůcky pro malování či různé sportovní aktivity.

Sociální pedagog vede a podporuje děti ve vybraných činnostech, zároveň může poskytnout psychologickou a pozitivní podporu. Ukazuje jim řešení a cestu v jejich problémech. Pedagogické sociální vedení obsahuje také metodu rozhovoru, kterým pedagog ovlivňuje žádoucí postup v řešení problému či konfliktu dítěte v rodině či ve škole. Nesmí podceňovat závažnost sdělení dítěte a konzultovat situaci s dalšími odbornými pracovníky.

Sdělovací prostředky zasahují do života dětí a mládeže stále intenzivněji díky internetu, rozhlasu, televizi a propagaci reklam. Sociální pedagog plní funkci změny v denním režimu dítěte a ovlivňuje jeho uspořádání. Může tak zamezit osamocenosti dítěte, předejít jeho začlenění do skupin, které tráví volný čas užíváním návykových látek. Rozvržení denních aktivit dítěte je důležité a upevňuje rodinné vazby nebo vztahy s vrstevníky.

1.1.4 Sociálního pedagoga v praxi asistenta pedagoga

Asistent pedagoga bývá vnímán na základních školách jako nejdůležitější prvek speciálně pedagogické podpory především pro děti s tělesným nebo mentálním postižením. Asistent pedagoga poskytuje podporu integrovanému žákovi v rámci určeného individuálního rozsahu, který je realizován současně vedle běžné výuky (Valenta et al., 2003).

V rámci speciálně pedagogické činnosti je práce sociálního pedagoga uskutečňována v povolání asistenta pedagoga (§ 20 zákona č. 563/2004 Sb. o pedagogických pracovnících, v platném znění).

Integrace zdravotně znevýhodněného žáka do kolektivu spolužáků, řešení komunikačních problémů uvnitř třídy rolí asistenta pedagoga a umožnění individuálního studijního plánu žáka je v rámci samotné edukace velkým pokrokem a úspěchem, v praktickém školství i v právním ukotvení v právním řádu. Vzhledem k výše popsané náplni práce je role asistenta pedagoga velmi náročnou funkcí, neboť zahrnuje vybavenost kompetencemi speciální pedagogiky, znalosti medicínské problematiky a psychologie. V rámci institucí poskytujících pedagogickou činnost je náplní práce pedagogů také administrativní činnost

obsahující vedení a archivování dokumentů. Asistent pedagoga se podílí na evidenci dle příslušných organizačních postupů a řádů dané instituce.

Dokumentací jsou statistické výkazy, docházkový sešit, přehled výchovně-vzdělávací práce, osobní spisy, deníky zájmových útvarů, denní záznamy, školní matrika, deníky výchovných skupin dle konkrétního školského zařízení. Dále jsou to specifické dokumenty týkající se evidence dětí, školní vzdělávací program, třídní kniha, kniha úrazů, protokoly o kontrolách, dokumenty a archiválie (Hájek, Hofbauer, Pávková, 2008).

1.1.5 Sociální pedagog jako úředník nebo asistent Probační a mediační služby

Oblastí působnosti sociálního pedagoga je práce v trestně právní oblasti probace a mediace včetně preventivních opatření vůči páchání trestné činnosti, delikvence (§ 6 zákona č. 257/2000 Sb. o Probační a mediační službě, v platném znění).

Podle Kahouna et al. (2007) úředníkovi Probační a mediační služby je soud pro mládež povinen povolit účast na jednání a to i s přihlédnutím, že se podílí na výkonu uloženého opatření. Soud pro mládež může dítěti mladšímu 15 let, které se dopustilo činu jinak trestného, na návrh státního zastupitelství, uložit opatření ve formě dohledu probačního úředníka. Soud dbá na výchovné působení na dítě a preventivní účinky opatření. Probační úředník, kromě sledování a kontroly chování dítěte v místě bydliště a ve škole, mu pomáhá k řešení životní situace a zpracovává písemnou zprávu pro soud.

Důležitou vybaveností sociálního pedagoga je studium právních předpisů týkajících se trestné činnosti mladistvých a zachovávání mlčenlivosti pro ochranu soukromí mládeže. Úzká spolupráce se soudy a dalšími orgány činnými v trestném řízení nebo s psychologem v konkrétní pomoci klientovi je nutností. Sociální pedagog využívá znalostí komunikace, vedení rozhovoru a eviduje dokumenty dle předpisů.

Stěžejní činností pedagogických pracovníků je podílení se na optimálním režimu výkonu vazby dle požadavků Evropských vězeňských pravidel. Jedná se o uchování zdraví a přirozené důstojnosti člověka. U mladistvých osob zajišťování nabídky vzdělávacích aktivit, apelací na duchovní potřeby, doporučení literatury. Podpora principu humanizace, snižování intenzity zátěžových situací vězeňského prostředí. Vytváření vhodných podmínek, které by motivovaly k aktivnějšímu přístupu k životu osob ve výkonu vazby (Fischer, Škoda, 2008).

1.1.6 Sociální pedagog v působnosti pověřené osoby pro poskytování sociálně-právní ochrany dětí

Podle Kahouna et al. (2007) je práce zaměstnanců sociálně-právní ochrany dětí především v terénní sociální práci v preventivní a poradenské činnosti. Spolupracují s rodinou ve snaze zlepšit rodinné prostředí dítěte. V rámci soudnictví zjišťují poměry mladistvého, vypracovávají o tom písemnou zprávu pro účely řízení, účastní se hlavního líčení s mladistvým. Další funkcí je kurátor pro mládež v rámci činnosti obce s rozšířenou působností.

Sociální pedagog využívá kromě nutné praxe také znalostí vývojové psychologie, sociologie a komunikace, neboť se setkává s dětmi z nefunkčních nebo problémových rodin. Reakcí na výchovná a sociální opatření může být agrese rodičů na navrhované postupy nebo nepochopení prospěšných zákroků dítětem, které se může cítit vytrhováno z původní rodiny. Hlavním prostředkem sociálního pedagoga pro udržení příznivého klimatu jednání jsou komunikační dovednosti. Podpora denního chodu domácnosti a především znovuoobnovení komunikace mezi členy rodiny je ve prospěch dětí důležitá, aby vyrůstaly v klidném prostředí. Intervence a kontrola situace problémové rodiny by měla být intenzivní, odloučení dítěte z rodiny vidím jako nejkrajnější řešení při posouzení zkušených odborníků.

Sociální pedagog pracuje s dětmi a jejich rodinami v zařízeních pro sociálně výchovnou činnost, odborné poradenství, okamžitou pomoc, výkon pěstounské péče a ve výchovně rekreačních táborech, které zřizují obce a kraje (§ 39 zákona č. 359/1999 Sb. o sociálně-právní ochraně dětí, v platném znění).

Kromě řešení již vzniklých problémů, by odbor sociálně právní ochrany dětí, měl dbát také o prevenci těchto jevů a doporučovat rodičům i dětem různé volnočasové aktivity, které by odvrátily pozornost od možného slučování se dětí ve skupinách, které pak mají sklon k delikventnímu chování. Předcházení vzniku špatné péče rodičů o děti je velmi problematické, ale dalo by se uskutečňovat včasnou intervencí formou poradenství v rámci poraden nebo přímo v rodině. Je nutné rodiny o využití uvedených možností informovat.

Hlavními činnostmi pro poskytování sociálně-právní ochrany dětí jsou depistáže, poradenství, prevence, ústavní a ochranná výchova, zprostředkování osvojení nebo pěstounské péče. Právníkové a fyzické pověřené osoby, vykonávají činnosti dle pověření Ministerstva práce a sociálních věcí. Rozhodovací pravomoc spadá pod obecní a krajské úřady. Cílem je ochrana práv dětí a mládeže na příznivý vývoj a výchovu (Tomeš et al., 2009).

1.2 Poradenství v sociální pedagogice

Poradenství úzce souvisí s pedagogikou a v sociální oblasti je základní pomocí pro osoby, které se ocitly v složité životní situaci. Poradenství také patří mezi nástroj prevence, která se jeho prostřednictvím uskutečňuje. Sociální pedagog čerpá v přípravě na poradenství ze svých kompetencí, získaného vzdělání a zkušeností nabytých v praxi.

1.2.1 Poradenství pro osoby se sociálním znevýhodněním

Sociálními rolemi, prestiží, rozdělením pozic v rámci společnosti a dalšími sociálními tématy se zabývá sociologie. Vzájemně jako jednotlivci a skupiny se vymezujeme vůči chování druhých, které přijímáme nebo odmítáme. Sociální problém je široké téma, záleží tedy na specifikaci oblasti, ve kterém sociální pedagog působí, zda se jedná o poradenství s širokým okruhem poskytovaných informací spolu s poskytováním terapie nebo zda se jedná o úzkou konkretizovanou oblast.

Sociální pedagog se setkává s rolí poradce ve všech oblastech svého sociálního působení, jako preventivní podpory pro klienty, se kterými pracuje. V některém zaměstnání se poradenství v sociální oblasti může stát jeho hlavní pracovní náplní, určené dětem a mládeži, rodinám, seniorům nebo osobám závislým na návykových látkách.

Průběh rozhovoru v rámci poradenství má několik fází. Důležité je, po zahájení rozhovoru, navázání vztahu. Hlavní je schopnost poradce v naslouchání klientovi, kdy naslouchání má obsahovat projevení zájmu poradce, sdílení porozumění, udržení plynulosti rozhovoru a především vhodné odpovídání na všechny otázky klienta bez předpojatosti. Kladení otázek klientovi by mělo probíhat v příjemné atmosféře a pro poradce je nutné, aby získal souvislosti v sociálním problému a nadhled, ucelenost (Matoušek et al., 2008).

Aktuální téma pro poradenství je nyní například pomoc osobám, které se ocitly v ekonomické a finanční nouzi a pro vzniklou krizovou situaci se staly sociálně znevýhodněnými. Jedná se také o osoby, které ztratily zaměstnání, novou práci se jim nedaří získat nebo z důvodu zadlužení jim hrozí nebo nastala platební neschopnost a tím i neshody v rodině. Hlavním cílem intervence je poradenství v oblasti právní a finanční, jako vedlejší cíl intervence je sociální inkluze klienta, který se ocitl sám v tíživé situaci. Poradenství obsahuje spolupráci více odborníků z různých oblastí, sociální pedagog může klientovi vypracovat plán řešení situace v návaznosti na komplexní postup řešení problému.

1.2.2 Poradenství pro osoby se zdravotním znevýhodněním

Oporu v běžném životě i v krizové situaci může zdravotně znevýhodněný jedinec vyhledat díky poradenským službám v odborných centrech a v příslušných odborech státní správy.

Podle Vítkové et al. (2004) probíhá pedagogicko-psychologického poradenství formou výchovných poradců ve školních zařízeních včetně speciálních pedagogů a metodiků prevence. Dalšími institucemi jsou pedagogicko-psychologické poradny pro děti a mládež, speciálně pedagogické centra pro integraci žáků se zdravotním postižením, střediska výchovné péče poskytující terapie a institut pedagogicko-psychologického poradenství.

Za zdravotně znevýhodněné osoby a osoby se zdravotním postižením, jsou uznány fyzické osoby, orgánem sociálního zabezpečení a je jim poskytována zvýšená ochrana na trhu práce (§ 67 zákona č. 435/2004 Sb. o zaměstnanosti, v platném znění).

Moderní společnost zvyšuje individuální výkon, který je závislý na sociálním ocenění a zvyšují se sociální rozdíly, které dříve nebyly tak veliké. Pro slabší a pomalejší jedince je uplatnění se v konkurenci náročnější, někdy nemožné (Buriánek, 2003).

Sociální pedagog se věnuje poradenství také jako formě terapie, která má osobu zdravotně znevýhodněnou osobu psychicky podpořit a ukazuje možnosti, jak postupovat, případně rehabilitovat problémy v soužití v naší společnosti. Ohleduplnost, soucítění a znalost zdravotní problematiky by mělo být součástí komunikace mezi poradcem a klientem. Do komplexního postupu v krocích poradenství může být také zapojení klientovy rodiny, neboť především porozumění problému je důležité v realizaci řešení. Chyby v komunikaci vedou k nepochopení a nemusí být z těchto důvodů dosaženo správné pomoci.

Podle Novosada (2009) speciální poradenství je označení poradenství pro osoby se zdravotním postižením. Negativní faktor vidí v sociálním stigmau lišícího se od uznávané normy. Speciální poradenství nepodceňuje uvedený faktor a pomáhá lidem s postižením v psychologickém povzbuzování vlastní sebedůvěry, chápání očekávání a reality, podpory ke komunikaci s okolím a aktivního přístupu k sobě, emoční stabilitě a přijetí pomoci.

Funkce asistenta pedagoga také zahrnuje poradenství, například v oblasti motorické, tedy jak zvládat práci se školními pomůckami, jaké volit metody vzdělávání pro svěřeného žáka. Sociální pedagog čerpá ze speciální pedagogiky a komunikuje s výchovným poradcem, psychologem a dalšími odborníky. Špatně volený postup nebo rada mohou mít hlubší, déletrvající důsledky, proto je nutné si volenou metodiku ověřovat.

2 INTEGRAČNÍ SOCIÁLNÍ PEDAGOGIKA V PREVENCI

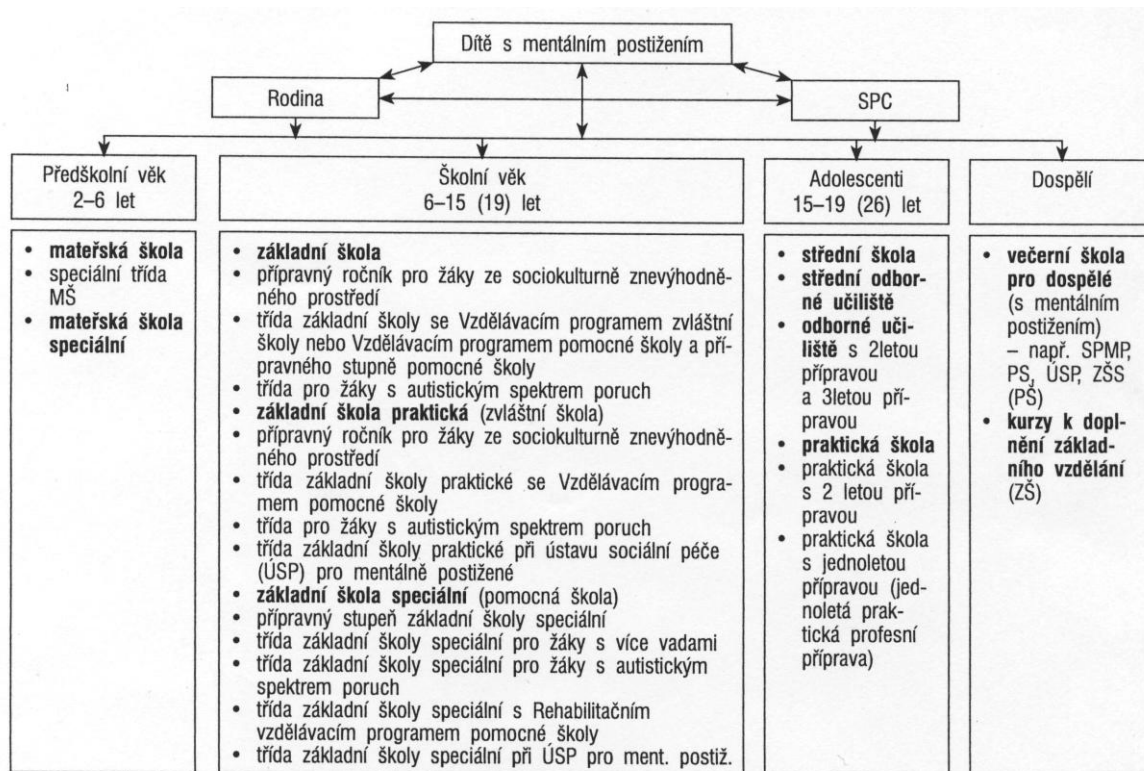
Téma integrace osob ohrožených sociálním vyloučením úzce souvisí s předcházením vzniku izolace, psychických a zdravotních potíží osob, které se ocitnou osamoceny a nejsou schopny dostát sami, bez pomoci druhých, začlenění do společnosti.

Slovo prevence pochází z latinského *praeventus*, znamená zákrok předem nebo ochranu. Specifikuje prevenci přímo jako metodu speciální pedagogické praxe, která je používaná pro předcházení vyloučení osob ze společnosti z důvodu neschopnosti samostatného vzdělávacího pokroku v rámci běžné školní výuky (Fischer, Škoda, 2008).

2.1 Sociální pedagogika částí speciální pedagogiky v systému školství

Sociální pedagogika je úzce spjata s výchovou k integraci osob do společnosti, předcházení komunikačních konfliktů a pozitivnímu přístupu stran k řešení již vzniklého problému.

Podle Franioka (2008) je úloha speciálně pedagogických center během předškolního a školního věku pro mentálně postižené děti v pedagogické podpoře a depistáži. Jedná se o kontext vzdělávání dětí, které nemohou navštěvovat školní zařízení, neboť složení pedagogů školních zařízení jen zřídka obsahuje speciálního pedagoga – psychopeda.



Obr. 1. *Systém vzdělávání jedinců s mentálním postižením* (Franiok, 2008, s. 51)

Děti i dospělí zdravotně či mentálně postižení jsou cílovou skupinou speciální pedagogiky. Sociální pedagogika je směřována jako článek speciální pedagogiky v systému vzdělávání a hledá nové možnosti, jak být prospěšnou pro zkvalitnění každodenního života osobám, jež bez přispění specializovaných institucí, center a středisek by nebyly schopny konkurovat vzdělávání v standardních školních zařízeních. Speciální pedagogika vytváří prostředí pro celoživotní vzdělávání a zviditelňuje osoby, jež pomoc druhých potřebují.

Integrace žáků se speciálními vzdělávacími potřebami, do všech školských zařízení, je přímo cílem školství České republiky, včetně vytváření prostředí a možností pro individuální přístup i celoživotní vzdělávání handicapovaných osob (Vítková, 2006).

2.1.1 Školní integrace jako prevence šikany mentálně postižených osob

Šikana je důsledek vážnoucí komunikace, vzájemné netolerance a nepochopení. Pedagog je vybaven postupy a metodami, kterými by měl díky komunikaci s třídou předcházet, svým zájmem a rozhovory s dětmi, vzniku agresivního chování. Pojícím článkem mezi jednotlivci třídy může být asistent pedagoga, který učí vzájemné toleranci a názorné podpoře v příkladné pomoci integrovanému žáku do běžné třídy základní školy.

Podle Valenty et al. (2003) doporučení integrace mentálně postiženého dítěte do běžné školy je v posouzení speciálně-pedagogického centra, pedagogicko-psychologických poraden a středisek výchovné péče dle odborných vyšetření včetně upřesnění podmínek pro rozvoj dítěte. Úspěchy edukace je nutno založit na vypracovaném individuálním plánu, na kterém se podílí škola, rodiče žáka a speciálně-pedagogické centrum spolu se zřízením funkce asistenta pedagoga. Nejdůležitější didaktické metody edukace uvádí metody motivační (emoce, fantazie, pochvala) a metody fixační (opakování učiva, komunikace, demonstrace), které jsou preferovány před metodami expozice a klasifikace.

Začlenění zdravotně či mentálně postiženého žáka za přítomnosti příkladného vedení pedagoga či asistenta pedagoga učí spolužáky a vrstevníky k pomáhajícímu chování. Kontakt a vzájemná interakce jsou prospěšné k společnému soužití a vzájemně se tyto zdánlivě odlišné světy mohou obohacovat. Děti se učí pomáhat i volit tempo komunikace vzhledem k tempu integrovaného spolužáka.

Argumentace posměchu spolužáků a šikanování slabších jedinců by neměla obstat při dobré edukaci a kontrole chování žáků pedagogem. Takto nastavená skupina žáků je

vystavena většímu vytížení pedagoga i dobrovolně pomáhajících dětí, ale úsilí a individuální přístup může zajistit nový pohled na někdy až hektické tempo výuky. Řešení vznikajících problémů vyžaduje více času, pozornosti i společně tráveného času v komunikaci. Hodnocení zvládnutí individuálního plánu či chování spolužáků k integrovanému dítěti by mělo zamezit školní šikaně. Naopak začlenění a vzájemnou pomoc vidím jako prevenci před nepochopením problémů druhé člověka v dospělosti studentů. V případném pomalejším pokroku edukace integrovaného žáka je nutno hledat další možnosti a interakce. Pozitivní přístup je také prevencí před strachem z neúspěchu vyučování.

Začlenění zdravotně a mentálně znevýhodněných osob do běžného života společnosti je také názornou cestou pro změnu smýšlení veřejnosti a dospělé populace ve prospěch pomáhajících profesí. Většina veřejnosti podporuje i charitativní akce či přímo postižené osoby, ale mnohdy si nedokáže představit přímý kontakt či denní setkávání s nimi.

Vzdělávání, výchova a učení mentálně retardovaných osob je celoživotní proces, je samotnou nejúčinnější terapií této nemoci, metodou zvládnutí zdravotního postižení vedoucí k pokroku dětí i dospělých a úspěchem léčby nemoci (Fischer, Škoda, 2008).

Výše uvedené terapii vzdělávání se teprve učíme a veřejnost na ni není připravena. Proto je nutná další osvěta veřejnosti v zapojení odborníků, tedy i sociálního pedagoga.

2.1.2 Pedagogické ovlivnění inkluze osob se syndromem autismu

Vzdělávání jedinců s autismem pomocí speciálního pedagogického přístupu pomáhá začlenění takto nemocných osob do společnosti. Pokroky v učení rozšiřují možnosti dítěte nebo dospělého k novým sociálním vztahům. Farmakologie a terapie jsou důležité, ale nemohou poskytnout rozvoj dovedností, vhodného chování i rozvoj vědomostního růstu tak, jako pedagogické působení pomocí specifických metod, které přebíráme ze zahraničí.

Podle Richmana (2006) učení a jeho postupy jsou pro změnu nepříznivého chování jedince se syndromem autismu možné pomocí metody aplikované behaviorální analýzy. Jedná se o pozitivní posilování, pobízení a další techniky. Vedení výuky a výběr metody pomáhá řešit problémové chování individuálně s náročností na čas a kontakt s klientem.

Speciální pedagogika se věnuje postupům v péči o osoby trpící syndromem autismu, úspěšné začlenění do kolektivu dítěte je úlohou asistenta pedagoga. Znalost problematiky odlišného chování a pomáhajících metod předchází šikaně dětí s poruchami autistického

spektra. Nemoc může dlouhodobě zůstat neodhalena odborníky a vzniku šikany či nepochopení dalších osob ve školním prostředí by měl předejít pedagog konzultací ve speciálně pedagogickém centru, které může doporučit individuální plán výuky.

Velmi zajímavou knihou je *Šikana dětí s poruchami autistického spektra* formou sdělení vlastních problémů autora, jako dítěte trpícího Aspergerovým syndromem. Právě učitel, který rozumí rozdílům v chování zdravotně znevýhodněného dítěte od zdravých dětí a nelituje vynaloženého času v speciálních postupech výuky je nejdůležitější cestou k úspěchu. Pozitivní vztah učitele a žáka tak může zabránit vzniku posměchu dalších dětí, které se jinak k ponižování rády zapojují. Znalost projevů syndromu autismu je důležitá pro pedagogy i žáky. Těžkosti dětí během studia nás učí novým postupům (Dubin, 2009).

Sociálně pedagogická činnost pomáhá k začlenění klienta do kolektivu, ale klade požadavky na samotného pedagoga. Mezi pedagogickými přístupy najde uplatnění trpělivost, připravenost stále upozorňovat, opakovat učivo, přichystávat žáka na výuku a zvládat pomalejší tempo. Sdělení zkušeností osobami se syndromem autismu formou knih, publikací, kazuistik nebo mediálních rozhovorů přispívá k pochopení těžkostí, které prožívají a odkrytí špatného chování jejich okolí. Nejedná se tak pouze o teorii, ale konkrétní praxi, která obsahuje mnohem více poznatků a informací, než pouhé teoretické znalosti.

2.2 Komunikace sociálního pedagoga s veřejností o prevenci exkluze

Vyloučení osoby z určité části společnosti, tedy exkluze je realitou, se kterou se lze setkat na všech stupních společenského systému. Důvodem může být mentální nebo zdravotní handicap, neschopnost přizpůsobit se většinovému názoru nebo také odlišné chování, finanční a ekonomická úroveň. V moderní společnosti se rozdíly mezi lidmi umenšují díky právnímu zakotvení práva na svobodu a demokratickým přístupům, která jsou trendem v evropském politickém prostředí. Funguje sociální systém, který nabízí pomoc při vzniku krizových situací. Ve společnosti stále přetrvávají předsudky, i když jsou menší než dříve.

Při rozhovorech s druhými lidmi se můžeme setkávat s nepochopením určitého chování jednotlivců, zavrhování přítomnosti problémových osob například v pracovním, školním nebo sousedském prostředí. Hlavním důvodem je nepochopení či neznalost hlubší odborné problematiky patologického chování některých osob. Změnit přístupy laické veřejnosti má právě pedagogické působení a komunikace. Zajisté nelze vytvářet násilím či

donucením soužití lidí, ale spíše předcházet vzniku konfliktní situace postupy, které jsou vhodné pro prevenci a zvládání průběhu procesu šikany nebo rasové nenávisti. Řešení není jednoduché, ale přikláním se k názoru, že řešit problém je lepší, než mu jen přihlížet. Média ovlivňují naše smýšlení, ale komunikací a nabídkou postupů k řešení konfliktu sociální pedagog může mírnit bariéry špatných zkušeností, které si lidé pamatují nebo sdělují.

2.2.1 Globální výchova v komunikaci o lidství, přírodě a kulturním zázemí

Hledáním pravdivého a uceleného pohledu na samotný život a společnost se zabývá filozofie a náboženství. Celkový koncept integrace v pedagogice poskytuje globální výchova.

Podle Horké (2000) globální výchova vyžaduje demokratické přístupy ve výchově, aktivní zapojení jednotlivců, empatii, porozumění, soucítění včetně vnímání vzájemné závislosti na přírodě. Od globalismu se globální výchova liší cílem i náplní, neboť dbá na zachování kulturní rozmanitosti a především podporuje různé přístupy k výchově vedle didaktických postupů. Vnáší do standardní pedagogiky nový rozměr komplexního rozvoje osobnosti. Odkrývá kontext širších souvislostí vlivů a důsledků, které ovlivňují výchovné prostředí a soužití v komunitách. Učitel má mít přístup otevřený, iniciační a povzbudivý.

Vidění problému v širších souvislostech je možností k rychlejšímu a odbornému pochopení vzniku patologického jevu. Komunikací s veřejností sociální pedagog mírní vyhraněné a jednostranné názory jednotlivců nebo ustálený všeobecný názor formou vysvětlování a předkládání globálnějšího pohledu na problematiku exkluze osob ze společnosti. Sociální pedagogické působení se tedy neuzavírá pouze do školního prostředí, ale také se angažuje veřejně v komunikaci s komunitou a jejich konkrétními problémy.

Školní prostředí tradiční školy uzavřené okolnímu dění z důvodu soustředění a klidu účastníků výukového procesu není tak blízko realitě jako otevřená škola. Negativně působí izolace žáků, kteří pak nemohou reagovat správně v přirozenějším prostředí. Úspěšnější v edukaci je v určité míře otevření školního prostředí veřejnosti. Různá prostředí se vzájemně ovlivňují, prezentují, seznamují a tím i obohacují (Helus, 2007).

Prostředí, ve kterém žijeme, můžeme měnit, záleží tedy na naší vůli, jaké zvolíme přístupy k druhým lidem, k přírodě, kultuře a především jaký význam věnujeme určitým hodnotám. Pedagogika vychovává ke konkrétním hodnotám a pedagog, je spolu se školským systémem ten, který má kompetence motivovat studenty.

3 PREVENCE SOCIÁLNÍCH PROBLÉMŮ V PEDAGOGICE

Výchovnou činností lze předcházet vzniku sociálních problémů u dětí a mládeže. Úsilím sociálních pedagogických pracovníků je včasné podchycení problémů jednotlivých dětí, vedení k zdárnému zvládnutí životních etap a pomoc vyplňovat trávení volného času. Další cílové skupiny jeho sociálně pedagogické činnosti jsou osoby všech věkových kategorií.

Službami sociální prevence se zabývá Ministerstvo práce a sociálních věcí České republiky, včetně prezentace internetovým informačním portálem. Prevenci vidím jako univerzální nástroj působení v mnoha společenských oblastech včetně pedagogiky.

Podle Krause (2008) se sociální prevence dělí na primární (preventivní opatření pro předcházení sociálně patologickému chování osob), sekundární (ovlivnění osob, které můžeme například v rámci depistáže označit za rizikové z hlediska vzniku sociální patologie nebo se již deviantního jednání dopustily) a terciární (činnost pro zabránění recidivy, namířená proti zhoršení či obnovení nežádoucího chování osob, fungující v K centrech). Další dělení prevence uvádí dle cílových skupin nebo specifických oblastí působení. Autor se dále zmiňuje o funkci školního metodika prevence, kterou v neprospěch lepšího fungování, zastávají většinou na školách řadoví učitelé a nemohou se věnovat preventivní činnosti v plné míře pracovního úvazku.

3.1 Prevence v pedagogice volného času

Pedagogika volného času je věnována dětem, mládeži, ale také seniorům nebo osobám, které žijí osaměle, jak je současným jevem naší doby. V izolaci se může ocitnout i rodina, která postaví dění chodu rodiny jako svůj cíl a uzavře se před ostatní společností. V žádném případě se nejedná o vnucování pravidel využití volného času, ale nutno chápat pedagogiku volného času jako nástroj prevence před vznikem problémů, kterým může být například i přepracování, jež se týká především mužské populace, ale i pracovní vytíženost žen vnímám jako alarmující. Vyváženost denních a týdenních aktivit upraví vhodně pro tělesnou a duševní činnost pedagog volného času, který vidí jednostrannou zátěž osoby.

„Základní strategií prevence je výchova k zdravému životnímu stylu, k osvojování pozitivního sociálních chování a k zachování integrity osobnosti“ (Hájek, Hofbauer, Pávková, 2008, s. 192).

Na děti i rodiče jsou kladeny náročné požadavky, které musí splňovat, aby byli úspěšní ve školním i pracovním prostředí. Nevyváženosti v pohybové a duševní činnosti přibývá také díky rozmachu počítačových technologií a rodina je stále v časové tísní. Máme sice rychlejší technologie a dopravu, ale času nám jaksi nepřibývá na klidné posezení v přítomnosti přátel a psychika osob je tímto stresem nenápadně zatěžována dlouhodobě.

Úlohou pedagoga volného času je také propojování vztahů různých generací, tedy jako důležité vidím například spojit hru dítěte s přispěním seniora, různé drobné předměty mohou tvořit spolu. Organizace činnosti je tedy v této profesi důležitá, domlouvání setkání, programů a koordinace různých skupin. Pokud souhlasí členové skupin, mohou společně vymýšlet nové aktivity. Mezi metody sociálního pedagoga v organizování volného času patří práce se skupinou, komunitou, ale také intervence v rodinách. Specifické přístupy je nutno volit dle konkrétní cílové skupiny.

Podle Krause, Poláčkové et al. (2001) prospěšného a harmonického využívání volného času je nutno se učit. Rozvíjení schopností a dovedností dle vlastního přání je v kompetenci dítěte, ale volnočasové projekty mu pomohou vyvážit aktivity k dlouhodobějším cílům.

Sociální pedagog sleduje, zda je dítě s volnočasovými aktivitami spokojené, zda ho naplňují a sleduje i rovnováhu sportovních aktivit k aktivitám duševním. Hudební, umělecké a tvořivé oblasti mohou doplňovat vycházky do přírody, hry, podpora komunikace mezi dětmi. Učitelovo chování je vzorem pro dětské přebírání pozorovaného jevu, pedagog tedy vychovává vlastním příkladem. Doprovázení dítěte v jeho volném čase není násilnou integrací, ale hledáním optimálního rozvoje osobnosti. K mládeži jsou voleny jiné přístupy vzhledem k jejich konkrétnímu vývoji psychiky a u dospělé populace může plán aktivit směřovat k regeneraci a aktivnímu odpočinku v příjemném přátelském prostředí.

Uskutečňování primární a sekundární prevence před patologickými jevy se uskutečňuje prostřednictvím pedagogicko-psychologických poraden pro děti a mládež, ale také ve střediscích sociální prevence zřizované obcemi, které připravují preventivní programy, zajišťují právní poradenství a aktuální řešení sociálních problémů (Jůva et al., 2001).

Uvedené střediska či centra sociální prevence mohou reagovat na aktuální sociální požadavky konkrétní územní oblasti, znají místní volnočasové organizace. Doporučení volnočasových aktivit včetně předání kontaktů, adres, souvisí s výchovou a poradenstvím.

3.2 Středisko výchovné péče pro preventivní výchovnou péči

Středisko výchovné péče (SVP) je školským zařízením pro preventivně výchovnou péči. Náplní činnosti je preventivní speciálně pedagogická péče, psychologická pomoc všestranně zaměřená na jedince s rizikem poruch chování, pro integraci osob propuštěných s ústavní výchovné péče. Středisko poskytuje preventivní výchovnou péči formou celodenních, internátních, ambulantních služeb, konzultací a odborných rad osobám odpovědným za výchovu, tedy pedagogickým pracovníkům. Středisko výchovné péče vyhotovuje plán aktivit prevence proti zneužívání návykových látek, jeho realizaci ve školách a poskytuje jim metodickou podporu. Cílem střediska je včasné vyhledání problémů včetně nabídky jejich řešení (Fischer, Škoda, 2008).

Uskutečňování primární a sekundární prevence poruch chování u dětí a mládeže je realizováno do roku 1991 zřízením, založením a provozováním střediska výchovné péče jako prvního ambulantního poradenského pracoviště v souvislosti pomoci a terapie v rámci etopedie, před nařízením ústavní nebo ochranné výchovy (Procházková, 2004).

Činnost střediska výchovné péče jako školského zařízení pro preventivní výchovnou péči je dána zákonem (§ 16 zákona č. 109/2002 Sb. o výkonu ústavní výchovy nebo ochranné výchovy ve školských zařízeních a o preventivně výchovné péči ve školských zařízeních, v platném znění).

Při činnosti střediska výchovné péče je brán zřetel na dodržování práv dítěte, lidské důstojnosti, svobody a dalších práv na volnočasové aktivity. Platí pravidla vhodné komunikace dítěte s pedagogem pro zjištění jeho zálib, zájmů, nadání k určitým aktivitám a pro zvolení vhodného programu dle individuálního přístupu k dítěti i jeho rodině. I v rámci nápravy chování dítěte je nutno k němu přistupovat s úctou a volit metody spíše pozitivní motivace a povzbuzování kladného chování, aby mělo kladné vzory pro budoucnost.

K úplnosti uvádím také Středisko výchovné péče - Domek ve Zlíně, které mimo jiné díky aktivitám dobrovolníků, poskytuje volnočasové vyžití pro děti.

Zde bych chtěla uvést zmínku o dobrovolnické službě, která patří mezi preventivní opatření směřující například k naplňování sociální i výchovné činnosti v primární prevenci a pozornost veřejnosti nebo médií bych více směřovala k dobrovolníkům (zákon č. 198/2002 Sb. o dobrovolnické službě, v platném znění).

3.3 Centrum sociální prevence pro mládež

Teoretické vymezení sociální pedagogiky je nutné, ale bez konkrétního uplatnění by nemohla fungovat a pokračovat dle získaných poznatků v praxi. Centrum sociální prevence v Brně je právě konkrétní organizací, které pomáhá k řešení problémů mládeži po skončení ústavní výchovy a dětem s problémovým chováním.

Terciární prevence je prováděna již od roku 1993 internátním zařízením v Centru sociální prevence v Brně, které poskytuje mládeži a mladým dospělým preventivní pobyt pro řešení výchovných a sociálních problémů. Pro ohroženou mládež funguje nízkoprahový kontaktní klub, kde se jim věnují odborní pracovníci (Procházková, 2004).

V Centru sociální prevence (CESOP) je do praxe uváděna také pedagogika volného času formou sportovních, hudebních, turistických aktivit mládeže v rámci činnosti klubu.

Podle Mühlpachra (2004) je preventivní systém, určitá činnost a aktivita součástí struktury prevence jako systémově orientované utvářející se vědy. Většinou spojujeme prevenci s určitou disciplínou, v zahraničí mohou být trendy odlišné. V řešení preventivních opatření vidí životní styl a formuluje pojetí prevence jako specifické disciplíny (předmět, cíl, prostředky řešení, organizace), jako prostředku (pro řešení určitého jevu, řešení účinků a následků), jako empirie (pojem, organizování sociálního pole, ovlivnění jevu), jako myšlenkové aktivity (prognostická činnost, hledání souvislostí).

Brněnské centrum je zde uvedeno jako názorný vzorový příklad praktické činnosti. Je nutno zmínit další organizace, centra a domy pro děti a mládež, nízkoprahové zařízení neziskových a církevních organizací, jejich výčet by byl v rámci měst a obcí velmi obsáhlý. Sportovní aktivity klubů a spolků patří také do části preventivního působení na děti a mládež, tato funkce může být jako vedlejší, ale zajisté prospěšná.

II. PRAKTICKÁ ČÁST

4 KVALITATIVNÍ VÝZKUM

Kvalitativní výzkum je zvolen na základě teoretické části bakalářské práce. Zkoumá fenomén pedagogického ovlivňování osob pro zlepšení jejich životní situace, která je sociálně nebo zdravotně nepříznivá. Obsahuje fázi přípravy na kvalitativní výzkum (vyhotovení odpovědního archu rozhovorů a dotazníku), fázi sběru dat a informací (oslovení respondentů), vyhodnocení výsledků výzkumu včetně interpretace získaných poznatků.

4.1 Výzkumný cíl

Cílem kvalitativního výzkumu je zjištění a popsání souvislostí a míry využití jednotlivých pedagogických přístupů, preventivních doporučení a postupů, které volí odborníci pracující s osobami vyžadující sociální podporu, výchovu nebo terapii. Cílem je také zjištění zpětných vazem vlivu uživatelů služeb nebo žáků na odborníky a odkrytí pohledu laické veřejnosti k sociálním tématům. Výzkum vyhledává případné problémy nebo fenomény, se kterými se vybraní odborníci setkávají při své sociální činnosti.

Cílem kvalitativního výzkumu je, na rozdíl od kvantitativního výzkumu, získání vhledu, porozumění zkoumané problematice, objevování nových souvislostí dle zkušeností a různých pohledů na realitu, včetně integrace názorů do celku (Maňák, Švec, 2004).

4.2 Výzkumná metoda

Výzkumnou metodou je zvolen kvalitativní výzkum. Hlavní metodou sběru dat je rozhovor s odborníky působícími v sociální oblasti v návaznosti na teoretickou část bakalářské práce a jako doplňková metoda je použit dotazník pro sběr dat názorů veřejnosti k preventivním postupům v sociálních problémech, pohledům a přístupům k sociálním tématům.

4.2.1 Polostrukturovaný rozhovor

Metoda polostrukturovaného rozhovoru pro kvalitativní výzkum je uskutečněna minimálně s 6 odborníky z oblasti sociální práce, pedagogiky a prevence. Sběr dat metodou polostrukturovaného rozhovoru je volen formou emailového odpovědního archu, který obsahuje 10 otázek, s možností kladení dodatečných otázek, které jsou voleny dle obsahu rozhovoru. Jako metoda vyhodnocování pro kvalitativní výzkum je vybráno otevřené kódování a poznámkování. Rozhovor formou elektronickou zabezpečuje klidné a soustředěné prostředí

pro respondenta. Vzhledem k povaze metod výzkumu, bez nutnosti použití metody pozorování při rozhovoru, nebylo nutné volit osobní kontakt s respondentem.

Pomocí otevřeného kódování výzkumník odhaluje specifické témata v datech v kontextu s přečtenou literaturou, novými myšlenkami, s cílem rozkrytí textu dle témat pomocí kódování slov, odstavců nebo celých textů. Výzkumník hledá vlastnosti kategorií i události v nich a zkoumá intenzitu výrazů pomocí přídavných jmen (Hendl, 2008).

4.2.2 Metoda dotazníku

Jako doplňková metoda v kvalitativním výzkumu je použita metoda dotazníku směřovaná k zjištění názorů veřejnosti na preventivní působení v sociální oblasti. Je voleno 10 uzavřených otázek a 1 otevřená otázka. Cílem sběru dat je získání minimálně 20 zodpovězených dotazníků náhodným výběrem respondentů z řad laické veřejnosti. Matematickým vyhodnocením dotazníku můžeme zjistit pohled a názory respondentů laiků v kontrastu nebo shodě s polostrukturovanými rozhovory s odborníky v sociální oblasti.

4.3 Výzkumné otázky

Předmětem kvalitativního výzkumu je zkoumání vztahů, vazeb a případných problémů, v práci odborníků v oblasti sociální pedagogiky, výchovy, integrace, prevence. Pomocí otázek v rozhovoru s vybranými odborníky kvalitativní výzkum zkoumá otázky:

- 1.) V čem se shodují sociální a sociálně pedagogické činnosti vybraných odborníků?
- 2.) Jaké důvody motivují vybrané odborníky k angažovanosti v sociální oblasti?
- 3.) Jakou úlohu hraje komunikace v práci odborníků s uživateli služeb nebo žáky?
- 4.) Ovlivňují samotní uživatelé sociální péče vybrané odborníky?
- 5.) Projevují se účinky preventivních opatření v sociální činnosti odborníků?
- 6.) Je evidentní změna chování osob vlivem sociální pedagogiky, výchovy, pomoci?
- 7.) V čem se shoduje pohled odborníků na vztah společnosti k sociální sféře?
- 8.) Spolupracují odborníci s dalšími obory nebo zvládají svou práci samostatně?
- 9.) Integrují se úspěšně uživatelé služeb do dalších skupin nebo komunit?
- 10.) Jaké vzdělání používají vybraní odborníci v praxi?

Jako doplňková metoda kvalitativního výzkumu je volen dotazník pro veřejnost, jehož otázky jsou směřovány k zjištění zájmu a názorů veřejnosti k sociálním tématům volného času, prevence, výchovy, tématům sociálních problémů a vyloučení osob ze společnosti.

4.4 Výzkumný vzorek

Výzkumný vzorek v počtu respondentů byl volen pro kvalitativní výzkum jako záměrný výběr 6 odborníků, kteří pracují v sociální oblasti, pro metodu polostrukturovaného rozhovoru. Druhou částí výzkumného vzorku je náhodný výběr, v rámci doplňkové metody dotazníků v počtu 20 osob, z laické veřejnosti.

4.4.1 Výzkumný vzorek v metodě polostukturovaného rozhovoru

V kvalitativním výzkumu bakalářské práce bylo osloveno 11 osob, které pracují v oboru sociální práce, sociální prevence nebo sociální pedagogiky. Souhlas k uskutečnění rozhovoru dalo 6 osob, tedy s 5 osobami se rozhovor nepodařilo uskutečnit pro odmítnutí.

respondent	věk	vzdělání	rodinný stav	profese	místo rozhovoru
muž	56	VŠ	ženatý	zástupce ředitelky domova seniorů	Nové Strašecí
muž	29	VŠ	ženatý	učitel ZŠ, MŠ při zdravot. zařízení	Kroměříž
žena	40	SŠ	rozvedená	sociální pracovník občan. sdružení	Zlín
žena	30	VŠ	vdaná	psycholožka, psychoterapeutka	Brno
muž	33	SŠ	ženatý	sociální pracovník K centra	Kojetín
žena	37	VŠ	rozvedená	sociální pracovník denní stacionář	Břeclav

Tab. 1. Výzkumný vzorek polostrukturovaného rozhovoru

4.4.2 Výzkumný vzorek v doplňkové metodě dotazníku

Jako doplňková metoda pro triangulaci kvalitativního výzkumu byl volen dotazník týkající se sociálních témat a oslovena laická veřejnost pro zjištění jejich názoru na vybranou problematiku. Cílem bylo získání 20 zodpovězených dotazníků, celkově bylo rozdáno 21 dotazníků, tedy 1 dotazník nebyl vrácen výzkumníkovi.

Věk respondentů dle rozhraní	21-30		31-40		41-50		51-60		61-70		
	1		11		2		4		2		
Respondenti (pohlaví)	muž						žena				
	3						17				
Angažovanost v sociální oblasti	ano (studium)						ne				
	2						18				
Místo vyplnění dotazníku	Zlín	Lukov	Kroměříž	Soběsuky	Tlumačov	Fryšták					
	14	2	1	1	1	1					

Tab. 2. Výzkumný vzorek dotazníku

4.5 Zpracování dat v kvalitativním výzkumu – triangulace

Získané data jsou rozděleny do skupin a indukovaných kategorií. Rozdělení do 10 skupin je dle kladených otázek v rozhovoru, tedy hlavních zkoumaných témat. Indukované kategorie jsou vybrány dle odpovědí jednotlivých 5 respondentů ke každé z 10 otázek, týkající se nejvíce zkoumaného tématu. Systém rozboru nejdůležitějších částí odpovědí respondentů slouží k hledání stejných, podobných nebo zcela kontrastních souvislostí, které jsou pak opětovně sloučeny v celkovém shrnutí výsledků výzkumu.

4.5.1 Polostrukturovaný rozhovor, vyhodnocení dat - otevřené kódování

Rozdělení dat získaných polostrukturovaným rozhovorem do skupin dle významů kladených otázek a následně do indukovaných kategorií dle jednotlivých rozhovorů.

Skupiny:

dle otázky č.1 – pracovní aktivity v oblasti sociální prevence a sociální pedagogiky

Indukované kategorie:

rozhovor příloha PI – zástupce ředitelky domova seniorů, na starosti **přímou péči o klienty**, vyřizování stížností, problémů a přání klientů, také **pracovníků, sociálně pedagogická činnost**, plnění **standardů kvality, sociální péče**

rozhovor příloha PII – **učím** výkvět společnosti (poruchy chování, sebevraždy, zneužívání, všechny závislosti, záškoláctví aj.), dělám v školním zařízení **metodika prevence, sekundární, ale až terciární prevenci**, organizovat projektové dny, **prevenci šikany**, která bují velmi, bojujeme s větrnými mlýny, děti moc jiného než šikanu a obecně násilí ve svém životě nezažili, je práce s nimi velmi obtížná, občas nemožná, **krátkodobé pobyty dětí**

rozhovor příloha PIII – se zabývám **sociální pedagogikou**, znovu **začleněním** lidí s mentálním postižením do života, **integrací do společnosti, zdokonalováním** jejich pracovních návyků, **motivací** pro další roky života, **volnočasovými aktivitami**

rozhovor příloha PIV – práce v **intervenčním centru, sociální prevence** domácího násilí osvětou

rozhovor příloha PV – vykonávám zejména **terciární a sekundární protidrogovou prevenci**, doplnkově také **prevenci primární** v rámci primárně preventivních programů určenou žákům, studentům, pedagogům a výchovným pracovníkům ZŠ a SŠ

rozhovor příloha PVI – **prevence** ageismu, chudoby, **prevence** sociální exkluze zdravotně znevýhodněných osob, **vzdělávací a sociálně rehabilitační programy, nácvik psychosociálních dovedností**

dle otázky č.2 – důvod angažovanosti v sociální oblasti

Indukované kategorie:

rozhovor příloha PI – dostal jsem **nabídku pracovat** v Domově seniorů, **práce mě zcela pohltila**, pracovat v kolektivu lidí, jsou ochotni naplno **být k dispozici klientům seniorům**, příkladem pro všechny, **zaměstnání není prací, ale posláním**, realizovat své plány

rozhovor příloha PII – na škole **se mi zalíbilo**, praxe v různých sociálních zařízeních, po **nabídce pracovat** jako učitel, plnění pracovních plánů či osobních vizí velmi těžké, jde s výchovou a vzděláním mládeže z kopce, častěji se setkáváme s lhostejností, lajdáctvím, leností, s nenávisí až zákeřností, agresí, bojovat proti tendenci hlavně systémově

rozhovor příloha PIII – jsem začala jako dobrovolník, díky nadšení ostatních pracovníků v sociální oblasti, být v životě prospěšná, pomáhat lidem v nouzi

rozhovor příloha PIV – práce potřebná, nevyhovuje práce ve státním sektoru, osobní vize směřuje do oblasti soukromé praxe, zatím částečně

rozhovor příloha PV – uplatnění v rámci absolvované střední školy (sociálně-právní), snaha být prospěšný, vycházím ze zpětné vazby od uživatelů služby (klientů - uživatelů drog a také rodičů v rámci poradenství)

rozhovor příloha PVI – práce, mě naplňuje, je smysluplná, úspěch či neúspěch je vidět obvykle velmi brzy, zpětná vazba od starých či nemocných lidí je většinou okamžitá, velmi zřetelná, daří plnit plány

dle otázky č.3 – úloha komunikace s uživateli služeb

Indukované kategorie:

rozhovor příloha PI – komunikace hraje podstatnou roli, verbální i neverbální, část z nich není schopna komunikace verbální, speciálně se nepřipravuji, záleží na typu klienta, okolnostech, typu komunikace

rozhovor příloha PII – na komunikaci se žáky se zvláště nepřipravuji, znát dobře jejich diagnózy, předvídat jejich chování, klidný přístup a to i při afektivních projevech

rozhovor příloha PIII – komunikace mi nedělá problémy, je důležité jednotlivé lidi znát, vědět, jak se k nim chovat, o čem komunikovat, na každého platí něco jiného

rozhovor příloha PIV – speciálně se nepřipravuji, snažím pochopit, co který člověk potřebuje, kontakty s klienty jsou vždy komunikace

rozhovor příloha PV – komunikace hraje zásadní roli, nástroj, pomocí kterého dochází k naplňování cíle služby, se pravidelně účastním seminářů, kurzů a výcviků zaměřených na komunikaci, nejlepším výcvikem je samotná praxe a aktivní přístup

rozhovor příloha PV – klíčovou, při úvodním sociálním šetření, spolupráce, to je při špatně fungující komunikaci velmi těžké, později je komunikace velmi důležitá, vnímat slovní projevy klienta, hlavně neverbální, mohou upozornit na skrytý problém, je to individuální, je to první setkání s klientem nebo se známe několik let, je to senior bez potíží nebo jestli špatně artikuluje, jestli je nevidomý, v sociálních službách pracuji 10 let, velmi často improvizuji na setkání s klientem jdu bez nějaké zvláštní přípravy

dle otázky č.4 – ovlivnění pracovníků uživateli služeb

Indukované kategorie:

rozhovor příloha PI – **prvotní setkání** s klientem navozuje atmosféru, jednat podle **jeho osobnostních individuálních vlastností, schopností, inteligence, podle situace**

rozhovor příloha PII – **metody, postupy, opatření volím, vzhledem k častým změnám ve třídním kolektivu, téměř každý den nové, máme mnoho oddělení, přípravy těžší**

rozhovor příloha PIII – **individuálnímu plánování, příprava pro její naplnění, záleží individuálně na přání či potřebě jednotlivých uživatelů, vlastní životní zkušenosti, prostudováním odborné literatury, informace z internetu, důležité jsou supervize, školení,**

rozhovor příloha PIV – **mne ovlivňují všechny osoby, se kterými pracuji, nijak nerozlišuji podskupiny, projekt na základě zkušeností z jiného sociokulturního prostředí – jistá forma soc. znevýhodnění a má za cíl lépe se naučit s cílovou skupinou pracovat**

rozhovor příloha PV – **nehodnotícím přístupem, závisí na dobrovolnosti ze strany klienta**

rozhovor příloha PVI – **při každém jednání s klientem získám nějakou, byť i drobnou zkušenost, později využít, poznatek o způsobu komunikace, o manipulaci a reakci na ni, o psychologii lidského chování**

dle otázky č.5 – účinky preventivních opatření

Indukované kategorie:

rozhovor příloha PI – **záleží na typu použitých opatření, do jaké míry ovlivní klienty, jak aktivně působí, některý je bere jako běžnou věc, někteří je berou jako zásah do svého života a staví se k nim částečně negativně**

rozhovor příloha PII – **děti jsou zde krátkodobě, jediné pozitivum je, že jsou oddrženi od všech sociálně-patologických vlivů, u nás setkávají s jinými negativními vlivy**

rozhovor příloha PIII – **preventivní opatření jsou spojena se zdravím uživatele, ochránění před negativními okolnostmi, negativního působení podivných finančních půjček, zbavení svéprávnosti k právním úkonům z důvodu ochránění jejich osoby**

rozhovor příloha PIV – **samozřejmě, nejvíce u drogových uživatelů v K - centru**

rozhovor příloha PV – v rámci terciární prevence působíme ve smyslu **minimalizace rizik**, výměna zdravotního materiálu je znakem, že **na uživatele služeb působíme** a realizované **aktivit jsou efektivní**

rozhovor příloha PVI – ano, klienti v mladém věku se zdravotním postižením jsou díky **nácvikům sociálních dovedností** v denním stacionáři **mnohem samostatnější a schopnější se sami o sebe postarat**

dle otázky č.6 – změna chování vlivem pedagogiky

Indukované kategorie:

rozhovor příloha PI – **vlivem pozitivního chování k některým klientům, se jejich chování upravilo, či zlepšilo**, k mé osobě, k dalším zaměstnancům, k dalším klientům

rozhovor příloha PII – je způsob a forma výuky zásadní, na každého platí něco jiného, učitel agilní, je důležité, získat si u dětí **důvěru**, jednat se zneužívanou žačkou, zásada je jednat upřímně, držet slovo, být férový, ona možná ještě nikdy nezažila, žačka začne naslouchat a vybuduje si k vám **důvěru**, je to z mála kladných zpětných vazeb, které mám

rozhovor příloha PIII – sleduji posun některých uživatelů k přístupu k životu, naším úkolem je **znovuzačlenění lidí s mentálním postižením do společnosti**, snažíme se o jejich **osamostatnění**, se přestěhovalo do chráněného bydlení, dochází asistent jen dvakrát denně

rozhovor příloha PIV – **vlivem různých faktorů v životě člověka, jeho vlastního rozhodnutí**, vlivem působení všech **podnětů** sociální práce, nastala v životě klienta **změna**

rozhovor příloha PV – ano, kontaktovaní klienti využívají našich **služeb opakovaně**, **sami nás oslovují** s žádostí o pomoc při řešení problémů, při těchto intervencích řešíme nějakou **potencionální změnu**

rozhovor příloha PVI – u klientů ve starším věku se velmi často setkávám se **změnou chování** v situaci, počáteční odstup a nechuť spolupracovat se díky laskavému a chápavému přístupu **stanou otevřenějšími a ochotnými komunikovat o problému**, u mladých zdravotně znevýhodněných klientů (s mentálním postižením) dochází ke změně v chování, po nějaké době docházení do denního stacionáře se chovají kultivovaněji, snaží se dodržovat pravidla společenského chování, mnoho z nich objeví nové zážitky, koníčky

dle otázky č.7 – vztah společnosti k uživatelům služeb

Indukované kategorie:

rozhovor příloha PI – společnost zůstává uživatelům sociálních služeb velice dlužna, péče by měla být komplexnější a v širším záběru, dáno finančními možnostmi státu, sociálních služeb

rozhovor příloha PII – společnost (zákony, záměrné oslabení významu a rolí rodiny) zapříčiňuje, že sociálně znevýhodněné osoby máme a budeme mít stále ve větším počtu, dnešní společnost je na tom opravdu špatně, tlak na člověka je vyvíjen stále větší

rozhovor příloha PIII – postoje společnosti změnili, člověk, který je na vozíku běžně navštěvuje zařízení, lidé s mentálním postižením pracují v pracovně právním vztahu

rozhovor příloha PIV – lidé jsou rádi, když se jich problém netýká a nemusí o něm přemýšlet, mají různé zkruslené představy, vláda podceňuje prevenci a neziskový sektor obecně, lidé ve státních organizacích si drží svoje pozice, pro neziskové organizace je těžké i jen nabízet své služby, natož na ně získávat prostředky

rozhovor příloha PV – někteří lidé považují aktivity, které nepřinášejí společnosti zisk, za ztrátové, je to dáno dobou

rozhovor příloha PVI – společnost se stává otevřenější, vstřícnější, stále přetrvává jasná hranice mezi světem zdravých a handicapovaných, zdraví lidé se bojí odlišnosti handicapovaných, nevědí, jak se k nim chovat, měli dojem, že handicap je nakažlivý

dle otázky č.8 – spolupráce s dalšími odborníky

Indukované kategorie:

rozhovor příloha PI – s lékaři, psychology, farářem

rozhovor příloha PII – šťěstí na naše vedení, ředitelka je výbornou psycholožkou, což mi velmi vyhovuje a často toho využívám, ročně se zúčastňujeme mnoha školení s odborníky (metodika prevence, práce, aj.), v naší profesní oblasti, samostudium oborové literatury

rozhovor příloha PIII – spolupracujeme s firmami, které nabízejí pracovní uplatnění pro naše uživatele, s lékaři, právníky, s pracovníky magistrátu i krajského úřadu

rozhovor příloha PIV – ano, s policií, sociálními pracovníky, učitele, mediky

rozhovor příloha PV – sociální pracovníci státních úřadů, lékaři (psychiatr, praktičtí a odborní lékaři), psycholog, pracovníci terapeutických komunit, zástupci městských úřadů

rozhovor příloha PVI – s mnoha, s lékaři i ostatním zdravotnickým personálem, s úředníky na městských či obecních úřadech, se sociálními pracovníky z jiných organizací, s poštovními úředníky, s lékárníky, s právníky aj.

dle otázky č.9 – sociální integrace uživatelů služeb

Indukované kategorie:

rozhovor příloha PI – s uživateli služby jsem v každodenním styku, hovořím s nimi, vedu besedy, pořádáme různé volnočasové aktivity a aktivizační činnosti, pomáhá mi to v mé práci, rozkrýt potřeby konkrétních jedinců, reagovat, kompetentní spolupracovníci

rozhovor příloha PII – žáky s různými problémy dohromady, nedobrovolně aplikujeme, moc pozitivní není, zavřít introvertní dívku, s chlapcem, pro kterého je šikanování denním chlebem, není ideální, se vydat do města, často využíváme, vidím pozitiva

rozhovor příloha PIII – setkávání studentů ze SŠ, policíí ČR, se zúčastňují speciálních olympiád, sportovních turnajů, kulturních zařízení, koncertů aj., v integrační kavárně se setkává veřejnost s uživateli, výrobky, jejich životem, vyjíždíme do okolí, motivaci pro další práci, lidé s mentálním postižením dokážou vyrobit výrobky, prospěšní pro ostatní

rozhovor příloha PIV – ne

rozhovor příloha PV – rodinné poradenství a mediaci rodič-dítě

rozhovor příloha PVI – děláme setkání mladých klientů denního stacionáře a klientů Domova se zvláštním režimem, pro klienty s demencí, s obyvateli Domu s pečovatelskou službou, starší lidé mají ke zdravotně postiženým osobám odstup, mentální postižení v nich budí negativní emoce

dle otázky č.10 – uplatnění vzdělávání v praxi

Indukované kategorie:

rozhovor příloha PI – psychologii osobnosti, sociální psychologii, psychologii a pedagogiku volného času, pedagogiku obecnou i pedagogiku sociální, sociální komunikaci, sociologii, etiku

rozhovor příloha PII – etopedii studoval okrajově, možnost vyhoření, v oboru sociální pedagogika chybí: osobnostní psychologie, typologii klientů a patologii, málo praxe

rozhovor příloha PIII – se zúčastnila řady školení a seminářů, **sociální práce, sociální pedagogika, multikultura, psychologie, teorie výchovy, pedagogika volného času**

rozhovor příloha PIV – **psychoterapeutický výcvik**

rozhovor příloha PV – **výcviky, např. psychoterapeutický, přínosná sociální práce**

rozhovor příloha PVI – **z poznatků získaných během bakalářského studia Katedry křesťanské sociální práce Univerzity Palackého v Olomouci, studia na Caritas – VOŠs Olomouc, z oblasti **sociální politiky, ze zkušeností získaných v sociální oblasti****

4.5.2 Polostrukturovaný rozhovor, vyhodnocení dat - poznámkování

Poznámka k rozhovoru příloha PI: dodatečná otázka ohledně získaného titulu studiem pro upřesnění. Patrná celková spokojenost s náplní práce respondenta a odpovědi jsou vypovídající o kladném přístupu k sociální práci, terapii (datum poznámky 2.3.2010).

Poznámka k rozhovoru příloha PII: kladeny 2 dodatečné otázky k problematice, které respondent označuje jako náročné (jak učit a možnost vyhoření), tedy používání formy individuálního plánu v pedagogické praxi a dotaz na názor ohledně metody supervize. Získání informace ohledně asistenta pedagoga a praktikování individuálního plánu v pedagogické praxi a chybějící supervizi v pedagogice (datum poznámky (15.3.2010).

Poznámka k rozhovoru příloha PIII: je zřejmá angažovanost respondenta při realizaci sociální práce a jeho vnímání těžkostí, se kterými se klienti potýkají. Cenná je zmínka o užitečnosti integrace mentálně postižených osob (datum poznámky 16.3.2010).

Poznámka k rozhovoru příloha PIV: Sděleny také osobní přístupy respondenta. Uvedení samozřejmosti setkání respondenta s účinky preventivních opatření. Odpovědi jsou směřovány k prevenci (datum poznámky 1.4.2010).

Poznámka k rozhovoru příloha V: preventivní práce, v každodenní realitě kontaktu s klienty závislími na návykových látkách, pohledem zkušeného odborníka. Osobní angažovanost respondenta je patrná spolu se správným přístupem nehodnotících metod sociální práce (datum poznámky 1.4.2010).

Poznámka k rozhovoru příloha VI: Odpovědi jsou konkrétní a upřesňují realitu sociální práce s klienty zkušeným odborníkem (datum poznámky 1.4.2010).

4.5.3 Metoda dotazníku, vyhodnocení dat

Vyhodnocení dotazníku je k daným otázkám formou matematického sčítání a procentuelního vyčíslení odpovědí respondentů, dotazník je doplňkovou metodou v kvalitativním výzkumu pro triangulaci.

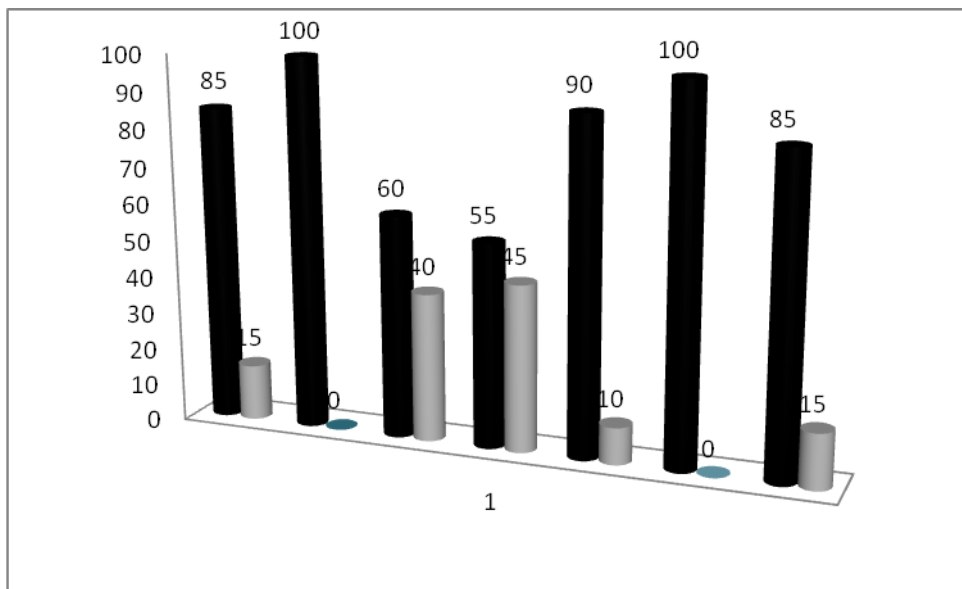
Otázka č. 4: Které <u>téma</u> v rámci přednášky by Vás oslovilo?					
metody vzdělávání v školních zařízeních	3 respondenti 15 %	využití volného času dětí	8 respondentů 40 %		
preventivní opatření v sociální práci	1 respondent 5 %	problematika návykových látek	5 respondentů 25 %		
lidé bez domova	1 respondent 5 %	vzdělávání zdravotně postižených osob	2 respondenti 10 %		
Otázka č. 5: Věnujete se <u>samostudiu</u>, dovídáte se rádi nové informace?					
ano	17 respondentů 85 %	ne	3 respondenti 15 %		
Otázka č. 6: Souhlasíte s názorem, že <u>výchova ovlivní chování dítěte</u>?					
ano	20 respondentů 100 %	ne	-		
Otázka č. 7: <u>Setkáváte se v rodinném nebo pracovním prostředí se sociálními problémy</u>?					
ano	12 respondentů 60 %	ne	8 respondentů 40 %		
Otázka č. 8: Souhlasíte se <u>začleňováním mentálně postižených osob do standardních škol</u>?					
ano	11 respondentů 55 %	ne	9 respondentů 45 %		
Otázka č. 9: <u>Trávíte volný čas rád(a) s druhými lidmi</u>?					
ano	18 respondentů 90 %	ne	2 respondenti 10 %		
Otázka č. 10: Souhlasíte s <u>preventivními postupy před vznikem delikventního chování mládeže</u>?					
ano	20 respondentů 100 %	ne	-		

Tab. 3. Vyhodnocení části dat metody dotazníku

Otázka č. 11: Uved'te svůj názor a důvody, zda člověk může být vyloučen ze společnosti.					
ano, může být vyloučen	17 respondentů	85%	ne, nemůže být vyloučen	3 respondenti	15 %
důvody vyloučení	delikvence 2x, psychická porucha 2x, sám se vyloučí 3x, víra 1x, vězení 1x, porušení norem 2x, vražda 4x, pedofilie 2x, trest smrti 1x, špatné chování 4x, mateřská dovolená 1x, návykové látky 3x, důchod 1x, nezaměstnanost 2x, osoby bez přístřeší 1x, národnostní menšiny 1x, gamblerství 1x, alkoholismus 2x, násilí 2x, sociální nepřizpůsobivost 1x, mentální zaostalost 1x, prostituce 1x, může být vyloučen, ne právně 1x				
důvody proč nelze vyloučit	pouze se jedná o odsouzení osoby 1x, pouze se jedná o odsunutí osoby na okraj společnosti 1x, nelze vyloučit po dobu života osoby 1x				

Tab. 4. Vyhodnocení části dat metody dotazníku

Legenda grafu 1.: ano ne osa x = otázky dotazníku č. 5-11 osa y = %



Graf 1. Vyhodnocení dotazníku v %, odpovědi respondentů otázek č. 5 až č. 11:

č.5 samostudium respondentů, č.6 ovlivnění dítěte výchovou, č.7 setkání se sociálními problémy, č.8 začlenění mentálně postižených osob do standardních škol, č.9 trávení volného času s druhými, č.10 prevence před delikvencí, č.11 existence vyloučení ze společnosti

4.5.4 Metoda dotazníku, vyhodnocení dat - poznámkování

V otázce č. 4 dotazníku si 1 respondentka vybrala hned 2 zajímavá témata, které jsme zredukovali jen na jedno téma (datum poznámky 9.3.2010).

Otázku č. 8 dotazníku 2 respondentky specifikovaly v odpovědi ano pro začlenění, ale dle míry mentálního postižení dítěte (datum poznámky 9.3.2010).

Otázku č. 5 dotazníku hodnotila 1 respondentka v nepochopení souvislosti spojení samostudia a získávání nových informací. Respondentka se nezabývá samostudiem cíleným, ale pouze získáváním informací ve volném čase například cestováním či dokumentárními filmy aj. (datum poznámky 9.3.2010).

K otázce č. 3 upřesnily 2 respondentky, že sociální oblast studují, ale nepracují v této oblasti (datum poznámky 10.3.2010).

Otevřenou otázku č. 11 dotazníku hodnotili respondenti v 6 případech jako složitou a náročnou, většinou jim zabrala více času v přemýšlení, některým jsem její smysl musela upřesnit, ale bez ovlivňování jejich názoru (datum poznámky 21.3.2010).

Odpovědi na otázku č.8 jsou v podobném poměru, předpokládala jsem větší souhlas s začleněním mentálně postižených dětí do standardních škol (datum poznámky 3.4.2010).

Záporné odpovědi na otázku č. 9 mne osobně překvapily, předpokládala jsem, že nebudou žádné záporné odpovědi pro trávení volného času ve společnosti druhých lidí (datum poznámky 3.4.2010).

Otázka č. 11 byla velmi otevřená a v závěru byly získány zajímavé informace, předem jsem si nedovedla představit, jak budou respondenti reagovat, myslím, že otevřenost otázky byla ku prospěchu získaných odpovědí (datum poznámky 3.4.2010).

5 PREZENTACE VÝSLEDKŮ VÝZKUMU

Kvalitativní výzkum pro bakalářskou práci a její teoretickou část probíhal v časovém rozmezí od 28.2.2010 do 11.4.2010 včetně přípravy výzkumných otázek, realizace sběru dat, vyhodnocení dat a prezentace výsledků výzkumu.

5.1 Výsledky polostrukturovaného rozhovoru

Zhodnocení výsledků kvalitativního výzkumu pomocí metody polostrukturovaného rozhovoru spolu s prezentací dosaženého cíle výzkumu. Uvedení výsledků výzkumných otázek v kvalitativním výzkumu bakalářské práce:

1.) V čem se shodují sociální a sociálně pedagogické činnosti vybraných odborníků?

Vybraní odborníci se shodují v pracovních činnostech ve vykonávání **prevence** v předcházení nežádoucího sociálního chování osob a pro změnu nebo zlepšení současného krizového stavu klienta, **sociální pedagogiky**, **sociální péče**, **integrace** v zamezení úplné sociální izolace klientů nebo zlepšení psychického stavu osob, **intervencí**, tedy aktivním zásahem do života uživatelů služeb nebo žáků.

2.) Jaké důvody motivují vybrané odborníky k angažovanosti v sociální oblasti?

Pracovní náplň v sociální a výchovné oblasti vybrané odborníky **naplňuje**, shodují se v pracovním cíli **být prospěšní, potřební, pomáhat lidem v nouzi, preferují kontakt s lidmi**. Našli ve své práci **smysluplnost navzdory uváděným těžkostem** a problémům, s kterými se při výkonu pracovních povinností setkávají.

3.) Jakou úlohu hraje komunikace v práci odborníků s uživateli služeb nebo žáky?

Komunikace **zastává podstatnou a zásadní roli** při práci s osobami a to komunikace **verbální i neverbální**. **Speciálně se na komunikace nepřipravují**. Je pro ně důležitá **znalost klienta a jeho potřeb a navození klidné atmosféry**. V komunikaci s osobami **nemají potíže nebo problémy** a komunikace je **základním postupem a nástrojem** v jejich práci. **Praxe odborníky učí komunikovat**.

4.) Ovlivňují samotní uživatelé sociální péče vybrané odborníky?

Odborníci jsou ovlivňováni uživateli **získanými zkušenostmi v práci** s klienty. **Přizpůsobují se klientům a volí k nim individuální přístup**.

5.) Projevují se účinky preventivních opatření v sociální činnosti odborníků?

Účinky prevence se projevují **ochranou před negativními vlivy a okolnostmi**. Jsou vidět především v K – centrech, kde klienti **opakovaně vyhledávají služby**.

6.) Je evidentní změna chování osob vlivem sociální pedagogiky, výchovy, pomoci?

Vybraní odborníci hovoří o **změnách chování klientů a žáků** projevující se **upravením a zlepšením chování, získáním důvěry, otevřenosti a ochotou komunikovat o problému**.

7.) V čem se shoduje pohled odborníků na vztah společnosti k sociální sféře?

Je **vyjádřena nespokojenost odborníků s jednáním společnosti** k uživatelům sociálních služeb. Normy nejsou komplexní a **společnost zapřičiňuje sociální znevýhodnění ve větší míře oslabením role rodiny**. Společnost se **změnila k dobrému v integračních krocích**, ale **podceňuje prevenci** a neziskové organizace. Přes **otevřenost existují hranice v rozdílech** zdravých a osob s handicapem.

8.) Spolupracují odborníci s dalšími obory nebo zvládají svou práci samostatně?

Spolupracují s **lékaři, psychology, pedagogy, právníky, úředníky, sociálními pracovníky, mediky, policií** aj.

9.) Integrují se úspěšně uživatelé služeb do dalších skupin nebo komunit?

Pozitiva integrace jsou ve volnočasových a aktivizačních činnostech klientů, vycházkách, sportovních aktivitách, setkávání s veřejností a poradenství rodinám. Integrace dětí nebo osob s různými odlišnými problémy není dobrým krokem.

10.) Jaké vzdělání používají vybraní odborníci v praxi?

Sociální pedagogiku, pedagogiku volného času, **psychoterapeutický výcvik**, sociální politiku, **sociální práci**, teorii výchovy, **psychologii** osobnosti a sociální, pedagogiku obecnou, sociální komunikaci, sociologii, etiku.

5.2 Výsledky dotazníku

Zhodnocení odpovědí doplňkové metody dotazníku je navázáno na odpovědi rozhovoru vybraných odborníků pro celkové ucelení získaných dat obou výše uvedených metod. Prezentace odpovědí 20 respondentů je vyhotovena a shrnuta do komplexního celku:

- nejzajímavější téma pro laickou veřejnost je **využití volného času dětí**
- respondenti většinou **rádi získávají nové informace, využívají samostudium**
- všichni respondenti souhlasí, že **výchova ovlivní chování dítěte**
- odpovědi respondentů na setkávání se sociálními problémy se odlišují
- v odpovědích respondentů na integraci mentálně postižených osob do standardních nenastává shoda respondentů
- respondenti většinou **rádi sdílí volný čas s druhými osobami**
- respondenti **se shodli s použitím preventivních postupů před delikvencí mládeže**
- respondenti většinou **připouští možnost vyloučení člověka ze společnosti.**

5.3 Shrnutí výsledků kvalitativního výzkumu

V kvalitativním výzkumu je možné zařadit do interpretace a zhodnocení výsledků výzkumu, názory výzkumníka, který by měl být nestranný a objektivní.

Získané informace a údaje v kvalitativním výzkumu bakalářské práce odkrývají pohled do problematiky sociální oblasti a každodenní pracovní reality vybraných odborníků. Prevence přináší výsledky v ochraně uživatelů služeb před negativními vlivy, sociální pedagogika, poradenství směřuje klienty pozitivním směrem a integraci lze používat v případech, kdy přináší kladné výsledky. Respondenti nastínili problémy, se kterými se potýkají při výkonu pracovní činnosti a které jsou, díky rozhovorům s nimi, zajímavými informacemi. Je patrné nadšení a odhodlání odborníků v jejich práci, osobní přístup a angažovanost. Vnímají těžkosti klientů, se kterými se potýkají a nejsou spokojeni s přístupem společnosti k sociálním problémům. Vzdělání uplatňují odborníci ve velké míře, především z oblastí pedagogiky, psychologie a sociální práce. Komunikace spolu s individuálním přístupem ke klientům jsou hlavními nástroji v budování vztahů, terapie, pomoci, které vybraní odborníci používají. Empatie a soucítění byly znát ze všech rozhovorů s respondenty.

Odpovědi laické veřejnosti jsou zajímavé a doplňují ucelený pohled na sociální témata. Shoda veřejnosti s odborníky byla v oblasti vlivu výchovy a vlivu preventivních opatření. Integrace prokázala shodu ve společném trávení volného času respondentů s druhými lidmi. Kvalitativní výzkum prohloubil pohled na vzájemné vztahy mezi odborníky a klienty, veřejnost vyjádřila své vnímání sociálních problémů.

ZÁVĚR

Bakalářská práce má předložit ucelený pohled na uplatnění sociálního pedagoga. Sociální témata prevence a integrace uvádí v kontextu realizace sociální pedagogiky a otevírá možnosti, jak být prospěšný lidem, kteří se ocitli v krizové situaci nebo jsou handicapováni znevýhodnění. Teoretické zakotvení v právních normách a odborné literatuře staví základ pro doplnění zkušeností z praxe. Kvalitativní výzkum měl pomocí metody polostrukturovaného rozhovoru zodpovědět výzkumné otázky. Díky ochotě zkušených odborníků komunikovat a poskytnout osobní informace z pracovního prostředí ve prospěch bakalářské práce se uskutečnilo vyhodnocení a prezentace výsledků výzkumu. Byla volena snaha o přehlednost, aby bakalářská práce byla jednoznačná a poskytla odpověď na většinu souvisejících témat. Závěrem bych chtěla poděkovat všem lidem, kteří mne podporovali v realizaci bakalářské práce a ochotně spolupracovali.

SEZNAM POUŽITÉ LITERATURY

- [1] BURIÁNEK, J. *Sociologie*. 2. vyd. Praha: Nakladatelství Fortuna, 2003. ISBN 80-7168-754-5.
- [2] DUBIN, N. *Šikana dětí s poruchami autistického spektra*. 1. vyd. Praha: Portál, 2009. ISBN 978-80-7367-553-0.
- [3] FISCHER, S., ŠKODA, J. *Speciální pedagogika: edukace a rozvoj osob se somatickým, psychickým a sociálním znevýhodněním*. 1. vyd. Praha: TRITON, 2008. ISBN 978-80-7387-014-0.
- [4] FRANIOK, P. *Vzdělávání osob s mentálním postižením: inkluzivní vzdělávání s přihlédnutím k žákům s mentálním postižením*. 3. vyd. Ostrava: Ostravská univerzita v Ostravě. Pedagogická fakulta, 2008. ISBN 978-80-7368-622-2.
- [5] HÁJEK, B., HOFBAUER, B., PÁVKOVÁ J. *Pedagogické ovlivňování volného času: současné trendy*. 1. vyd. Praha: Portál, 2008. ISBN 978-80-7367-473-1.
- [6] HELUS, Z. *Sociální psychologie pro pedagogy*. 1. vyd. Praha: Grada Publishing, 2007. ISBN 978-80-247-1168-3.
- [7] HENDL, J. *Kvalitativní výzkum: základní teorie, metody a aplikace*. 2. vyd. Praha: Portál, 2008. ISBN 978-80-7367-485-4.
- [8] HORKÁ, H. *Výchova pro 21. století: koncepce globální výchovy v podmínkách české školy*. 2. vyd. Brno: Paido, 2000. ISBN 80-85931-85-0.
- [9] JŮVA, V., et al. *Základy pedagogiky: pro doplňující pedagogické studium*. Brno: Paido, 2001. ISBN 80-85931-95-8.
- [10] KAHOUN, V., et al. *Vybrané kapitoly k sociální práci: sociální práce II*. 1. vyd. Praha: TRITON, 2007. ISBN 978-80-7387-064-5.
- [11] KRAUS, B. *Základy sociální pedagogiky*. 1. vyd. Praha: Portál, 2008. ISBN 978-80-7367-383-3.
- [12] KRAUS, B., POLÁČKOVÁ, V., et al. *Člověk, prostředí, výchova: k otázkám sociální pedagogiky*. Brno: Paido, 2001. ISBN 80-7315-004-2.
- [13] MAŇÁK, J., ŠVEC, V. *Cesty pedagogického výzkumu*. Brno: Paido, 2004. ISBN 80-7315-078-6.

- [14] MATOUŠEK, O., et. al. *Metody a řízení sociální práce*. 2. vyd. Praha: Portál, 2008. ISBN 978-80-7367-502-8.
- [15] MÜHLPACHR, P. Mechanizmy sociální prevence patologického chování. In *Integrativní speciální pedagogika: integrace školní a sociální*. 2. vyd. Brno: Paido, 2004. s. 389-397.
- [16] NOVOSAD, L. *Poradenství pro osoby se zdravotním a sociálním znevýhodněním: základy a předpoklady dobré poradenské praxe*. 1. vyd. Praha: Portál, 2009. ISBN 978-80-7367-509-7.
- [17] PROCHÁZKOVÁ, M. Ústavní a preventivně výchovná péče o děti a mládež s poruchami chování. In *Integrativní speciální pedagogika: integrace školní a sociální*. 2. vyd. Brno: Paido, 2004. s. 380-388.
- [18] PRŮCHA, J. *Přehled pedagogiky: úvod do studia oboru*. 2. vyd. Praha: Portál, 2006. ISBN 80-7178-944-5.
- [19] RICHMAN, S. *Výchova dětí s autismem*. 1. vyd. Praha: Portál, 2006. ISBN 80-7367-102-6.
- [20] TOMEŠ, I., et al. *Sociální správa: úvod do teorie a praxe*. 2. vyd. Praha: Portál, 2009. ISBN 978-80-7367-483-0.
- [21] VALENTA, M., et al. *Přehled speciální pedagogiky a školská integrace*. 1. vyd. Olomouc: Univerzita Palackého v Olomouci. Pedagogická fakulta, 2003. ISBN 80-244-0698-5.
- [22] VÍTKOVÁ, M. *Somatopedické aspekty*. 2. vyd. Brno: Paido, 2006. ISBN 80-7315-134-0.
- [23] VÍTKOVÁ, M., et al. *Integrativní speciální pedagogika: integrace školní a sociální*. 2. vyd. Brno: Paido, 2004. ISBN 80-7315-071-9.
- [24] Zákon č. 108/2006 Sb. ze dne 14.3.2006 o sociálních službách
- [25] Zákon č. 563/2004 Sb. ze dne 24.9.2004 o pedagogických pracovnících
- [26] Zákon č. 435/2004 Sb. ze dne 13.5.2004 o zaměstnanosti
- [27] Zákon č. 198/2002 Sb. ze dne 24.4.2002 o dobrovolnické službě

- [28] Zákon č. 109/2002 Sb. ze dne 5.2.2002 o výkonu ústavní výchovy nebo ochranné výchovy ve školských zařízeních a o preventivně výchovné péči ve školských zařízeních
- [29] Zákon č. 257/2000 Sb. ze dne 14.7.2000 o Probační a mediační službě
- [30] Zákon č. 359/1999 Sb. ze dne 9.12.1999 o sociálně-právní ochraně dětí

SEZNAM POUŽITÝCH SYMBOLŮ A ZKRATEK

aj.	a jiné
č.	číslo
ČR	Česká republika
et al.	a jiní
FHS	Fakulta humanitních studií
Mgr.	magistr
MŠ	mateřská škola
občan.	občanské
Obr.	obrázek
s.	strana
Sb.	Sbírky
SŠ	střední škola
Tab.	tabulka
UTB	Univerzita Tomáše Bati
VOŠ	vyšší odborná škola
VŠ	vysoká škola
zdravot.	zdravotnickém
ZŠ	základní škola

SEZNAM OBRÁZKŮ

Obr. 1. *Systém vzdělávání jedinců s mentálním postižením* (Franiok, 2008, s. 51)..... s. 21

Graf 1. Vyhodnocení dotazníku v %, odpovědi respondentů otázek č. 5 až č. 11.....s. 43

SEZNAM TABULEK

Tab. 1. Výzkumný vzorek polostrukturovaného rozhovoru	s. 33
Tab. 2. Výzkumný vzorek dotazníku.....	s. 34
Tab. 3. Vyhodnocení části dat metody dotazníku.....	s. 42
Tab. 4. Vyhodnocení části dat metody dotazníku.....	s. 43

SEZNAM PŘÍLOH

PI.....	odpovědní arch rozhovoru
PII.....	odpovědní arch rozhovoru
PIII.....	odpovědní arch rozhovoru
PIV.....	odpovědní arch rozhovoru
PV.....	odpovědní arch rozhovoru
PVI.....	odpovědní arch rozhovoru
PVII.....	dotazník

PŘÍLOHA P I: ODPOVĚDNÍ ARCH ROZHOVORU

Odpořvední arch rozhovoru – domov seniorů

pro kvalitativní výzkum bakalářské práce – Realizace sociální pedagogiky v prevenci

Čas a datum rozhovoru: 21,30h 28.2.2010

Místo rozhovoru: Nové Strašecí, okres Rakovník

Údaje o dotazované osobě:

pracovní činnost v sociální oblasti: zástupce ředitelky domova seniorů

věk: 56 rodinný stav: ženatý bydliště = obec, město: Kroučová, okres Rakovník

1. Setkáváte se v zaměstnání s prací, týkající se sociální prevence nebo sociální pedagogiky (vedení, vzdělávání) určené uživatelům nebo sociálně znevýhodněným osobám?

Jako zástupce ředitelky Domova seniorů mám na starosti přímou péči o klienty domova. V mé kompetenci je také vyřizování stížností, problémů a přání jak klientů, tak také pracovníků Domova seniorů. Sociálně pedagogická činnost v mé pozici vyplývá z plnění standardů kvality, které jsou vodítkem k práci, každého zařízení sociální péče.

2. Jaké důvody Vás vedly k angažovanosti v sociální oblasti a daří se Vám plnit své pracovní plány či osobní vizi?

Po vystudování UTB, FHS ve Zlíně jsem ukončil svou činnost u Policie ČR a dostal jsem nabídku pracovat v Domově seniorů jako asistent ředitelky. Tato práce mě zcela pohltila, neboť pracovat v kolektivu lidí, kteří jsou ochotni veškerý pracovní čas naplno být k dispozici klientům – seniorům je příkladem pro všechny, kteří se do tohoto kolektivu zapojují. Toto zaměstnání není prací, ale posláním. Navíc zde mohu plně realizovat své plány a to nejen v činnosti pro Domov a jeho zaměstnance, ale zejména směrem ke klientům.

3. Jakou úlohu v sociálním působení hraje komunikace se sociálně znevýhodněnými osobami nebo uživateli ve Vaší sociální práci a zda se připravujete na komunikaci s nimi?

Komunikace hraje v mém zaměstnání podstatnou roli, a to nejen verbální, ale i neverbální, protože máme klienty po centrální příhodě mozkové a část z nich není schopna komunikace verbální. Speciálně se na komunikaci s klienty nepřipravuji, ale záleží to na typu klienta, na okolnostech, při kterých ke komunikaci dochází, jakož i na typu komunikace ke které s klientem dochází.

4. Zkuste uvést, jakým způsobem Vás uživatelé či sociálně znevýhodněné osoby ovlivňují pro Vaší další práci či volené pracovní postupy, metody, opatření.

Prvotní setkání s novým klientem Domova seniorů navozuje atmosféru, v jaké budou pokračovat případná další setkání. S každým klientem se musí jednat podle jeho osobnostních individuálních vlastností, jeho schopností, inteligence, podle situace za jaké ke komunikaci a k jednání s ním dochází.

5. Setkali jste se již s účinky preventivních opatření, které působily na uživatele či sociálně znevýhodněné osoby?

Vliv preventivních opatření, která působí na uživatele, záleží na typu použitých opatření a zejména na tom, do jaké míry ovlivní klienty, tedy jak aktivně působí na konkrétního klienta. Některý je bere jako běžnou věc, někteří je berou jako zásah do jejich života a staví se k nim částečně negativně.

6. Setkali jste se změnou chování, přístupu uživatele (sociálně znevýhodněné osoby) vlivem pedagogiky, vzdělávání, vedení?

Ano, vlivem pozitivního chování k některým klientům, se jejich chování upravilo, či zlepšilo, nejen vzhledem k mé osobě, nebo k dalším zaměstnancům, ale mnohdy také vzhledem k dalším klientům, uživatelům služby.

7. Zkuste vyjádřit svůj názor na vzájemný vztah naší společnosti a uživatelů či sociálně znevýhodněných osob.

Společnost zůstává uživatelům sociálních služeb velice dlužna. Ne že by se o ně nestarala, ale péče by měla být komplexnější a v širším záběru. Je to ale dáno finančními možnostmi státu, potažmo sociálních služeb.

8. Spolupracujete s odborníky z jiných oblastí, než je Vaše konkrétní sociální činnost?

S lékaři a psychology. Ale také například s farářem.

9. Aplikujete postupy sociálně integrační pro uživatele, tedy například setkávání s dalšími uživateli, vzájemný rozhovory nebo aktivity s širší společností a vidíte v nich pozitivita?

S uživateli služby jsem v každodenním styku, hovořím s nimi, vedu s nimi besedy, pořádáme pro ně různé volnočasové aktivity a aktivizační činnosti. Pomáhá mi to v mé práci v tom, že se snažím rozkrýt potřeby konkrétních jedinců a pokud možno na ně reagovat, nebo se snažit, ale na tyto jejich potřeby reagovali kompetentní spolupracovníci.

10. Kterou část Vámi získaného vzdělání nejvíce uplatňujete ve Vaší sociální činnosti?

Psychologii osobnosti, sociální psychologii, psychologii a pedagogiku volného času, pedagogiku obecnou i pedagogiku sociální, sociální komunikaci, sociologii, etiku.

Doplňující otázka, č.11: S jakým titulem jste dostudoval UTB ve Zlíně, humanitní fakultu?

S titulem Mgr.

PŘÍLOHA P II: ODPOVĚDNÍ ARCH ROZHOVORU

Odpovědní arch rozhovoru – ZŠ a MŠ při zdravotnickém zařízení I. a II. stupeň

pro kvalitativní výzkum bakalářské práce – Realizace sociální pedagogiky v prevenci

Čas a datum rozhovoru: 21,00h 10.3.2010

Místo rozhovoru: Kroměříž

Údaje o dotazované osobě:

pracovní činnost v sociální oblasti: učitel na ZŠ a MŠ při zdravotnickém zařízení I., II. stupeň

věk: 29

rodinný stav: ženatý

bydliště = obec, město: Kroměříž

1. Setkáváte se v zaměstnání s prací, týkající se sociální prevence nebo sociální pedagogiky (vedení, vzdělávání) určené uživatelům nebo sociálně znevýhodněným osobám?

Ano. Mimo to, že učím „výkvět společnosti“ (poruchy chování, sebevraždy, zneužívání, všechny závislosti, záškoláctví, aj.), dělám v našem školním zařízení také metodika prevence. Bohužel se u nás jedná o sekundární, ale mnohdy až terciární prevenci. Snažím se organizovat projektové dny na téma (xenofobie, antisemitismus, rasismus, aj.). Pokud se jedná o prevenci šikany, která u nás bohužel bují velmi, bojujeme s větrnými mlýny. Některé naše děti bohužel moc jiného než šikanu a obecně násilí ve svém životě ještě nezažili a proto je práce s nimi velmi obtížná - občas nemožná. K tomu přispívají také krátkodobé pobyty dětí u nás (v řádu 2-3 měsíců).

2. Jaké důvody Vás vedly k angažovanosti v sociální oblasti a daří se Vám plnit své pracovní plány či osobní vizi?

Upřímně? Základním impulsem, proč jsem šel po střední škole ekonomického směru na VOŠ sociální a pedagogickou byl útek před válkou. Na škole se mi ale velmi zalíbilo. Potkal jsem mnoho prima spolužáků a hodně jsem si užíval časté praxe v různých sociálních zařízeních (uprchlické tábory, domovy mládeže, dětské domovy, ústavy sociální péče, školy s „poruchači“ aj.). Během studia na vysoké škole jsem skočil po nabídce pracovat jako učitel v našem zařízení. Je tomu již tři roky.

V našem zařízení je plnění pracovních plánů či osobních vizí velmi těžké. I dle zkušenějších kolegů to jde s výchovou a vzděláním mládeže rok od roku z kopce. Stále častěji se setkáváme s lhostejností, lajdáctvím, leností, ale také s nenávisí až zákeřností a agresí. Dle mého - bojovat proti této tendenci se dá hlavně systémově. Ale to je na jinou debatu.

3. Jakou úlohu v sociálním působení hraje komunikace se sociálně znevýhodněnými osobami nebo uživateli ve Vaší sociální práci a zda se připravujete na komunikaci s nimi?

Na komunikaci se žáky se nějak zvláště nepřipravuji. Důležité je pro mne znát dobře jejich diagnózy, abych mohl předvídat jejich chování. Pak to chce jen klidný přístup a to i při afektivních projevech.

4. Zkuste uvést, jakým způsobem Vás uživatelé či sociálně znevýhodněné osoby ovlivňují pro Vaši další práci či volené pracovní postupy, metody, opatření.

O budoucí práci zatím neuvažuji, takže nevím, jak bych měl odpovědět. A metody, postupy, opatření volím, vzhledem k častým změnám ve třídním kolektivu, téměř každý den nové. Ve všech třídách máme mnoho oddělení, o to jsou přípravy těžší.

5. Setkali jste se již s účinky preventivních opatření, které působily na uživatele či sociálně znevýhodněné osoby?

V našem zařízení asi ne. Děti jsou zde krátkodobě. Jediné pozitivum je, že jsou odtrženi od všech sociálně-patologických vlivů. Bohužel se u nás zase setkávají s jinými negativními vlivy.

6. Setkali jste se změnou chování, přístupu uživatele (sociálně znevýhodněné osoby) vlivem pedagogiky, vzdělávání, vedení?

Ano. U našich dětí je způsob a forma výuky zásadní. Na každého platí něco jiného. Kdyby učitel nebyl agilní, nemohl by u nás pracovat. Mnohdy je důležité, získat si u dětí důvěru. Např. já jako muž, mám často důležitou roli, a to jednat se zneužívanou žačkou. Zásada je jednat upřímně, držet slovo, být férový, protože to ona od dospělého muže možná ještě nikdy nezažila. Pokud vám tato žačka začne naslouchat a vybuduje si k vám důvěru, je to jedna z mála kladných zpětných vazeb, které mám.

7. Zkuste vyjádřit svůj názor na vzájemný vťah naší společnosti a uživatelů či sociálně znevýhodněných osob.

Naše společnost (zákony, záměrné oslabení významu a rolí rodiny) zapřičiňuje, že zde sociálně znevýhodněné osoby máme a budeme mít stále ve větším počtu. Nejsem idealista, který zná dokonalý recept na společenský systém, ale dnešní společnost je na tom opravdu špatně. Tlak na člověka je vyvíjen stále větší, někteří jedinci to bohužel nedokážou pobrat a tak se stanou „sociálně znevýhodněnými spoluobčany“.

8. Spolupracujete s odborníky z jiných oblastí, než je Vaše konkrétní sociální činnost?

S pekaři, řidiči a stavebními inženýry? Dělán si jen legraci. No, máme štěstí na naše vedení. Ředitelka je výbornou psycholožkou, což mi velmi vyhovuje a často toho využívám. Ročně se také zúčastňujeme mnoha školení s odborníky v různých oblastech (metodika prevence, práce s „poruchači“ aj.). Veškerá spolupráce s odborníky je, ale hlavně v naší profesní oblasti. Samozřejmostí je také samostudium oborové literatury.

9. Aplikujete postupy sociálně integrační pro uživatele, tedy například setkávání s dalšími uživateli, vzájemný rozhovory nebo aktivity s širší společností a vidíte v nich pozitiva?

Žáky s různými problémy k nám zavírají dohromady (na rozdíl od dospělých), takže nedobrovolně aplikujeme. V našem případě to moc pozitivní není. Zavřít introvertní dívku, která spáchala sebevraždu, s chlapcem, pro kterého je šikanování denním chlebem, není zrovna ideální.

Já například učím matematiku a fyziku, takže nemám příliš prostoru k individuálním rozhovorům, od toho jsou v našem zařízení jiní. Pokud je odpoledne možnost (více

neúspěšných dětí, počasí, aj.), můžeme se vydat klidně do města mezi lidi, což často využíváme. V tom vidím zajisté pozitiva.

10. Kterou část Vámi získaného vzdělání nejvíce uplatňujete ve Vaší sociální činnosti?

*Kromě matematických vědomostí téměř žádnou. Etopedii jsem studoval pouze okrajově. A pedagogika? Výška vás nikdy nenaučí (a také neučí), jak učit! V našem zařízení je ale tlak vyvíjen hlavně na osobnost vyučujícího, se kterým **zatím** nemám větší problémy. Bohužel možnost vyhoření je na každodenním pořádku.*

V oboru sociální pedagogika mě velmi chybí více osobnostní psychologie, více času věnované typologii klientů a patologii. Na vysoké škole je obecně hodně teoretiků, kteří jsou často naprosto mimo realitu - jednou za čas bych je vyhnal do praxe. Je zde také málo opravdové praxe!

Doplňující otázka, č.11: Učíte děti s individuálním přístupem (individuální plán) nebo se stejným přístupem?

Ano. Pokud děti mají individuální vzdělávací plán, jedu podle něj. Jinak by to ani nešlo. Obvykle dorazí přímo s dítětem, případně o něj žádáme kmenovou školu dodatečně. Dle mého hrubého odhadu je to kolem 50% našich dětí. S IVP nám ve třídě většinou přibude další oddělení. Naštěstí máme k dispozici na plný úvazek asistenta pedagoga (avšak pouze jednoho), který se může těmto dětem individuálně věnovat. V ideálním případě bychom rádi viděli asistenty další tři (kraj na ně ale nemá peníze). Možná se nám ale letos povede dosáhnout na evropské peníze a seženeme si dalšího asistenta sami. Děti s IPV mají totiž ve své kmenové škole většinou svého asistenta, který se k nám bohužel (bohužel pro nás – bohudík pro něho) spolu s dítětem nepřesouvá. Také nám trošičku pomáhají studenti, kteří k nám 2x týdně docházejí na praxi z VOŠ pedagogické a sociální v Kroměříži.

Doplňující otázka, č.12: Před syndromem vyhoření uvítáte supervizi nebo jinou pomáhající metodu?

Supervizi bych určitě přivítal. Jestli se nepletu, ve školských zařízeních není kupodivu ale rozšířená. Do jisté míry plní „vnitřní“ supervizi naše paní ředitelka. Jednou ročně se také snažíme podniknout exkurzi do podobných zařízení (Opava, Šternberk, Bohnice, aj.). Nutno dodat, že před syndromem vyhoření nás také drží kupa volného času, ve kterém relaxuje každý po svém. V práci jsem od 8h do 13h (o prázdninách nemluvě)! 90% příprav jsem si vypracoval v prvních dvou letech (to jsem chodil spát někdy i ve dvě hodiny ráno), nyní z nich již jenom těžím. Finančně na tom také nejsem nejhůř. Ve zkratce řečeno: z extrému do extrému.

PŘÍLOHA PIII: ODPOVĚDNÍ ARCH ROZHOVORU

Odpovědní arch rozhovoru

pro kvalitativní výzkum bakalářské práce – Realizace sociální pedagogiky v prevenci

Čas a datum rozhovoru: 15,30h 15.3.2010

Místo rozhovoru: Zlín

Údaje o dotazované osobě:

pracovní činnost v sociální oblasti: pracovník v sociálních službách pro dospělé osoby mentálně postižené v občanském sdružení

věk: 40

rodinný stav: rozvedená

bydliště = obec, město: Zlín

1. Setkáváte se v zaměstnání s prací, týkající se sociální prevence nebo sociální pedagogiky (vedení, vzdělávání) určené uživatelům nebo sociálně znevýhodněným osobám?

Ve svém zaměstnání se zabývám sociální pedagogikou, znovu začleněním lidí s mentálním postižením do života, integrací do společnosti, zdokonalováním jejich pracovních návyků, motivací pro další roky života, volnočasovými aktivitami.

2. Jaké důvody Vás vedly k angažovanosti v sociální oblasti a daří se Vám plnit své pracovní plány či osobní vizi?

Se svou prací v občanském sdružení jsem začala jako dobrovolník při povodních v roce 1997. Díky nadšení ostatních pracovníků v sociální oblasti, být v životě prospěšná, pomáhat lidem v nouzi jsem se rozhodla pro sociální práci. Střední školu mám vystudovanou v jiném oboru.

3. Jakou úlohu v sociálním působení hraje komunikace se sociálně znevýhodněnými osobami nebo uživateli ve Vaší sociální práci a zda se připravujete na komunikaci s nimi?

V lidském životě je komunikace velmi důležitou složkou. Komunikace s lidmi s mentálním postižením mi nedělá problémy. Je důležité jednotlivé lidi znát a vědět, jak se k nim chovat a případně o čem komunikovat. Každý je jiný a na každého platí něco jiného.

4. Zkuste uvést, jakým způsobem Vás uživatelé či sociálně znevýhodněné osoby ovlivňují pro Vaši další práci či volené pracovní postupy, metody, opatření.

Díky individuálnímu plánování, které naše sociální služba poskytuje je nutná příprava pro její naplnění. Záleží individuálně na přání či potřebě jednotlivých uživatelů. Pracovní postupy je možné vytvořit díky vlastní životní zkušenosti nebo prostudováním odborné literatury, metody jsou podobné, používáme také informace z internetu. Důležitou součástí každého pracovníka v sociálních službách jsou supervize, školení, studium odborné literatury.

5. Setkali jste se již s účinky preventivních opatření, které působily na uživatele či sociálně znevýhodněné osoby?

Preventivní opatření jsou spojena spíše se zdravím uživatele, ale také ochránění před negativními okolnostmi, které pro tyto občany jsou při každodenním životě na každém kroku. Týká se to především negativního působení podivných finančních půjček, výhodných koupí, smluvně dané události. Na tyto okolnosti upozorňujeme nejen jednotlivé uživatele, ale později případné členy rodiny. Nedílnou součástí života některých uživatelů je pak zbavení svéprávnosti k právním úkonům z důvodu ochránění jejich osoby.

6. Setkali jste se změnou chování, přístupu uživatele (sociálně znevýhodněné osoby) vlivem pedagogiky, vzdělávání, vedení?

Za mé praxe sleduji posun některých uživatelů k přístupu k životu. Jelikož naším úkolem je znovu začlenění lidí s mentálním postižením do společnosti, snažíme se o jejich osamostatnění. Několik z nich již se přestěhovalo do chráněného bydlení, kde dochází asistent jen dvakrát denně, již nemusejí využívat každodenní služby.

7. Zkuste vyjádřit svůj názor na vzájemný vtah naší společnosti a uživatelů či sociálně znevýhodněných osob.

Postoje společnosti k sociálně znevýhodněným osobám se značně změnili. Již lidi nepřekvapí, že člověk, který je na vozíku běžně navštěvuje kostel nebo kulturní zařízení, že lidé s mentálním postižením pracují v pracovním právním vztahu vedle zdravých občanů. Závisí na jednotlivcích. Jsou lidé, kteří se nesou s nikým a jsou lidé, kteří chtějí a pomáhat umějí. Naštěstí.

8. Spolupracujete s odborníky z jiných oblastí, než je Vaše konkrétní sociální činnost?

Spolupracujeme s firmami, které nám nabízejí pracovní uplatnění pro naše uživatele, spolupracujeme s lékaři, právníky, s pracovníky magistrátu i krajského úřadu.

9. Aplikujete postupy sociálně integrační pro uživatele, tedy například setkávání s dalšími uživateli, vzájemný rozhovory nebo aktivity s širší společností a vidíte v nich pozitivita?

U nás v zařízení má již tradici setkávání studentů ze středních škol, s Policií ČR, naši uživatelé se zúčastňují speciálních olympiád, různých sportovních turnajů, kulturních zařízení, koncertů aj. V naší integrační kavárně se pak setkává široká veřejnost s uživateli, s jejich výrobky, s jejich životem. Probíhá tam běžná komunikace. Také s naší sociálně terapeutickou dílnou vyjíždíme do okolí a předvádíme manuální zručnost našich uživatelů. Předvádíme výrobu košíků, tkaných kobereců, výrobu svíček. Tyto aktivity vedou pozitivně uživatele nejen k motivaci pro další práci, ale ukazují, že i lidé s mentálním postižením nejsou k ničemu, ale že dokážou vyrobit výrobky a jsou proto prospěšní pro ostatní.

10. Kterou část Vámi získaného vzdělání nejvíce uplatňujete ve Vaší sociální činnosti?

Ve své praxi jsem se zúčastnila celé řady školení a seminářů. Ve své práci mohu uplatnit veškeré informace, které jsem se díky studiu naučila. Jsou to určitě sociální práce, sociální pedagogika, multikultura, psychologie, teorie výchovy, pedagogika volného času aj.

PŘÍLOHA PIV: ODPOVĚDNÍ ARCH ROZHOVORU

Odpovědní arch rozhovoru

pro kvalitativní výzkum bakalářské práce – Realizace sociální pedagogiky v prevenci

Čas a datum rozhovoru: 9.00h 23.3.2010

Místo rozhovoru: Brno

Údaje o dotazované osobě:

pracovní činnost v sociální oblasti: psycholožka, psychoterapeutka

věk: 30

rodinný stav: vdaná

bydliště = obec, město: Brno

1. Setkáváte se v zaměstnání s prací, týkající se sociální prevence nebo sociální pedagogiky (vedení, vzdělávání) určené uživatelům nebo sociálně znevýhodněným osobám?

Ano, v rámci práce v Intervenčním centru – sociální prevence domácího násilí osvětou.

2. Jaké důvody Vás vedly k angažovanosti v sociální oblasti a daří se Vám plnit své pracovní plány či osobní vizi?

V sociální oblasti pracuji jednak proto, že mi ta práce přijde potřebná a taky protože mi nevyhovuje práce ve státním sektoru. Moje osobní vize směřuje však spíše do oblasti soukromé praxe. Tu si plním zatím částečně.

3. Jakou úlohu v sociálním působení hraje komunikace se sociálně znevýhodněnými osobami nebo uživateli ve Vaší sociální práci a zda se připravujete na komunikaci s nimi?

Speciálně se nepřipravuji na komunikaci se soc. znevýhodněnými osobami, stejně jako s ostatními lidmi se ve své práci snažím pochopit, co ten který člověk potřebuje. Moje kontakty s klienty jsou vždy komunikace.

4. Zkuste uvést, jakým způsobem Vás uživatelé či sociálně znevýhodněné osoby ovlivňují pro Vaši další práci či volené pracovní postupy, metody, opatření.

Mne samotnou ovlivňují všechny osoby, se kterými pracuji, nijak nerozlišuji podskupiny. Ale za Intervenční centrum mohu uvést projekt, který vznikl na základě zkušeností s osobami z jiného sociokulturního prostředí – jistá forma sociálního znevýhodnění. Tento projekt má za cíl lépe se naučit s cílovou skupinou pracovat.

5. Setkali jste se již s účinky preventivních opatření, které působily na uživatele či sociálně znevýhodněné osoby?

Samozřejmě, nejvíce asi u drogových uživatelů v K- centru.

6. Setkali jste se změnou chování, přístupu uživatele (sociálně znevýhodněné osoby) vlivem pedagogiky, vzdělávání, vedení?

Setkala jsem se s tím, že vlivem různých faktorů v životě člověka, vlivem jeho vlastního rozhodnutí, a také vlivem působení všech možných podnětů „sociální práce“, nastala v životě klienta změna. Takže ano.

7. Zkuste vyjádřit svůj názor na vzájemný vztah naší společnosti a uživatelů či sociálně znevýhodněných osob.

Lidé jsou rádi, když se jich problém netýká a nemusí o něm přemýšlet. Mají různé zkrácené představy. Vláda podceňuje prevenci a neziskový sektor obecně. Lidé ve státních organizacích si drží svoje pozice a pro neziskové organizace je těžké i jen nabízet své služby, natož na ně získávat prostředky.

8. Spolupracujete s odborníky z jiných oblastí, než je Vaše konkrétní sociální činnost?

Ano. S policií, sociálními pracovníky odboru sociálně právní ochrany dětí, školíme v rámci prevence o domácím násilí policisty, mediky, učitele. Kontaktujeme ohroženou osobu po sdělení policie, že nastalo vykazání osoby v rámci domácího násilí.

9. Aplikujete postupy sociálně integrační pro uživatele, tedy například setkávání s dalšími uživateli, vzájemné rozhovory nebo aktivity s širší společností a vidíte v nich pozitivita?

Ne.

10. Kterou část Vámi získaného vzdělání nejvíce uplatňujete ve Vaší sociální činnosti?

Psychoterapeutický výcvik.

PŘÍLOHA PV: ODPOVĚDNÍ ARCH ROZHOVORU

Odpovědní arch rozhovoru

pro kvalitativní výzkum bakalářské práce – Realizace sociální pedagogiky v prevenci

Čas a datum rozhovoru: 21h 29.3.2010

Místo rozhovoru: Kojetín

Údaje o dotazované osobě:

pracovní činnost v sociální oblasti: sociální pracovník v kontaktním centru

věk: 33 let rodinný stav: ženatý bydliště = obec, město: Kojetín

1. Setkáváte se v zaměstnání s prací, týkající se sociální prevence nebo sociální pedagogiky (vedení, vzdělávání) určené uživatelům nebo sociálně znevýhodněným osobám?

V rámci zaměstnání vykonávám zejména terciární a sekundární protidrogovou prevenci. Mimo to však doplňkově také prevenci primární a to v rámci primárně preventivních programů určenou žákům, studentům, pedagogům a výchovným pracovníkům ZŠ a SŠ.

2. Jaké důvody Vás vedly k angažovanosti v sociální oblasti a daří se Vám plnit své pracovní plány či osobní vizi?

Uplatnění v rámci absolvované střední školy (sociálně-právní) a asi také snaha být prospěšný. Myslím, že se daří, vycházím ze zpětné vazby od uživatelů služby (klientů – uživatelů drog a také rodičů v rámci poradenství).

3. Jakou úlohu v sociálním působení hraje komunikace se sociálně znevýhodněnými osobami nebo uživateli ve Vaší sociální práci a zda se připravujete na komunikaci s nimi?

Komunikace hraje zásadní roli, je to vlastně nástroj, pomocí kterého dochází k naplňování cíle služby. Po celou dobu co pracuji v sociálních službách (11 let) se pravidelně účastním seminářů, kurzů a výcviků zaměřených na komunikaci. Nejlepším výcvikem je však samotná praxe a aktivní přístup.

4. Zkuste uvést, jakým způsobem Vás uživatelé či sociálně znevýhodněné osoby ovlivňují pro Vaši další práci či volené pracovní postupy, metody, opatření.

V práci s klienty se řídíme nedirektivním, neodsuzujícím, nehodnotícím přístupem – terapie zaměřená na klienta - tedy Rogers. Vše závisí na dobrovolnosti ze strany klienta. Nejsme represivní složka.

5. Setkali jste se již s účinky preventivních opatření, které působily na uživatele či sociálně znevýhodněné osoby?

V rámci terciární prevence působíme na uživatele služby ve smyslu minimalizace rizik. Ta spočívá ve výměně injekčního náčiní a následnému bezpečnějšímu braní. Samotná výměna zdravotního materiálu je tedy znakem, že na uživatele služeb působíme a realizované aktivity jsou efektivní.

6. Setkali jste se změnou chování, přístupu uživatele (sociálně znevýhodněné osoby) vlivem pedagogiky, vzdělávání, vedení?

Asi ano, soudím podle toho, že kontaktovaní klienti využívají našich služeb opakovaně a sami nás oslovují s žádostí o pomoc při řešení problémů. Při těchto intervencích většinou řešíme nějakou potencionální změnu.

7. Zkuste vyjádřit svůj názor na vzájemný vťah naší společnosti a uživatelů či sociálně znevýhodněných osob.

Domnívám se, že někteří lidé považují aktivity, které nepřinášejí společnosti zisk, za ztrátové. Asi je to dáno dobou. Samozřejmě a naštěstí nemají takový názor všichni.

8. Spolupracujete s odborníky z jiných oblastí, než je Vaše konkrétní sociální činnost?

Sociální pracovníci státních úřadů, lékaři (psychiatr, praktičtí a odborní lékaři), psycholog, pracovníci terapeutických komunit, zástupci městských úřadů a dál už si nemůžu vzpomenout.

9. Aplikujete postupy sociálně integrační pro uživatele, tedy například setkávání s dalšími uživateli, vzájemný rozhovory nebo aktivity s širší společností a vidíte v nich pozitivita?

Skupinové poradenství neprovádíme, jen rodinné poradenství a mediaci rodič-dítě.

10. Kterou část Vámi získaného vzdělání nejvíce uplatňujete ve Vaší sociální činnosti?

Tak tomu přesně nerozumím, jak to myslíš, ale pokud jsem tuto otázku správně pochopil, tak to budou výcviky např. psychoterapeutický. Formální vzdělání je sice pro výkon profese dle zákona č. 108 nezbytné, ale výcvik je pro práci přínosnější. Ze školy pro mě byla nejvíce přínosná sociální práce (tedy ne teorie), ale to už jsem znal z dřívějšíka.

PŘÍLOHA PVI: ODPOVĚDNÍ ARCH ROZHOVORU

Odpovědní arch rozhovoru

pro kvalitativní výzkum bakalářské práce – Realizace sociální pedagogiky v prevenci

Čas a datum rozhovoru: 16 h 1.4.2010

Místo rozhovoru: Břeclav

Údaje o dotazované osobě:

pracovní činnost v sociální oblasti: sociální pracovnice v denním stacionáři

věk: 37 let rodinný stav: rozvedená bydliště = obec, město: Břeclav

1. Setkáváte se v zaměstnání s prací, týkající se sociální prevence nebo sociální pedagogiky (vedení, vzdělávání) určené uživatelům nebo sociálně znevýhodněným osobám?

Prevence ageismu, chudoby, prevence sociální exkluze zdravotně znevýhodněných osob; vzdělávací a sociálně rehabilitační programy pro zdravotně znevýhodněné osoby, nácvik psychosociálních dovedností u zdravotně znevýhodněných osob.

2. Jaké důvody Vás vedly k angažovanosti v sociální oblasti a daří se Vám plnit své pracovní plány či osobní vizi?

Je to práce, která mě naplňuje, je smysluplná, úspěch či neúspěch je vidět obvykle velmi brzy, zpětná vazba od starých či nemocných lidí je většinou okamžitá a velmi zřetelná. Myslím, že se mi daří plnit plány.

3. Jakou úlohu v sociálním působení hraje komunikace se sociálně znevýhodněnými osobami nebo uživateli ve Vaší sociální práci a zda se připravujete na komunikaci s nimi?

Klíčovou, už při úvodním sociálním šetření je důležité pochopit, v čem tkví klientův problém a jakým směrem by se tudíž měla ubírat spolupráce mezi ním a naší organizací, a to je při špatně fungující komunikaci velmi těžké. I později je komunikace velmi důležitá, je potřeba pozorně vnímat nejen slovní projevy klienta, ale hlavně neverbální, ty mohou často upozornit na skrytý problém. Je to individuální, záleží na tom, jestli setkání s klientem je pravidelnou „kontrolou“, zda je vše v pořádku a zda služba funguje k jeho spokojenosti, nebo jestli ke klientovi přicházím řešit nějaký problém. Záleží i na tom, jestli je to první setkání s klientem nebo jestli už se známe několik let. Důležité je i to, o jakého klienta se jedná, zda je to senior bez zvláštních zdravotních potíží nebo jestli špatně artikuluje, jestli je nevidomý apod. Vzhledem k tomu, že v sociálních službách už pracuji 10 let, velmi často improvizuji a na setkání s klientem jdu bez nějaké zvláštní přípravy.

4. Zkuste uvést, jakým způsobem Vás uživatelé či sociálně znevýhodněné osoby ovlivňují pro Vaší další práci či volené pracovní postupy, metody, opatření.

Téměř při každém jednání s klientem získám nějakou, byť i drobnou, zkušenost, kterou lze později využít při další práci, může to být poznatek o způsobu komunikace, o manipulaci a reakci na ni, o psychologii lidského chování apod.

5. Setkali jste se již s účinky preventivních opatření, které působily na uživatele či sociálně znevýhodněné osoby?

Ano, například klienti v mladém věku se zdravotním postižením jsou díky nácvikům sociálních dovedností v denním stacionáři mnohem samostatnější a schopnější se sami o sebe postarat.

6. Setkali jste se změnou chování, přístupu uživatele (sociálně znevýhodněné osoby) vlivem pedagogiky, vzdělávání, vedení?

U klientů ve starším věku se velmi často setkávám se změnou chování v situaci, kdy i přes jejich počáteční odstup a nechuť spolupracovat se díky laskavému a chápavému přístupu stanou otevřenějšími a ochotnými komunikovat o problému. U mladých zdravotně znevýhodněných klientů (s mentálním postižením) dochází ke změně v chování, po nějaké době docházení do denního stacionáře se chovají kultivovaněji, snaží se dodržovat pravidla společenského chování, mnoho z nich objeví nové zážitky, koníčky.

7. Zkuste vyjádřit svůj názor na vzájemný vťah naší společnosti a uživatelů či sociálně znevýhodněných osob.

Společnost se stává otevřenější, vstřícnější, ale stále ještě přetrvává jasná hranice mezi světem „zdravých“ a handicapovaných. Zdraví lidé se bojí odlišnosti handicapovaných, často nevědí, jak se k nim chovat, mnohdy jakoby měli dojem, že handicap je nakažlivý.

8. Spolupracujete s odborníky z jiných oblastí, než je Vaše konkrétní sociální činnost?

S mnoha, s lékaři i ostatním zdravotnickým personálem, s úředníky na městských či obecních úřadech, se sociálními pracovníky z jiných organizací, ale i například s poštovními úředníky, s lékárníky, s právníky aj.

9. Aplikujete postupy sociálně integrační pro uživatele, tedy například setkávání s dalšími uživateli, vzájemný rozhovory nebo aktivity s širší společností a vidíte v nich pozitivita?

Často děláme setkání mladých klientů denního stacionáře a klientů Domova se zvláštním režimem, který je určen pro klienty s demencí, nebo s obyvateli Domu s pečovatelskou službou. Starší lidé mají bohužel ke zdravotně postiženým osobám většinou odstup, zvláště mentální postižení v nich budí negativní emoce.

10. Kterou část Vámi získaného vzdělání nejvíce uplatňujete ve Vaší sociální činnosti?

Nejvíce čerpám z poznatků získaných během bakalářského studia Katedry křesťanské sociální práce Univerzity Palackého v Olomouci a studia na Caritas – VOŠs Olomouc, konkrétně hlavně ze znalostí z oblasti sociální politiky, a pak ze zkušeností získaných během působení v sociální oblasti.

