

Komparace rozvojových konceptů měst Žďár nad Sázavou, Lovosice a Hustopeče

Skácelová Jana

Bakalářská práce
2011

 Univerzita Tomáše Bati ve Zlíně
Fakulta managementu a ekonomiky

Univerzita Tomáše Bati ve Zlíně
Fakulta managementu a ekonomiky
Ústav regionálního rozvoje, veřejné správy a práva
akademický rok: 2010/2011

ZADÁNÍ BAKALÁŘSKÉ PRÁCE

(PROJEKTU, UMĚLECKÉHO DÍLA, UMĚLECKÉHO VÝKONU)

Jméno a příjmení: **Jana SKÁCELOVÁ**
Osobní číslo: **M080360**
Studijní program: **B 6202 Hospodářská politika a správa**
Studijní obor: **Veřejná správa a regionální rozvoj**

Téma práce: **Komparace rozvojových konceptů měst
Žďár nad Sázavou, Lovosice a Hustopeče**

Zásady pro vypracování:

Úvod

I. Teoretická část

- Charakterizujte legislativní, institucionální a finanční aspekty rozvoje municipalit jako východiska pro stanovenou komparaci.

II. Praktická část

- Provedte socioekonomickou analýzu měst Žďár nad Sázavou, Lovosice a Hustopeče pro pochopení kontextu rozvojových konceptů.
- Analyzujte rozvojové koncepty jednotlivých měst a popište jejich naplňování v praxi (a to formou analýzy realizovaných projektů) a vymezte rozdílnosti a podobnosti.
- Poznatky zobecněte.

Závěr

Rozsah bakalářské práce: **cca 40**
Rozsah příloh:
Forma zpracování bakalářské práce: **tištěná/elektronická**

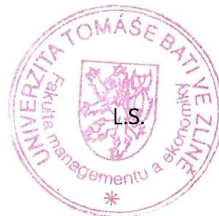
Seznam odborné literatury:

- [1] Kolektiv autorů. Úvod do regionálních věd a veřejné správy. 2. přeprac. rozš. vyd. Praha: Aleš Čeněk, 2008. 455 s. ISBN 978-80-738-0086-4.
[2] Strategie regionálního rozvoje České republiky na roky 2007-2013. 1. vyd. Praha: Ministerstvo pro místní rozvoj ČR, 2006. 109 s. ISBN 80-239-7497-1.
[3] WOKOUN, R. a kol. Regionální rozvoj: východiska regionálního rozvoje, regionální politika, teorie, strategie a programování. 1. vyd. Praha: Linde, 2008. 475 s. ISBN 978-80-7201-699-0.

Vedoucí bakalářské práce: **Ing. Milan Damborský, Ph.D.**
Ústav regionálního rozvoje, veřejné správy a práva
Datum zadání bakalářské práce: **4. dubna 2011**
Termín odevzdání bakalářské práce: **20. května 2011**

Ve Zlíně dne 4. dubna 2011


prof. Dr. Ing. Drahomíra Pavelková
děkanka




RNDr. Oldřich Hájek, Ph.D.
ředitel ústavu

PROHLÁŠENÍ AUTORA BAKALÁŘSKÉ/DIPLOMOVÉ PRÁCE

Beru na vědomí, že:

- odevzdáním bakalářské/diplomové práce souhlasím se zveřejněním své práce podle zákona č. 111/1998 Sb. o vysokých školách a o změně a doplnění dalších zákonů (zákon o vysokých školách), ve znění pozdějších právních předpisů, bez ohledu na výsledek obhajoby¹;
- bakalářská/diplomová práce bude uložena v elektronické podobě v univerzitním informačním systému dostupná k nahlédnutí:
 - bez omezení;
 - pouze prezenčně v rámci Univerzity Tomáše Bati ve Zlíně;
- na mou bakalářskou/diplomovou práci se plně vztahuje zákon č. 121/2000 Sb. o právu autorském, o právech souvisejících s právem autorským a o změně některých zákonů (autorský zákon) ve znění pozdějších právních předpisů, zejm. § 35 odst. 3²;
- podle § 60³ odst. 1 autorského zákona má UTB ve Zlíně právo na uzavření licenční smlouvy o užití školního díla v rozsahu § 12 odst. 4 autorského zákona;

¹ zákon č. 111/1998 Sb. o vysokých školách a o změně a doplnění dalších zákonů (zákon o vysokých školách), ve znění pozdějších právních předpisů, § 47b Zveřejňování závěrečných prací:

- (1) Vysoká škola nevydělečně zveřejňuje disertační, diplomové, bakalářské a rigorózní práce, u kterých proběhla obhajoba, včetně posudků oponentů a výsledku obhajoby prostřednictvím databáze kvalifikačních prací, kterou spravuje. Způsob zveřejnění stanoví vnitřní předpis vysoké školy.
- (2) Disertační, diplomové, bakalářské a rigorózní práce odevzdané uchazečem k obhajobě musí být též nejméně pět pracovních dnů před konáním obhajoby zveřejněny k nahlížení veřejnosti v místě určeném vnitřním předpisem vysoké školy nebo není-li tak určeno, v místě pracoviště vysoké školy, kde se má konat obhajoba práce. Každý si může ze zveřejněné práce pořizovat na své náklady výpisy, opisy nebo rozmnoženiny.
- (3) Platí, že odevzdáním práce autor souhlasí se zveřejněním své práce podle tohoto zákona, bez ohledu na výsledek obhajoby.

² zákon č. 121/2000 Sb. o právu autorském, o právech souvisejících s právem autorským a o změně některých zákonů (autorský zákon) ve znění pozdějších právních předpisů, § 35 odst. 3:

- (3) Do práva autorského také nezasahuje škola nebo školské či vzdělávací zařízení, užije-li nikoli za účelem přímého nebo nepřímého hospodářského nebo obchodního prospěchu k výuce nebo k vlastní potřebě dílo vytvořené žákem nebo studentem ke splnění školních nebo studijních povinností vyplývajících z jeho právního vztahu ke škole nebo školskému či vzdělávacímu zařízení (školní dílo).

³ zákon č. 121/2000 Sb. o právu autorském, o právech souvisejících s právem autorským a o změně některých zákonů (autorský zákon) ve znění pozdějších právních předpisů, § 60 Školní dílo:

- (1) Škola nebo školské či vzdělávací zařízení mají za obvyklých podmínek právo na uzavření licenční smlouvy o užití školního díla (§ 35 odst. 3). Odpírá-li autor takového díla udělit svolení bez vážného důvodu, mohou se tyto osoby domáhat nahrazení chybějícího projevu jeho vůle u soudu. Ustanovení § 35 odst. 3 zůstává nedotčeno.

- podle § 60⁴ odst. 2 a 3 mohu užít své dílo – bakalářskou/diplomovou práci - nebo poskytnout licenci k jejímu využití jen s předchozím písemným souhlasem Univerzity Tomáše Bati ve Zlíně, která je oprávněna v takovém případě ode mne požadovat přiměřený příspěvek na úhradu nákladů, které byly Univerzitou Tomáše Bati ve Zlíně na vytvoření díla vynaloženy (až do jejich skutečné výše);
- pokud bylo k vypracování bakalářské/diplomové práce využito softwaru poskytnutého Univerzitou Tomáše Bati ve Zlíně nebo jinými subjekty pouze ke studijním a výzkumným účelům (tj. k nekomerčnímu využití), nelze výsledky bakalářské/diplomové práce využít ke komerčním účelům.

Prohlašuji, že:

- jsem bakalářskou/diplomovou práci zpracoval/a samostatně a použité informační zdroje jsem citoval/a;
- odevzdaná verze bakalářské/diplomové práce a verze elektronická nahraná do IS/STAG jsou totožné.

Ve Zlíně 20.5. 2011

Sbačilová Jana

⁴ zákon č. 121/2000 Sb. o právu autorském, o právech souvisejících s právem autorským a o změně některých zákonů (autorský zákon) ve znění pozdějších právních předpisů, § 60 Školní dílo:

- (2) Není-li sjednáno jinak, může autor školního díla své dílo užít či poskytnout jinému licenci, není-li to v rozporu s oprávněnými zájmy školy nebo školského či vzdělávacího zařízení.
- (3) Škola nebo školské či vzdělávací zařízení jsou oprávněny požadovat, aby jim autor školního díla z výdělku jim dosaženého v souvislosti s užitím díla či poskytnutím licence podle odstavce 2 přiměřeně přispěl na úhradu nákladů, které na vytvoření díla vynaložily, a to podle okolností až do jejich skutečné výše; přitom se přihlídí k vyšší výdělku dosaženého školou nebo školským či vzdělávacím zařízením z užití školního díla podle odstavce 1.

ABSTRAKT

Bakalářská práce seznamuje s rozvojovými koncepty měst Žďár nad Sázavou, Lovosice a Hustopeče a jejich vzájemnou komparací. První část práce se zabývá municipalitami a jejich charakteristikou v obecné rovině. Praktická část práce obsahuje socioekonomickou analýzu daných měst a na ni navazující SWOT analýzu. Následně jsou analyzovány i rozvojové koncepty měst a jejich komparace.

Klíčová slova: municipalita, obec, územní samospráva, SWOT analýza, rozvojový koncept, strategický plán,

ABSTRACT

The Bachelor's Paper introduces the urban development plans for Žďár nad Sázavou, Lovosice a Hustopeče with their mutual comparison. First part concerns the municipalities and their characteristics in general. The practical section deals with the socioeconomic analysis of the given cities, followed by the SWOT analysis. The urban development plans and their comparison are furthermore analysed in dependence.

Keywords: municipality, territorial self-government SWOT analysis, development project, strategic planning,

Touto cestou bych ráda poděkovala Ing. Milanu Damborskému za odborné vedení bakalářské práce a cenné rady.

Prohlašuji, že odevzdaná verze bakalářské práce a verze elektronická nahraná do IS/STAG jsou totožné.

OBSAH

ÚVOD	10
I TEORETICKÁ ČÁST	11
1 MUNICIPALITY A JEJICH CHARAKTERISTIKA	12
1.1 ZÁKLADNÍ LEGISLATIVNÍ ÚPRAVA	12
1.2 ZNAKY A TYPY OBCÍ.....	13
1.3 ORGÁNY OBCE.....	13
1.4 PŮSOBNOST OBCE.....	16
1.5 MAJETEK OBCE.....	17
1.6 FINANČNÍ ŘÍZENÍ OBCE	17
2 VÝZNAM A SMYSL STRATEGICKÉHO PLÁNOVÁNÍ	21
II PRAKTICKÁ ČÁST	22
3 SOCIOEKONOMICKÁ ANALÝZA MĚST	23
3.1 ZÁKLADNÍ CHARAKTERISTIKA	23
3.2 OBYVATELSTVO	24
3.3 EKONOMICKÉ UKAZATELE	25
3.4 TECHNICKÁ INFRASTRUKTURA	27
3.5 OBČANSKÁ VYBAVENOST	28
3.6 CESTOVNÍ RUCH	30
3.7 DOPRAVA A DOPRAVNÍ OBSLUŽNOST.....	31
3.8 SWOT ANALÝZA.....	32
3.8.1 Žďár nad Sázavou	32
3.8.2 Lovosice	34
3.8.3 Hustopeče.....	35
4 ROZVOJOVÉ KONCEPTY	37
4.1 ROZVOJOVÝ KONCEPT MĚSTA ŽĎÁR NAD SÁZAVOU.....	37
4.2 ROZVOJOVÝ KONCEPT MĚSTA LOVOSICE.....	39
4.3 ROZVOJOVÝ KONCEPT MĚSTA HUSTOPEČE	41
4.4 POROVNÁNÍ ROZVOJOVÝCH ČÁSTÍ STRATEGICKÝCH DOKUMENTŮ KOMPAROVANÝCH MĚST DLE STANOVENÝCH CÍLŮ A PRIORIT	44
4.5 KOMPARACE MĚST V ZÁVISLOSTI NA ČERPÁNÍ DOTACÍ Z EU.....	47
5 ROZDÍLNOSTI A PODOBNOSTI	49
ZÁVĚR	51
SEZNAM POUŽITÉ LITERATURY	53
SEZNAM POUŽITÝCH SYMBOLŮ A ZKRATEK	55

SEZNAM GRAFŮ	56
SEZNAM TABULEK.....	57
SEZNAM PŘÍLOH.....	58

ÚVOD

Úlohou samosprávy je starat se o své území, dbát o spokojené obyvatele, udržitelný rozvoj podnikatelské sféry a zdravé životní prostředí. Všichni chceme žít v místě, které se rozvíjí, a kvalita života v něm je neustále zlepšována. Jedním z mnoha nástrojů harmonického rozvoje je strategické plánování, pomocí něhož si město stanoví cíle a cesty jak jich dosáhnout.

Teoretická část bakalářské práce je zaměřena na charakteristiku municipalit. Popisuje jejich legislativní zakotvení, znaky a typy obcí. Dále se zabývá orgány obcí, jejich působnostmi a procesem finančního řízení obcí. Součástí teoretické části je i krátké seznámení se strategickým plánováním.

První kapitola praktické části analyzuje socioekonomickou situaci v komparovaných městech. Věnuje se demografickému vývoji, technické infrastruktuře a popisuje základní ekonomické ukazatele. Dále charakterizuje stav občanské vybavenosti a dopravní situace měst. Tato část slouží jako podklad k následující SWOT analýze.

Stěžejní částí práce je popis rozvojových konceptů vybraných měst. V této kapitole jsou obsaženy vize měst, jejich strategické cíle, různorodá opatření jak těchto cílů dosáhnout. Na tuto část navazuje porovnání strategických dokumentů.

V další části práce je popsána schopnost měst čerpat dotace z Evropské unie a zaměření projektů. Popis se vztahuje k období shodnému s obdobím působnosti rozvojových plánů.

V poslední části práce jsou popsány podobnosti a rozdílnosti rozvojových konceptů, v čem se rozvojové plány komparovaných měst liší a co mají společného.

Cílem této práce je porovnat rozvojové koncepty komparovaných měst.

I. TEORETICKÁ ČÁST

1 MUNICIPALITY A JEJICH CHARAKTERISTIKA

1.1 Základní legislativní úprava

Územní správa je zakotvena v Ústavě (hlavě sedmé) a dále pak v množství zákonů. Mezi nejdůležitější zákony patří:

- Zákon č. 128/2000 Sb., o obcích (obecní zřízení), ve znění pozdějších předpisů
- Zákon č. 314/2002 Sb., o stanovení obcí s pověřeným obecním úřadem a stanovení obcí s rozšířenou působností, ve znění zákona č. 387/2004 Sb.
- Zákon č. 132/2000 Sb., o změně a zrušení některých zákonů souvisejících se zákonem o krajích, zákonem o obcích, zákonem o okresních úřadech a zákonem o hlavním městě Praze, ve znění pozdějších předpisů
- Zákon č. 147/2000 Sb., o okresních úřadech, ve znění zákona č. 320/2001 Sb.
- Zákon č. 131/2000 Sb., o hlavním městě Praze, ve znění pozdějších předpisů
- Zákon č. 172/1991 Sb., o přechodu některých věcí z majetku České republiky do vlastnictví obcí, ve znění pozdějších předpisů
- Zákon č. 250/2000 Sb., o rozpočtových pravidlech územních rozpočtů, ve znění pozdějších předpisů
- Zákon č. 212/2002 Sb., o úřednících územních samosprávných celků a o změně některých zákonů, ve znění pozdějších předpisů
- Zákon č. 491/2001 Sb., o volbách do zastupitelstev a o změně některých zákonů, ve znění pozdějších předpisů
- Zákon č. 36/1960 Sb., o územním členění státu, ve znění pozdějších předpisů.

1.2 Znaký a typy obcí

Ve smyslu platné právní úpravy je obec v České republice chápána jako základní územně správní celek a současně také jaké základní samosprávné společenství občanů, kteří žijí na určitém území. Znaký určujícími obec, jakožto samosprávné společenství jsou:

- Územní základ,
- Osobní základ,
- Výkon samosprávy,
- Vlastní majetek, s nímž hospodaří,
- Postavení právnické osoby.¹

Podle rozsahu výkonu státní správy v přenesené působnosti zákon rozlišuje:

- Obce se základním rozsahem výkonu státní správy
- Pověřené obecní úřady
- Obecní úřady obce s rozšířenou působností

Dalším možným členěním měst je rozdělení na města, statutární města (mají možnost dělit se na obvody či městské části) a městyse.²

1.3 Orgány obce

Obec je samostatně spravována zastupitelstvem obce; dalšími orgány obce jsou starosta, rada obce, obecní úřad a zvláštní orgány obce.

¹ Zákon č. 128/2000 Sb., o obcích (obecní zřízení), v platném znění

² Zákon č. 128/2000 Sb., o obcích (obecní zřízení), v platném znění

Zastupitelstvo obce

Je kolegiálním orgánem zřizovaným v obci na základě všeobecných, přímých a rovných voleb. Zákon upravující volby do zastupitelstev je zákon č. 491/2001 Sb., ve znění pozdějších předpisů. Funkce člena zastupitelstva je veřejnou funkcí. Zastupitelstvo obce rozhoduje zásadně jen ve věcech, které náleží do samostatné působnosti obce. Pokud se týče přenesené působnosti, může rozhodovat pouze tam, kde to stanoví zákon.³

Zastupitelstvu obce je mimo jiné vyhrazeno:

- Schvalovat program rozvoje obce
- Schvalovat rozpočet obce a závěrečný účet obce
- Zřizovat trvalé a dočasné peněžní fondy obce
- Zřizovat a rušit příspěvkové organizace a organizační složky obce, schvalovat jejich zřizovací listiny
- Navrhovat zástupce obce do ostatních orgánů obchodních společností, v nichž má obec majetkovou účast, a navrhovat jejich odvolání
- Vydávat obecně závazné vyhlášky obce
- Rozhodovat o vyhlášení místního referenda
- Navrhovat změny katastrálního území uvnitř obce
- Zřizovat výbory, volit jejich předsedy a další členy a odvolávat je z funkce
- Volit z řad členů zastupitelstva obce starostu, místostarosty a další členy rady obce a odvolávat je z funkce
- Zřizovat a rušit obecní policii
- Rozhodovat o spolupráci obce s jinými obcemi a o formě této spolupráce
- A další.⁴

³ Zákon č. 128/2000 Sb., o obcích (obecní zřízení), v platném znění

⁴ Zákon č. 128/2000 Sb., o obcích, v platném znění

Starosta obce

Starosta se podílí na výkonu samostatné i přenesené působnosti obce. Zastupuje obec navenek, svolává a řídí zasedání zastupitelstva a rady obce. Stojí v čele obecního úřadu. Starosta je odpovědný obecnímu zastupitelstvu a může jím být odvolán. V oblasti přenesené působnosti je podřízen krajskému úřadu, který jej ovšem nemůže odvolat. Starostu zastupuje místostarosta.⁵

Mezi hlavní činnosti starosty patří:

- Plní úkoly zaměstnavatele podle zvláštních předpisů, uzavírá a ukončuje pracovní poměr se zaměstnanci obce a stanoví jim plat podle zvláštních předpisů
- Svolává a řídí zasedání zastupitelstva obce a rady obce, podepisuje spolu s ověřovateli zápis z jednání zastupitelstva obce a zápis z jednání rady
- Spolu s místostarostou podepisuje právní předpisy obce⁶

Rada obce

Rada obce je výkonným orgánem obce v oblasti samostatné působnosti, v oblasti přenesené působnosti rozhoduje, stanoví-li tak zákon. Není vytvářena všude, ale jen v obcích, kde je počet členů zastupitelstva nejméně 15. Tam kde rada zřízena není, vykonává její funkce starosta, pokud nejsou zákonem vyhrazeny zastupitelstvu. Radu obce volí a odvolává zastupitelstvo obce. Tvoří ji vždy starosta, místostarosta a další členové. Na rozdíl od zastupitelstva jsou její schůze neveřejné.⁷

Mezi nejdůležitější úkoly rady obce patří:

- Zabezpečovat hospodaření obce podle schváleného rozpočtu, provádět rozpočtová opatření v rozsahu stanoveném zastupitelstvem

⁵ Zákon č. 128/2000 Sb., o obcích, v platném znění

⁶ Zákon č. 128/2000 Sb., o obcích, v platném znění.

⁷ Kolektiv autorů. *Úvod do regionálních věd a veřejné správy*. 2. přeprac. rozš. vyd. Praha: Aleš ČENEK, 2008. 345 s. ISBN 978-80-738-0086-4.

- Vydávat nařízení obce
- Projednávat a řešit návrhy, připomínky a podmínky předložené jí členy zastupitelstva obce
- Kontrolovat plnění úkolů obecním úřadem a komisemi v oblasti samostatné působnosti obce
- Stanovit rozdělení pravomocí v obecním úřadu, zřizovat a zrušovat odbory a oddělení obecního úřadu
- Schvalovat organizační řád obecního úřadu
- Plnit úkoly stanovené zvláštním zákonem
- A další ⁸

Obecní úřad

Obecní úřad tvoří starosta, místostarosta, tajemník obecního úřadu, je-li tato funkce zřízena, a zaměstnanci obce zařazení do obecního úřadu. V čele je starosta obce. Obecní úřad v samostatné působnosti plní úkoly, které mu uložilo zastupitelstvo obce nebo rada obce, pomáhá výborům a komisím v jejich činnosti a rozhoduje v případech stanovených zákonem. Přenesenou působnost vykonává dle kategorie obce. ⁹

1.4 Působnost obce

V České republice vykonávají obce správu ve své samostatné působnosti a v přenesené působnosti. Přenesená působnost je vykonána obcemi jménem státu. Obce tuto přenesenou správu vykonávají v rozsahu stanoveném zákonem. Zákon rozlišuje obce na obce se základním rozsahem výkonu státní správy, obce s pověřeným obecním úřadem a obce s rozšířenou působností. Kategorizace obcí určuje, jaké množství činností v přenesené působnosti obec vykonává.

⁸ Zákon č. 128/2000 Sb., o obcích (obecní zřízení), v platném znění

⁹ Zákon č. 128/2000 Sb., o obcích (obecní zřízení), v platném znění

Obec v rámci své samosprávné působnosti pečuje o všestranný rozvoj území, o potřeby svých občanů a ochranu veřejného zájmu.¹⁰

1.5 Majetek obce

Jedním ze znaků obce je jeho právo vlastnit majetek a hospodařit s ním. Majetek obce musí být využíván účelně a hospodárně v souladu se zájmy a úkoly obce. Obec je povinna pečovat o zachování a rozvoj majetku. V České republice majetek obce představuje:

- Historický majetek, který obec vlastnila k 31. 12. 1949 – pokud jde o nezastavěné pozemky, pozemky zastavěné stavbami ve vlastnictví fyzických osob a stavby s pozemky tvořící se stavbou jeden funkční celek (pokud nepřecházejí na obec podle dalšího ustanovení)
- Majetek, ke kterému přešlo právo hospodaření na obec z národního výboru ke dni 23. 11. 1990, pokud obec s tímto majetkem hospodařila ke dni účinnosti zákona o majetku obce
- Věci, se kterými začala obec hospodařit po 23. 11. 1990
- Obytné domy a pozemky, tvořící funkční celek, pokud: jsou v katastru obce, jsou ve vlastnictví České republiky a právo hospodaření k nim náleží organizacím, u kterých na obec přešla funkce zřizovatele nebo funkce zakladatele a pokud nepřecházejí do vlastnictví obce jako historický majetek¹¹

1.6 Finanční řízení obce

Územní samospráva zabezpečuje řadu úkolů, jak ve své samostatné tak i přenesené působnosti. Nejdůležitější činnost spočívá v zabezpečování různých druhů veřejných služeb či statků. Nástrojem k tomuto zabezpečování jsou územní rozpočty.

¹⁰ Zákon č. 128/2000 Sb., o obcích (obecní zřízení), v platném znění

¹¹ Kolektiv autorů. *Úvod do regionálních věd a veřejné správy*. 2. přeprac. rozš. vyd. Praha: Aleš ČENEK, 2008. 284-285 s. ISBN 978-80-738-0086-4.

Rozpočtová sféra je upravena třemi základními zákony:

- Zákon č. 218/2000 Sb., o rozpočtových pravidlech, ve znění pozdějších předpisů
- Zákon č. 250/2000 Sb., o rozpočtových pravidlech územních rozpočtů, ve znění pozdějších předpisů
- Zákon č. 243/2000 Sb., o rozpočtovém určení daní.

Rozpočet obce

Rozpočet obce je decentralizovaný peněžní fond, ve kterém se různé druhy veřejných příjmů rozdělují a využívají k financování statků a služeb veřejného sektoru a k financování činnosti veřejné správy jako takové. Rozpočet obce je zároveň i bilancí, ve které se porovnávají příjmy a výdaje za dané období. Je i ekonomickým nástrojem k prosazování politiky municipalit. Rozpočet je také tokovou veličinou, která v průběhu rozpočtového období zaznamenává příjmy a výdaje. Rozpočet je i plán, podle kterého obec hospodaří v průběhu rozpočtového období, to je v České republice jeden rok, shodný s kalendářním rokem.¹²

Rozpočtový proces

Rozpočtový proces představuje činnost orgánů, a to jak volených, tak výkonných, spojenou se sestavováním návrhu územního rozpočtu, s jeho schválením a realizací v průběhu rozpočtového období a průběžnou i následnou kontrolou jeho plnění.

Etapy rozpočtového procesu

- Sestavení návrhu územního rozpočtu zodpovědným výkonným orgánem
- Projednání a schválení návrhu územního rozpočtu voleným orgánem a poradními orgány

¹² Kolektiv autorů. *Úvod do regionálních věd a veřejné správy*. 2. přeprac. rozš. vyd. Praha: Aleš ČENEK, 2008. 293-294 s. ISBN 978-80-738-0086-4.

- Plnění územního rozpočtu a jeho případné změny
- Průběžná kontrola
- Sestavení přehledu o skutečném vývoji plnění za uplynulé rozpočtové období, projednání a následná kontrola.¹³

V průběhu rozpočtového procesu se musí orgány obce řídit rozpočtovými pravidly. Je nutné každoroční sestavování a schvalování územního rozpočtu. Pokud rozpočet není schválen před začátkem rozpočtového období, hospodaří obec v tzv. rozpočtovém provizoriu. Dále je třeba dodržet reálnost a pravdivost rozpočtu, jeho úplnost a jednotnost. Samozřejmě i dlouhodobá vyrovnanost rozpočtu patří k rozpočtovým zásadám. Nesmí být opomenuta ani publicita, hospodárnost a efektivnost rozpočtového procesu.¹⁴

Příjmy a výdaje rozpočtu obce

V dlouhodobém horizontu by měly být příjmy a výdaje obce v rovnováze – vyrovnaný rozpočet. Nebo by měly příjmy výdaje převyšovat – přebytkový rozpočet. Pokud dlouhodobě výdaje převyšují příjmy, jedná se schodkový rozpočet, tento je nežádoucí a měly by být analyzovány jeho příčiny.¹⁵

Příjmy a výdaje územního rozpočtu jsou tříděny dle závazné rozpočtové skladby. Ta umožňuje rozdělení rozpočtu na běžný a kapitálový, v rámci tzv. druhového hlediska třídění. Běžné příjmy se dále dělí na daňové (svěrenecké daně, sdílené daně, místní a správní poplatky), nedaňové (poplatky za služby, příjmy z pronájmu majetku, příjmy od O. S., P. O., zisk z obecních podniků, dividendy z akcií a přijaté úroky), dotace (účelové a neúčelové) a ostatní (doplňkové a přijaté sankční pokuty). Dalším druhem příjmů jsou kapitálové příjmy. A to jsou příjmy z prodeje dlouhodobého majetku, příjmy z prodeje akcií, investiční dotace (účelové a neúčelové), přijaté investiční úvěry, příjmy z emise komunálních obli-

¹³ Kolektiv autorů. *Úvod do regionálních věd a veřejné správy*. 2. přeprac. rozš. vyd. Praha: Aleš ČENEK, 2008. 258-259 s. ISBN 978-80-738-0086-4.

¹⁴ 261 s., tamtéž

¹⁵ 244 s., tamtéž

gací a přijaté splátky dříve poskytnutých půjček. Běžné výdaje (neinvestiční výdaje) jsou mzdy a platy, povinné pojistné za zaměstnance, náklady materiálové a na energii, nájemné, sociální dávky, dotace vlastním O. S. a jiným subjektům, neinvestiční příspěvky P. O., výdaje na sdružování finančních prostředků, placené pokuty, placení sankcí za porušení rozpočtové kázně, placené úroky a ostatní. Kapitálové neboli investiční, výdaje jsou výdaje na pořízení hmotného a nehmotného dlouhodobého majetku, nákup cenných papírů, výdaje na poskytnuté investiční dotace O. S. a různým subjektům, výdaje na investiční příspěvky P. O., výdaje na investiční půjčky poskytnuté různým subjektům a splátky úvěrů.¹⁶

¹⁶ Kolektiv autorů. *Úvod do regionálních věd a veřejné správy*. 2. přeprac. rozš. vyd. Praha: Aleš ČENEK, 2008. 244 s. ISBN 978-80-738-0086-4.

2 VÝZNAM A SMYSL STRATEGICKÉHO PLÁNOVÁNÍ

Pojem strategie je odvozen od řeckého slova „strategos“. Nejobecněji se tímto pojmem rozumí určení celkového účelu či poslání subjektu, jeho dlouhodobých cílů nebo zaměření činnosti, ale také alokace zdrojů potřebných pro dosažení stanovených cílů. Strategické plánování může být chápáno jako způsob, jak definovat koncepce a cíle rozvoje. Obce mají zájem obstát ve vzájemné konkurenci, a proto potřebují mít svoji strategii, kterou dosáhnou požadovaného rozvoje. Strategické plánování v podstatě spojuje výchozí pozici, to kde se právě nacházíme, s tím, kam chceme jít. Strategické plánování probíhá v podmínkách značné neurčitosti. Je proto nutný systematický přístup při identifikaci prostředí, analýze vnějších faktorů a jejich konfrontaci s vnitřními kapacitami.¹⁷

Strategické plánování rozvoje je tedy proces:

- Kde se hodnotí současná situace a možné vývojové trendy
- Kde se stanoví cíle a indikátory rozvoje
- Kde se vypracovává strategie, jak těchto cílů a indikátorů dosáhnout
- Kde se stanoví postupy pro monitorování výsledků

Cíle musí být měřitelné, konkrétní, akceptovatelné, reálné a termínované.¹⁸

¹⁷ Kolektiv autorů. *Úvod do regionálních věd a veřejné správy*. 2. přeprac. rozš. vyd. Praha: Aleš ČENEK, 2008. 172-173 s. ISBN 978-80-738-0086-4.

¹⁸ Půček Milan. Strategické versus územní plánování. *Urbanismus a územní rozvoj*. 2009, roč. 12, č.1-2, s. 6

PRAKTICKÁ ČÁST

3 SOCIOEKONOMICKÁ ANALÝZA MĚST

3.1 Základní charakteristika

Žďár nad Sázavou

Město Žďár nad Sázavou se nachází v severovýchodní části kraje Vysočina. Z pohledu evropské regionální a strukturální politiky náleží město do regionu NUTS II Jihovýchod. Město leží v centrální části Českomoravské vrchoviny. Město Žďár nad Sázavou bylo do roku 2003 okresním městem. Po reformě veřejné správy se stal Žďár nad Sázavou obcí s rozšířenou působností se správním územím zahrnujícím 48 obcí.¹⁹

Lovosice

Město se nachází v severních Čechách v Labské rovině pod úpatím jižní části Českého středohoří. Je vzdáleno 60 km severně od hlavního města Prahy. Město náleží k regionu NUTS II Severozápad. I Lovosice jsou obcí s rozšířenou působností a spravuje 32 obcí.

Hustopeče

Město Hustopeče leží na jihovýchodě České republiky, je součástí Jihomoravského kraje, okres Břeclav. Město spadá do regionu NUTS II Jihovýchod. Od 1. Ledna 2003 jsou Hustopeče obcí s rozšířenou působností se správním obvodem pro 28 obcí.

¹⁹ *Správní obvody obcí s rozšířenou působností jsou vymezeny vyhláškou ministerstva vnitřní věci č. 388/2002 Sb. výčtem obcí, které do nich spadají. Zpravidla tvoří správní obvod rozšířené působnosti část okresu, ale v některých případech je totožný s územím okresu.*

Základní údaje o velikosti, správním obvodu a počtu obyvatel vybraných obcí nám ukáže následující tabulka

	Žďár nad Sázavou	Hustopeče	Lovosice
NUTS II	Jihovýchod	Jihovýchod	Severozápad
Kraj	Vysočina	Jihomoravský	Ústecký
Kategorie obce	Obec s rozšířenou působností	Obec s rozšířenou působností	Obec s rozšířenou působností
Počet spravovaných obcí	48	28	32
Počet obyvatel obce²⁰	23 038	5 962	8 816
Počet obyvatel správního obvodu²¹	44 035	35 158	27 061
Rozloha správního obvodu v km² ²²	464	355	262

Tabulka 1: Vybrané údaje o obcích

3.2 Obyvatelstvo

Jedním ze základních faktorů, ovlivňujících ekonomický, sociální i politický rozvoj území, je jeho demografická skladba. Současné demografické složení obyvatel je základnou pro budoucí vývoj a zároveň je i odrazem vývoje v minulosti.²³

Velikost komparovaných měst je různorodá, město s nejmenším počtem obyvatel jsou Hustopeče, naopak město Žďár nad Sázavou velikostí vyniká.

²⁰ Zdroj ČSÚ, data platná k 31. 12. 2010

²¹ Zdroj ČSÚ, data platná k 31. 12. 2009

²² Zdroj Risy.cz, data platná k 31. 12. 2010

²³ Strategický plán rozvoje města Lovosice 2008 – 2013, str. 11

Vývoj počtu obyvatel nám ukazuje, zda se město rozvíjí a počet obyvatel roste, či naopak město trpí odlivem obyvatel a upadá. Dle dat dostupných z ČSÚ počet obyvatel ve městech Žďár nad Sázavou a Lovosice klesá. Ve městě Hustopeče došlo od roku 2000 k mírnému nárůstu obyvatel.

Pokles obyvatel může být způsoben oddalováním rodičovství, převažujícím modelem „trojčlenné rodiny“ a procesem suburbanizace (stěhování se do příměstských obcí).

Dalším ukazatelem rozvojových možností města je věkové složení obyvatelstva. K porovnání měst v této oblasti využiji indexu staří²⁴ a průměrného věku obyvatel.

K výpočtu indexu stáří jsem použila data z ČSÚ, aktuální k 31. 12. 2009. Mezi porovnávanými městy se objevil velký rozdíl. Pouze Hustopeče mají hodnotu indexu menší než 100 (91,95). V městech Lovosice a Žďár nad Sázavou počet obyvatel v poproduktivním věku převyšuje počet dětí do 15 let (Lovosice – 114 a Žďár nad Sázavou – 121). V těchto dvou městech populace výrazně stárne.

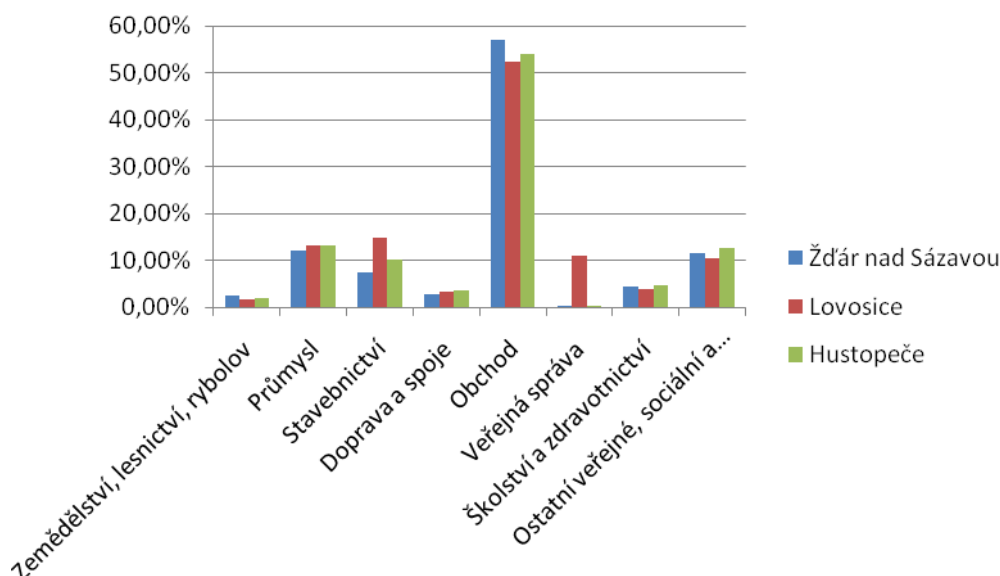
Průměrný věk obyvatel nedosahuje v komparovaných městech velkých rozdílů. Pohybuje se od 39,8 let (Hustopeče) po 41,4 let (Lovosice). V porovnání s indexem stáří bych předpokládala větší rozdíly i v tomto ukazateli.

3.3 Ekonomické ukazatele

Ekonomická aktivita

V komparovaných městech je nejvíce ekonomických subjektů zabývajících se obchodem. Jak je vidět v následujícím grafu ve všech městech se na celkovém počtu podnikajících subjektů podílely více než 50%.

²⁴ Index stáří je charakteristika vypovídající o stárnutí populace. Ukazuje, kolik obyvatel starších 65 let připadá na 100 dětí do 15 let. Optimem je hodnota co nejnižší, pokud je výsledek menší, než 100 je více dětí než starších občanů.



Graf 1: Podnikatelské subjekty podle odvětví činnosti

Vlastní zpracování

Nejvýznamnější ekonomické subjekty

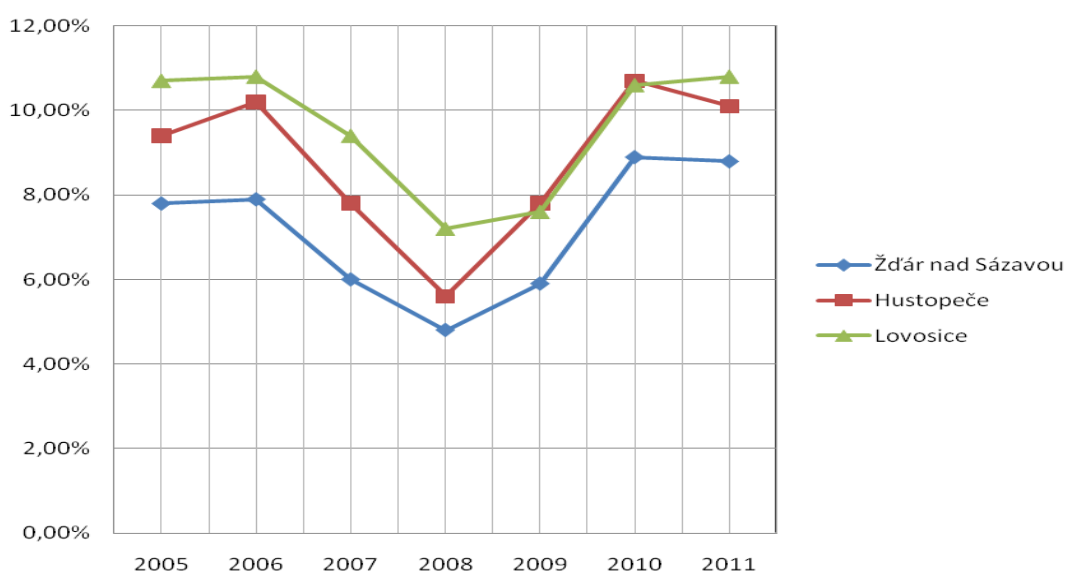
Ve Žďáru nad Sázavou je největším zaměstnavatelem a zároveň i největším ekonomickým subjektem společnost ŽĎAS, a.s., která v současné době zaměstnává přes 2070 lidí. Společnost se zabývá slévárenským a strojírenským průmyslem. Druhou největší firmou z průmyslové oblasti je firma TOKOZ, a.s. zabývající se výrobou zámků, kování a speciálních visacích uzamykatelných systémů. V oblasti zemědělství je největším zaměstnavatelem firma AGROFARM, a.s.

V Lovosicích se mezi největší ekonomické subjekty řadí firma TRCZ, s.r.o. mající 900 zaměstnanců a věnující se výrobě komponentů do automobilů. Dalším významným zaměstnavatelem je firma OPAVIA-LU, a.s. Další známou firmou se sídlem v Lovosicích je Lovochemie, a.s., která je největším výrobcem hnojiv v České republice.

V posledním komparovaném městě, Hustopečích, je nutné vyjmenovat podniky SIGNUM, s.r.o., ABA Czech, s.r.o., a Linden, s.r.o. Jako město v srdci vinařské oblasti se Hustopeče mohou pochlubit i 20 podniky zařazenými do kategorie vinné sklepy.

Míra nezaměstnanosti

Podle statistik místně příslušných úřadů práce je míra nezaměstnanosti k březnu 2011 ve Žďáru nad Sázavou 8,1%, v Hustopečích 9,3% a v Lovosicích 10,3%. Tato data nám jasně určí město z největší aktuální mírou nezaměstnanosti. Důležitý pro tento ukazatel je i jeho vývoj v delším časovém období, který nám ukáže, zda v daných městech nezaměstnanost z dlouhodobého hlediska roste či klesá. Data v následujícím grafu vyjadřují míru nezaměstnanosti vždy k lednu daného roku.



Graf 2: Vývoj nezaměstnanosti v komparovaných městech

Zdroj: příslušné úřady práce, vlastní zpracování

3.4 Technická infrastruktura

Město Žďár nad Sázavou je pitnou vodou zásobováno ze tří zdrojů, které velikosti města plně vyhovují. Město má vybudovaný veřejný vodovod. Ve městě se nachází jednotná kanalizační síť zakončená ČOV. Stávající kapacita ČOV, je v důsledku neustálého rozvoje města, nevyhovující a plánuje se její modernizace. Plynofikace města proběhla již v roce 1976, v dnešní době je potřeba na přívod zemního plynu napojit solitérní místní části.

Téměř všechny domácnosti města Lovosice jsou napojeny na centrální zdroj pitné vody a kanalizační síť, ta je zakončena do ČOV Litoměřice. Plynofikace města probíhala v několika etapách, začala v roce 1958 a ukončena byla v roce 2006.

I město Hustopeče je celé pokryto vodovodními řádami, které svou kapacitou vyhovují. Mimo místní část Hustopeče-farma, má město zmoderní kanalizační síť zakončenou ČOV. Město je plynofikováno kromě místní části Hustopeče farma, současný stav sítě je vyhovující.

3.5 Občanská vybavenost

Školy a školská zařízení

Žďár nad Sázavou disponuje sedmi zařízeními předškolního vzdělávání a 5 základními školami, z nichž jedna je základní uměleckou školou. Dále se v městě nachází 3 střední odborná učiliště, 2 gymnázia a 4 střední odborné školy. Z hlediska terciálního vzdělávání nedisponuje město žádnou školou, ve městě se ale nachází dvě vyšší odborné školy. Speciální vzdělávání je zastoupeno jednou školou.

Lovosice mají aktuálně 3 mateřské školy. V rámci základního vzdělávání se ve městě nachází 4 školská zařízení. Střední vzdělávání je zajištěno 1 učilištěm, 1 gymnáziem a 1 střední odbornou školou. Terciální vzdělávání a vyšší odborné školy nemají ve městě žádné zařízení. I v Lovosicích se nachází jedna speciální škola.

Hustopeče mají nejméně školských zařízení z komparovaných měst. Nachází se zde 2 mateřské školy, 2 základní školy, z nichž jedna je základní uměleckou školou, 1 učiliště a 1 gymnázium. Speciální vzdělávání je zastoupeno 2 školami.

Rozdíl v počtu vzdělávacích zařízení je jistě způsoben i rozdílnou velikostí komparovaných měst. Dle mého názoru je velikost a množství předškolních, základních a středních vzdělávacích zařízení dostačující. V oblasti terciálního vzdělávání musí studenti dojíždět.

Sociální a zdravotnické služby

Město Žďár nad Sázavou poskytuje široké spektrum služeb. Hlavním poskytovatelem péče je příspěvková organizace města Žďár nad Sázavou, která financuje velké množství sociálních programů i z důvodu financování pomocí sociálního fondu EU. Pro seniory nabízí domov a penzion důchodců, klub důchodců a domácí pečovatelskou službu. Pro děti a zdravotně postižené je zde denní centrum pro děti, půjčovna zdravotních a rehabilitačních

pomůcek a denní stacionář pro mentálně postižené osoby. Jako raritu bych upozornila i na azylovou ubytovnu pro muže.²⁵

I město Lovosice poskytuje pro své občany pestrou škálu sociálních služeb. Jedná se o dům s pečovatelskou službou a klub důchodců pro seniory, svaz tělesně postižených a domov sociální péče pro osoby s postižením. Město Lovosice pokrývá svými službami i spádové okolí města. Pro občany co nemohou dojíždět za službami je zde Občanské sdružení Šance, které nabízí své služby i v okolních vesnicích.²⁶

Město Hustopeče realizuje sociální služby v nejmenším rozsahu z porovnávaných měst. Zaměření je hlavně na seniory a to domovem pro důchodce a pečovatelskou službou.²⁷

Z hlediska zdravotnické péče bych se soustředila, zda je v daném městě nemocnice, jaké je tam množství soukromých lékařů a zda je tam sídlo záchranné služby, popřípadě jak jsou tyto vzdáleny.

Všechna komparovaná města nabízejí širokou síť ordinací privátních lékařů a dostatečné množství lékáren. Nemocnice se nachází pouze v Hustopečích, ze Žďáru nad Sázavou musejí občané dojíždět do Nového města na Moravě, z Lovosic do Roudnice nad Labem. Záchranná služba se nachází ve všech městech.²⁸

²⁵ Sociální služby města Žďár nad Sázavou [online]. Cit. 2011-04-19. Dostupné na WWW: <http://socsluzby.sattnet.cz/>.

²⁶ *Sociální služby (Lovosice)* [online]. Cit. 2011-04-19. Dostupné na WWW: <http://www.lovosice.net/pro-obcany/socialni-sfera/socialni-sluzby-lovosice>

²⁷ *Sociální služby* [online]. Cit. 2011-04-19. Dostupné na WWW: <http://www.hustopece-city.cz/zdravotnictvi/socialni-sluzby/socialni-sluzby.html>

²⁸ *Ministerstvo zdravotnictví České republiky* [online]. Cit. 2011-04-19. Dostupné na WWW: <http://www.mzcr.cz/rzz.aspx>

Sportovní infrastruktura

Možnost aktivního využití volného času je v dnešní době jedním z atributů spokojeného života většiny občanů. Všechna města mají velikou nabídku sportovišť, bazénů a víceúčelových hal na různé sporty.

Ostatní

Všechna komparovaná města jsou obcemi s rozšířenou působností, proto svým občanům a občanům okolních sídel nabízejí množství úřadů. V každém z komparovaných měst je zřízena městská policie.

3.6 Cestovní ruch

Cestovní ruch, turismus a rekreace se v současné době staly ekonomickým fenoménem. Růst návštěvnosti v regionu napomáhá podnikatelskému prostředí a pozitivně též působí na kupní sílu obyvatel. Možností jak regiony na své území nalákají turisty je nespočetně, ne všechna města se mohou chlubit velkým množstvím kulturně-historických památek, ale i tak mohou být turisticky velice vyhledávané pro svoji polohu, přírodní unikáty či kulturní nebo sportovní akce.

Komparovaná města jsou v tomto směru velice různorodá, jak ukáže následný rozbor jejich cestovního ruchu. Z hlediska cestovního ruchu nelze brát města jako izolované jednotky, ale jako součást širšího územního systému.

Město Žďár nad Sázavou a jeho okolí patří k významným centrům cestovního ruchu v kraji Vysočina. Pro milovníky historie je zde velké množství památek, příznivcům přírodního bohatství nabízí tato lokalita CHKO Žďárské vrchy. Nejvýznamnější památkou města je poutní kostel sv. Jana Nepomuckého na Zelené hoře, který je zapsán do seznamu světového kulturního a přírodního dědictví UNESCO. Městem prochází množství cyklotras a tras pro pěší turistiku.²⁹

²⁹ Kolektiv autorů. *Strategický plán rozvoje města Žďár nad Sázavou – profil města*. Žďár nad Sázavou: Regionální rozvojová agentura Vysočina, 2007, str.83

Nejvýznamnějšími památkami Lovosic jsou Barokní chrám sv. Václava a renesanční zámek. Město návštěvníky spíše láká na pěší turistiku či vyjížďky na kole po krásné krajině CHKO České středohoří.³⁰

Hustopeče a okolí disponují potenciálem pro rozvoj turistiky a cykloturistiky. Velkým lákadlem pro návštěvníky je vinařství a s ním spojené naučné stezky. V letních měsících je velice vyhledávanou destinací i Novomlýnská nádrž, vhodná pro letní rekreaci i milovníky rybolovu. V okolí města se nachází i památky, nejsou však natolik známé, aby byla jejich návštěva lákadlem.³¹

Všechna města nabízejí turistům služby turistických informačních center.

3.7 Doprava a dopravní obslužnost

Silniční doprava

Ve městě Žďár nad Sázavou se nachází dvě komunikace I. třídy. Západovýchodním směrem je to silnice I/19 spojující město s Pelhřimovem a Novým městem na Moravě. V severojižním směru Žár protíná silnice I/37 a spojuje je s městy Chrudim a Velká Bíteš. Ve městě se dále nachází jedna silnice II. třídy, několik komunikací III. třídy a místní komunikace. Mnoho z úseků místních komunikací je v nevyhovujícím stavu. Nejbližší napojení na dálnici D1 je ve Velkém Meziříčí.³²

Lovosice jsou napojeny dálnicí D8 na Prahu a Ústí nad Labem. Procházejí zde též 3 silnice I. třídy a jedna silnice II. třídy.³³

I Hustopeče mají přímé napojení na dálnici, jedná se o dálnici D2 vedoucí z Brna do Břec-lavi a dále postupující na Slovensko. Na okolní sídla jsou Hustopeče napojeny sítí silnic II. a III. tříd.³⁴

³⁰ *Strategický plán rozvoje města Lovosice 2008 – 2013 – analytická část*, str. 33

³¹ *Strategický plán rozvoje města Hustopeče*. 2009, Str. 69

³² Kolektiv autorů. *Strategický plán rozvoje města Žďár nad Sázavou – profil města*. Žďár nad Sázavou: Regionální rozvojová agentura Vysočina, 2007, str. 98-100

³³ *Strategický plán rozvoje města Lovosice 2008 – 2013 – analytická část*. Str. 24

Napojení na dálnici je pro rozvoj města a příliv investic velice důležité, vzhledem k tomu bych z komparovaných měst jako nejhorší z hlediska silniční dopravy označila Žďár nad Sázavou.

Železniční doprava

Všemi komparovanými městy prochází železniční tratě. Ve Žďáru nad Sázavou a v Lovosicích jsou elektrifikovány a jedná se o důležité koridory. V Hustopečích je trať pouze regionálního charakteru. Žďár nad Sázavou je spojen s městy – Havlíčkův Brod, Brno, Nové Město na Moravě a Tišnov. Lovosice leží na trati Ústí nad Labem – Praha.

Vodní a letecká doprava

Ani jedno z komparovaných měst nedisponuje letištní plochou. Lovosice mají nejbližší letiště v Praze, Žďár nad Sázavou a Hustopeče v Brně.

Vodní doprava se vyskytuje pouze v Lovosicích.

3.8 SWOT analýza

SWOT analýza je tradiční metoda, používaná k zjištění potenciálu rozvoje měst. Analyzuje současnou situaci města, jeho silné a slabé stránky a příležitosti a hrozby.

3.8.1 Žďár nad Sázavou

Silné stránky

- Vyhovující kapacita mateřských školek a základních škol
- Dostačují druh a kapacita sociálních služeb
- Rozsáhlá síť zdravotnických služeb

³⁴ *Strategický plán rozvoje města Hustopeče. 2009, Str. 53*

- Dostupnost úřadů městské správy
- Existence městské policie ve městě
- Kvalitní technická infrastruktura
- Přírodní i kulturní potenciál pro rozvoj cestovního ruchu
- Přítomnost významné kulturní památky UNESCO
- Poloha městu u CHKO Žďárské vrchy
- Možnost sportovního vyžití
- Zavedené turistické informační centrum
- Napojení na důležitý železniční koridor
- Možnost čerpat dotace z OP Přeshraniční spolupráce ČR – Rakousko

Slabé stránky

- Vysoký index stáří
- Nedostatek kvalifikované pracovní síly
- Nevyhovující kapacita ČOV
- Horší technický stav některých historických a kulturních objektů
- Vzdálenost od napojení na dálniční síť
- Nedostatek parkovacích ploch
- Nezkušenost subjektů v oblasti využívání dotačních programů z EU

Příležitosti

- Podpora porodnosti
- Vytvoření tzv. startovacích bytů, pro přilákání mladého obyvatelstva
- Budování bezbariérových přístupů do všech veřejných budov
- Podpora příchodu nových investorů

- Zkvalitnění internetové propagace města
- Tvorba turistických balíčků na podporu cestovního ruchu
- Rekonstrukce historických památek spojená s jejich propagací
- Oprava místních komunikací

Hrozby

- Pokračující stěhování mladých lidí z města – stárnutí populace
- Snižující se zájem mládeže o kulturu a sport

3.8.2 Lovosice

Silné stránky

- Dostatečná kapacita služeb pro seniory
- Městská policie
- Široká nabídka zdravotnických služeb
- Nabídka sportovních aktivit
- Dostatečná kapacita předškolních zařízení a zařízení základního školství
- Snadná dostupnost města
- Blízkost CHKO České středohoří
- Napojení na dálniční síť a železniční koridor

Slabé stránky

- Nízké zastoupení obyvatel s vysokoškolským vzděláním
- Nedostatečná úroveň produktů cestovního ruchu
- Image průmyslového města
- Nedostatečné parkovací kapacity

- Počet cyklostezek
- Emisní a hluková zátěž

Příležitosti

- Rozvoj celoživotního vzdělávání
- Možnost čerpání prostředků ze strukturálních fondů EU
- Tvorba regionálních produktů cestovního ruchu
- Větší propagace města pomocí internetu
- Rozvoj lodní dopravy
- Zlepšení čistoty ovzduší

Hrozby

- Stále se zhoršující životní prostředí
- Přetrvávající povědomí turistů, že jde jen o průmyslové město

3.8.3 Hustopeče

Silné stránky

- Tradice vinařství
- Možnost rekreace občanů u blízké nádrže Nové Mlýny
- Vzdělanostní struktura
- Nabídka předškolního a základního školství
- Množství odborných lékařů
- Dostatečná nabídka sociální péče a péče o mládež
- Zajímavá nabídka volnočasových aktivit
- Poloha města z hlediska dopravní dostupnosti

Slabé stránky

- Krajina poznamenaná intenzivním zemědělstvím
- Hluk z dálnice
- Růst nezaměstnanosti
- Malá nabídka celoživotního vzdělávání
- Málo kulturních akcí
- Nedostatek parkovacích ploch
- Nedostatečná propagace v oblasti cestovního ruchu

Příležitosti

- Řešení parkování pomocí parkovacích domů
- Podpora živnostníků
- Přilákání nových investorů do města
- Rozvoj kulturních akcí spojených s vinařstvím
- Tvorba turistických balíčků na podporu cestovního ruchu
- Vybudování parkovacích domů

Hrozby

- Pokles porodnosti
- Nedostatek finančních zdrojů pro rozvoj
- Vysoká tranzitní doprava

4 ROZVOJOVÉ KONCEPTY

4.1 Rozvojový koncept města Žďár nad Sázavou

Strategický plán rozvoje města Žďár nad Sázavou byl zpracován na základě informací:

- z analýzy prostředí,
- z konzultací s vybranými místními aktéry,
- z dotazníkového šetření,
- a SWOT analýzy.

Strategie města Žďár nad Sázavou 2007-2013 stanovuje vizi rozvoje, na kterou navazují strategické cíle. Strategické cíle jsou dále rozděleny dle problémových oblastí, podle nichž byly stanoveny priority, opatření a rozvojové aktivity.

Vize města: „ Město Žďár nad Sázavou chce být atraktivním, moderním a kulturním městem nabízejícím kvalitní prostředí pro život.“

Strategické cíle města:

- zkvalitnit technickou a zejména dopravní infrastrukturu a vzdělávací, sociální a zdravotní služby,
- rozšířit a zkvalitnit nabídku bydlení,
- rozšířit kulturní, sportovní a volnočasovou nabídku a zkvalitnit či rozšířit jejich zařízení,
- ochrana a zkvalitňování životního prostředí a kulturních památek a celkové péče o vzhled města,
- zkvalitnit podnikatelské prostředí prostřednictvím připravených ploch pro podnikání a dostupností kvalitních pracovních sil,
- vytvářet podmínky pro rozvoj cestovního ruchu pomocí kvalitní turistické infrastruktury, rozšířené nabídky služeb a úspěšné propagaci města.

Na základě vize města a stanovených cílů byly rozpracovány 4 problémové okruhy:

- kvalita života
- sociální a kulturní prostředí
- cestovní ruch
- podnikatelské prostředí

Kvalita života

Hlavním cílem je tohoto problémového okruhu je zlepšit pohodlí svých občanů. V této části se rozvojový plán zabývá dopravní a technickou infrastrukturou, životním prostředím a rozvojem bydlení na svém území. Část věnující se dopravě je zaměřena na rozvoj a zkvalitnění dopravní infrastruktury, bezpečnosti provozu, řešením parkovacích míst a rozvojem cyklistické dopravy. Další části – technická infrastruktura a životní prostředí – se zaměřují na problém ČOV, zásobováním energií, rozvojem technologií a bezpečností obyvatel. Poslední část zahrnuje oblast bydlení a zaměřuje se na tvorbu vhodných podmínek pro jeho rozvoj.

Sociální a kulturní prostředí

První opatření – rozvoj zdravotní a sociální infrastruktury – se zaměřuje mimo jiné na výstavbu a technické zhodnocení objektů a zařízení poskytujících zdravotní a sociální péči a budování bezbariérových přístupů do veřejných budov a bezpečných bezbariérových tras. Dalším řešeným problémem je rozvoj aktivit obyvatel města a opatření zaměřené na podporu nabídky kulturních, společenských a volnočasových produktů. Blíže se zabývá podporou akcí pro rodiče s dětmi, mimoškolními aktivitami dětí a studentů, rozvojem knihovny. V části věnované vzdělání se rozvojový koncept soustředí na podporu celoživotního vzdělávání i vzdělávání mládeže.

Cestovní ruch

Zkvalitnění základní a dobrovolné infrastruktury cestovního ruchu je prvním opatřením v této prioritě. Aktivity stanovené k dosažení tohoto cíle jsou využití památky UNESCO,

rozšířit doprovodný mobiliář, rekonstrukce a výstavba přístupových komunikací a parkovišť k turisticky atraktivním památkám a objektům, modernizace ubytovacích zařízení, vytvoření kvalitního informačního systému pro turisty a mnoho dalšího. Druhým opatřením je rozvoj cykloturistiky, pěší turistiky a zimních sportů a tím využití potenciálu CHKO Žďárské vrchy. Rozmachu cestovního ruchu chce město též dosáhnout vytvořením platformy všech zainteresovaných subjektů ve městě, marketingovou studií, podporou rozvoje lidských zdrojů a zapojením místních podnikatelů do marketingových aktivit města.

Podnikání a podnikatelské prostředí

Zkvalitnění podnikatelské infrastruktury je prvním opatřením, toto je dále rozvedeno aktivitami: inventarizace brownfields a ploch vhodných k podnikání, podpora vzniku podnikatelských inkubátorů, zlepšení dopravní dostupnosti, vybudování železniční vlečky do průmyslové zóny Jánská atd. Rozvoji podnikání by měla též napomoci institucionální podpora podnikání a s ní spojené aktivity. Dále chce Žďár nad Sázavou zavést opatření – řešení problematiky nezaměstnanosti a integrace znevýhodněných skupin obyvatel.

4.2 Rozvojový koncept města Lovosice

Strategický plán rozvoje města Lovosice 2008 – 2013 specifikuje koncepty a možnosti rozvoje města.

Podkladová data byla získána:

- Z externích zdrojů – Český statistický úřad a program rozvoje Ústeckého kraje
- Z interních zdrojů – městský úřad Lovosice
- Vlastním šetřením – kontakt z veřejností, dotazníkové šetření a činnost pracovní skupiny

Globální cíl města Lovosice: „Lovosice – atraktivní město poskytující dostatek pracovních příležitostí, ve kterém se cítí občané bezpečně, nabízející zdravé životní prostředí, rozsáhlou nabídku služeb a kvalitní infrastrukturu.“

Na globální cíl města navazují jeho strategické cíle:

- Sociální integrace (sociální věci, zdraví, školství)
- Cestovní ruch a volný čas
- Dopravní a technická infrastruktura
- Životní prostředí

V souladu s globálním cílem i strategickými cíly jsou v rozvojovém konceptu rozpracovány prioritní oblasti rozvoje.

Sociální integrace (sociální věci, zdraví, školství)

Rozvojový plán v této oblasti obsahuje 4 prioritní oblasti. Oblast zkvalitňování služeb je orientována především na zefektivnění, zkvalitnění a zrychlení služeb Městského úřadu pro veřejnost. Další oblast je zaměřena na posílení sociální soudržnosti komunity a podporu sociálního začleňování. Rozvojový plán se v této části zabývá i bezpečností ve městě a snižování kriminality. Poslední prioritní oblast je zaměřena na podporu a rozvoj školství, zvýšení technického zázemí škol a eliminaci výskytu sociálně patologických jevů u dětí a mládeže.

Cestovní ruch a volný čas

Tato část strategického plánu se věnuje rozvoji infrastruktury pro cestovní ruch, a tím ke zvýšení počtu návštěvníků. Turisty se snaží do města přilákat marketingovou podporou města a jeho okolí. Důležitým atributem nalákání turistů je nabídka ubytovacích kapacit v dostatečném množství a kvalitě, proto město chce v součinnosti s podnikatelskými subjekty rozšířit a zkvalitnit stávající nabídku. Tato část je zaměřena i na obyvatele města a rozvoj jejich kulturního, sportovního a společenského života. Město chce pro své obyvatele široké spektrum služeb a zařízení k aktivnímu využití volného času.

Dopravní a technická infrastruktura

Neuspokojivá situace ve městě je v oblasti dopravního řešení centra a obytných zón, proto se strategický plán zabývá jak zkvalitnit průjezd městem, zajistit bezpečnost a plynulost dopravy a zajistit též bezpečnost chodců a cyklistů. Ve strategickém plánu se objevují i aktivity zaměřené na zlepšení parkování ve městě a zmírnění dopadu dopravy na obyvatele města. Aktivita „Rozvoj šetrné dopravy na území města“ je zaměřena na rozvoj a podporu alternativní dopravy. Tato část strategického plánu řeší i technickou infrastrukturu pro nové bydlení zpracováním nového plánu územního rozvoje.

Životní prostředí

Posledním strategickým cílem města je starost o jeho životní prostředí. Město chce docílit větší atraktivity zkvalitněním městské zeleně, snížením emisí a imisí a tím docílení čistějšího ovzduší, dále se město soustředí na úsporu energií a podporu jejich obnovitelných zdrojů. V neposlední řadě se zabývá i problematikou nakládání s odpady, především chce zefektivnit třídění odpadu ve městě a to s využitím moderních technologií.

4.3 Rozvojový koncept města Hustopeče

Strategický plán rozvoje města Hustopeče navazuje na strategické dokumenty České republiky a Jihomoravského kraje a je v souladu se strategií rozvoje mikroregionu Hustopečsko. Koncepce rozvoje města Hustopeče stanovuje strategické cíle rozvoje a specifikuje opatření vedoucí k těmto cílům.

Vize rozvoje: „Hustopeče jsou atraktivní město pro obyvatele i pro návštěvníky, rozvíjející vinařské a ovocnářské činnosti a související cestovní ruch a využívající silného hospodářského zázemí při zachování krajinných hodnot.“

Od vize rozvoje se stanovují strategické cíle, které představují cestu k vytýčenému cílovému stavu. Město má tyto strategické cíle:

- Dosažení výkonné a ekologicky šetrné ekonomiky efektivně využívající místních zdrojů a komparativních výhod území

- Dobudování a udržování kvalitních a fungujících sítí technické a dopravní infrastruktury podporujících rozvoj území
- Rozvinutí místního lidského potenciálu aktivním zapojením a spoluprací obyvatel při uskutečňování rozvojových záměrů
- Zkvalitnění propagace území mimo jeho hranice a posílení jeho image
- Koncepční formování krajiny a sídla vedoucí ke zvýšení atraktivity území pro obyvatele i návštěvníky
- Zlepšení podmínek pro bydlení a pro kulturní, společenskou, zájmovou, spolkovou a sportovní činnost obyvatel i návštěvníků

Směry rozvoje jsou důležité oblasti, ve kterých budou naplňovány vytýčené cíle. Pro Hus-
topeče se jedná o tyto oblasti:

- Podpora podnikání a rozvoje hospodářských subjektů území
- Realizace činností ke zvyšování kvality životního prostředí a krajiny
- Zlepšování občanské vybavenosti
- Podpora činností vedoucích k rozvoji lidských zdrojů
- Rozvoj cestovního ruchu
- Spolupráce města, podnikatelů a občanů
- Zlepšení dopravních a infrastrukturních sítí.

S přihlédnutím k místním potřebám a specifikům si město stanovilo 4 hlavní priority roz-
voje:

- Podnikání, zaměstnanost a lidské zdroje
- Vybavenost obcí a životní prostředí
- Cestovní ruch
- Dopravní infrastruktura a dopravní obslužnost

Podnikání, zaměstnanost a lidské zdroje

První opatření v této části se zabývá rozvojem a diverzifikací podnikatelských aktivit, a tím k rozšíření nabídky pracovních příležitostí. Město chce vytvořit vhodné podmínky pro zaměstnanost a tím posilovat ekonomickou situaci města a regionu a soudržnost obyvatel s městem. Důležitým tématem pro rozvoj zaměstnanosti je zvyšování kvality lidských zdrojů, toho chce město dosáhnout zkvalitněním systému vzdělávání, zvyšováním počítačové gramotnosti, ale i starostí o zlepšení podmínek pro volnočasové aktivity obyvatel. Dopomoci ke splnění těchto cílů by měla spolupráce mezi obcí, podnikateli i občany.

Vybavenost obcí a životní prostředí

Druhou prioritu zahajuje opatření na podporu atraktivity obce pro obyvatele, město chce za účasti obyvatel, podnikatelů i občanských a zájmových sdružení zlepšovat podmínky pro život. Město se též zabývá zvýšením úrovně občanské vybavenosti, služeb zdravotní a sociální péče a nabídky volnočasových aktivit. Město Hustopeče má ve svém strategickém plánu i projekty pro zlepšování životního prostředí, konkrétně čištění a ochrana vodních zdrojů, zavádění environmentálně příznivých postupů likvidace krajiny a zvýšení napojení domů na kanalizace a čistírny odpadních vod. Z hlediska životního prostředí se město snaží i o revitalizaci krajiny. Jednou s částí zaměřenou na vybavenost obcí je i rozvoj komunikačních technologií.

Cestovní ruch

Rozvinutí a aktivace potenciálu města pro cestovní ruch, pomůže městu zvýšit zaměstnanost a tím zlepšit ekonomickou sílu obyvatel a potažmo i občanskou vybavenost obcí. K dosažení tohoto navrhuje koncept rozvoje tyto aktivity: podpora prezentace města a propagace města i regionu, tvorba a nabídka turistických produktů, rozvoj specifických forem turistiky, zejména vinařské turistiky, agroturistiky a venkovské turistiky. Město se v bodě zaměřeném na zkvalitnění turistické infrastruktury rozhodlo zaměřit na podporu výstavby, rozšíření a zkvalitnění ubytovacích a stravovacích zařízení, rozšíření sítě cyklotras a cyklostezek, budování vhodné doprovodné turistické infrastruktury a zřízení naučných nebo tematických stezek.

Dopravní infrastruktura a dopravní obslužnost

K dosažení zvýšení kvality dopravní sítě a zlepšení dopravní obslužnosti města, bude podle strategického plánu použito následujících aktivit – rekonstrukce komunikací, budování cyklotras, iniciace vybudování obchvatu města a posílení spojů hromadné dopravy.

4.4 Porovnání rozvojových částí strategických dokumentů komparovaných měst dle stanovených cílů a priorit

Město Žďár nad Sázavou rozdělilo své rozvojové činnosti pod hlavičku 4 problémových okruhů, které jsou rozvedeny 13 prioritami, na které navazují aktivity. I město Lovosice rozdělilo své činnosti pro rozvoj města do 4 okruhů a použilo však jinou terminologii – strategické cíle. Na ty navazuje 18 priorit, které jsou dále rozvíjeny aktivitami. I poslední z komparovaných měst se ve svých rozvojových aktivitách bude soustředit na 4 priority rozvoje, které rozvíjí dalších 15 opatření.

Pro přehlednost uvádím v následující tabulce souhrn strategických rozvojových okruhů měst se základními prioritami.

Žďár nad Sázavou					
Problémový okruh A: Kvalita života	Priorita 1: Dopravní infrastruktura	Priorita 2: Technická infrastruktura	Priorita 3: Životní prostředí	Priorita 4: Bydlení	
Problémový okruh B: Sociální a kulturní prostředí	Priorita 1: Zdravotnictví a sociální služby	Priorita 2: Volný čas	Priorita 3: Kultura	Priorita 4: Vzdělání	Priorita 5: Partnerství
Problémový okruh C: Cestovní ruch	Priorita 1: Turistická infrastruktura pro návštěvníky města a okolí	Priorita 2: Podpora služeb cestovního ruchu			
Problémový okruh D: Podnikání a podnikatelské prostředí	Priorita 1: Vytvoření příznivých podmínek pro rozvoj podnikání	Priorita 2: Lidské zdroje			

Tabulka 2: Souhrn problémových okruhů a priorit rozvoje města Žďár nad Sázavou

Vlastní zpracování

Lovosice					
Strategický cíl I: Sociální věci, zdraví a školství	Priorita 1: Zkvalitňování služeb	Priorita 2: Aktualizace a naplňování komunitního plánu péče	Priorita 3: Zajištění bezpečnosti ve městě	Priorita 4: Podpora a rozvoj školství	
Strategický cíl II: Cestovní ruch a volný čas	Priorita 1: Infrastruktura pro cestovní ruch	Priorita 2: Propagace a prezentace města a okolí	Priorita 3: Podpora a rozvoj kulturního, sportovního a společenského života ve městě	Priorita 4: Rozšiřování ubytovacích kapacit	
Strategický cíl III: Dopravní a technická infrastruktura	Priorita 1: Dopravní řešení centra a obytných zón	Priorita 2: Dopravní propustnosti města	Priorita 3: Napojení na dopravní síť nadregionálního a mezinárodního významu	Priorita 4: Rozvoj "šetrné" dopravy na území města	Priorita 5: Technická infrastruktura pro nové bydlení
Strategický cíl IV: Životní prostředí	Priorita 1: Veřejná zeleň - revitalizace městské zeleně jako celku	Priorita 2: Kvalita ovzduší: Snižování emisí a imisí	Priorita 3: Úspory energií	Priorita 4: Obnovitelné zdroje energie	Priorita 5: Odpadové hospodářství

Tabulka 3: Souhrn strategických cílů a priorit rozvoje města Lovosic

Vlastní zpracování

Hustopeče						
Priorita A: Podnikání, zaměstnanost a lidské zdroje	Opatření 1: Rozvoj a diverzifikace podnikatelských aktivit	Opatření 2: Zlepšení podmínek pro zaměstnanost	Opatření 3: Zvyšování kvality lidských zdrojů	Opatření 4: Realizace komplexních pozemkových oprav	Opatření 5: Rozvoj spolupráce	
Priorita B: Vybavenost města a životní prostředí	Opatření 1: Zvýšení atraktivity obce pro obyvatele	Opatření 2: Zvýšení úrovně občanské vybavenosti a služeb	Opatření 3: Dobudování kanalizací a ČOV	Opatření 4: Zkvalitnění odpadového hospodářství	Opatření 5: rozvoj komunikačních technologií	Opatření 6: Revitalizace krajiny
Priorita C: Cestovní ruch	Opatření 1: Podpora rozvoje cestovního ruchu	Opatření 2: Zkvalitnění turistické infrastruktury				
Priorita D: Doprava a dopravní infrastruktura	Opatření 1: Zvýšení kvality dopravní sítě	Opatření 2: Zlepšení dopravní obslužnosti				

Tabulka 4: Souhrn priorit a opatření rozvoje města Hustopeče

Vlastní zpracování

Všechna komparovaná města koordinují své plány s rozvojovými dokumenty vyšších územních celků i rozvojovým konceptem České republiky. Při plánování rozvoje zohledňují svoji hospodářskou situaci a možnosti čerpání dotací z fondů Evropské unie.

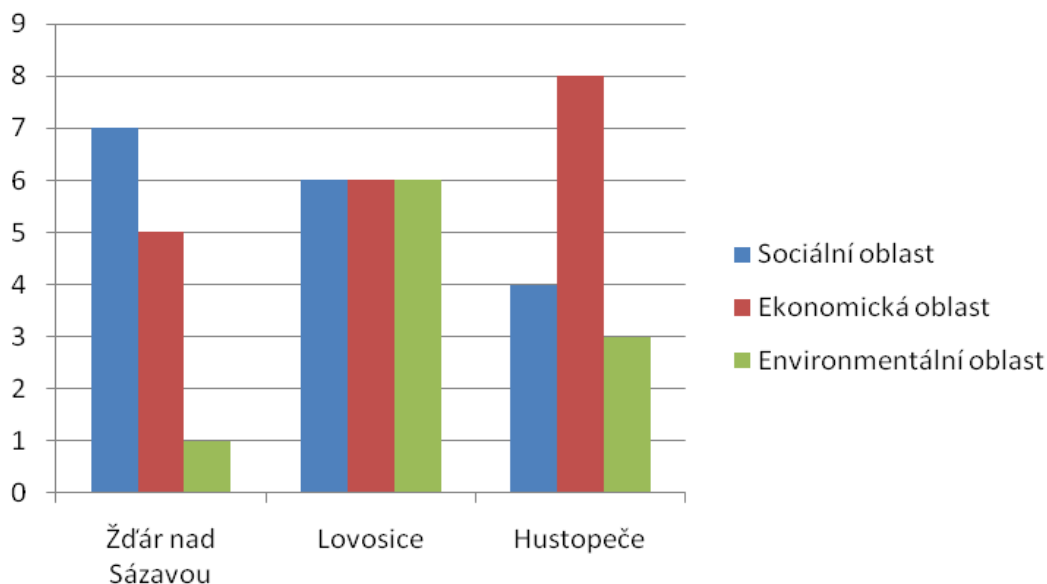
K lepšímu porovnání daných konceptů a sjednocení převedu priority (u města Hustopeče opatření) do tří skupin – sociální, ekonomické a environmentální. A poté porovnám množství opatření v daných oblastech.

Oblast	Složky
Sociální	Vzdělání, volnočasové aktivity, bydlení, sociální a zdravotnické služby, technická infrastruktura, vzdělání
Ekonomická	Podpora podnikání, rozvoj cestovního ruchu, doprava, spolupráce
Environmentální	Ochrana životního prostředí, obnovitelné zdroje energie

Tabulka 5: Oblasti rozvoje dle složek

Vlastní zpracování

Po přiřazení priorit k odpovídajícím oblastem byl vytvořen následující graf.



Graf 3: Podpora sociální, ekonomické a environmentální oblasti

vlastní zpracování

Vyvážený poměr mezi rozvojovými oblastmi má město Lovosice. Hustopeče, ve svých rozvojových plánech, nejvíce upřednostňují ekonomickou oblast, především podporu podnikání a rozvoj dopravní infrastruktury a infrastruktury pro cestovní ruch. „Nejsociálnějším“ městem se stalo město Žďár nad Sázavou, jeho plán podporuje technickou infrastrukturu, bydlení a především volnočasové aktivity a služby pro své občany. V oblasti ochrany životního prostředí město Žďár nad Sázavou jednu prioritu „Ochrana životního prostředí“. Tato je ale dále rozváděna třemi opatřeními a 36 konkrétními aktivitami.

4.5 Komparace měst v závislosti na čerpání dotací z EU

Pro komparaci čerpaných prostředků jsem si stanovila období od roku 2008 po současnost, které se shoduje s platností porovnávaných rozvojových konceptů. Seznamy projektů jsou v přílohách I. až III.

	Žďár nad Sázavou	Lovosice	Hustopeče
Počet projektů	15	12	12
Alokovaná částka v Kč	68 837 078	46 745 817	51 782 254
Alokovaná částka/obv.	2 988	5 302	8 685

Tabulka 6: Komparace měst z hlediska objemu čerpaných dotací

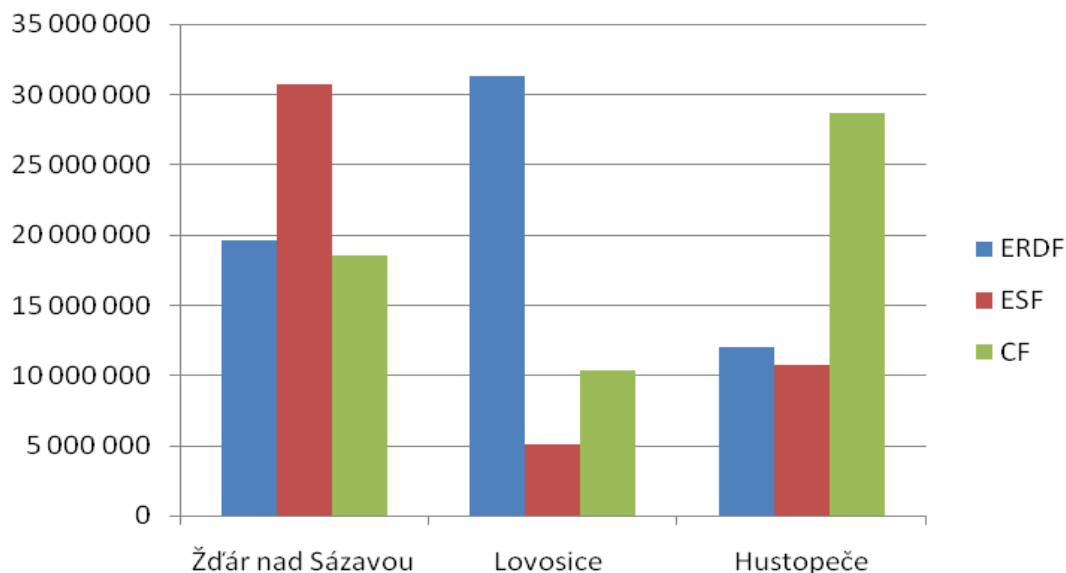
Vlastní zpracování

Město Žďár nad Sázavou realizovalo o tři projekty více než Lovosice a Hustopeče, i alokovaná částka tyto dvě města převyšuje. Pro zohlednění velikosti měst při čerpání dotací použiji přepočítání částky na jednoho obyvatele. Největší částku na jednoho obyvatele čerpalo město Hustopeče, dále Lovosice, a poslední Žďár nad Sázavou, který má sice největší čerpanou sumu ale v závislosti na počtu obyvatel za ostatními městy velice zaostává.

Nejvyšší čerpanou částkou na jeden projekt je 22 872 650 Kč na projekt „Zvýšení kvality života a fyzického prostředí místní části Lovosice“, město Hustopeče na svůj „nejdražší“ projekt čerpalo částku 14 604 885 korun českých a Žďár nad Sázavou 10 760 646 Kč. Na

jeden projekt bylo v průměru čerpáno u města Žďár nad Sázavou 4 589 139 Kč, u města Lovosice 3 895 485 Kč a u města Hustopeče 4 315 188 Kč.

Směr, ve kterém se bude město díky dotacím z EU rozvíjet, nám ukáže i fond z kterého je převážná část peněz čerpána.



Graf 4: Porovnání výše dotací podle fondů EU

Vlastní zpracování

Žďár nad Sázavou využívá nejvyšší částkou dotace z Evropského sociálního fondu, ten je zaměřen na podporu projektů k rozvíjení zaměstnanosti, k podpoře sociálního začleňování a k podpoře rovných příležitostí na trhu práce. Z dalších fondů byla využívána podobně vysoká částka.

U města Lovosice převažuje čerpání z Evropského fondu pro regionální rozvoj. Tento fond investuje projekty zaměřené na tvorbu nových pracovních míst, projekty zaměřené na rozvoj dopravní, vzdělávací, sociální a zdravotní infrastruktury, podporuje i investice zaměřené na životní prostředí. Město Lovosice za ostatními městy velice zaostává v čerpání z Evropského sociálního fondu.

Fond soudržnosti je převažující v čerpání dotací u města Hustopeče. Je určen na financování konkrétních velkých projektů v oblasti životního prostředí, dopravy, energetické účinnosti a obnovitelných zdrojů energie.

5 ROZDÍLNOSTI A PODOBNOSTI

Všechna města se ve svých dle svých vizí chtějí stát atraktivními, čistými a bezpečnými místy pro život. Cesty jak těchto vizí dosáhnout používají, kvůli své rozdílné socioekonomické charakteristice, různé.

Komparovaná města mají jako jeden ze základních strategických cílů rozvoj cestovního ruchu, ve způsobu jak tohoto dosáhnout se částečně liší, částečně shodují. Město Žďár nad Sázavou, chce více propagovat Zelenou Horu (památku UNESCO) a tím turisty nalákat i na další historické a turistické přednosti svého obvodu. Město Lovosice se chce cílenou propagací a prezentací města zbavit „nálepky“ průmyslového města, chce návštěvníky nalákat na cyklostezky a blízkou CHKO České středohoří. Město Hustopeče chce zvýšení návštěvnosti dosáhnout rozšířením prezentace a propagace města a to z hlediska agroturistiky, cykloturistiky a dále je nalákat na svou jedinečnost – vinařství. Všechna města se shodují v prioritě zkvalitnění turistické infrastruktury.

Města Lovosice a Hustopeče si podporu dopravní infrastruktury stanovují jako strategický cíl, město Žďár nad Sázavou má rozvoj dopravní obslužnosti města jako součást cíle „Kvalita života“. Jednu z aktivit v tomto okruhu mají všechna města stejná, jedná se o rekonstrukci a modernizaci stávajících komunikací. Města Žďár nad Sázavou a Hustopeče chtějí iniciovat obchvat města.

Města Žďár nad Sázavou a Hustopeče mají mezi svými strategickými cíly i podporu podnikání a lidských zdrojů. Město Lovosice tento, dle mého názoru důležitý rozvojový cíl, ve svém plánu nemá ani na pozici priorit.

V přístupu k životnímu prostředí se komparovaná města liší v zapracování této problematiky do svých rozvojových plánů. V rámci aktivit jsou zde shody v oblastech zkvalitnění infrastruktury odpadového hospodářství u všech měst. Město Žďár nad Sázavou a Lovosice též shodně usilují o rozvoj městské zeleně a o rozvoj udržitelných a obnovitelných zdrojů energií. Město Hustopeče, jako město s velkou zemědělskou tradicí, se orientuje i na revitalizaci krajiny. Město Lovosice, jako město s rozsáhlou průmyslovou výrobou se zabývá i snižováním emisí a imisí.

V rámci péče o občany se všechna města shodují na podpoře vzdělávacích institucí. Nejvíce se tomuto tématu věnují Lovosice a Žďár nad Sázavou. V Hustopečích je podpora škol a

školských institucí jen jednou z aktivit v rámci zvýšení úrovně občanské vybavenosti a služeb.

Podpora a rozvoj kulturního, sportovního a společenského života ve městě je opatření města Lovosice, které je dále rozvíjeno velkým množstvím aktivit. I město Žďár nad Sázavou se zabývá zkvalitněním infrastruktury pro trávení volného času svých obyvatel. Město Hus-topeče se této problematice věnuje nejméně.

V čerpání prostředků z fondů Evropské unie se města liší ve fondu, který je nejvíce využí-ván co do objemu finančních prostředků. V rámci realizovaných projektů je ve všech měs-
tech podporován projekt „Typový projekt CzechPOINT, kontaktní místo“.

ZÁVĚR

Bakalářská práce se zabývá socioekonomickou charakteristikou měst Žďár nad Sázavou, Hustopeče a Lovosice a následným rozbohem jejich rozvojových konceptů.

Socioekonomická analýza nám objasnila stávající stav v jednotlivých městech, ty od sebe leží velice vzdáleny, ale v mnoha problémech a nedostacích se shodují. Socioekonomická analýza byla použita jako základ pro SWOT analýzu měst. Pro rozvoj je důležité podporovat silné stránky města a snažit se eliminovat ty slabé, využívat příležitost a eliminovat hrozby.

Dále je v práci rozbor strategické části rozvojových dokumentů. Všechna města svůj plán rozvoje sladila s rozvojovými plány vyšších územních celků. Všechna města použila kromě socioekonomické analýzy i dotazníkové šetření mezi obyvateli, které jim objasnilo, v čem vidí občané klady a zápory města. Při zpracování rozvojového konceptu je nutné sjednotit zájmy veřejné správy s potřebami obyvatel města a s podnikatelskými subjekty.

Strategické koncepty obsahují globální cíl či vizi města, které se pomocí rozvojového dokumentu snaží docílit. Města rozdělila své priority do 4 oblastí, které jsou dále rozvíjeny opatřeními a na ně navazujícími aktivitami. Ty definují dlouhodobé záměry města v oblasti sociální, hospodářské a ekonomické politiky v závislosti na místní poměry daných municipalit.

Strategické dokumenty měst se v mnoha prioritách a cílech lišila, což je dána různým socioekonomickým charakterem měst. Byly zde však i cíle, priority a aktivity, které uváděla všechna města. Nejpodstatnější shoda byla ve volbě strategického cíle „Podpora cestovního ruchu“. V aktivitách byla shoda například v opravě komunikací, podpoře vzdělávání a zdravotních služeb a v neposlední řadě též zefektivnění odpadového hospodářství. Pokud se dá usuzovat z takto malého vzorku, dle mého názoru tyto či podobné aktivity bychom našli i v rozvojových konceptech mnoha ostatních měst.

Další částí práce byl rozbor projektů podpořených z fondů Evropské unie, v potaz byly brány ty projekty, které se shodují s funkčním obdobím rozvojových projektů. Je nutné zdůraznit, že mnoho rozvojových aktivit by bez těchto dotací nemohlo být splněno, protože města sami o sobě nedisponují dostatečným množstvím finančních prostředků. Největší objem finančních prostředků získalo město Žďár nad Sázavou, které je z komparovaných měst největší. Po přepočtu částky na jednoho obyvatele dominovalo město Hustopeče.

Při hodnocení, zda je rozpracovanost cílů ve strategických plánech přímo úměrná výši čerpané dotace, jsem došla k názoru, že strategický plán má na čerpání dotací jistě velký vliv, ale je jen jednou ze součástí širší politiky municipalit.

SEZNAM POUŽITÉ LITERATURY

Použité právní předpisy:

- [1] *Zákon č. 128/2000 Sb., o obcích (obecní zřízení), v platném znění*

Použitá literatura:

- [2] Kolektiv autorů. *Úvod do regionálních věd a veřejné správy*. 2. přeprac. rozš. vyd. Praha: Aleš ČENEK, 2008. 455 s. ISBN 978-80-738-0086-4.
- [3] Půček Milan. Strategické versus územní plánování. *Urbanismus a územní rozvoj*. 2009, roč. 12, č.1-2, s. 6
- [4] *Strategický plán rozvoje města Lovosice 2008 – 2013 – analytická část*, str. 42
- [5] *Strategický plán rozvoje města Lovosice 2008 – 2013 – strategická část*, str. 56
- [6] Kolektiv autorů. *Strategický plán rozvoje města Žďár nad Sázavou – profil města*. Žďár nad Sázavou: Regionální rozvojová agentura Vysočina, 2007, 115 str.
- [7] Kolektiv autorů. *Strategický plán rozvoje města Žďár nad Sázavou – strategie města*. Žďár nad Sázavou: Regionální rozvojová agentura Vysočina, 2007, 31 str.
- [8] *Strategický plán rozvoje města Hustopeče*. 2009, 123 str.

Elektronické prameny:

- [9] *Portál Regionálních informačních servisů*. [online]. Cit. 2011-04-04. Dostupné na WWW: <<http://www.risy.cz/cs>>
- [10] *Český statistický úřad*. [online]. Cit. 2011-04-01. Dostupné na WWW: <www.czso.cz>
- [11] Sociální služby města Žďár nad Sázavou [online]. Cit. 2011-04-19. Dostupné na WWW: <<http://socsluzby.sattnet.cz/>>
- [12] *Sociální služby (Lovosice)* [online]. Cit. 2011-04-19. Dostupné na WWW: <<http://www.lovosice.net/pro-obcany/socialni-sfera/socialni-sluzby-lovosice>>

- [13] *Sociální služby* [online]. Cit. 2011-04-19. Dostupné na WWW: <<http://www.hustopece-city.cz/zdravotnictvi/socialni-sluzby/socialni-sluzby.html>>
- [14] *Ministerstvo zdravotnictví České republiky* [online]. Cit. 2011-04-19. Dostupné na WWW: <<http://www.mzcr.cz/rzz.aspx>>
- [15] *Seznam příjemců podpory z fondů EU* [online]. Cit. 2011-04-20. Dostupné na WWW: <<http://www.strukturalni-fondy.cz/getdoc/7dbbee9-9668-479f-9383-929c35fa04fb/aktualni-seznam-prijemcu>>
- [16] Oficiální stránky města Žďár nad Sázavou [online]. Cit. 2011-04-20. Dostupné na WWW: <<http://www.zdarns.cz/o-meste/>>
- [17] Oficiální stránky města Lovosice [online]. Cit. 2011-04-20. Dostupné na WWW: <<http://www.lovosice.net>>
- [18] Oficiální stránky města Hustopeče [online]. Cit. 2011-04-20. Dostupné na WWW: <<http://www.hustopece-city.cz>>

SEZNAM POUŽITÝCH SYMBOLŮ A ZKRATEK

A. S.	Akciová společnost
CF	Kohezní fond
Č.	Číslo
ČOV	Čistička odpadních vod
ČR	Česká republika
ČSÚ	Český statistický úřad
ERDF	Evropský fond regionálního rozvoje
ESF	Evropský sociální fond
EU	Evropská unie
CHKO	Chráněná krajinná oblast
KČ	Koruna česká
NUTS	Nomenklatura územních statistických jednotek
O. S.	Organizační složka
OBV.	Obyvatel
OP	Operační program
P. O.	Příspěvková organizace
S. R. O.	Společnost s ručením omezeným
Sb.	Sbírky
SV.	Svatý
TZV.	Takzvané

SEZNAM GRAFŮ

<i>Graf 1: Podnikatelské subjekty podle odvětví činnosti</i>	26
<i>Graf 2: Vývoj nezaměstnanosti v komparovaných městech</i>	27
<i>Graf 3: Podpora sociální, ekonomické a environmentální oblasti</i>	46
<i>Graf 4: Porovnání výše dotací podle fondů EU.....</i>	48

SEZNAM TABULEK

<i>Tabulka 1: Vybrané údaje o obcích</i>	24
<i>Tabulka 2: Souhrn problémových okruhů a priorit rozvoje města Žďár nad Sázavou</i>	44
<i>Tabulka 3: Souhrn strategických cílů a priorit rozvoje města Lovosice.....</i>	45
<i>Tabulka 4: Souhrn priorit a opatření rozvoje města Hustopeče</i>	45
<i>Tabulka 5: Oblasti rozvoje dle složek.....</i>	46
<i>Tabulka 6: Komparace měst z hlediska objemu čerpaných dotací.....</i>	47

SEZNAM PŘÍLOH

P I Seznam projektů města Žďár nad Sázavou financovaných z fondů EU

P II Seznam projektů města Lovosice financovaných z fondů EU

P III Seznam projektů města Hustopeče financovaných z fondů EU

**PŘÍLOHA P I: SEZNAM PROJEKTŮ MĚSTA ŽDĀR NAD SÁZAVOU
FINANCOVANÝCH Z FONDŮ EU**

Název příjemce	Název projektu	Operační program	Fond EU	Alokovaná částka v Kč
Město Žďár nad Sázavou	Aktivní vícegenerační park Farská Humna	ROP NUTS II Jihovýchod	ERDF	7 318 359
Město Žďár nad Sázavou	Naučná stezka kolem Zelené Hory	ROP NUTS II Jihovýchod	ERDF	5 565 630
Město Žďár nad Sázavou	Rozvoj služeb eGovernmentu ve Žďáře nad Sázavou	Integrovaný operační program	ERDF	5 826 059
Město Žďár nad Sázavou	Stavební úpravy – Základní škola Žďár nad Sázavou	OP Životní prostředí	CF	10 760 646
Město Žďár nad Sázavou	Typový projekt CzechPOINT – kontaktní místo	Integrovaný operační program	ERDF	58 259
Město Žďár nad Sázavou	Vzdělávání v eGon Centru Žďár nad Sázavou	OP Lidské zdroje a zaměstnanost	ESF	2 362 077
Město Žďár nad Sázavou	Zpracování ÚAP pro ORP Žďár nad Sázavou	Integrovaný operační program	ERDF	816 000
Město Žďár nad Sázavou	Zvyšování výkonnosti, kvality, efektivity a transparentnosti služeb a klíčových procesů Městského úřadu Žďár nad Sázavou	OP Lidské zdroje a zaměstnanost	ESF	8 410 784
Město Žďár nad Sázavou	Zvýšení efektivnosti ekonomických procesů a strategického řízení rozpočtu MěÚ Žďár nad Sázavou	OP Lidské zdroje a zaměstnanost	ESF	5 885 673
Město Žďár nad Sázavou	Základní škola Komenského 6, Žďár nad Sázavou – realizace energetických úspor	OP Životní prostředí	CF	4 591 751
Město Žďár nad Sázavou	Řízení lidských zdrojů – MěÚ Žďár nad Sázavou	OP Lidské zdroje a zaměstnanost	ESF	4 735 828
Poliklinika Žďár nad Sázavou	Pevná fotovoltaická elektrárna poliklinika Žďár nad Sázavou	OP Životní prostředí	CF	3 180 740

Základní škola Žďár nad Sázavou	Inkluzivní škola – rovné příležitosti ve vzdělání	OP Vzdělávání pro konkurenceschopnost	ESF	4 988 589
Základní škola Žďár nad Sázavou	„Různé cesty – společný cíl“ – využívání ICT na základní škole	OP Vzdělávání pro konkurenceschopnost	ESF	2 491 265
Základní škola Žďár nad Sázavou	„Sluníčko, sluníčko, popojdi maličko...“	OP Vzdělávání pro konkurenceschopnost	ESF	1 845 418
Název příjemce	Název projektu	Operační program	Fond EU	Alokovaná částka v Kč

**PŘÍLOHA P II: SEZNAM PROJEKTŮ MĚSTA LOVOSICE
FINANCOVANÝCH Z FONDŮ EU**

Název příjemce	Název projektu	Operační program	Fond EU	Alokovaná částka Kč
Město Lovosice	Realizace energetických úspor v mateřské škole Sady pionýrů	OP Životní prostředí	CF	4 001 577
Město Lovosice	Realizace energetických úspor v mateřské škole ul. Tereziánská	OP Životní prostředí	CF	3 446 667
Město Lovosice	Realizace energetický úspor v objektu MŠ Resslova ulice v Lovosicích	OP Životní prostředí	CF	2 887 775
Město Lovosice	Rozvoj služeb eGovernmentu v obcích	Integrovaný operační program	ERDF	5 433 285
Město Lovosice	Typový projekt – Czech-POINT – kontaktní místo	Integrovaný operační program	ERDF	58 259
Město Lovosice	Zvýšení kvality života obyvatel a fyzického prostředí místní části města Lovosice	ROP NUTS II Severozápad	ERDF	22 872 650
Město Lovosice	Územně analytický podklady pro ORP Lovosice	Integrovaný operační program	ERDF	935 000
Město Lovosice	Územní plán Lovosice	Integrovaný operační program	ERDF	2 031 840
Speciální základní škola a Praktická základní škola, Lovosice, příspěvková organizace	Učíme se rychle a zábavně	OP Vzdělávání pro konkurenceschopnost	ESF	583 928
Základní škola, Lovosice	Moderní škola	OP Vzdělávání pro konkurenceschopnost	ESF	1 343 531

Základní škola, Lovosice	Cesta ke škole 21. století	OP Vzdělávání pro konkurenceschopnost	ESF	2 103 455
Základní škola, Lovosice	Pohádkový čtyřlístek	OP Vzdělávání pro konkurenceschopnost	ESF	1 047 850
Název příjemce	Název projektu	Operační program	Fond EU	Alokovaná částka v Kč

**PŘÍLOHA P III: SEZNAM PROJEKTŮ MĚSTA HUSTOPEČE
FINANCOVANÝCH Z FONDŮ EU**

Název příjemce	Název projektu	Operační program	Fond EU	Alokovaná částka v Kč
Město Hustopeče	Hustopeče – nový územní plán	Integrovaný operační program	ERDF	808 350
Město Hustopeče	Hustopeče – turistická brána jihu Moravy	ROP NUTS II Jihovýchod	ERDF	576 340
Město Hustopeče	Optimalizace a zefektivnění řízení a rozvoje lidských zdrojů města Hustopeče prostřednictvím inovovaných opatření a rozvoje klíčových zaměstnanců v této oblasti	OP Lidské zdroje a zaměstnanost	ESF	2 556 799
Město Hustopeče	Technická pomoc při zpracování ÚAP pro správní území ORP Hustopeče	Integrovaný operační program	ERDF	935 000
Město Hustopeče	Typový projekt – CzechPOINT – kontaktní místo	Integrovaný operační program	ERDF	58 259
Město Hustopeče	Vzdělávání v eGon Centru Hustopeče	OP Lidské zdroje a zaměstnanost	ESF	1 700 467
Město Hustopeče	Zefektivnění a optimalizace ekonomických procesů v oblasti finančního plánování a řízení ekonomiky města Hustopeče včetně rozvoje klíčových kompetencí zaměstnanců v této oblasti	OP Životní prostředí	CF	14 604 885
Město Hustopeče	Zateplení budovy ZŠ Komenského	OP Lidské zdroje a zaměstnanost	ESF	3 011 858
Nemocnice Hustopeče, příspěvková organizace	Obnova přístrojového vybavení městské nemocnice Hustopeče	ROP NUTS II Jihovýchod	ERDF	9 648 000
Střední odborná škola a Střední odborné učiliště, Hustopeče	Realizace energetických úspor na SOŠ a SOU, Hustopeče	OP Životní prostředí	CF	13 811 191

Základní škola Hustopeče, příspěvková organizace	Zkvalitnění podmínek pro vzdělání	OP Vzdělávání pro konkurenceschopnosti	ESF	2 026 591
Základní škola Hustopeče, příspěvková organizace	Vyučování bez stresu	OP Vzdělávání pro konkurenceschopnosti	ESF	1 468 174
Název příjemce	Název projektu	Operační program	Fond EU	Alokovaná částka v Kč