

# Design kolekce softballové obuvi

BcA. Kateřina Kudrová

---

Diplomová práce  
2011



Univerzita Tomáše Bati ve Zlíně  
Fakulta multimediálních komunikací

---

Univerzita Tomáše Bati ve Zlíně

Fakulta multimediálních komunikací

Ústav designu oděvu a obuvi

akademický rok: 2010/2011

## ZADÁNÍ DIPLOMOVÉ PRÁCE

(PROJEKTU, UMĚLECKÉHO DÍLA, UMĚLECKÉHO VÝKONU)

Jméno a příjmení: **BcA. Kateřina KUDROVÁ**  
Osobní číslo: **K09303**  
Studijní program: **N 8206 Výtvarná umění**  
Studijní obor: **Multimedia a design – Design obuvi**

Téma práce: **Design kolekce softballové obuvi**

Zásady pro vypracování:

**Praktická část:**

1. Vypracujte modelové řešení vámi navrženého typu obuvi, provedení minimálně tří až čtyř pářů.

Předložte kresebné návrhy, které obsahují a dokladují vývoj vámi vybraných řešení designu tohoto typu obuvi.

2. Vaším úkolem je vypracovat originální, esteticky působivé řešení tohoto typu obuvi, při respektování technologických a funkčních požadavků.

**3. Technika:**

Dokumentační zpráva s kresebnými přílohami postupu a vývoje designu ve formátu A4, doplněná posterem ve formátu 100 x 70 cm, v tištěné formě na ploteru.

4. Součástí předložené práce je předání jak textové části, tak i prezentace ve formátu 100 x 70, na nosičích CD ve dvou vyhotoveních.

**Teoretická část:**

Vznik a vývoj softballové obuvi.

Rozsah diplomové práce: viz zásady pro vypracování  
Rozsah příloh: viz zásady pro vypracování  
Forma zpracování diplomové práce: tištěná/umělecké dílo

Seznam odborné literatury:

Firemní literatura, prospekty, časopisy: ARS Sutoria, MASTER IDEA PELLE  
Kožařství, Textilní žurnál, odborné časopisy a zdroje z internetu  
odborné časopisy – Historie oděvů, a další.

Vedoucí diplomové práce: doc. ak. soch. Jan Zamazal  
Ústav designu oděvu a obuvi  
Datum zadání diplomové práce: 1. prosince 2010  
Termín odevzdání diplomové práce: 16. května 2011

Ve Zlíně dne 1. února 2011

doc. MgA. Jana Janíková, ArtD.  
*Janíková*  
děkanka




*Titor*  
doc. Mgr. Ivan Titor  
ředitel ústavu

## PROHLÁŠENÍ AUTORA BAKALÁŘSKÉ/DIPLOMOVÉ PRÁCE

Beru na vědomí, že

- odevzdáním bakalářské/diplomové práce souhlasím se zveřejněním své práce podle zákona č. 111/1998 Sb. o vysokých školách a o změně a doplnění dalších zákonů (zákon o vysokých školách), ve znění pozdějších právních předpisů, bez ohledu na výsledek obhajoby <sup>1)</sup>;
- beru na vědomí, že bakalářská/diplomová práce bude uložena v elektronické podobě v univerzitním informačním systému a bude dostupná k nahlédnutí;
- na moji bakalářskou/diplomovou práci se plně vztahuje zákon č. 121/2000 Sb. o právu autorském, o právech souvisejících s právem autorským a o změně některých zákonů (autorský zákon) ve znění pozdějších právních předpisů, zejm. § 35 odst. 3 <sup>2)</sup>;
- podle § 60 <sup>3)</sup> odst. 1 autorského zákona má UTB ve Zlíně právo na uzavření licenční smlouvy o užití školního díla v rozsahu § 12 odst. 4 autorského zákona;
- podle § 60 <sup>3)</sup> odst. 2 a 3 mohu užít své dílo – bakalářskou/diplomovou práci - nebo poskytnout licenci k jejímu využití jen s předchozím písemným souhlasem Univerzity Tomáše Bati ve Zlíně, která je oprávněna v takovém případě ode mne požadovat přiměřený příspěvek na úhradu nákladů, které byly Univerzitou Tomáše Bati ve Zlíně na vytvoření díla vynaloženy (až do jejich skutečné výše);
- pokud bylo k vypracování bakalářské/diplomové práce využito softwaru poskytnutého Univerzitou Tomáše Bati ve Zlíně nebo jinými subjekty pouze ke studijním a výzkumným účelům (tj. k nekomerčnímu využití), nelze výsledky bakalářské/diplomové práce využít ke komerčním účelům.

Ve Zlíně 15.3.2011.....

Kateřina Kudrová   
Jméno, příjmení, podpis

1) zákon č. 111/1998 Sb. o vysokých školách a o změně a doplnění dalších zákonů (zákon o vysokých školách), ve znění pozdějších právních předpisů, § 47b Zveřejňování závěrečných prací:

(1) Vysoká škola nevydělčně zveřejňuje disertační, diplomové, bakalářské a rigorózní práce, u kterých proběhla obhajoba, včetně posudků oponentů a výsledku obhajoby prostřednictvím databáze kvalifikačních prací, kterou spravuje. Způsob zveřejnění stanoví vnitřní předpis vysoké školy.

(2) Disertační, diplomové, bakalářské a rigorózní práce odevzdané uchazečem k obhajobě musí být též nejméně pět pracovních dnů před konáním obhajoby zveřejněny k nahlédnutí veřejnosti v místě určeném vnitřním předpisem vysoké školy nebo není-li tak určeno, v místě pracoviště vysoké školy, kde se má konat obhajoba práce. Každý si může ze zveřejněné práce pořizovat na své náklady výpisy, opisy nebo rozmnoženiny.

(3) Platí, že odevzdáním práce autor souhlasí se zveřejněním své práce podle tohoto zákona, bez ohledu na výsledek obhajoby.

2) zákon č. 121/2000 Sb. o právu autorském, o právech souvisejících s právem autorským a o změně některých zákonů (autorský zákon) ve znění pozdějších právních předpisů, § 35 odst. 3:

(3) Do práva autorského také nezasahuje škola nebo školské či vzdělávací zařízení, užití je-li nikoli za účelem přímého nebo nepřímého hospodářského nebo obchodního prospěchu k výuce nebo k vlastní potřebě dílo vytvořené žákem nebo studentem ke splnění školních nebo studijních povinností vyplývajících z jeho právního vztahu ke škole nebo školskému či vzdělávacímu zařízení (školní dílo).

3) zákon č. 121/2000 Sb. o právu autorském, o právech souvisejících s právem autorským a o změně některých zákonů (autorský zákon) ve znění pozdějších právních předpisů, § 60 Školní dílo:

(1) Škola nebo školské či vzdělávací zařízení mají za obvyklých podmínek právo na uzavření licenční smlouvy o užití školního díla (§ 35 odst. 3). Odpirá-li autor takového díla udělit svolení bez vážného důvodu, mohou se tyto osoby domáhat nahrazení chybějícího projevu jeho vůle u soudu. Ustanovení § 35 odst. 3 zůstává nedotčeno.

(2) Není-li sjednáno jinak, může autor školního díla své dílo užít či poskytnout jinému licenci, není-li to v rozporu s oprávněnými zájmy školy nebo školského či vzdělávacího zařízení.

(3) Škola nebo školské či vzdělávací zařízení jsou oprávněny požadovat, aby jim autor školního díla z výdělku jim dosaženého v souvislosti s užitím díla či poskytnutím licence podle odstavce 2 přiměřeně přispěl na úhradu nákladů, které na vytvoření díla vynaložily, a to podle okolností až do jejich skutečné výše, přitom se přihlídnou k výši výdělku dosaženého školou nebo školským či vzdělávacím zařízením z užití školního díla podle odstavce 1.

## **ABSTRAKT**

Teoretická část práce pojednává o historickém vývoji softballové nebo-li baseballové obuvi. Zahrnuje studium historie, pravidel obou sportů, podmínek her a informace o významných značkách z této oblasti.

Praktickou část práce tvoří informace o firmě Botas a.s., ve které byly modely realizovány. Dále se zabývá historií softballového oddílu Snails Kunovice, pro který je kolekce určena. Práce nabízí řešení designu kolekce softballové obuvi, která je doplněna návrhem dresu. Projekt je podložen průzkumem v podobě dotazníků, které vyplňovali softballoví hráči.

Klíčová slova:

Softballová obuv, baseballová obuv, historie, softball, baseball, sport, design kolekce softballové obuvi, průzkum

## **ABSTRACT**

The theoretical part of work discusses about historical development of softball or baseball shoes. Includes study of history, the rules of both sports, games conditions and information about the significance companies from this area.

The practical part is created by the informations about the company Botas, where were models implemented. It also deals with the history section softball club Snails Kunovice for which collection is determined. The work offers design collection of softball shoes, accompanied by design of sport dress.

The project is supported by research in form of questionnaires, filled by softball players.

Keywords:

Softball shoes, baseball shoes, history, softball, baseball, sport, design collection of softball shoes, research

Děkuji vedoucímu mé závěrečné práce doc. akad. soch. Janu Zamazalovi za odbornou pomoc a cenné rady, MgA. Janě Buch za podstatné připomínky a Ing. Martině Chmelařové Ph.D. za konzultace při sestavování dotazníku. Velmi si vážím pomoci společnosti Botas a.s., která mi poskytla materiály a umožnila realizaci modelů. Především děkuji panu Milanu Mlynářovi za odborné modelářské rady a panu Vladimíru Kudrovi za pomoc při výrobě podešví.

Prohlašuji, že odevzdaná verze diplomové práce a verze elektronická nahraná do IS/STAG jsou totožné.



# OBSAH

<b>ÚVOD</b> .....	<b>9</b>
<b>I TEORETICKÁ ČÁST</b> .....	<b>10</b>
<b>1 VZNIK A VÝVOJ SOFTBALLOVÉ OBUVI</b> .....	<b>11</b>
1.1 SOFTBALL A BASEBALL .....	11
1.1.1 Historie a současnost softballu a baseballu.....	11
1.1.2 Základní rozdíly mezi softballem a baseballem.....	13
1.1.3 Softball .....	14
1.2 HISTORIE SOFTBALLOVÉ OBUVI.....	17
1.2.1 Vývoj podešve.....	18
1.2.2 Barevnost a materiál spikes.....	20
1.2.3 Jednotlivé modely .....	21
1.2.4 Oficiální baseballový průvodce.....	23
<b>2 ANALÝZA TRHU</b> .....	<b>25</b>
2.1 SPALDING.....	26
2.2 RAWLINGS.....	27
2.3 LOUISVILLE SLUGGER .....	30
<b>II PRAKTICKÁ ČÁST</b> .....	<b>32</b>
<b>3 DESIGN KOLEKCE SOFTBALLOVÉ OBUVI</b> .....	<b>33</b>
3.1 BOTAS A. S. ....	34
3.2 SOFTBALLOVÝ KLUB SNAILS KUNOVICE .....	36
3.3 ANALÝZA DESIGNU .....	37
3.3.1 Barevnost kolekce .....	39
3.3.2 Moodboard .....	40
3.4 RISING LINE – MODEL 1 .....	43
3.4.1 Potisk.....	45
3.4.2 Konstrukce a materiály .....	46
3.5 RISING LINE – MODEL 2 .....	50
3.6 RISING LINE – MODEL 3 .....	54
3.7 PODEŠVE .....	56
3.8 DRESY .....	61
3.8.1 Stručný chronologický vývoj dresů Snails Kunovice .....	63
<b>III PRŮZKUM</b> .....	<b>65</b>
<b>4 FORMA A ZPŮSOB DOTAZOVÁNÍ</b> .....	<b>66</b>
4.1 FINÁLNÍ VERZE DOTAZNÍKU .....	67
4.2 VÝSLEDKY .....	69
<b>ZÁVĚR</b> .....	<b>74</b>
<b>SEZNAM POUŽITÉ LITERATURY</b> .....	<b>75</b>

<b>SEZNAM OBRÁZKŮ .....</b>	<b>77</b>
<b>SEZNAM GRAFŮ .....</b>	<b>80</b>
<b>SEZNAM PŘÍLOH.....</b>	<b>81</b>



## ÚVOD

Téma své diplomové práce Design kolekce softballové obuvi jsem zvolila na základě působení v softballovém oddílu Snails Kunovice. Během tohoto tříletého období jsem se kromě sportovní činnosti podílela také na návrzích potisku sportovního oblečení. Spolupráce tak vyústila v minulém roce realizací dresů. Výstroj softballového hráče zahrnuje množství sportovních ochranných doplňků rozdílných značek, což mne inspirovalo pro tvorbu kolekce obuvi, která by se s dresem vhodně doplňovala.

V teoretické části se zabývám historií a vývojem softballové nebo-li také baseballové obuvi, která je podložena studií těchto sportů. Pro oba se využívá stejného typu spikes. Tímto názvem je zmíněná obuv označována a užívám ho i v textu diplomové práce. Stručně jsou zde popsána pravidla softballu, rozdíly a podmínky obou her a výstroj hráčů. Následuje historie a vývoj softballové obuvi, komponentů, materiálů, barevnosti, jednotlivých modelů a jejich nabídka na trhu. Informace jsou čerpány především z historických letáků, poutačů, dobových fotografií a sportovních časopisů, neboť neexistuje odborná literatura, která by se tímto typem obuvi konkrétněji zabývala.

Praktická část pojednává o designu a samotné realizaci kolekce softballové obuvi a dresu. Jsou zde uvedeny informace o společnosti Botas a. s., která poskytla podmínky pro realizaci mé práce, a dále informace o sportovním oddílu Snails Kunovice.

Práce je podložena dotazníkovým výzkumem, který měl významný vliv na tvorbu modelů a jeho výsledky jsou součástí praktické části.

## **I. TEORETICKÁ ČÁST**

## 1 VZNIK A VÝVOJ SOFTBALLOVÉ OBUVI

*„Sportovní aktivity jsou tak staré, jako lidský soutěživý duch. Organizovaný běh a bruslení, například, se pořádají po staletí. Nicméně speciální sportovní boty jsou ve velké rodině obuvi poměrnými nováčky.“ [1, s. 24]*

### 1.1 Softball a baseball

Pro správné uchopení tématu je třeba nahlédnout do historie a pravidel sportů softballu a baseballu a analyzovat tak podmínky vzniku a vývoje obuvi určené těmto sportům.

Softball je týmová sportovní hra pálkovacího typu, která vznikla koncem minulého století na základě úprav pravidel baseballu. Proto se v základních principech softball a baseball shodují. Softball je vhodnější pro začínající hráče a rekreační sportovce, neboť je méně náročnější na materiálové vybavení, prostor a ve srovnání s baseballem je také bezpečnější. Důležitým rozdílem je, že softball mohou hrát muži i ženy, kdežto v případě baseballu se jedná pouze o zastoupení mužských kolektivů. Přestože je softball týmovou hrou, výsledek je velmi ovlivněn individuálními výkony hráčů, neboť jedno správné zpracování, odhození, či odpálení míče může zajistit ve vteřině prohru i výhru celého utkání. Ovšem bez spolupráce mezi všemi hráči, vnitřního i vnějšího pole, by hra nebyla možná, proto se ani zde, nesmí podceňovat podpora týmového ducha a zodpovědný přístup hráčů. [2, s. 9, 10]

Pro softball i baseball jsou charakteristické tyto herní činnosti : házení a chytání míče do rukavice, odpalování a běh. Především se jedná o sprint, což je rychlý běh na krátkou vzdálenost s prudkým zastavováním, opětovným startem a možnou změnou směru. I proto je velmi důležité, jakou má hráč obuv, neboť ta by měla tento pohyb usnadňovat, při tom však nohu pevně fixovat a chránit.

#### 1.1.1 Historie a současnost softballu a baseballu

Původ těchto her je datován již do roku 1300, kdy se na anglickém venkově mlékaři bavili hrou Stool Ball. Její název se odvíjel od stoliček okolo kterých hráči obíhali, pokud se trefili holí do míčku. Až v 18. století byly stoličky vyměněny za kolíky zaražené do země

a hra byla nazývána Goal Ball. O tuto změnu se zasloužili především studenti mezi kterými byla hra velmi oblíbená.

Ve stejném časovém období se poprvé objevuje sousloví Base-Ball, tento fakt je uveden v Little Pretty Pocketbook vydané v roce 1762. Do USA se hra dostala pod názvy jako jsou Town Ball, Boston Ball nebo Rounders. Pojem baseball byl ustálen o něco později. V roce 1846 se sehrálo první utkání podle nových pravidel. Oblíbenost se velmi rychle stupňovala a v roce 1876 byla založena Národní baseballová liga profesionálních klubů. V krátkém časovém sledu byla ustanovena také konkurenční Americká liga, která podporovala především venkovské týmy. Současně s nimi vznikaly a zanikaly další menší ligy a soutěže, ovšem pouze tyto dvě se udržely až dodnes a tvoří Hlavní americkou ligu, tzv. Major League. Ta v roce 1995 registrovala na stovku klubů.

Důležitým mezníkem jsou pro každý sport Olympijské hry. Baseball měl svou první neoficiální premiéru již na třetích letních Olympijských hrách v Saint Louis roku 1904. První medaile v tomto sportovním odvětví byly udíleny až v roce 1992 v Barceloně, do té doby se jednalo pouze o sport ukázkový a na Olympijských hrách se sehrávala jen exhibiční utkání. Baseball se dále rozvíjel velmi rychle především na území USA, Kanady, Evropy, ale také ve státech jako jsou Korea, Tchajvan a Japonsko. Pozadu však nezůstalo ani území Střední Ameriky. [2, s. 10, 11; 3]

Počátky softballu jsou datovány až do konce 19.století. Dá se říci, že vznikl jako přípravná hra pro baseballové hráče, kteří během zimního období trénují v tělocvičnách. Proto bylo nutné přizpůsobit hrací plochu a pravidla tomuto prostoru. Konkrétně se jednalo o zvětšení míče, zkrácení pálky a zmenšení hřiště; tyto korekce jsou pro softball platné dodnes. Hra byla známá pod názvem indoor-outdoor. Až do roku 1920 jsou používány názvy jako playgroundball, softbaseball, baseball for women, a ani principy hry nejsou jednotné. K určitému sjednocení dochází až v roce 1930, kdy jsou stanovena základní pravidla a uspořádán první veřejný turnaj. Oficiální název softball se začal používat v době konání prvního mezinárodního turnaje, který se odehrál při příležitosti světové výstavy v Chicagu v roce 1933. Dalšími důležitými mezníky jsou rok 1952 – založení ISF – International Softball Federation a letopočty 1965 a 1966; od těchto let se pravidelně pořádají Mistrovství světa pro ženy a pro muže. [2, s.10, 11]

## Historie pálkovacích her u nás

Pálkovací hry byly v našich končinách velmi oblíbené a to především koncem 19. století. Mezi nejznámější patřily velký pasák, špaček, barborky atp. Nicméně počátek 20. století těmto hrám příliš nepřál a s rozvojem sportů jako je házená, basketbal a fotbal, pálkovací hry upadají. Objevuje se pouze playgroundball a až ve 30. letech se hraje Brněnská liga baseballu. V těchto letech je také vydána kniha autorů Janouška a Chudoby: *Volleyball a baseball*. Politické události, jako okupace ČSR, navíc omezily rozvoj baseballu a softballu na úplné minimum, hrál se pouze v Brně a v Modřanech.

Literatura zabývající se těmito sporty, se na našem trhu objevovala pouze sporadicky; mimo knihy autorů Janouška a Chudoby, se této problematice věnoval ještě Jaroslav First ve své příručce *Učme se hře, kterou hrají milióny*, z roku 1947. Dále byly v 50. letech vydána skripta doc. Františka Stibitze *Sportovní hry III – Pálkovaná*, která se na dlouhou dobu stala jediným zdrojem informací pro zájemce tohoto sportu. V 50. a 60. letech se konkrétně softball hraje převážně v Praze, v Brně, Hradci Králové a v Přerově, a také se pořádají první neorganizované turnaje.

Prudší rozvoj nastává až v roce 1963, kdy byla založena softballová sekce při OV ČSTV v Praze. A roku 1965 byl ustanoven Svaz softballu a baseballu MV ČSTV Praha. Ovšem jeho „samostatnost“ byla odsouhlasena až v roce 1976 pod vedením Aleše Hraběty. Záhy, po rozdělení Československa, zaniká v prosinci 1992 Federální svaz softballu a baseballu a vznikají dva jednotlivé svazy – Česká baseballová asociace (ČBA) a Česká softballová asociace (ČSA). [2, s. 11, 12; 4; 5]

### 1.1.2 Základní rozdíly mezi softballem a baseballlem

Za důležitý fakt lze považovat, že baseball je určen pouze pro muže, kdežto softball mohou hrát i ženy. Určité typy softballových her umožňují dokonce smíšená družstva. Ve stručnosti by se dále rozdíly mohly dělit do tří kategorií.

#### 1. Rozměrové rozdíly

- **Rozměry hřiště.** Softballové hřiště je tvořeno vnitřním polem ve tvaru čtverce o délce strany 18m a vnějším polem, které má podobu pravoúhlé kruhové výseče, jejíž minimální délka je pro ženský softball 60 m a pro

mužský 70 m, kdežto délka základní čáry výseče baseballového hřiště je 97,5 m. Uvedené vzdálenosti jsou minimálními hodnotami.

- **Velikost pálky a míče.** V tomto případě se uvádí hodnoty maximální. Délka softballové pálky může být 86,36 cm a nejširší místo kruhového průřezu nesmí přesahovat 5,72 cm. Rozměry velikosti míče opět odpovídají rozdílné náročnosti těchto sportů. Pro baseball je určen míč menší, s obvodem 229 – 235 cm, přičemž pro míč softballový je stanovena obvodová míra 30,2 – 30,8 cm. Oba míče se zhotovují především z tvrdé polyuretanové výplně, která je potažena usňovými dílci specifického tvaru, jež jsou typickým způsobem sešity pomocí velkých silných stehů.
2. **Způsob nadhazování míče.** V softballu se praktikuje nadhoz pouze spodním obloukem, zatímco baseball má možností více, ale převážně se nadhazuje obloukem horním.
  3. **Chování běžců mezi metami.** Během baseballového nadhozu smí běžec stát kdekoliv mezi metami, přičemž ho může vzhledem k postavení polař snadněji vyautovat. V softballovém utkání běžec opouští metu až po vypuštění míče z ruky nadhazovače. [4; 5]

### 1.1.3 Softball

#### Stručná softballová pravidla

Zápas hrají dvě devítičlenná družstva. Hráči v útoku neboli pálkaři a v obraně – polaři, mění po každé směně své pozice. Pálkaři nastupují podle stanoveného pořadí do pálkařského boxu, který je naznačen po obou stranách domácí mety a jejich cílem je odpálit soupeřův nadhozený míč do pole. V nejlepším případě tak, aby mohl během doby, kdy obrana tento míč zpracovává oběhnout co nejvíce met. Po odpálení se tedy z pálkaře stává běžec po metách, který jimi postupně probíhá. Pálkař musí po zdařilém odpalu co nejrychleji běžet na první metu. V případě, že doběhne ještě před příhozem polaře a metu získá, jde na řadu další pálkař. Po úspěšném odpalu spoluhráče může pokračovat na další mety, avšak na žádné metě nesmí zůstat dva hráči současně. Pokud běžec proběhne všemi čtyřmi metami, získá bod.

Pro softballové utkání je stanoveno sedm směn. Každé družstvo se tedy vystřídá sedmkrát na pálce a sedmkrát v poli. V případě, že družstvo vede a nastupuje v poslední půlsměně na pálku, se tato směna nedohrává a platí aktuální výsledek. Pokud je stav nerozhodný směny se nastavují až do rozhodnutí výsledku.

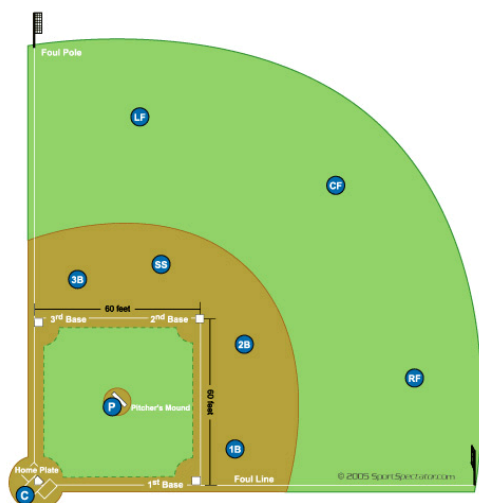
Úkol polařů je dovořeným způsobem zabránit postupu soupeřů, zamezit jejich doběhnutí na domácí metu a především je vyautovat, tzn. vyřadit ze hry. Po vyřazení třech protihráčů se mění role týmů a družstvo, které autů dosáhlo nastupuje na pálku.

Pozice většiny hráčů nejsou přesně stanoveny. Závazné postavení je určeno pouze u dvou postů. Nadhazovače, který se musí během zahájení nadhozu dotýkat nadhazovací mety oběma nohama a zadák neboli catcher, jež musí být po zahájení nadhozu ve svém území za domácí metou. Pro ostatní polaře platí pouze jediné pravidlo a to, že se v době nadhozu musí pohybovat uvnitř hřiště. [4; 6, s. 5-46]

### **Hrací povrch**

Ať se jedná o hřiště softballové či baseballové, vždy se hráči během jednoho utkání pohybují po několika typech povrchu. Jedná se o antuku, trávu, štěrk, písek a škváru, čili povrchy, na kterých je nutné používat speciální obuv, která by zabraňovala prokluzování při jakémkoliv pohybu. Oba sporty se odehrávají venku, proto je také nutné počítat s různými povětrnostními podmínkami a k této skutečnosti pak přizpůsobit vybavení hráče. Tím se ještě více zvyšují nároky na kvalitu obuvi, neboť musí odolávat nízkým i vysokým teplotám, častému vlhku (vnitřnímu i vnějšímu), nečistotám, hrubým písčitém a nerovným povrchům.





Obr. 1 Základní schéma softballového hřiště



Obr. 2 Softballové hřiště v Kunovicích

## Výstroj hráče

Nejnovější softballová pravidla uvádí povinnost správného obutí, která je platná pro každého hráče. Oficiálně je uznávána obuv z textilu, usně a dalších podobných materiálů. Ovšem textilní obuv se kvůli trvanlivosti svršku v tomto sportovním odvětví již nevyrábí. Další kontrolovanou částí obuvi je podešev. Ta může být buď s hladkým profilem nebo s některými typy kolíků. Využívány mohou být plastové, nylonové, polyuretanové i ploché kovové hroty, pokud jejich délka nepřesahuje 1,9 cm. V soutěžích mladistvých není možné užívat kovových kolíků a obuv s ostrými jehlanovitými hroty je zakázáno nosit ve všech kategoriích.

Jak jsem již zmínila, obuv softballová se od baseballové (na rozdíl od pravidel her) neliší. Proto níže uvádím citace pravidel užití softballové i baseballové obuvi, které nastiňují přísné podmínky obutí hráčů.

### KAPITOLA III – VÝZBROJ A VÝSTROJ, § 7

*„Všichni hráči musí být obuti. Obuv má být buď plátěná, nebo kožená nebo z imitace těchto materiálů. Podrážky mohou být buď hladké, nebo s výstupky z měkké nebo z tvrdé gumy. Speciální obuvi s kovovými výčnělky na podpatcích a na podrážkách se může používat, jestliže výčnělky nepřesahují úroveň podrážky o více než 1,91 cm. Zakázány jsou kovové kolíky kónického tvaru, jejichž uspořádání a tvar jsou podobné jako u hřebů na tretrách.*

*V soutěžích a utkáních dorostu a žactva je zakázáno používat obuvi s jakýmikoliv výstupky.*“ [6, s. 19]

*„Pro softball i baseball používají hráči speciální obuv tzv. spikes. Ta má na podrážce ploché kovové nebo umělohmotné hroty, které umožňují hráčům dobrý pohyb po hřišti i v případě mokrého povrchu. Muži většinou používají kovové hroty a ženy umělohmotné. Je možné hrát i v kopačkách, ale nesmějí mít kovové hroty. Pro běh po metách se nesmějí používat atletické tretry.*“ [2; s. 24]

*„Tak jako v jiných sportech, závisí typ použité obuvi na tom, jestli je povrch z přírodní nebo umělé trávy. Obuv používaná na přírodní trávě má na patách a špičkách našroubované destičky; ostré hroty nejsou povoleny.*“ [3; s. 24]

Obuv ovšem není jediným povinným vybavením hráčů. Nezbytnou součástí je také rukavice, která slouží k chytání míče. Je zhotovena z velmi pevné usně, nejčastěji hověziny, svázaná silnými usňovými řemínky. Existuje mnoho druhů, které se liší svým tvarem a velikostí. Podle této konstrukce jsou rukavice určeny vnějším nebo vnitřním polařům. Zcela jiné rukavice využívá polař na první metě a catcher (zadák).

Při každém startu na pálce musí mít pálkař helmu, která je povinná i pro další pohyb po metách. Některé helmy jsou opatřeny mřížkou, konkrétně se jedná o pozice zadáka a hlavního rozhodčího. Pálkař má možnost zvolit přilbu bez mřížky nebo s ní.

Vzhledem k poměrně vysokému nebezpečí zranění je nutné, aby se hráč chránil i dalšími ochrannými prostředky. K dispozici jsou chrániče zubů, slajdovací chrániče, které jsou určeny pro bezpečný skluz na metu, chrániče loktů a kotníků při startu na pálce atd.

## 1.2 Historie softballové obuvi

Bylo velmi náročné získat dostatek relevantních materiálů týkající se vývoje tohoto typu obuvi. Proto byly následující údaje ověřovány a srovnávány s informacemi z několika různých zdrojů; využity byly dobové fotografie, letáky a plakáty.

V počátcích baseballu, jež jsou datovány do poloviny 18. století, byla ke hře využívána obuv vysokého střihu, určená pro atletiku, která se vyráběla z plátna. V roce 1870 začaly obuvnické firmy používat pro výrobu tohoto typu obuvi useň (pro zvýšení odolnosti), neboť plátno se velmi rychle ničilo. Národní baseballová síň slávy uvádí, že od roku 1880 až do 20. století byla nejužívanějším materiálem pro výrobu baseballové obuvi klopání useň. Kolíky a hroty se na původní baseballové obuvi nevyskytovaly.

Spikes se pro baseball a následně pro softball vyvíjely již od 2. poloviny 19. století, kdy byly sehrány první oficiální zápasy. Umožňovaly hráčům lepší pohyb jak po přírodní tak i umělé trávě. Současně poskytovaly určité výhody na některých pozicích např. na nadhazovacím kopci (pouze u baseballu). [7]

Dle Národní baseballové síně slávy byly první kopačky pro pálkovací hry vyrobeny v letech 1860. Prvním výrobcem této obuvi byla firma A. G. Spalding, založena baseballovou hvězdou Albertem Spaldingem, která se zabývala produkcí sportovního zboží. Cena baseballových kopaček se tehdy pohybovala kolem 30 centů za jeden pár. [8]

Dle dalších zdrojů je vývoj baseballové obuvi velmi podobný vývoji obuvi pro americký fotbal. Zásadní rozdíl mezi obuví pro pálkovací sporty a obuví pro americký fotbal byl ve tvaru kopyta, přičemž fotbalová obuv se vyznačovala ostřejší špicí. Přestože baseball ani softball již nejsou v Americe nejčastěji hraným sportem, je tato země stále považována za domov baseballu, a proto jsou veškeré inovace týkající se tohoto typu obuvi testovány a schvalovány v USA.

Někdy je softballová obuv označována za lehčí baseballovou, zřejmě z důvodů, že v počátcích byl softball pouze rekreační formou baseballu, a proto nebylo nutné užívat profesionální obuvi z pevných trvanlivých materiálů. [9, s. 83,84]

### 1.2.1 Vývoj podešve

Baseballová a softballová obuv je od ostatní sportovní obuvi velmi odlišná. Je navržena tak, aby zajišťovala co nejvíce pohodlí a současně podporovala přilnavost k povrchu při pohybu na hřišti, kterou zajišťuje především spodková část obuvi, jež prošla velkým vývojem.

Podešev byla původně hladká, vyrobená z pevné usně. Velmi brzy se ale začaly užívat syntetické materiály a různé typy hrotů, které usnadňují běh po přírodním travnatém nebo

písčitém povrchu. Aktuální podoba této části obuvi je ve formě monolitní nástříkové podešve se zabudovanými hroty, případně s výpustky pro kolíky šroubovací.

Hráči si začali připevňovat kovové hroty na podešve své obuvi již v roce 1870. Tyto hroty byly velmi podobné těm, které se aplikovaly na obuv golfovou. V následujícím desetiletí si hráči připevňovali na obuv kovové plíšky, které byly zahnuté dolů v místě špičky a v patě. Tyto zahnuté plátky se již velmi podobaly současným moderním kolíkům, byly levnější a jednodušší pro aplikaci než jednotlivé hroty. V roce 1976 byly kovové hroty, které se používaly na golfovou obuv, pro pálkovací hry definitivně zakázány.

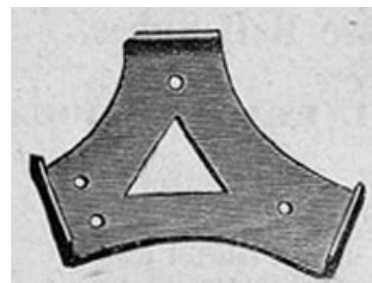
Vývoj podešve byl ve velké míře ovlivněn vynálezem umělého trávníku v roce 1960, který se brzy objevil na mnoha hřištích. Někteří hráči si proto kovové kolíky sundávali a jiní používali obuv s plochou podešví, aby trávník neničili. V roce 1970 byla vyrobena baseballová obuv určená přímo pro hru na umělé trávě. Ta měla malé gumové špunty umožňující pohyb po umělém povrchu, aniž by byl ničen. V roce 1980 pak výrobci obuvi představili kratší plastové kolíky. V dostupných informačních zdrojích bohužel nebylo možné dohledat konkrétní rozměry. [7]

### Kovové kolíky

Většinu současných hráčů můžeme vidět v obuvi s kovovými kolíky, jejichž původ je datován do roku 1870. Již po několika málo letech se tvar kolíků velmi podobal současným hrotům. Jednalo se o kovové ohnuté plátky, umístěné zprvu v přední nášlapné později i patní části podešve.



Obr. 3 Ukázka upevnění kovových ploch, r. 1875



Obr. 4 Kovový plát, r. 1888

### Plastové kolíky

Jak již bylo výše zmíněno, kopačky s plastovými kolíky byly zavedeny jako reakce na vývoj umělého trávníku. Obuv s těmito hroty byla v 80. letech masově vyráběna a tedy lehce dostupná. [7; 8]

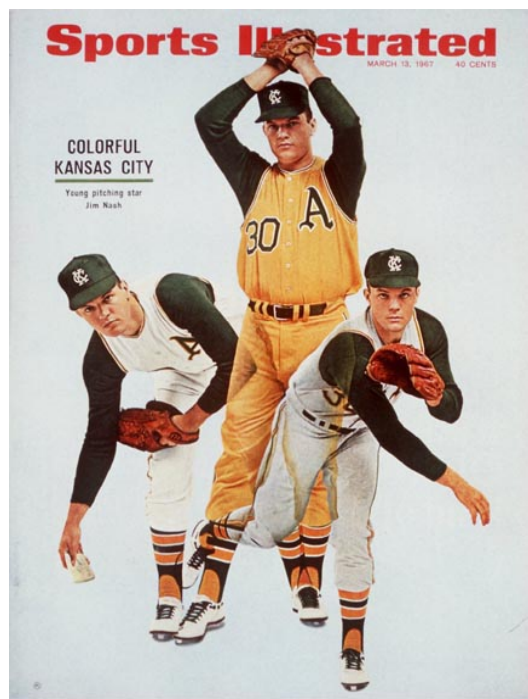
Stejně jako v současnosti byly i v minulosti spikes vyráběny v mnoha variantách. Bylo možné zakoupit obuv se stabilními kovovými, gumovými později i plastovými kolíky, ale existovala také varianta s možností výměny jednotlivých hrotů. Tento systém umožňoval přizpůsobení obuvi různým úrovním soutěží.

#### 1.2.2 Barevnost a materiál spikes

Barevnost spikes zpočátku určoval vrchový materiál, kterým bylo plátno v přírodních světlých tónech. Od konce 19. století tvořily převážnou část svršku obuvi tmavé usňové dílce, jež se postupně staly dominantními a useň tak zcela nahradila původní textilní materiál. Jednalo se o klokaní useň a chromočiněnou hovězinu v černých barvách. Černý odstín se tak stal do 60. let 20. století typickým pro tento produkt. Avšak v 60. letech se objevuje obuv, jejíž barevný design korespondoval s dresy jednotlivých týmů. Tento trend byl odstartován družstvy Kansas City Athletics a Chicago White Sox. Tým Kansas City představil svou novou vizáž i v časopise Sports Illustrated v letech 1967 s podnázvem Colorful Kansas city. Jejich obuv navazovala na světlou variantu dresů s bílými a černými pruhy na tzv. „štulpnách“ a bílým znakem na kšiltu. [10]



Obr. 5 Spikes značky Spalding, r. 1967



Obr. 6 Obálka časopisu Sports Illustrated,r. 1967

### 1.2.3 Jednotlivé modely

Již v roce 1875 katalog Ward B. Snyder's představuje sportovní zboží různého typu, mezi kterým se objevuje i baseballová obuv Bostonského stylu; jednalo se o kotníkovou obuv tehdy typického nártového stříhu. Svršek byl vyroben z kvalitního bílého plátna, doplněn usňovou špičkou a podešví, jejíž pevnost zajišťoval ocelový klenek. Cena za pár byla určena na 2,25 dolarů a zajímavou nabídkou pro týmy byla možnost množstevní slevy, která činila 24 dolarů za 12 párů. Součástí nabídky byl také stejný model v nadstandardním provedení. Použitým materiálem bylo opět bílé plátno doplněno usňovými dílci, konkrétně z telecí usně dodávané francouzským trhem. Podkroužkové dílce, patní, kotníkové a nártové usňové pásky zajišťovaly větší pevnost obuvi, samozřejmostí byla typická usňová špička. Cena tohoto modelu byla vyšší, 4 dolary a 50 centů a za dvanáct párů 48 dolarů. [8]

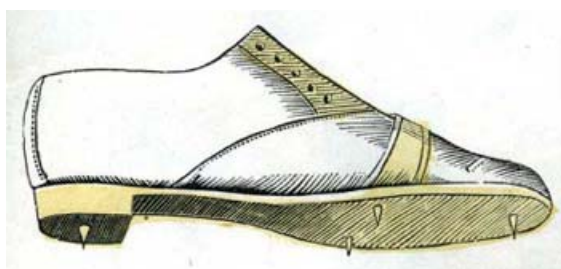


Obr. 7 Nadhazovač Mc Bride, r.1874

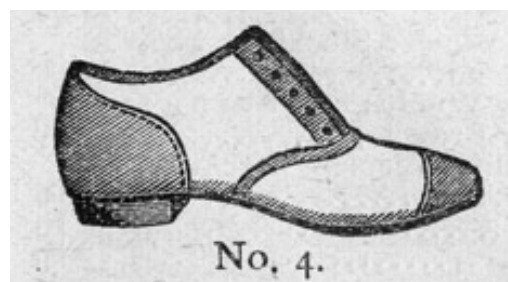


Obr. 8 Bostonská baseballová obuv, r. 1875

Dalším typem obuvi byla polobotka, tzv. Oxfordská baseballová obuv. Opět vyráběna z jemného bílého plátna, nechyběly součásti jako klenek, usňová podešev a nártový zpevňující pásek. Cena za pár i za tucet párů byla stejná jako u výše uvedeného modelu. Další zajímavostí bylo, že si zákazník mohl obuv objednat a nechat si ji doručit poštou za příplatek 30 centů a v případě, že se jednalo o hromadnou objednávku bylo doručení na účet firmy. [8]



Obr. 9 Oxfordská baseballová obuv, r. 1875



Obr. 10 Oxfordská baseballová obuv, r. 1889

Všechny tyto modely mají oblast šněrování zpevněnou dílcem z usně nebo jiného pevnějšího materiálu. Na obrázku 10 můžeme pozorovat mladší variantu Oxfordské baseballové obuvi. Rozdíl je především v celkové pevnosti, která souvisí s použitím většího počtu us-



ňových dílců. Na tomto modelu, vyrobeném v roce 1889, jsou patrné změny v liniích jednotlivých dílců a především pak ve zpevnění jejich okrajů.

#### 1.2.4 Oficiální baseballový průvodce

Tzv. Spalding's official baseball guide byl vydáván firmou A.G. Spalding and Bross. Mezi lety 1889 až 1939 vyšlo celkem 35 příruček, které veřejnost seznamovaly s „nováčkem“ ve sportovním odvětví. Obsahovaly veškeré informace týkající se dění v baseballovém světě nejen pro fanoušky, ale i aktivní sportovce. Seznamovaly s pravidly, členy týmů, výsledky zápasů, soutěží atp. Zahrnovaly také nabídku produktů firmy Spalding. [11]



Obr. 11 Titulní strany Spalding's official baseball guide

Firma A. G. Spalding and Bross uvádí v roce 1889 na trh speciální ručně vyráběnou baseballovou obuv z klokaní usně (viz Obr. 12). Pro tento model byl typický kotníkový střih a nízký podpatek. Snížené šňorování umožňovalo stáhnutí chodidla podle individuálních potřeb hráče, což dokazuje, že již v této době byl kladen důraz na komfort obuvi. Na přání zákazníka mohla být obuv opatřena kování ve špici a patě, které bylo poskytnuto bez dalších poplatků. Společnost přijímala i speciální objednávky na individuální úpravu kopyt pro profesionální hráče, čímž si firma pojistila zájem zákazníka pro další nákup.

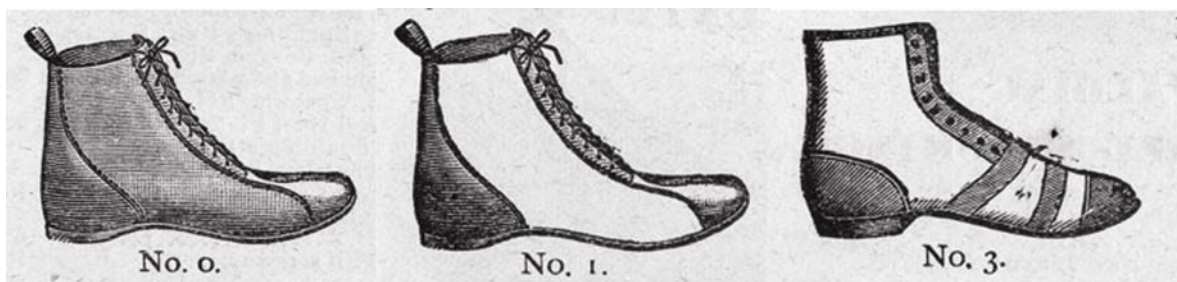
Měření nohy prováděli buď zaměstnanci firmy nebo sami sportovci, kteří měli k dispozici návod, jak si nohu přesně změřit – v jakých místech, co k tomu použít a jak postupovat. Své obuvnické umění firma rozvíjela ve spolupráci s Wm. Downingem, který se v té době

již několik let zabýval vývojem obuvi pro atletiku. Spokojenost tak byla zaručována vysokou kvalitou. [8]



Obr. 12 Model obuvi z klokaní usně, r. 1889

Reklama firmy Spalding v Oficiálním Baseballovém průvodci z roku 1889 uvádí také další varianty – Speciální ligovou obuv z telecí usně s přírodním povrchem líce. Dále Speciální plátěnou baseballovou obuv, vyráběnou z velmi jemného plátna. Taktéž byla nabízena praktická obuv pro amatéry, celoplátěná s nártovými pásky z pevnějšího typu plátna. K dostání byla i obuv z druhořadého plátna i z plátna ve třetí kvalitě za nižší cenu. [8; 11]



Obr. 13 Typy baseballové obuvi značky Spalding, r. 1889

## 2 ANALÝZA TRHU

V současné době působí na trhu mnoho firem, které se zabývají výrobou obuvi typu spikes. Avšak jen málo z nich se vyznačuje dlouholetou tradicí a specializací pouze na produkty pro baseball a softball. Jedná se především o firmy Spalding, Rawlings, Mizuno a Louisville Slugger, které za dobu svého působení dosáhly vynikající úrovně svých výrobků – jak obuvi, tak i dalšího doplňkového zboží. Obecně se produkty pro pálkovací hry vyznačují obdobnou formou, která není závislá na individuálním designu jednotlivých firem, neboť je pro ně primární navázání na tradici, jež spočívá především ve využití kvalitních materiálů a vystižení charakteru těchto sportů. Design softbalové a baseballové obuvi se tedy vyznačuje určitou pevností a uzavřeností linií a tvarů, které jsou zároveň velmi dynamické. Barevnost je převážně tmavší vzhledem k tomu, že dochází ke kontaktu s přírodními povrchy. Níže jsou chronologicky seřazeny nejvýznamnější firmy, zabývající se výrobou spikes a následuje stručné představení některých z nich.

- Spalding A.G. – Spalding, USA – 1876 – Baseball
- Rawlings – Rawlings, USA – 1888 – Baseball
- Mizuno – Mizuno, Japan – 1906 – Volleyball, baseball
- Brooks Shoe – Brooks, USA – 1923- jen baseball
- Franklin Sports Ind. – Jaclar, USA – 1945 – baseball a box

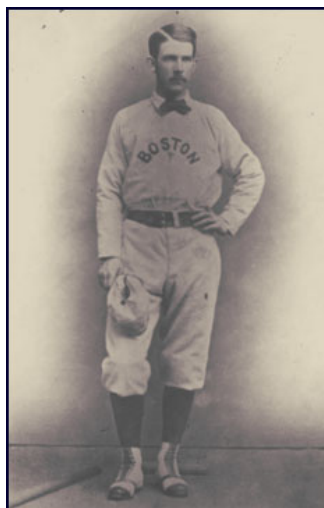
[9, s. 91-117]

## 2.1 Spalding



Obr. 14 Logo společnosti Spalding

Firma nese jméno po svém zakladateli, kterým byl Albert Goodwill Spalding, jež byl v roce 1871 profesionálním baseballovým nadhazovačem za tým Boston Red Stockings. Dále působil také v týmu Chicago White Stockings



Obr. 15 Albert Spalding

V roce 1876 Spalding ukončil svou baseballovou kariéru a v Chicagu otevřel se svým bratrem Waltrem malý obchod se sportovním zbožím. Své baseballové zkušenosti Albert zkombinoval se svými obchodními schopnostmi, díky čemuž se malá firma rychle rozvíjela. Zajímavostí je, že míč, který vyrobili v roce 1876, byl po téměř 100 let oficiálním míčem Hlavní Baseballové ligy a následně i Národní a Americké ligy. Spalding je také prvním autorem oficiálních pravidel a průvodce pro baseball z roku 1878. O rok později firma otevřela továrnu na výrobu pálek a do roku 1889 jich prodal téměř milión.

Spalding vlastnil deset velkých továren rozmístěných po celých Spojených státech, které se zabývaly výrobou sportovního oblečení, baseballových a tenisových balónů, dále výrobou kol, lodí, sportovní obuvi a dalšího sportovního zboží. Postupně firma rozšiřovala svůj

sortiment o produkty pro basketball a volejbal. Následně inovovali technologii výroby míčů, rukavic a doplňků pro různé sporty a této činnosti se primárně věnují dodnes. [12]



Obr. 16 Produkty Spalding

## 2.2 Rawlings



Obr. 17 Logo společnosti Rawlings

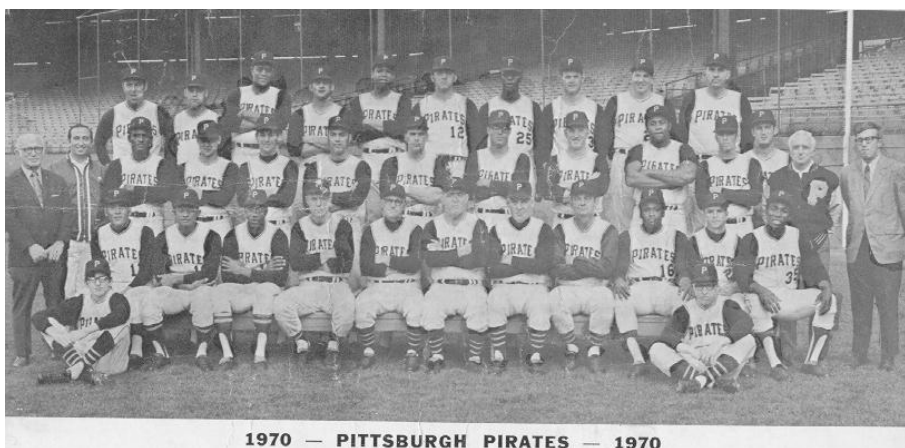
Vznik společnosti je datován do roku 1887, kdy si bratři George a Alfred Rawlings otevřeli malou prodejnu v St. Louis pod názvem *Sportovní zboží Pioneer*. Firma se tehdy zabývala prodejem rybářských potřeb, zbraní, baseballového, fotbalového, golfového a dalšího sportovního zboží. Zájem o produkty prudce stoupal a již o dva roky později se bratři pustili do samotné průmyslové výroby, která byla podpořena spoluprací s Charlesem W. Scudderem. Od roku 1890 společnost vyrábí spikes z klokaní usně.

Firma Rawlings se představila i s rameny vycpávkami pro fotbalisty. Následovaly první fotbalové a baseballové dresy, jež byly užívány profesionální ligou v roce 1907. Velmi významným byl také rok 1919, kdy byla navržena rukavice s odděleným palcem

a ukazováčkem; autorem této modernizace byl Bill Doak, hlavní nadhazovač týmu St. Louis Cardinals. Rawlings postupně zesiloval svou pozici na sportovním trhu a ve druhé polovině 20. století se stal čtvrtou nejsilnější společností v USA.

Psal se rok 1955, když byla firma skoupena společností A. G. Spalding & Bros a.s., která byla tehdy druhou největší společností v USA. Rawlings se tehdy zabýval výrobou baseballových i softballových rukavic, míčů, obuvi a dalšího sportovního zboží. Velmi brzy ale Federální obchodní komise rozhodla o nutném rozdělení těchto dvou firem z důvodu porušování antimonopolních zákonů. Společnost Spalding tedy prodala Rawlings soukromým investorům přibližně za 20 milionů dolarů a její stávající generální ředitel rozhodl o přejmenování na Rawlings Corp. Společnost se tak stala jedinou firmou na sportovním trhu, která byla v soukromém vlastnictví.

V roce 1967 firma bohužel přestala vyrábět veškerou sportovní obuv, a to z důvodu expanze zahraničního trhu a především také z důvodů eliminace dovozu klokaní kůže.



Obr. 18 Roku 1970 byl Rawlings hlavním sponzorem Pittsburgh pirates

Společnost se v následujících letech neustále rozdělovala dle různých výrobních specializací. Baseballový profil firmy se začal intenzivněji utvářet roku 1979, kdy Rawlings nahradil společnost Spalding a stal se tak hlavním dodavatelem profesionální baseballové ligy. V témže roce pokryla společnost i poptávku amatérské a softballové divize.

Výroba obuvi pokračovala až v roce 1989 ve spolupráci se společností Made in Tchajwan a zabývala se baseballovým, softballovým a fotbalovým sortimentem. Vyráběna byla obuv s kovovými i pryžovými hroty.



Za velmi kvalitní kolekci se považovala Kangaroo Hide & Hide, nicméně na trh uváděli i levnější série ze syntetických materiálů, od kterých velmi brzy upustili, vzhledem k nízké poptávce. [13]

Snad jako každá jiná společnost se i Rawlings potýkal s problémy. Především koncem 90. let po ukončení a neobnovení smlouvy s hlavní baseballovou ligou; bylo nutné jmenovat nového prezidenta, který by byl schopen situaci vyřešit. Tržby se ale nedařilo zvyšovat, byl tedy jmenován další generální prezident Carl Shields. K pozitivním změnám došlo až díky výrobě hotelového oblečení, nicméně Rawlings nezapomínal ani na svou baseballovou linii a od roku 1994 se stává hlavním dodavatelem 18 menších ligových soutěží a tuto pozici si udržuje až do roku 2000. Své působení rozšiřuje do Kanady do oblasti baseballového i hokejového vybavení. Brzy také započala opět produkce pro volejbal a fotbal.

V roce 1997 činil tržební podíl baseballového a softballového vybavení 55%, dnes je tento podíl téměř 100%. Tudíž je v současnosti společnost považována za předního výrobce toho zboží, vyznačujícího se především kvalitou materiálu složení, ale i tradičním pojetím designu, typického pro pálkovací hry. [14]



Obr. 19 Produkty Rawlings



### 2.3 Louisville Slugger



Obr. 20 Logo společnosti Louisville Slugger

Je zřejmé, že sporty jako je softball a baseball mají charakteristický vzhled nejen obuvi, ale i dresů, pálek, rukavic a dalšího vybavení. Právě proto je zde uvedena také firma Luisville Slugger, která se sice zaměřila pouze na produkci doplňků k těmto sportům, nicméně její design se vyznačuje obdobnými rysy.

Jedná se tedy o firmu, která nabízí baseballovým a softballovým hráčům pálky, dálkařské rukavičky i polařské rukavice, ochranné helmy, vybavení pro catchery, tašky a další doplňky. Kromě tohoto sortimentu se zabývají i výrobou pálek „na míru“.

Louisville Slugger působí na trhu již 120 let. Historie firmy se začala psát v roce 1884, když se 17 letý John A. "Bud" Hilleriche šel podívat na baseballový zápas Lousville Eclipse v Major league. Bud pracoval od 80.let 19. století ve firmě svého otce, která se zabývala zpracováním dřeva, se sídlem v Louisville. Ve výše zmiňovaném zápase hvězda týmu Pete Browning zlomil pátku, Bud ji vzal k otcí do dílny a vyrobil novou ručně vyřezávanou, se kterou Browning následující den třikrát odpálil hit.

Browning o svém "novém výrobci" řekl spoluhráčům, a ti v čím dál větším počtu chodili do obchodu pana Hilleriche. Toho ale nezajímala výroba pálek, budoucnost firmy viděl ve schodišťových zábradlích, sloupcích a máselnících. Jednu dobu dokonce baseballové hráče ze svého obchodu vyháněl. Bud však ve svém úsilí vytrval a když otec viděl jeho nadšení, polevil ve své zarputilosti. Další léta již pojednávají o samotném baseballovém zaměření firmy.

V roce 1894 převzal Bud od otce firmu a jméno "Louisvella Slugger" zaregistroval na americkém patentovém úřadě. Do roku 1923 se Lousville Slugger stal firmou prodávající více pálek než jakýkoliv jiný výrobce v USA. Baseball byl nejpopulárnější hrou v zemi a všechny její největší legendy jako Babe Ruth, Ty Cobb nebo Lou Gehrig hrály s pálkami

Louisville Slugger. Od doby, kdy Bud Hillerliche vyrobil první pátku pro Peta Browninga, uběhlo více než 125 let a firma Louisville Slugger prodala na 100 milionů pátek. Stala se tak bezpochyby nejpopulárnějším výrobcem tohoto sortimentu v celé historii baseballu.

Louisville Slugger stále vede na trhu dřevěných i hliníkových pátek. V současné době tyto pátky používá 60% všech hráčů Major League. V posledním desetiletí se podařilo sedmi šampionům americké univerzitní baseballové ligy dostat na vrchol s pátkami Louisville Slugger TPX. Výrobky této značky jsou v širokém zastoupení využívány i hráči softballu a baseballu v České i Slovenské republice. [15]



Obr. 21 Produkty Louisville Slugger

## **II. PRAKTICKÁ ČÁST**

### 3 DESIGN KOLEKCE SOFTBALLOVÉ OBUVI

Jelikož se na našem trhu nevyskytuje výrobce softballové obuvi, hledala jsem pro realizaci praktické části své diplomové práce firmu, zabývající se produkcí jiné sportovní obuvi. Jednou z nejvýznamnějších, je společnost Botas a. s., která věnuje se právě tomuto sortimentu. Proto jsem se rozhodla kontaktovat vedení společnosti a po konzultaci, kdy došlo k představení mého projektu, byly dohodnuty podmínky a forma spolupráce.

Firma Botas a. s. mi umožnila realizaci kolekce ve svých výrobních prostorách, čímž bylo dosaženo plné funkčnosti modelů. Poskytnuty byly svrškové, mezipodšívkové i podšívkové materiály, dále byla zajištěna samotná realizace modelů – krájení, kosení, zaklepávání a potisk dílců, kompletace a napnutí svršků, lepení a lisování podešví. Realizována byla také sítotisková síta pro potisk vybraných dílců. Velkým přínosem se pro mne stala konzultace s modelářem, panem Milanem Mlynářem i osobní účast při jednotlivých pracovních operacích přímo v provozu.

Před samotnou realizací kolekce jsem připravila složky se základními i krájecími šablonami pro každý model, které bylo nutné přizpůsobit úsporné skladnosti. Na horní straně byl zakreslen základní vzor obuvi se všemi detaily a informacemi o materiálech. Celková konstrukce svršku se odvíjela od řešení podšívky a možnosti jejího vhodného uzavření. Některé dílce byly modelovány tak, aby bylo možno využít stejných sekacích nožů a šablon pro všechny tři modely, což je důležitým ekonomickým faktorem v případě průmyslové výroby.

Design modelů byl částečně určen kooperací se softballovým oddílem Snails Kunovice. Záměrem bylo vytvořit obuv odpovídající „oddílovému charakteru“ i individuálním potřebám hráčů, které byly zjišťovány pomocí dotazníků. V této části jsou tedy umístěny grafy s výsledky výše zmíněného výzkumu.

### 3.1 Botas a. s.



Obr. 22 Vývoj loga firmy Botas a. s.

Obuvnictví na Skutečsku má dlouholetou tradici; první zmínky o ševcích ve Skutči se datují již do roku 1534. K samotnému založení firmy, tehdejší Botany, došlo dne 4. 7. 1949. Její výroba byla zaměřena především na pánskou vycházkovou obuv a v menším měřítku také na obuv bruslařskou a lyžařskou. Procentuální podíl výroby sportovní obuvi se neustále zvyšoval a v roce 1988 činil již 82, 9%.

V roce 1963 došlo ke změně v názvu a především k registraci obchodní značky Botas, která se zachovala dodnes. Zdůvodnění je následující – Bota-s jako sportovní a Bota-s jako Skuteč. Je snem každé firmy, aby se její název užíval přímo ve spojení s vyráběnými produkty. Toto může firma Botas a. s. považovat za velký úspěch, neboť pojmem *botasky* se u nás označuje i sportovní obuv jiných značek.

70. léta přinesla další pokrok. Byl postaven nový závod ve Skutči, zdokonaloval se výrobní postup a stoupala kvalita jednotlivých modelů. Roku 1973 se firma prezentovala již 230 vzory obuvi téměř pro všechny druhy sportovních odvětví. Svými výrobky zásobovala nejen domácí trh, ale i dalších 35 zemí po celém světě. Vrchol produkce se datuje do let 1983-1985, kdy podnik realizoval na 2 600 000 párů obuvi ročně a zasloužil si tak patřičná ocenění z jednotlivých veletrhů – z Brna, Liberce a Lipska.

V 90. letech vyráběla Botana pro světové značky jako Adidas, Puma, Riedell, Jackson a další zahraniční firmy. Roku 1992 došlo k uzavření smlouvy se společností Salomon A.G. Jednalo se o úspěšnou spolupráci zahrnující výrobu sportovní obuvi velmi náročného typu, např. obuv pro snowboarding, lyžařskou běžeckou obuv a obuv pro trekking. Spolupráce byla v roce 2001 omezena kvůli změně vlastnictví firmy Salomon, ale v menším rozsahu probíhá dodnes.

Zvýšení konkurenceschopnosti Botany zajistila společnost Benal, s.r.o., která se stala v roce 1995 hlavním vlastníkem firmy. K úplnému sjednocení názvu na současný Bo-

tas a. s. došlo 1. 1. 2000, k tomuto datu bylo vytvořeno také nové logo a výroba se tehdy orientovala na zimní sportovní obuv již z 90%.

Společnost Botas podporovala v minulosti tak i dnes mnoho významných českých i zahraničních sportovců. Mezi nejznámější patří sourozenci Eva a Pavel Romanovi, kteří obsazovali první příčky mnoha českých i světových soutěží v oblasti krasobruslení. Z jednotlivců se dále jedná o skokana na lyžích Jiřího Rašku, mistra světa v nohejbale Petra Bubniaka, běžkaře Dušana Kožíška atd. V rámci kolektivů je společností Botas podporována slovenská a česká nohejbalová reprezentace.



Obr. 23 Dušan Kožíšek



Obr. 24 Petr Bubniak

Velký úspěch slavila firma Botas díky projektu studentů Jana Klosse a Jakuba Korouše, kteří vytvořili redesign modelu Classic. Ucelená koncepce projektu si zasloužila tato ocenění : první místo ED-Awards 2008, třetí místo Czech Grand Design, první místo za Výrobce roku 2009 a další.



Obr. 25 Nový model Botas Classic 66

Kromě vycházkových modelů se Botas a. s. zabývá výrobou sportovní obuvi pro zimní i letní sezónu, včetně doplňků. Konkrétně jejich nabídka zahrnuje obuv pro běh na lyžích, brusle krasobruslařské i pro lední hokej a inline bruslení, dále obuv pro orientační běh, turistiku, volný čas atd. [16; 17]

### 3.2 Softballový klub Snails Kunovice

Počátky tohoto oddílu jsou datovány do osmdesátých let, kdy skupina sportovců ve spolupráci s domem dětí a mládeže začala trénovat na „louce“ v Kunovském lese a následně na školním hřišti 5. ZŠ Uherské Hradiště. Zájem a iniciativa celého kolektivu vyústila v účast na celoročních soutěžích a úroveň hry se výrazně zlepšovala.

Název oddílu Snails Kunovice není původní, v roce 1993 se TJ Kunovice přejmenovala na Molus Kunovice a po sloučení se softballovým týmem Sokol Uherské Hradiště, byla družstvu poskytnuta volná trénovací plocha v Kunovicích. V roce 1998 došlo také ke změně názvu na aktuální Snails Kunovice. Zároveň vzniklo i logo šneka, jehož autorkou je Jitka Pavlíková. Samotný nápis Snails byl vytvořen současně s realizací nových dresů až v roce 2001.

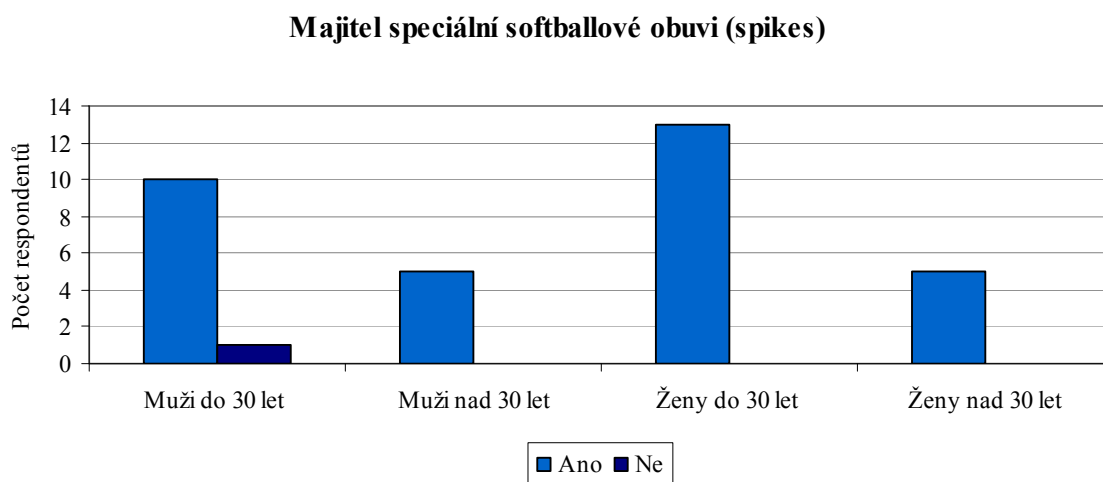
The image shows the word "Snails" written in a stylized, blue, cursive script. The letters are fluid and connected, with a slight upward curve to the 'S' and 'l's. The overall appearance is that of a handwritten signature or a logo for a sports club.

Obr. 26 Nápis Snails

Muži udržují střední příčky již po tři roky v extralize, zatímco ženy se do této vrcholové soutěže proboujaly v loňském roce; působí tedy jako nováček v kategorii, i přesto však Snails nalezneme v „horní části tabulky“. Oddíl Kunovic se věnuje také mládeži. Podporuje týmy kadetek a kadetů, kteří se zapojují do soutěží školské ligy. [18]

### 3.3 Analýza designu

V České a Slovenské republice je celkem 15 000 registrovaných hráčů baseballu a softballu, z toho je 11 000 mužů a 4 000 žen. Potencionálních zákazníků je tedy dostatek. O tom, že je o spikes zájem, vypovídají následující grafy.



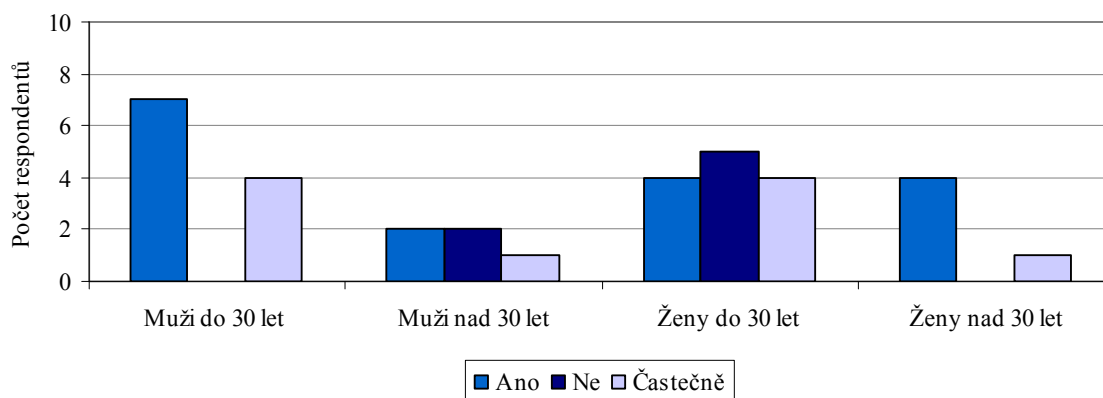
Graf 1 Majitelé speciální softballové obuvi

Jak z grafu 1 vyplývá, téměř všichni dotazovaní hráči jsou majiteli speciální softballové obuvi. V minulosti byly u nás pro pálkovací hry využívány především klasické gumotextilní fotbalové kopačky. Tento typ obuvi je však stále využíván, zejména začínajícími nebo rekreačními hráči.

Následující graf vypovídá o míře spokojenosti hráčů s nabídkami trhu. Jedná se ale především o spokojenost se zahraničními produkty. Baseballové a softballové vybavení lze nakoupit osobně pouze v Brně nebo Praze. Minimálně polovina hráčů však využívá nákupu přes internet. Nevýhodou ovšem je doba trvání doručení objednávky a především pak nemožnost vyzkoušet si dané produkty předem. Proto by byl tento typ obuvi pro české firmy výhodným sortimentem.



## Spokojenost s nabídkou na trhu



Graf 2 Spokojenost s nabídkou trhu

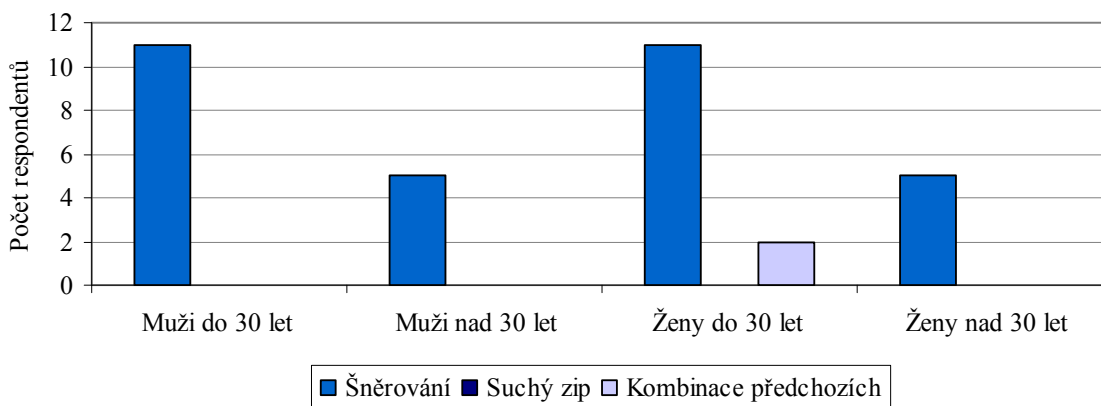
Design sportovní obuvi se odvíjí především od konstrukčních požadavků více než v kterémkoliv jiném obuvnickém odvětví. Skladba dílců i volba materiálů musí splňovat velmi přísné nároky. Obuv softballová patří spolu s obuví fotbalovou, speciální atletickou, lyžařskou a běžkařskou mezi nejnáročnější na konstrukci a kvalitu zpracování. V tomto případě je minimálním požadavkem podpora běhu, ochrana nohy před úderem míče nebo před možným „naslajdováním“ protihráče. Právě z tohoto důvodu jsou nezbytnou součástí výztužné dílce – opatek, tužinka i mezipodšívky a vhodné zvolení vrchového materiálu.

Kolekce byla navrhována se záměrem univerzálního využití, jelikož se ani současný trh nezabývá výrobou typicky dámských a pánských vzorů. Pálkovací sporty obecně nejsou tak rozšířené, proto by individuální produkce pro každou ze skupin nebyla ekonomicky výhodná. Firmy spíše volí kopyta s různými šířkami a mírně upraveného tvaru. Velmi důležitým faktorem je tedy zvolení správného kopyta. Všechny modely jsou tedy zhotoveny na kopyto velikosti 40 šířky F, které je speciálně zkonstruováno pro model kopačky, jehož konstrukce se nejvíce přibližuje typu kopyta pro spikes.

Dominantním typem uzavírání sportovní obuvi je především šněrování. V druhé části dotazníku byla respondentům položena otázka, zda požadují jiný typ uzavírání, která nebyla ani jednou zodpovězena kladně. Tradiční šněrovadla jsou tedy považována za nejvhodnější

způsob uzavírání tohoto typu obuvi, a proto jsou využita u všech tří modelů avšak různými způsoby. Důležitý je také výběr materiálu pro šněrovadla a jejich konstrukce. Šněrovadla pro tuto kolekci poskytla společnost Botas a. s. a vyrobila firma CH & B se sídlem v Poličce. Pro jejich realizaci byla využita polyesterová s bavlněná vlákna.

**Typ uzavírání současně nošené obuvi**



Graf 3 Typ uzavírání současně nošené obuvi

### 3.3.1 Barevnost kolekce

Nezbytnou součástí designu každé kolekce je volba vhodné barevnosti, proto je nutná analýza trendů, přičemž je vhodné vybírat barevnost minimálně na dvě sezóny dopředu. V případě této kolekce byla barevnost zvolena také s ohledem na oddílové barvy softballového oddílu Snails Kunovice.

Barevnice sportovního odvětví pro období podzim/zima 2012 jsou tyto: Křídová bílá, novinová, tóny zelené, především odstín zimního konopí a nekonvenční černá, která má navozovat pocit klidu. Dále je zmiňována hnědá ve všech odstínech a klasická modrá. Právě kombinace modré, hnědé a sytě zelené je silnou alternativou k tradiční černé. Další základní barvou je neutrální šedá, jež má být ale podpořena jasnými barevnými akcenty.



Obr. 27 Barevnice trendů



Obr. 28 Inspirační zdroj

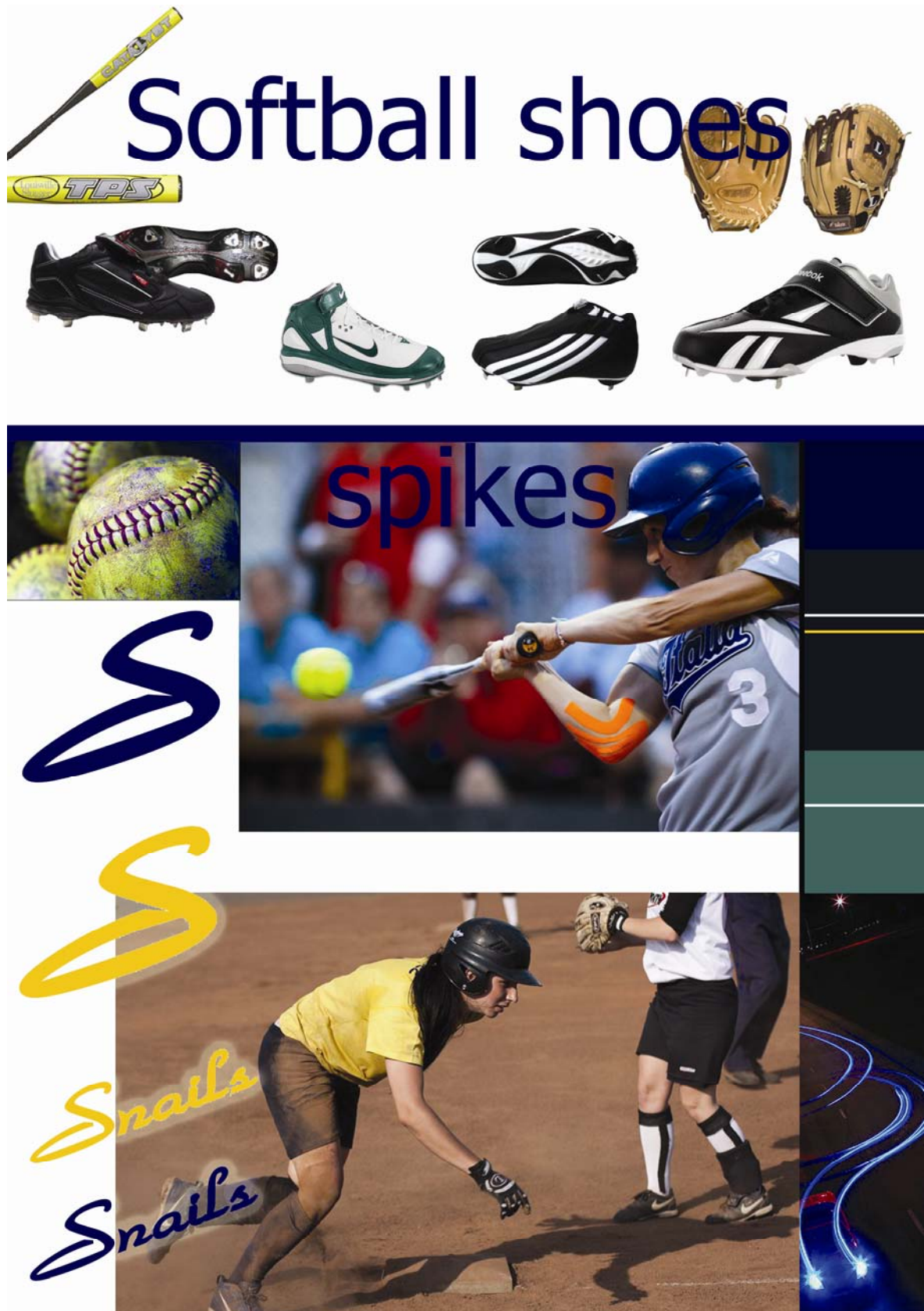
### 3.3.2 Moodboard

Snad v každé firmě zabývající se designem jakéhokoliv typu, je v první přípraven tzv. moodboard<sup>1</sup>, který vypovídá o „náladě“ budoucího výrobku. Může zobrazovat osoby, které by konkrétní výrobek měli používat, barevnost, řešení detailů, linie tvarů, inspiraci, charakter a další prvky.

Moodboard pro mou diplomovou práci charakterizuje atmosféru kolekce netradiční sportovní obuvi, která je určena pro muže i ženy. Z moodboardu by měl být patrný sportovní charakter modelů, pro který je typická akce, rychlost, napětí, dynamika a touha. Ve spodní části je umístěna barevná škála, jejíž základem je černá vhodně doplněná trendy barvami.

---

<sup>1</sup> Moodboard je speciální typ plakátu, tvořen textem, obrázky, fotografiemi, různými barevnými vzorky atp. Tuto metodu inspirace využívají návrháři v mnoha různých sférách designu (oděv, obuv, fotografie, architektura, průmyslový design ...)



Obr. 29 Moodboard 1





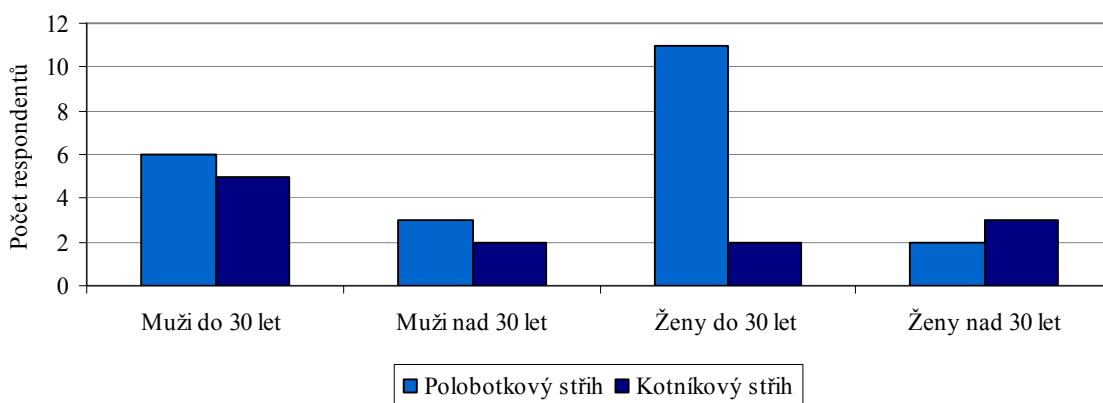
Obr. 30 Moodboard 2

### 3.4 Rising line – Model 1

*Model 1* představuje kotníkový typ sportovní obuvi, jehož linie jsou nosným prvkem spojující celou kolekci. Dominantním materiálem tohoto páru je hovězina především v barvě modré, doplněná černou a šedou s žlutými akcenty ve formě potisku, kroužků a podšívky, která je v kontrastu s chladnými barvami svršku, která navazuje na oddílovou barevnost klubu Snails.

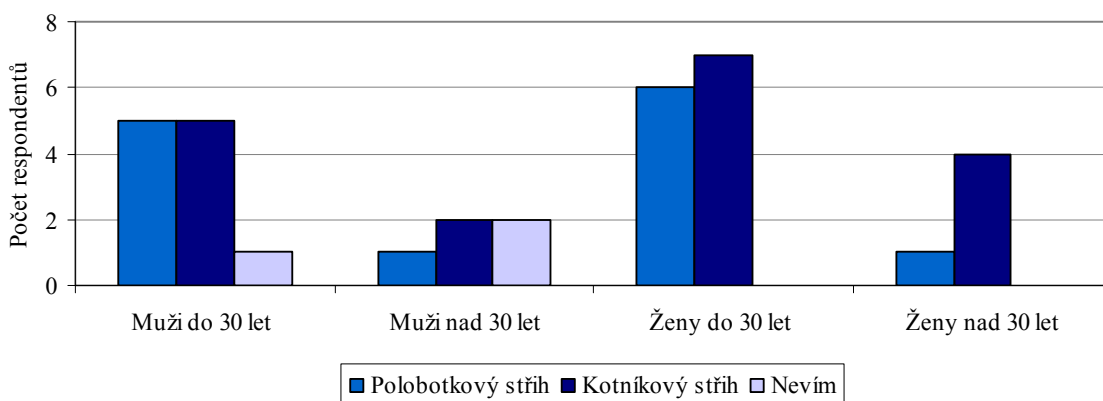
V historii preferovaný kotníčkový stříh byl zvolen také z důvodu zájmu o tento typ spikes, což potvrzují následující výsledky výzkumu. Většina hráčů nosí cenově dostupnější obuv polobotkového stříhu, ale upřednostňovala by obuv kotníkovou, převážně z důvodů bezpečnosti při slajdování.

Výška stříhu současně nošené obuvi



Graf 4 Výška stříhu současně nošené obuvi

Upřednostňovaná výška stříhu spikes

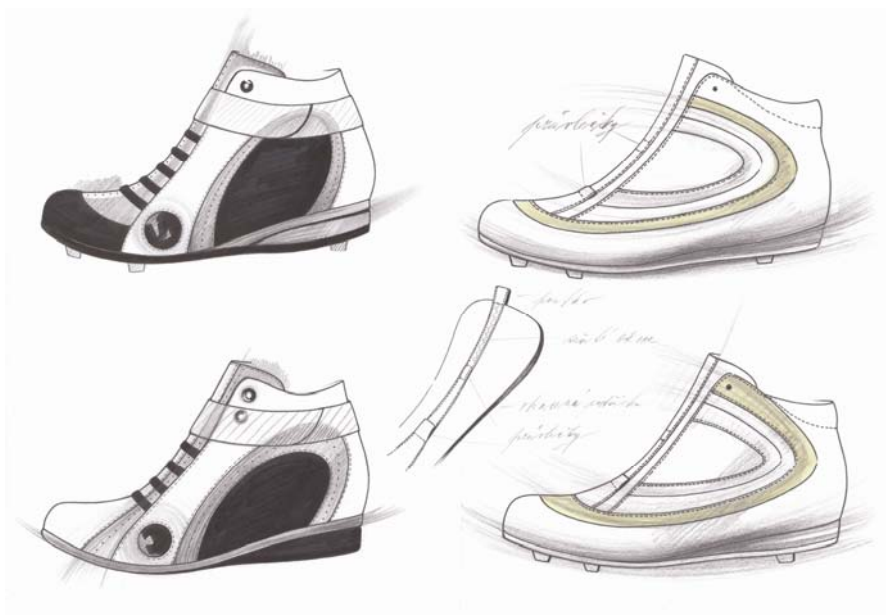


Graf 5 Upřednostňovaná výška stříhu





Obr. 33 Barevné varianty kotníkového modelu



Obr. 34 Jiné varianty kotníkového modelu

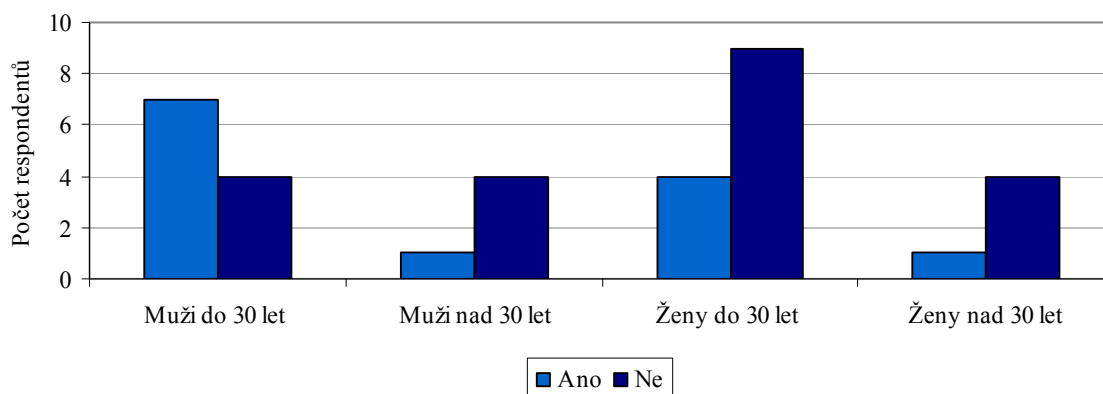
### 3.4.1 Potisk

Na všech modelech se nachází logo společnosti Botas a. s. Nutné bylo zvážit místo pro potisk i vhodnou barevnost a zda budou mít tyto tisky společnou tiskovou šablonu.

Pro tento model jsem kromě černého potisku loga Botas, které je umístěno pod límečkem v patní části, zvolila také potisk nápisu oddílu Snails – neboť dílce jsou svou velikostí i tvarem umožňují lepší čitelnost. Snails se objevuje pouze na pravém půlpáru vzhledem k tomu, že jiná aplikace (zrcadlové převrácení) by byla proti pravidlům zobrazování. Dále je tento tisk doplněn linií, která kopíruje kroužkové dílce a uzavírá prostor nápisu Snails. Potisky jsou v barvě žluté, aby vhodně korespondovaly s podšívku.



Zájem o tisk názvu oddílu na obuv



Graf 6 Zájem o tisk názvu oddílu na obuv

Zájem o potisky v různých formách byl spíše negativní. Převládá názor, že hráči a jejich dresy jsou nositeli již příliš mnoha informací. Nápisy a čísla se objevují na dresech, podkolenkách, kšilttech, chráničích atp. Proto byla zvolena velmi jednoduchá a čistá forma všech tisků. Po ukázce reálných výrobků se však většina rozhodla pro variantu obuvi s potiskem.

### 3.4.2 Konstrukce a materiály

První model kolekce byl konstruován do střední kopie a šablon již stávajícího kotníkového modelu, který společnost Botas a. s. vyráběla, aby byly šablony co nejpřesnější a vyhovovaly technologiím průmyslového procesu.

Horní okraj tohoto modelu je zapraven obrácenou podšívku, která je v zadní části tvořena syntetickou usní VINYTOL LPK žluté barvy a ve špičce je využit zažehlovací materiál NYLON GWB. Kroužkové dílce jsou z černé a šedé hověžiny a jejich přední okraj je zaklepán. Samozřejmostí je podložení kroužků; k tomuto účelu byl zvolen velmi pevný materiál RONAR.

Šněrovadlo je v přední části nártu provlečeno poutkem, jehož barevnost i linie navazují na dílec aplikovaný na jazyku. Docházelo k postupnému zužování šířky obou dílců pro snadnější průvlek šněrovadla až do aktuální podoby. Na rozšířené přední ploše poutka se nachází perforování z funkčního i estetického důvodu. Tyto prvky jsou charakteristické pro celou kolekci a poutkový dílec je pro všechny modely vykrojen podle stejné šablony.

Perforace je také využita po stranách modelu, kde navazuje na linie potisků a kroužkových dílců.

Bandážovaný jazyk je rovněž u všech modelů vykrojen ze základního materiálu v perforované úpravě. Je zde našitý dílec, s průvlečkou pro šněrovadlo, což zajišťuje stabilní pozici jazyka. Podšívka je textilní, proto kombinace všech součástí zajišťuje vhodné klima.

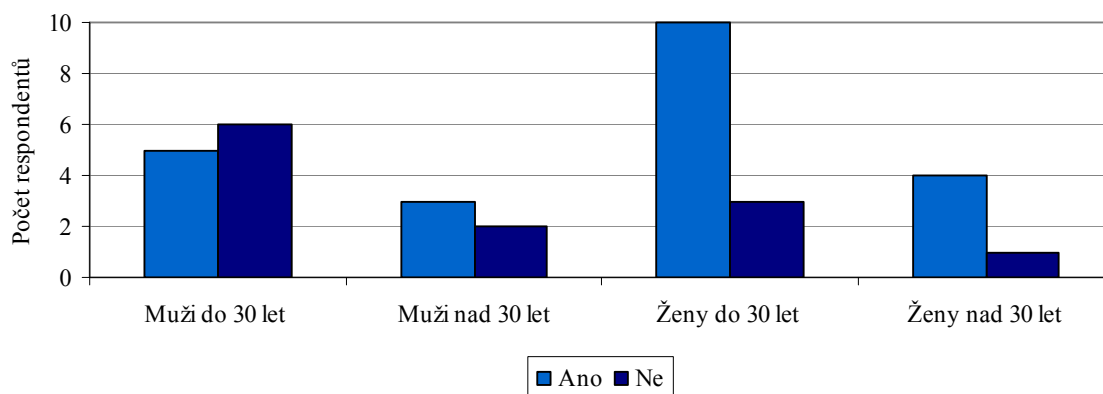
Forma uzavírání je zvolena pomocí šněrovadla. K dispozici jsou dvě barevné varianty černá a modrá pro individuální volbu hráčů. Délka šněrovadel musí být delší minimálně o 10 cm od posledního kroužku, háčku nebo poutka. Což šněrovadla u všech třech variant bezpečně splňují. Jejich délka tedy zajišťuje bezproblémové zavazování. Pevnost uzlu zajišťuje nejen sám nositel jejich utažením, ale i materiál a konstrukce tkaniček. Tkaničky jsou proto ploché a dostatečně široké, což zajišťuje lepší soudržnost.

Pro snadnější průvlek šněrovadel a zajištění trvanlivosti kroužkového dílce jsou dírky opatřeny kroužky v barvě podkladového materiálu. Původním záměrem bylo použít systému průvleček, nicméně u kotníkového stříhu nebylo možné tuto variantu využít z důvodu obtížného zpracování do podšívky. Dílce jsou spojeny šitím o délce stehu 3 mm s využitím nití v barvě svršku.

Součástí modelů celé kolekce je tužinka i stabilní plastový opatek. Mezi tužinkou a podšívkou je bandážování o síle 3mm, které zajišťuje tlumení nárazů při pohybech na hřišti. Komfort zvyšuje také bandáž v oblasti kotníku o síle 8 mm, jejíž tvar kopíruje límečkový dílec. Toto vyměkčení svým rozšířením obvodového okraje současně minimalizuje vniknutí cizích těles do obuvi.

Svršky jsou napnuty na napínací plastové stélky INSOLE 200, které zajišťují dostatečnou pružnost. Pro kolekci jsou dále využity anatomicky tvarované vkládací stélky.

## Zájem o vyztužení špice obuvi



Graf 7 Zájem o vyztužení špice obuvi

Vyztužení špice kladně hodnotili především hráči, kteří působí na postu nadhazovačů. Nadhazovací pohyb<sup>2</sup> je velmi specifický a končí nárazem a brzděním celého skoku pomocí špice o povrch hřiště (viz. Obr. 35). Na obuvnickém trhu jsou k dispozici spikes, které tužinku nemají vůbec, ta je nahrazena velmi pevným vrchovým materiálem.



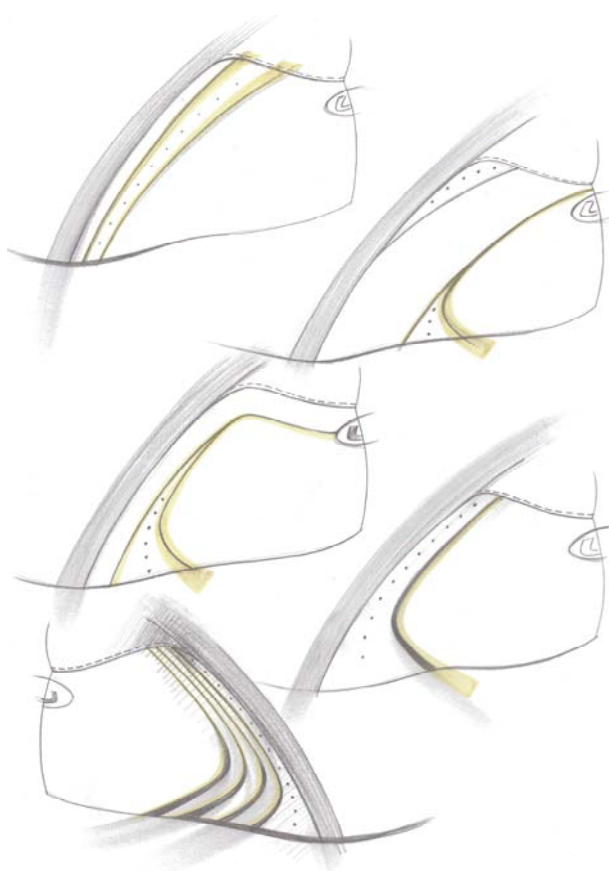
Obr. 35 Nadhazovačka Yvette Kuřimská - dokončení pohybu nadhozu

---

<sup>2</sup> Nadhazovací pohyb je takový pohyb, při němž nadhazovač využívá energii celého těla, pro vyvinutí nejvyšší rychlosti letu míče. Současně se musí pokusit hodit míč tak, aby proletěl strike zónou.



Obr. 36 Finální návrhy kotníkového modelu



Obr. 37 Tiskové linie a perforace bočního dílu



Obr. 38 Realizovaný kotníkový model

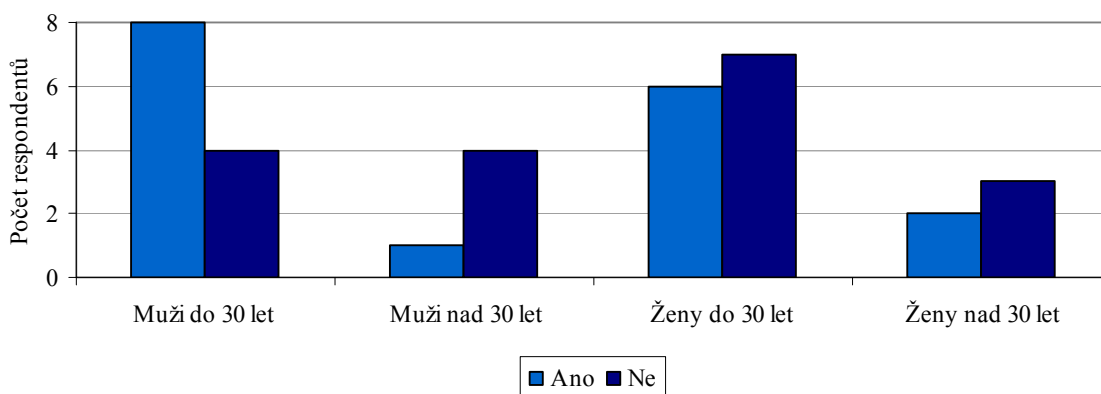
### 3.5 Rising line – Model 2

Pro druhý model byl zvolen polobotkový střih se stejným principem zapravení horního okraje svršku jako u předchozího modelu. Linie dílců byly zanášeny do základního vzoru kopačkového modelu firmy Botas. Výchozím materiálem je černá hovězina.

Šablona i konstrukce podšívky je u obou nízkých modelů totožná. Rozdílná je pouze barevnost. V případě *Modelu 2* je vzhledem k potisku využita podšívka žluté barvy.

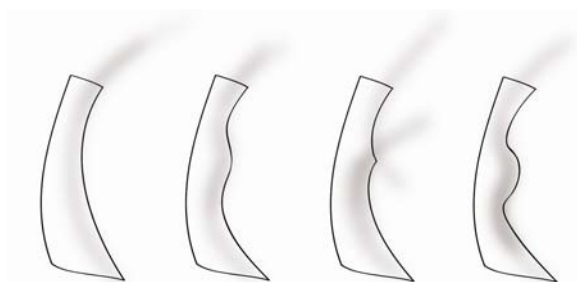
Pro potisk bylo zvoleno číslo dresu, které je opět uzavřeno linií žluté barvy. Boční dílec doplňuje prošití bandáže v barvě, jež navazuje na přední modrý dílec, prošitým dále několika řadami. Těmi jsou přichycena poutka, o šířce 12mm, k provlékání šněrovadla kvůli zvýšení pevnosti spoje. Další řadou je přišít jejich druhý konec, již zasunutý do podšívky.

## Zájem o tisk čísla dresu na obuv



Graf 8 Zájem o tisk čísla dresu na obuv

Dalším umísťovaným tiskem bylo logo Botas, pro něž byla u obou nižších modelů určena plocha patního pásku. Jedná se o dílec, který je vykrojen podle stejné šablony. Tato varianta je ekonomicky nejvýhodnější; pro eventuelní průmyslovou výrobu by mohlo být použito stejných sekacích nožů a pro tisk stejných tiskových forem. Do těch dílec zaklesne a vyrovná se tak povrch potiskovaného dílce s okolní plochou. Tímto způsobem se zabraňuje nechtěnému zaseknutí o hranu dílců při roztírání sítotiskové barvy a celkovému znehodnocení materiálu. Byla zvolena nejjednodušší tvarová varianta pásku, vzhledem k dalším liniím dílců obou modelů.



Obr. 39 Varianty patních pásků

Falešné derbové dílce jsou v horním okraji svršku přehýbané a v předních partiích zaklepané. Pro zachování čistoty designu jsem zvolila k uzavírání poutka; pouze horní šněrovací otvor je opatřen kroužkem pro správné stažení dílců, ochranu materiálu a šněrovadla.

Šněrovací poutka jsou zapravena specifickým způsobem – jejich záložka byla vložena mezi podšívku a svršek a následovalo přišíití dvěma řadami stehů. Dále byla poutka zasunuta do jednotlivých zářezů v podšívce a jejich záložka se opět prošila další řadou stehů.

Jazyk je v tomto případě klasického střihu s obrácenou podšívku a stejnou konstrukcí i materiálovým složením jako u *Modelu 1*. Pouze pásek umístěný ve středu jazyka je prodloužen v poutko, které usnadňuje nazouvání obuvi.



Obr. 40 Původní návrhy a různá řešení polobotkového modelu



Obr. 41 Další varianty Modelu 2



Obr. 42 Návrhy modelů na výliscích kopyta





Obr. 43 Návrh finálního modelu a varianta řešení konstrukce poutek



Obr. 44 První varianta Modelu 2



Obr. 45 Realizovaný Model 2

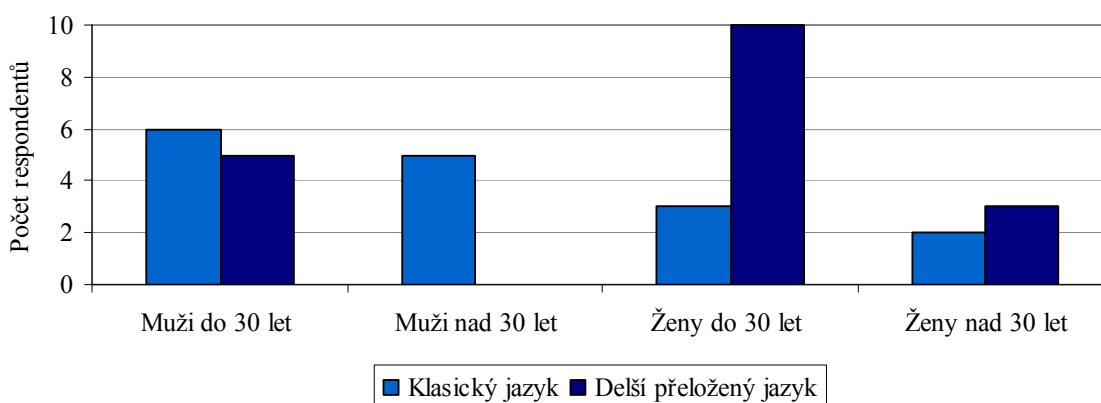
První varianta *Modelu 2* (Obr. 44) byla upravena (Obr. 45) z důvodu neekonomické skladnosti bočních dílců.

### 3.6 Rising line – Model 3

Pro *Model 3* jsem zvolila rovněž polobotkový střih. Design vychází z linií předchozích návrhů polobotkových variant. Barevnost je decentní, díky potlačení barevného kontrastu mezi svrškem a podšívkou, která je v tomto případě nahrazena černou syntetickou usní. Základním materiálem svršku obuvi je černá hovězí kůže, doplněna modrým bočním dílcem a drobnými zlatými detaily, jež celý model oživují.

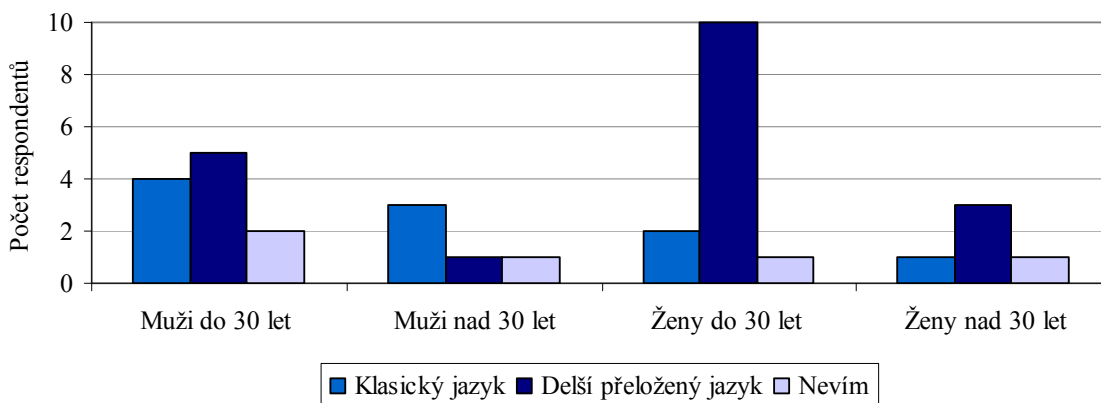
Pro poslední model jsem zvolila variantu jazyka a překlopením. Podšívka překlopeného dílu je o několik milimetrů menší, což zajišťuje přirozené prohnutí a lepší přilnavost ke svršku. Šití na tomto dílci navazuje na linie, které jsou definovány páskem našitým na jazyku; z praktických důvodů je dílec opatřen kroužky. Vnitřní část jazyka je vypodšívkována textilem s nástřikem molitanu.

### Tvar jazyka současně nošené obuvi



Graf 9 Tvar jazyka současně nošené obuvi

### Upřednostňovaný tvar jazyka spikes



Graf 10 Upřednostňovaný tvar jazyka spikes



Obr. 46 Finální návrh Modelu 3



Obr. 47 Realizovaný Model 3

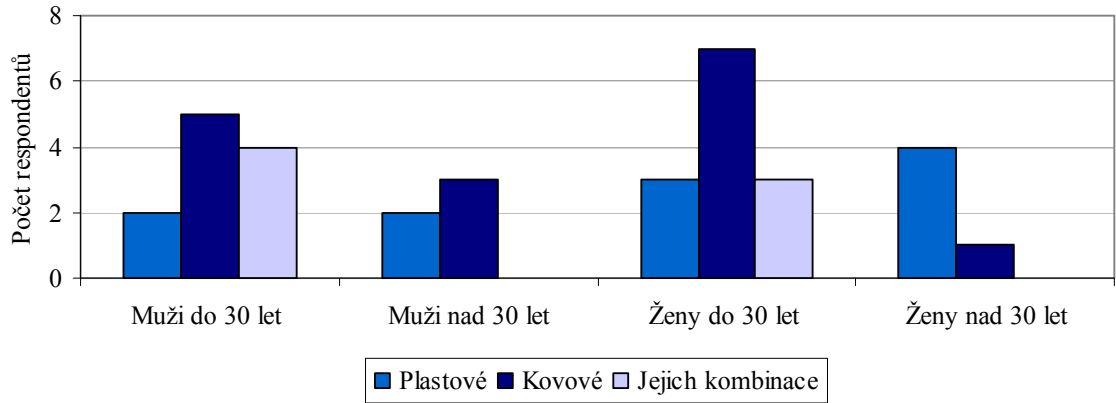
### 3.7 Podešve

Podešve jsou jednou z nejdůležitějších součástí spikes. Bez jejich správné konstrukce by se hráč nemohl bezpečně pohybovat po různorodém povrchu hřiště. Vzhledem k finanční náročnosti výroby forem pro nástříkové podešve, byla zvolena varianta u které jsou kolíky připevňovány pomocí trhacích nýtů. Ovšem na počátečních návrzích můžeme pozorovat přesah podešve na špici obuvi i na bočních partiích.

Původním záměrem bylo vytvořit podešev s vyměnitelnými kolíky, od čehož jsem postupně ustoupila z důvodu horší stability a možnosti protlačení jednotlivě upevněných kolíků. Bylo možné využít i hotových plastových vyměnitelných hrotů, nicméně podle výsledků

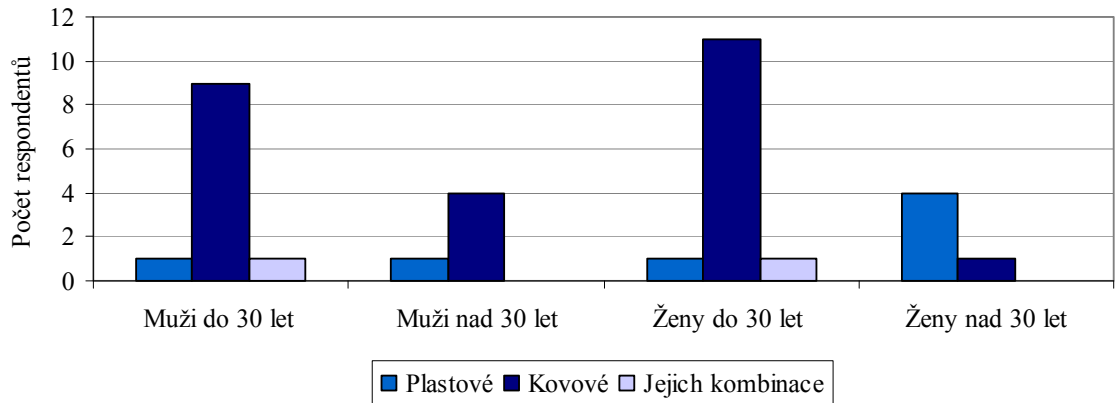
průzkumu, i z vlastní zkušenosti, mohou potvrdit, že obuv s kovovými kolíky je žádanější a pro pohyb na hřišti zcela jistě výhodnější (viz. graf 11 a 12).

**Typy kolíků současně nošené obuvi**



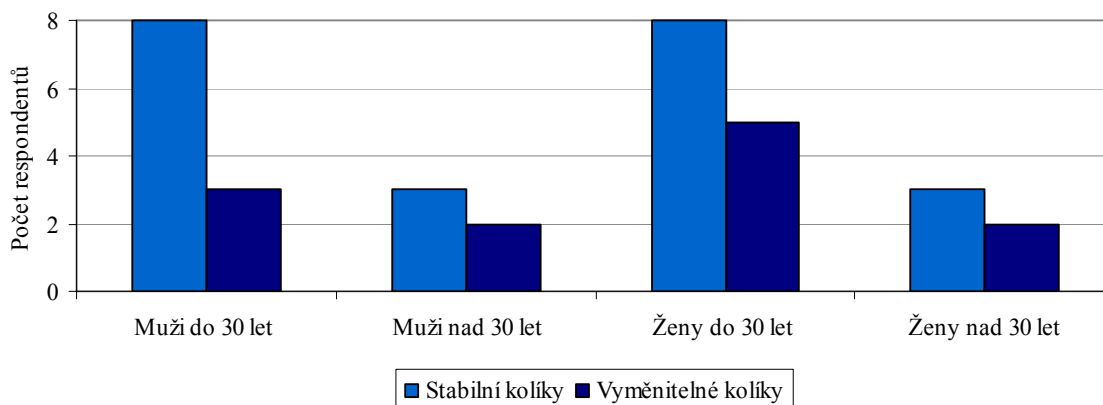
Graf 11 Typy kolíků současně nošené obuvi

**Upřednostňovaný typ kolíků spikes**



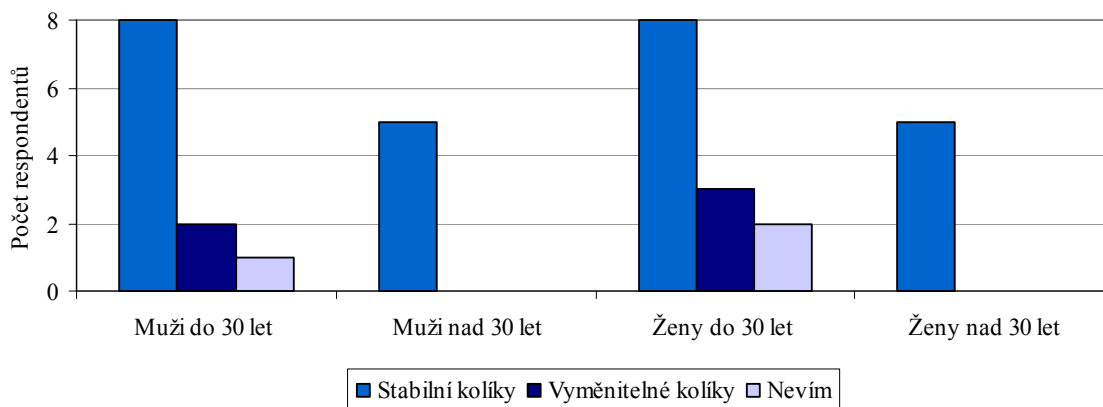
Graf 12 Upřednostňovaný typ kolíků spikes

## Způsob upevnění kolíků současně nošené obuvi



Graf 13 Způsob upevnění kolíků současně nošené obuvi

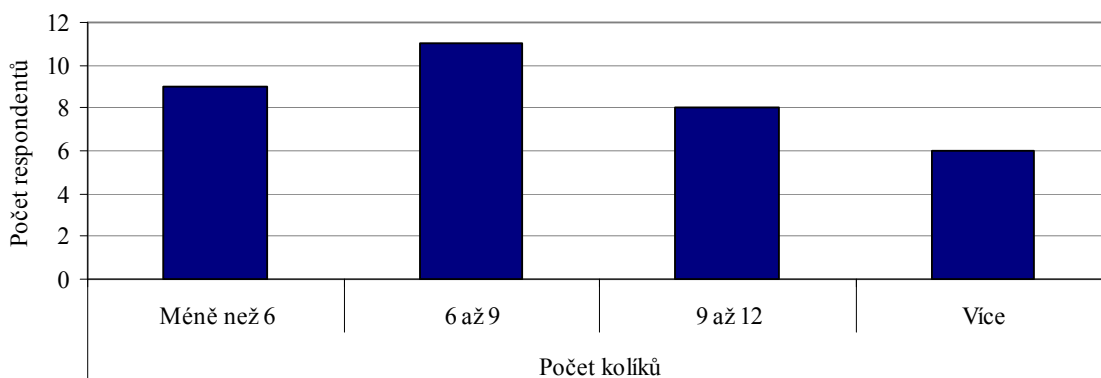
## Upřednostňovaný způsob upevnění kolíků spikes



Graf 14 Upřednostňovaný způsob upevnění kolíků spikes

Jak jsem již zmínila všechny dotazované skupiny upřednostňují kolíky kovové a především stabilně upevněné. Vyměnitelné hroty jsou sice variabilní, ale trvanlivost svršku obuvi většinou nepřesahuje trvanlivost kolíků, tudíž náhradní kusy zůstávají často nevyužity.

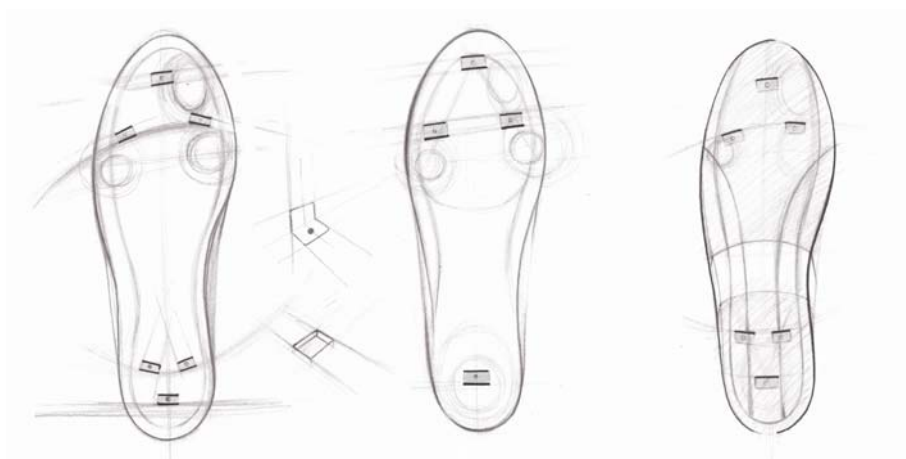
Počet kolíků současně nošené obuvi



Graf 15 Počet kolíků současně nošené obuvi



Obr. 48 Návrhy samostatných kolíků

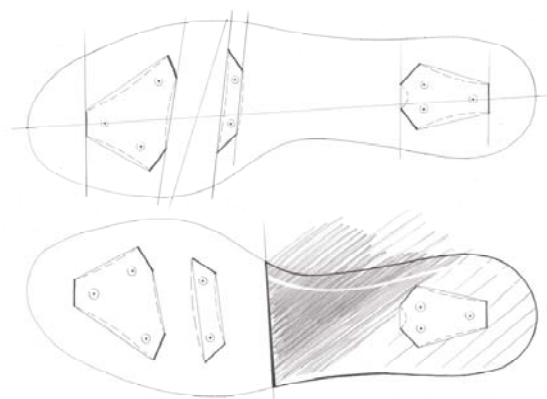


Obr. 49 Návrhy podešví

Finální varianta podešve je vyrobena z OBOLITU silného 3,5 mm. Kolíky jsou zhotoveny ohýbáním nerezových plátek do pravého úhlu, o tloušťce 1,5 mm, širokých 15 mm a dlouhých 14 mm. Délka hrotů nesmí přesahovat 19 mm, toto omezení je stanoveno pravidly pro softbalovou hru. Hrany byly následně zabroušeny do mírného rádiusu. V místě připevnění kolíků se mezi půdováním a podešví nachází tenké nerezové plátky, které slouží jako opora pro nýty. Současně fungují jako mezipodešev a zabraňují protlačování kolíků. Jednotlivé plochy jsou umístěny tak, aby nebránily ohybu nohy při běhu. Celkem jsou použity tři plochy s osmi kolíky; přední a zadní část je opatřena třemi a menší díl dvěma.

Kolíky byly k podešvím připevněny trhacími nýty a další pracovní operace probíhaly již ve firmě Botas. Do prostoru patní části byl přilepen klín ze se stejně silného OBOLITU jako u hlavní nášlapné části. Půdování a napínací záložky byly podrásány. Podešev se s již přilepeným klínem vybrousila do požadovaného tvaru, až po napnutí svršku, následně byla lepená strana také podrásána. Obě lepené části se natřely halogenovým nátěrem HALOSOL, který se pečlivě zkontroloval pod UV lampou. Po uplynutí aktivační doby (minimálně 30 minut), byly obě strany natřeny lepidlem KORAPLAST. Následně se obuv i podešve umístily do aktivační komory, kde pomocí tepla došlo k přípravě před lepením. Po naložení podešví se obuv lisovala na lisovacím stroji a díky speciálně vyrobené formě s výpustky pro kolíky došlo k absolutnímu pevnému spojení.

Na obrázku 50 můžeme pozorovat následující rozdíly – u první varianty podešve (nahore) lze vidět opačné prohnutí prostředního kování. Po zkoušce běhu došlo k úpravě tvaru a přisunutí k přední části kolíků. Zadní plocha zůstala beze změn u přední byl zachován tvar, ale došlo k celkovému posunutí směrem ke špici a to o 5 mm.



Obr. 50 Nákres konstrukce podešve



Obr. 51 Fotografie podešví

### 3.8 Dresy

Součástí kolekce je dres pro ženské družstvo oddílu Snails Kunovice. Mým původním záměrem bylo využití dresů, který byly navrženy samostatně. Realizován byl velmi jednoduchý model, jehož vizuál byl zvolen po dohodě se všemi hráčkami a trenérem oddílu. Jedná se o tmavou variantu dresů tohoto týmu (viz Obr. 55, 56).

System softballových utkání je víkendový, přičemž každý den družstvo odehraje dva zápasy, proto je výměna dresů nutná. Žlutá varianta je stejná pro všechny kategorie družstev oddílu. Realizovaný model tak vychází z tohoto jednoduchého stylu (viz. Obr. 52) a z varianty tmavých dresů mužského družstva (viz Obr. 53), dále je inspirován dresy ženské Argentinské softballové reprezentace. Přestože bylo na výběr mnoho variant, dohodl se tým vzhledem k velmi rozdílným názorům, na nejjednodušším řešení.

Nejen z tohoto důvodu jsem realizovala další variantu dresu, která vychází z designu kolekce obuvi. Střih byl stanoven výrobcem (Softbalmat), proto mohlo dojít pouze k minimálním změnám. Finální model je tedy následující : na linii límce navazuje tisk žluté plochy, která pokračuje přes hrudník, stáčí se pod číslo na zádech a dynamicky přechází na kraťasy. Jedná se o křivku, která kopíruje tvar těla. Plocha je narušena třemi modrými linkami. Velikost písma zůstala zachována, došlo pouze ke změně fontu, z Tekton Pro – Bold na Eras Demi ITC. Pro nápis příjmení na zádech byly zvoleny verzálky, neboť jde o čitelnější variantu.





Obr. 52 Žlutá varianta dresů



Obr. 53 Tmavý mužský dres



Obr. 54 Návrh dresu



Obr. 55 Tmavý ženský dres



Obr. 56 Tmavý ženský dres



Obr. 57 Návrhy dresů ke kolekci obuvi



Obr. 58 Realizovaný dres



Obr. 59 Realizovaný dres

### 3.8.1 Stručný chronologický vývoj dresů Snails Kunovice

Původní dresy byly softballovému oddílu věnovány hokejisty Uherského Hradiště. Na hrudi byla nášivka lva, znak tehdejších hokejistů, která byla odstraněna. Z velikosti je patrné, že dresy byly určeny pro jiný druh sportu a patřila pod něj celá řada výztuh a chráničů, které jsou pro hokejisty typické. Další dres byly pouze vypůjčeny od zaměstnanců Letu Kunovice; v kombinaci barev tmavě a světlezelených pruhů doplněné kalhotami dle individuálních možností hráčů. První dresy zhotovené na zakázku byly v barvě modré s červenými pruhy a bílými lemy, kalhoty v barvě bílé s červeným lemem. V případech kdy nebyly k dispozici žádné dresy nosili hráči černé vrchní triko s bílým podvlékačím trikem

a tmavými kalhotami. Poslední dresy oddílu Molus byly červené barvy s modrým lemováním. V roce 1995 se oddíl zaměřil již na současnou barevnost žluto-modrou a nastoupil v nových moderních dresech, které byly využívány i ženským družstvem. Ovšem první variantou ryze dámských dresů se stala oranžová trika s potiskem Happiness. Na zlomu tisíciletí se již objevuje současný žlutý model, který se téměř nezměněn zachoval doposud.



Obr. 60 Původní dresy



Obr. 61 Zelená pruhovaná varianta



Obr. 62 Modré dresy s červenými pruhy



Obr. 63 Varianta černého trika s bílým podvlékacím



Obr. 64 Červené dresy s modrým lemováním



Obr. 65 Ženský dres happinny



Obr. 66 Žlutomodrý dres



Obr. 67 Žlutomodrý dres

### **III. PRŮZKUM**



## 4 FORMA A ZPŮSOB DOTAZOVÁNÍ

Součástí diplomové práce je analýza názorů hráčů na jejich sportovní obuv. Zvolila jsem formu písemného dotazování, která je vhodná pro hromadné získávání údajů. Velmi důležité je promyslet a správně formulovat otázky, aby výsledky byly co nejpřesnější.

Struktura dotazníku:

1. Úvod – vstupní část, která se zabývá vysvětlením cíle dotazníku
2. Část I. – vlastní kladení otázek, týkající se aktuálně užívané obuvi
3. Část II. – obsahuje otázky pro získání dalších informací o softballové obuvi

Dotazník je sestaven z několika typů otázek:

- Uzavřené
  - dichotomické – odpověď je předem stanovena, nabízenými odpověďmi je ANO či NE
  - polynomické – odpověď je předem stanovena, varianty sestaví autor dotazníku
- Otevřené – odpověď není předem určena, respondent smí volně odpovídat
- Polozavřené – nabízí předem stanovené odpovědi a následně žádají volnou odpověď nebo vysvětlení respondenta

## 4.1 Finální verze dotazníku

Tento dotazník je průzkumem k diplomové práci, která se zabývá vývojem softballové obuvi. Závěrečné vyhodnocení napomůže při určování designu, komfortu a dalších požadavků pro softballovou obuv. Dotazník se skládá ze dvou oddílů. První se týká Vaší současné sportovní obuvi a druhý konkrétních požadavků. ( Vybranou odpověď zakroužkujte, případně doplňte. )

část I.

1. Pohlaví -      žena      muž
2. Věk -      do 30let      nad 30let
3. Na jaké pozici hrajete?      nadhoz      catcher      ostatní
4. Z kterého boxu pálíte?      pravý      levý      oba
5. Máte speciální softballovou obuv - spikes?      ano      ne
6. Pokud ano, jakou značku? .....
7. Kolik hodin týdně během sezóny ve spikes trávíte (tréninky, zápasy)?  
.....
8. Zvolte míru spokojenosti v oblasti komfortu vaší obuvi.  
    nespokojen      spokojen      velmi spokojen
9. Jaká je výška obuvi?      klasická polobotka      kotníčkový střih
10. Jaký tvar jazyka má Vaše obuv?      klasický      delší přeložený
11. Jaké kolíky jsou na Vaší obuvi?      plastové      kovové      jejich kombinace
12. Způsob upevnění kolíků?      stabilní      vyměnitelné
13. Jaký je jejich počet?.....
14. Jaký typ uzavírání má Vaše obuv?  
    šněrování      suchý zip      kombinace předchozích  
    jiné.....
15. Je více poškozena?      pravá bota      levá bota      obě stejně
16. V jakém místě je obuv nejvíce poškozena?  
    .....  
    .....
17. Jak dlouho Vám obuv vydrží?  
    jednu sezónu  
    méně než jednu – kolik párů .....  
    déle než jednu – kolik sezón .....
18. Jste prvním nositelem své obuvi?      ano      ne ( již ji přede mnou někdo nosil)

## část II.

1. Jste spokojeni se současnou nabídkou na trhu?    ano    ne    částečně
2. Pokud ne/částečně - měli by jste zájem jiné barvy než jsou na trhu dostupné?    ano    ne  
 - pokud ANO uveďte jaké.....  
 .....  
 .....
3. Máte zájem o týmovou obuv?    ano    ne
4. Upřednostňujete:    kovové kolíky    plastové kolíky    nevím
5. Upřednostňujete:    vyměnitelné kolíky    stabilní kolíky    nevím
6. Upřednostňujete:    kotníkovou obuv    klasickou polobotku    nevím
7. Upřednostňujete:    klasický jazyk    přeložený jazyk    nevím
8. Upřednostňujete polstrování kolem kotníkové části obuvi (tzv. bandáž)?    ano    ne    nevím
9. Máte zájem o nějaké další úpravy?
  - Číslo dresu na své obuvi?    ano    ne
  - Jméno (přezdívkou) na své obuvi?    ano    ne
  - Název oddílu na své obuvi?    ano    ne
  - Vyztužení špice?    ano    ne
  - Větší pružnost v místech ohybu prstů?    ano    ne
  - Vyztužení jiného určitého místa obuvi?.....
  - Jiný druh uzavírání?.....
  - Další.....
  - .....
  - .....
  - .....

Vaše velikost spikes :

Vaše velikost klasické obuvi :

Mnohokrát děkuji za Váš vynaložený čas.

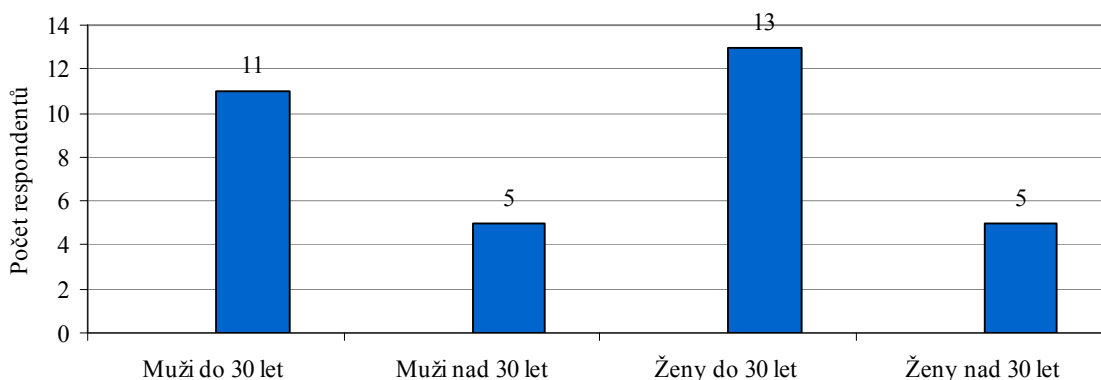
BcA. Kateřina Kudrová

## 4.2 Výsledky

V této kapitole jsou zařazeny další zajímavé výsledky, které jsem sice nezařadila do předchozích částí práce, ale jsou důležitým podkladem pro získání potřebných informací.

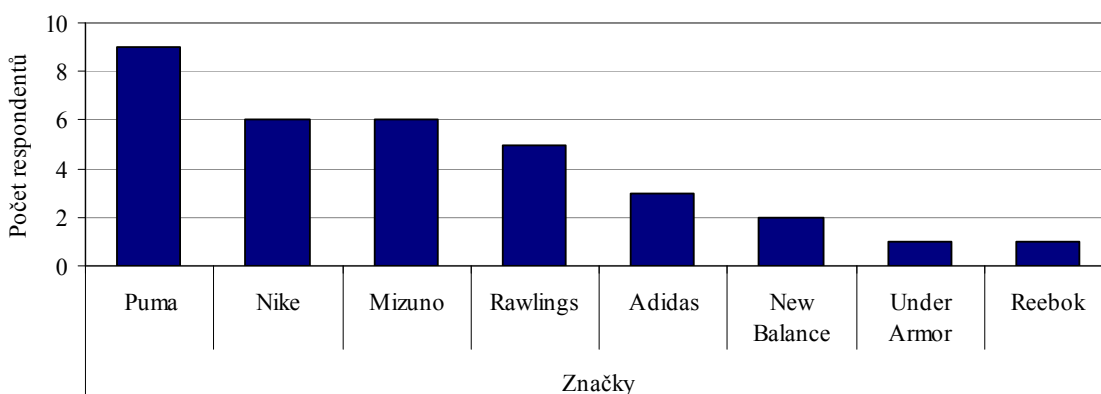
V rámci výzkumu jsem oslovila celkem 34 respondentů, které jsem rozdělila do čtyř základních kategorií.

**Celkový počet respondentů jednotlivých skupin**



Graf 16 Celkový počet respondentů jednotlivých skupin

**Přehled značek současně nošené obuvi**

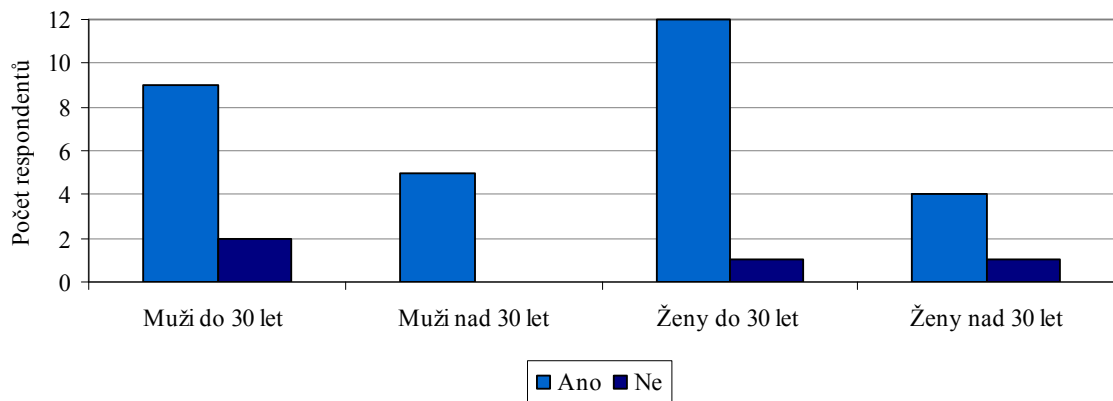


Graf 17 Přehled značek současně nošené obuvi

Spotřebitelé většinou preferují obuv značek Puma a Nike. Z firem, které se zabývají výrobou baseballové a softballové obuvi jsou předními zástupci firmy Mizuno a Rawlings.

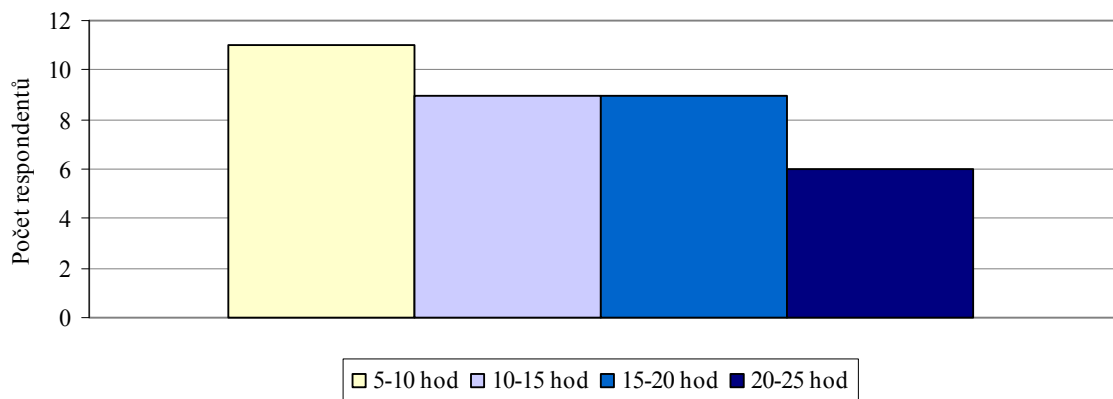


## První nositelé současně nošené obuvi



Graf 18 První nositelé současně nošené obuvi

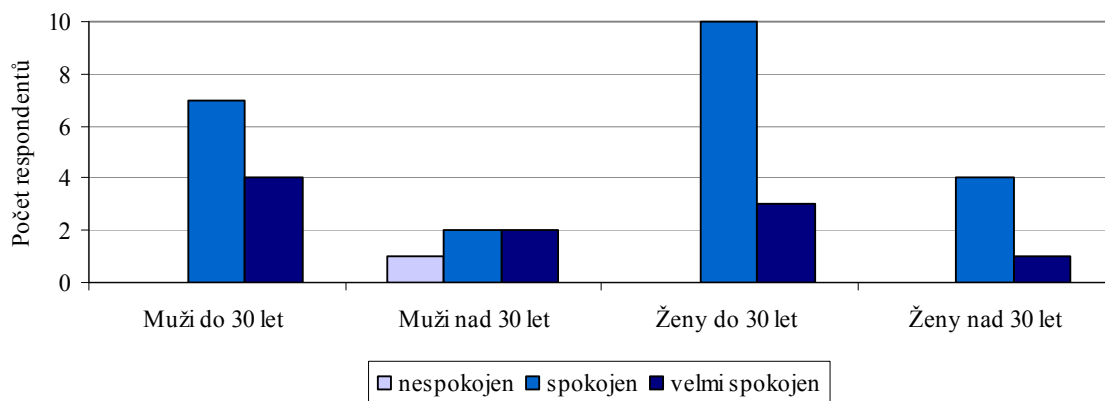
## Počet hodin týdně trávených ve spikes



Graf 19 Počet hodin týdně trávených ve spikes

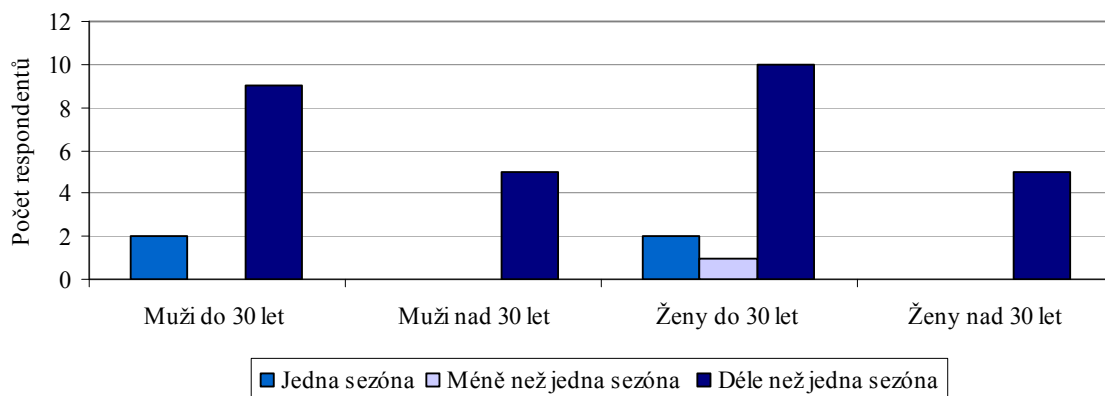
Z grafu 19 vyplývá, že hráči tráví ve spikes průměrně minimálně 10 hodin týdně, což vyžaduje od této obuvi a jejího vybavení dostatečnou sorpci a adsorpci vlhka. Na tento fakt navazuje následující graf týkající se spokojenosti v oblasti komfortu nošené obuvi, který potvrzuje, že současné firmy zabývající se výrobou spikes víceméně splňují požadavky pohodlnosti a bezpečnosti obuvi. .

### Spokojenost s komfortem současně nošené obuvi

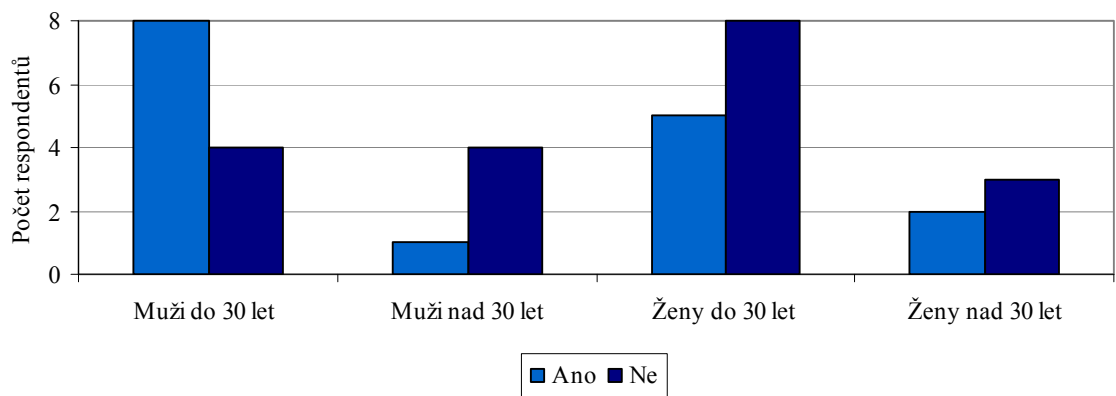


Graf 20 Spokojenost s komfortem současně nošené obuvi

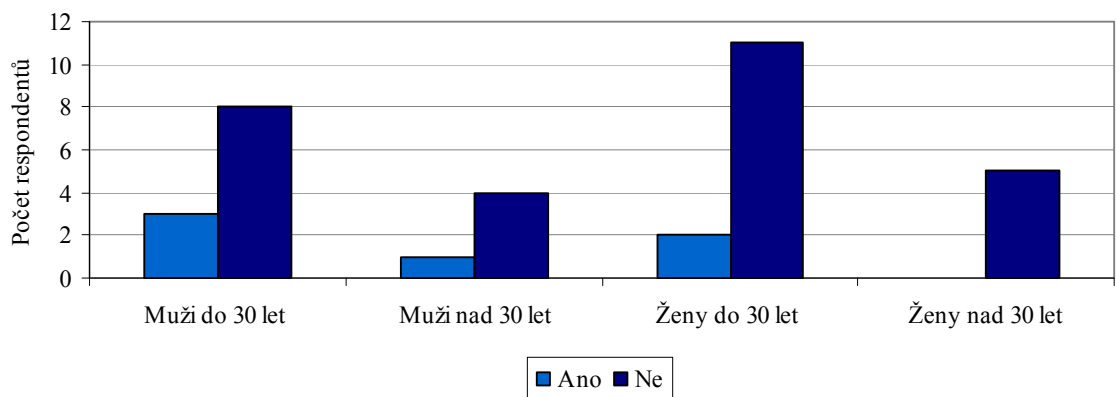
### Trvanlivost softballové obuvi



Graf 21 Trvanlivost softballové obuvi

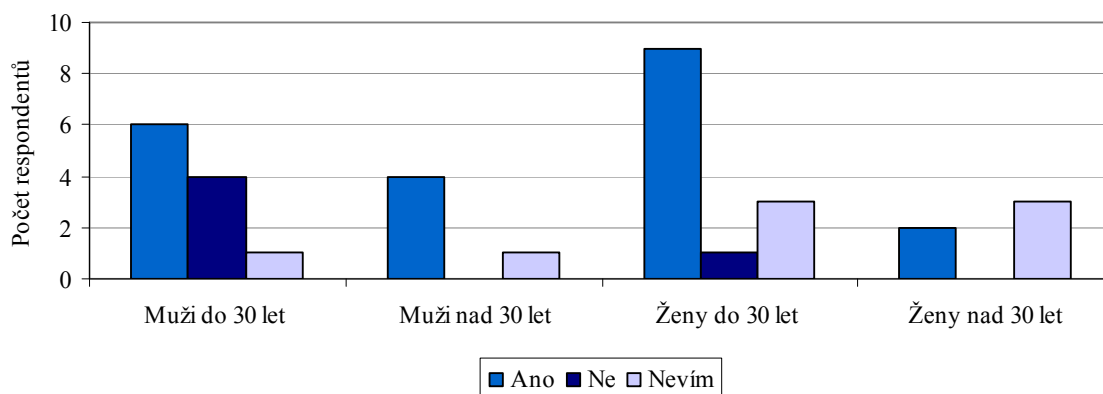
**Zájem o týmovou obuv**

Graf 22 Zájem o týmovou obuv

**Zájem o tisk jména (přezdívky) na obuv**

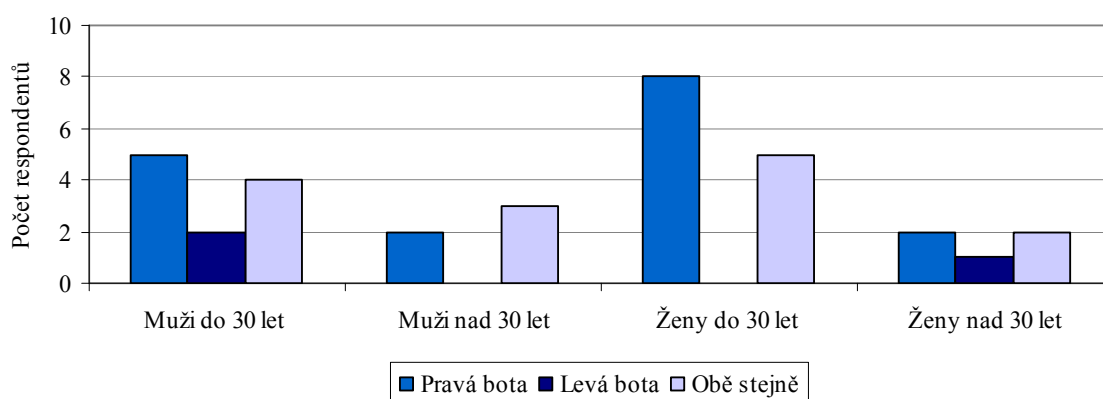
Graf 23 Zájem o tisk jména (přezdívky) na obuv

## Zájem o bandážování kotníkové části obuvi



Graf 24 Zájem o bandážování kotníkové části obuvi

## Poškození obuvi



Graf 25 Poškození obuvi

Poškození obuvi je velmi individuální. Je specifické pro jednotlivé posty a dále pro každého hráče. Většina uvádí poškození v oblasti ohybu prstů a spíše v přední části obuvi. Pro nadhazovače jsou specifická poškození špic, kterými ukončují pohyb nadhozu. Jako ochrana slouží různé nadhazovací pasty, chrániče špicí, atd.

## ZÁVĚR

Práce jak na teoretické, tak i praktické části, byla pro mne velmi přínosná. Díky studiu informací týkající se počátku a pravidel sportů baseballu a softballu, jsem prohloubila své znalosti o vývoji softballové obuvi. Velkým přínosem bylo získávání údajů dostupných převážně ze zahraničních pramenů i studium propagačních materiálů – fotografií, letáků a časopisů souvisejících s tématem, které byly často jediným zdrojem informací. Atmosféra prostředí těchto sportů se samozřejmě významně podílela na formování designu mé kolekce.

Cennou zkušeností byla také práce na kolekci softballové obuvi, která byla realizována ve spolupráci se společností Botas a. s. Tento projekt mi umožnil rozšíření vědomostí a zkušeností v oblasti konstrukce a výroby sportovní obuvi, jež se vzhledem k vysokým požadavkům (materiály, komfort, odolnost ...), řadí mezi nejnáročnější.

Ačkoli spolupráce s firmou proběhla nad mé očekávání, musím podotknout, že pro dosažení naprosto dokonalého výsledku (100% funkčnosti), by bylo třeba provést řadu nákladných a časově náročných výzkumů, které jsem v rámci své diplomové práce nemohla realizovat.

Velmi zajímavá byla také komunikace s cílovou skupinou, kterou zastupovali členové softballového oddílu Snails Kunovice. Důležitou součástí projektu bylo mimo jiné vyhodnocení dotazníkového výzkumu, jež udal směr ve vývoji designu celé kolekce.

Výsledky práce potvrdily mé domněnky, že sortiment obuvi pro pálkovací hry, by byl zajímavým a žádaným artiklem na českém trhu.

## SEZNAM POUŽITÉ LITERATURY

- [1] Bata Limited. *Lidé a boty*. 1. Toronto, Kanada : Bata Limited, 1994. 64 s. ISBN 0-9692076-1-1.
- [2] SUSS, Vladimír. *Softball a baseball*. první. Praha 7 : Grada Publishing, spol. s.r.o., 2003. s. 116. ISBN 80-247-0658-X.
- [3] HAMMOND, Tim. *Sport : Vidět - Poznat - Vědět*. první. Bratislava : Tatran, š.p., 1991. Baseball, s. 64. ISBN 80-222-0352-1.
- [4] MiK & MiWi. *Česká softballová asociace* [online]. c2001 [cit. 2011-05-29]. Soubory ke stažení. Dostupné z WWW: <<http://softball.cz/modules.php?op=modload&name=download&file=index&index=1>>.
- [5] MiK & MiWi. *Česká baseballová asociace* [online]. c2001 [cit. 2011-05-29]. Soubory ke stažení. Dostupné z WWW: <<http://www.baseball.cz/modules.php?op=modload&name=download&file=index&index=1>>.
- [6] Svaz softbalu a basebalu ČÚV ČSTV. *Pravidla softbalu*. druhé. Praha : Olympia, 1985. s. 70. ISBN 27-038-85.
- [7] RIVERS , Dacia. Baseball Shoe History. *Livestrong* [online]. 01/14/11, 357072, [cit. 2011-03-29]. Dostupný z WWW: <<http://www.livestrong.com/article/357072-baseball-shoe-history/>>.
- [8] MIKLICH, E. *19c baseball* [online]. 2007 [cit. 2011-03-31]. The equipment. Dostupné z WWW: <<http://www.19cbaseball.com/>>.
- [9] CHESKIN, M. P.; SHERKIN, K. J.; BATES, B. T. *The complete handbook of athletic footwear*. New York : Melon, 1987. 398 s. 87005-548-8.
- [10] Time Inc. A Time Warner Company. *Jim Nash, Baseball, Kansas City Athletics - 03.13.67 - SI Vault* [online]. 2010 [cit. 2011-06-10]. Dostupné z WWW: <<http://sportsillustrated.cnn.com/vault/cover/featured/8015/index.htm>>.

- [11] *Spalding Base Ball Guides, 1889-1939 : American Memory from the Library of Congress* [online]. 1999 [cit. 2011-06-07]. Dostupné z WWW: <<http://memory.loc.gov/ammem/collections/spalding/>>.
- [12] *Spalding - Sporting Goods and Athletic Equipment - Home* [online]. 1999 [cit. 2011-06-10]. Dostupné z WWW: <<http://www.spalding.com/index.html>>.
- [13] Gale Group, Inc. *Fundinguniverse : Rawlings Sport, Inc* [online]. 2006 [cit. 2011-07-04]. Dostupné z WWW: <<http://www.fundinguniverse.com/company-histories/Rawlings-Sporting-Goods-Co-Inc-Company-History.html>>.
- [14] Rawlings Sporting Goods Company, Inc. *Rawlings* [online]. 2010 [cit. 2011-07-04]. Dostupné z WWW: <<http://www.rawlings.com/>>.
- [15] Hillerich & Bradsby. *Over 125 years of performance technology in baseball bats, fastpitch softball bats and slowpitch softball bats, Louisville Slugger is The Official Bat of Major League Baseball.* [online]. 2011 [cit. 2011-08-10]. Dostupné z WWW: <<http://www.slugger.com/>>.
- [16] Botas a.s. *Botas a.s.* [online]. 2005 [cit. 2011-08-10]. Dostupné z WWW: <<http://www.botas.cz/botas/o-spolecnosti/>>.
- [17] Katalog Botas, zima 2011-2012
- [18] *Softball Kunovice SNAILS.CZ - SoftBall Team Kunovice* [online]. 2010 [cit. 2011-08-10]. Dostupné z WWW: <<http://www.snails.cz/>>.



**SEZNAM OBRÁZKŮ**

- Obr. 1 Základní schéma softballového hřiště; [www.sportspectator.com](http://www.sportspectator.com)
- Obr. 2 Softballové hřiště v Kunovicích; [www.snails.cz](http://www.snails.cz)
- Obr. 3 Ukázka upevnění kovových ploch, r. 1875; [www.19cbaseball.com](http://www.19cbaseball.com)
- Obr. 4 Kovový plát, r. 1888; [www.19cbaseball.com](http://www.19cbaseball.com)
- Obr. 5 Spikes značky Spalding, r. 1967; [www.collect-auctions.com](http://www.collect-auctions.com)
- Obr. 6 Obálka časopisu Sports Illustrated, r. 1967; [www.sportsillustrated.cnn.com](http://www.sportsillustrated.cnn.com)
- Obr. 7 Nadhazovač Mc Bride, r. 1874; [www.19cbaseball.com](http://www.19cbaseball.com)
- Obr. 8 Bostonská baseballová obuv, r. 1875; [www.19cbaseball.com](http://www.19cbaseball.com)
- Obr. 9 Oxfordská baseballová obuv r. 1875; [www.19cbaseball.com](http://www.19cbaseball.com)
- Obr. 10 Oxfordská baseballová obuv, r. 1889; [www.19cbaseball.com](http://www.19cbaseball.com)
- Obr. 11 Titulní strany Spalding's official baseball guide; [www.memory.loc.gov](http://www.memory.loc.gov)
- Obr. 12 Model obuvi z klobaní usně, r. 1889; [www.19cbaseball.com](http://www.19cbaseball.com)
- Obr. 13 Typy baseballové obuvi značky Spalding, r. 1889; [www.19cbaseball.com](http://www.19cbaseball.com)
- Obr. 14 Logo společnosti Spalding; [www.spalding.com](http://www.spalding.com)
- Obr. 15 Albert Spalding; [www.19cbaseball.com](http://www.19cbaseball.com)
- Obr. 16 Produkty Spalding
- Obr. 17 Logo společnosti Rawlings; [www.autograph-supply.com](http://www.autograph-supply.com)
- Obr. 18 Roku 1970 byl Rawlings hlavním sponzorem Pittsburgh pirates;  
[www.mindspring.com](http://www.mindspring.com)
- Obr. 19 Produkty Rawlings
- Obr. 20 Logo společnosti Louisville Slugger; [www.fergiejenkinsfoundation.org](http://www.fergiejenkinsfoundation.org)
- Obr. 21 Produkty Louisville Slugger
- Obr. 22 Vývoj loga firmy Botas a. s.; [www.botas.cz](http://www.botas.cz)
- Obr. 23 Dušan Kožíšek; [www.botas.cz](http://www.botas.cz)
- Obr. 24 Petr Bubniak; [www.botas.cz](http://www.botas.cz)
- Obr. 25 Nový model Botas Classic 66; [www.botas.cz](http://www.botas.cz)
- Obr. 26 Nápis Snails
- Obr. 27 Barevnice trendů; [www.wgsn.com](http://www.wgsn.com)
- Obr. 28 Inspirační zdroj; [www.wgsn.com](http://www.wgsn.com)
- Obr. 29 Moodboard 1
- Obr. 30 Moodboard 2

- Obr. 31 Původní varianty kotníkového modelu
- Obr. 32 Další návrhy kotníkového modelu; varianty s kolečkem na bočních dílcích
- Obr. 33 Barevné varianty kotníkového modelu
- Obr. 34 Jiné varianty kotníkového modelu
- Obr. 35 Nadhazovačka Yvette Kuřimská - dokončení pohybu nadhozu
- Obr. 36 Finální návrhy kotníkového modelu
- Obr. 37 Tiskové linie a perforace bočního dílu
- Obr. 38 Realizovaný kotníkový model; autor fotografie Marek Malůšek
- Obr. 39 Varianty patních pásek
- Obr. 40 Původní návrhy a různá řešení polobotkového modelu
- Obr. 41 Další varianty Modelu 2
- Obr. 42 Návrhy modelů na výliscích kopyta
- Obr. 43 Návrh finálního modelu a varianta řešení konstrukce poutek
- Obr. 44 První varianta Modelu 2; autor fotografie Marek Malůšek
- Obr. 45 Realizovaný model Model 2; autor fotografie Marek Malůšek
- Obr. 46 Finální návrh Modelu 3
- Obr. 47 Realizovaný Model 3; autor fotografie Marek Malůšek
- Obr. 48 Návrhy samostatných kolíků
- Obr. 49 Návrhy podešví
- Obr. 50 Nákres konstrukce podešve
- Obr. 51 Fotografie podešví; autor fotografie Marek Malůšek
- Obr. 52 Žlutá varianta dresů; [www.snails.cz](http://www.snails.cz)
- Obr. 53 Tmavý mužský dres; [www.snails.cz](http://www.snails.cz)
- Obr. 54 Návrh dresu
- Obr. 55 Tmavý ženský dres; [www.snails.cz](http://www.snails.cz)
- Obr. 56 Tmavý ženský dres; [www.snails.cz](http://www.snails.cz)
- Obr. 57 Návrhy dresů ke kolekci obuvi
- Obr. 58 Realizovaný dres
- Obr. 59 Realizovaný dres
- Obr. 60 Původní dresy
- Obr. 61 Zelená pruhovaná varianta
- Obr. 62 Modré dresy s červenými pruhy
- Obr. 63 Varianta černého trika s bílým podvlékacím

Obr. 64 Červené dresy s modrým lemováním

Obr. 65 Ženský dres happy

Obr. 66 Žlutomodrý dres

Obr. 67 Žlutomodrý dres

**SEZNAM GRAFŮ**

- Graf 1 Majitelé speciální softballové obuvi
- Graf 2 Spokojenost s nabídkou trhu
- Graf 3 Typ uzavírání současně nošené obuvi
- Graf 4 Výška střihu současně nošené obuvi
- Graf 5 Upřednostňovaná výška střihu
- Graf 6 Zájem o tisk názvu oddílu na obuv
- Graf 7 Zájem o vyztužení špice obuvi
- Graf 8 Zájem o tisk čísla dresu na obuv
- Graf 9 Tvar jazyka současně nošené obuvi
- Graf 10 Upřednostňovaný tvar jazyka spikes
- Graf 11 Typy kolíků současně nošené obuvi
- Graf 12 Upřednostňovaný typ kolíků spikes
- Graf 13 Způsob upevnění kolíků současně nošené obuvi
- Graf 14 Upřednostňovaný způsob upevnění kolíků spikes
- Graf 15 Počet kolíků současně nošené obuvi
- Graf 16 Celkový počet respondentů jednotlivých skupin
- Graf 17 Přehled značek současně nošené obuvi
- Graf 18 První nositelé současně nošené obuvi
- Graf 19 Počet hodin týdně trávených ve spikes
- Graf 20 Spokojenost s komfortem současně nošené obuvi
- Graf 21 Trvanlivost softballové obuvi
- Graf 22 Zájem o týmovou obuv
- Graf 23 Zájem o tisk jména (přezdívky) na obuv
- Graf 24 Zájem o bandážování kotníkové části obuvi
- Graf 25 Poškození obuvi

## SEZNAM PŘÍLOH

Příloha P I: FOTODOKUMENTACE

Příloha P II: FOTODOKUMENTACE

Příloha P III: FOTODOKUMENTACE

Příloha P IX: FOTODOKUMENTACE

Příloha P V: FOTODOKUMENTACE

## PŘÍLOHA P I: FOTODOKUMENTACE



## PŘÍLOHA P II: FOTODOKUMENTACE





## PŘÍLOHA P III: FOTODOKUMENTACE





## PŘÍLOHA P IV: FOTODOKUMENTACE



## PŘÍLOHA P V: FOTODOKUMENTACE

