

# Institucionální soustava regionální politiky v České republice

Bc. Martin Rosina

---

Diplomová práce  
2011



Univerzita Tomáše Bati ve Zlíně  
Fakulta managementu a ekonomiky

---

**Univerzita Tomáše Bati ve Zlíně**  
**Fakulta managementu a ekonomiky**  
Ústav regionálního rozvoje, veřejné správy a práva  
akademický rok: 2010/2011

## **ZADÁNÍ DIPLOMOVÉ PRÁCE**

(PROJEKTU, UMĚLECKÉHO DÍLA, UMĚLECKÉHO VÝKONU)

Jméno a příjmení: **Bc. Martin ROSINA**  
Osobní číslo: **M09348**  
Studijní program: **N 6202 Hospodářská politika a správa**  
Studijní obor: **Veřejná správa a regionální rozvoj**

Téma práce: **Institucionální soustava regionální politiky  
v České republice**

Zásady pro vypracování:

### **Úvod**

#### **I. Teoretická část**

- **Charakterizujte zásady regionální politiky v obecné rovině.**
- **Analyzujte cíle regionální politiky v obecné rovině.**
- **Analyzujte v obecné rovině nástroje regionální politiky.**

#### **II. Praktická část**

- **Charakterizujte institucionální soustavu regionální politiky České republiky.**
- **Určete, zda jsou cíle jednotlivých institucí regionální politiky České republiky ve vzájemném souladu.**
- **Určete, zda jsou nástroje jednotlivých institucí regionální politiky České republiky ve vzájemném souladu.**
- **Identifikujte vzájemné rozpory v cílech a nástrojích institucí regionální politiky České republiky.**

### **Závěr**

Rozsah diplomové práce: **cca 70**  
Rozsah příloh:  
Forma zpracování diplomové práce: **tištěná/elektronická**

Seznam odborné literatury:

[1] **BLAŽEK, J., UHLÍŘ, D. Teorie regionálního rozvoje: nástin, kritika, klasifikace. 1. vyd. Praha: Karolinum, 2002. 211 s. ISBN 80-246-0384-5.**

[2] **WOKOUN, R. Ekonomika v prostoru: svět, střední Evropa, EU, OECD, ČR. Praha: Linde, 2008. 189 s. ISBN 978-80-7201-698-3.**

[3] **WOKOUN, R. Regionální rozvoj: Východiska regionálního rozvoje, regionální politika, teorie, strategie a programování. Praha: Linde, 2008. 475 s. ISBN 978-80-7201-699-0.**

[4] **WOKOUN, R., MATES, P., COGAN, R. Management regionální politiky a reforma veřejné správy. Praha: Linde, 2006. 351 s. ISBN 80-7201-608-3.**

Vedoucí diplomové práce: **Ing. Milan Damborský, Ph.D.**  
Ústav regionálního rozvoje, veřejné správy a práva  
Datum zadání diplomové práce: **20. června 2011**  
Termín odevzdání diplomové práce: **15. srpna 2011**

Ve Zlíně dne 20. června 2011

  
prof. Dr. Ing. Drahomíra Pavelková  
děkanka



  
RNDr. Oldřich Hájek, Ph.D.  
ředitel ústavu

# PROHLÁŠENÍ AUTORA BAKALÁŘSKÉ/DIPLOMOVÉ PRÁCE

Beru na vědomí, že:

- odevzdáním bakalářské/diplomové práce souhlasím se zveřejněním své práce podle zákona č. 111/1998 Sb. o vysokých školách a o změně a doplnění dalších zákonů (zákon o vysokých školách), ve znění pozdějších právních předpisů, bez ohledu na výsledek obhajoby<sup>1</sup>;
- bakalářská/diplomová práce bude uložena v elektronické podobě v univerzitním informačním systému dostupná k nahlédnutí:
  - bez omezení;
  - pouze prezenčně v rámci Univerzity Tomáše Bati ve Zlíně;
- na mou bakalářskou/diplomovou práci se plně vztahuje zákon č. 121/2000 Sb. o právu autorském, o právech souvisejících s právem autorským a o změně některých zákonů (autorský zákon) ve znění pozdějších právních předpisů, zejm. § 35 odst. 3<sup>2</sup>;
- podle § 60<sup>3</sup> odst. 1 autorského zákona má UTB ve Zlíně právo na uzavření licenční smlouvy o užití školního díla v rozsahu § 12 odst. 4 autorského zákona;

---

<sup>1</sup> zákon č. 111/1998 Sb. o vysokých školách a o změně a doplnění dalších zákonů (zákon o vysokých školách), ve znění pozdějších právních předpisů, § 47b Zveřejňování závěrečných prací:

- (1) Vysoká škola nevydělečně zveřejňuje disertační, diplomové, bakalářské a rigorózní práce, u kterých proběhla obhajoba, včetně posudků oponentů a výsledku obhajoby prostřednictvím databáze kvalifikačních prací, kterou spravuje. Způsob zveřejnění stanoví vnitřní předpis vysoké školy.
- (2) Disertační, diplomové, bakalářské a rigorózní práce odevzdané uchazečem k obhajobě musí být též nejméně pět pracovních dnů před konáním obhajoby zveřejněny k nahlížení veřejnosti v místě určeném vnitřním předpisem vysoké školy nebo není-li tak určeno, v místě pracoviště vysoké školy, kde se má konat obhajoba práce. Každý si může ze zveřejněné práce pořizovat na své náklady výpisy, opisy nebo rozmnoženiny.
- (3) Platí, že odevzdáním práce autor souhlasí se zveřejněním své práce podle tohoto zákona, bez ohledu na výsledek obhajoby.

<sup>2</sup> zákon č. 121/2000 Sb. o právu autorském, o právech souvisejících s právem autorským a o změně některých zákonů (autorský zákon) ve znění pozdějších právních předpisů, § 35 odst. 3:

- (3) Do práva autorského také nezasahuje škola nebo školské či vzdělávací zařízení, užije-li nikoli za účelem přímého nebo nepřímého hospodářského nebo obchodního prospěchu k výuce nebo k vlastní potřebě dílo vytvořené žákem nebo studentem ke splnění školních nebo studijních povinností vyplývajících z jeho právního vztahu ke škole nebo školskému či vzdělávacímu zařízení (školní dílo).

<sup>3</sup> zákon č. 121/2000 Sb. o právu autorském, o právech souvisejících s právem autorským a o změně některých zákonů (autorský zákon) ve znění pozdějších právních předpisů, § 60 Školní dílo:

- (1) Škola nebo školské či vzdělávací zařízení mají za obvyklých podmínek právo na uzavření licenční smlouvy o užití školního díla (§ 35 odst. 3). Odpírá-li autor takového díla udělit svolení bez vážného důvodu, mohou se tyto osoby domáhat nahrazení chybějícího projevu jeho vůle u soudu. Ustanovení § 35 odst. 3 zůstává nedotčeno.

- podle § 60<sup>4</sup> odst. 2 a 3 mohu užít své dílo – bakalářskou/diplomovou práci - nebo poskytnout licenci k jejímu využití jen s předchozím písemným souhlasem Univerzity Tomáše Bati ve Zlíně, která je oprávněna v takovém případě ode mne požadovat přiměřený příspěvek na úhradu nákladů, které byly Univerzitou Tomáše Bati ve Zlíně na vytvoření díla vynaloženy (až do jejich skutečné výše);
- pokud bylo k vypracování bakalářské/diplomové práce využito softwaru poskytnutého Univerzitou Tomáše Bati ve Zlíně nebo jinými subjekty pouze ke studijním a výzkumným účelům (tj. k nekomerčnímu využití), nelze výsledky bakalářské/diplomové práce využít ke komerčním účelům.

Prohlašuji, že:

- jsem bakalářskou/diplomovou práci zpracoval/a samostatně a použité informační zdroje jsem citoval/a;
- odevzdaná verze bakalářské/diplomové práce a verze elektronická nahraná do IS/STAG jsou totožné.

Ve Zlíně 15.8.2011



<sup>4</sup> zákon č. 121/2000 Sb. o právu autorském, o právech souvisejících s právem autorským a o změně některých zákonů (autorský zákon) ve znění pozdějších právních předpisů, § 60 Školní dílo:

- (2) Není-li sjednáno jinak, může autor školního díla své dílo užít či poskytnout jinému licenci, není-li to v rozporu s oprávněnými zájmy školy nebo školského či vzdělávacího zařízení.
- (3) Škola nebo školské či vzdělávací zařízení jsou oprávněny požadovat, aby jim autor školního díla z výdělku jim dosaženého v souvislosti s užitím díla či poskytnutím licence podle odstavce 2 přiměřeně přispěl na úhradu nákladů, které na vytvoření díla vynaložily, a to podle okolností až do jejich skutečné výše; přitom se přihlédne k výši výdělku dosaženého školou nebo školským či vzdělávacím zařízením z užití školního díla podle odstavce 1.

## **ABSTRAKT**

Cieľom diplomovej práce je popisným spôsobom vymedziť ciele a nástroje inštitúcií regionálnej politiky v Českej republike. Jedná sa hlavne o Ministerstvo pre miestny rozvoj Českej republiky, ostatné zainteresované ministerstvá, regióny súdržnosti NUTS II, kraje, obce a ostatné inštitúcie. Ďalej zistiť ich vzájomný súlad alebo nesúlad v cieľoch a nástrojoch a ich prepojenosť na regionálnu politiku Európskej únie.

Teoretická časť je zameraná na vysvetlenie základných pojmov, definícií a vývoja regionálnej politiky.

Praktická časť opisuje vývoj regionálnej politiky v Českej republike, jej súčasný stav, základné legislatívne zabezpečenie, inštitucionálnu sústavu regionálnej politiky v Českej republike a následné zhodnotenie súladu či nesúladu vytýčených cieľov a používaných nástrojov v jednotlivých úrovniach inštitucionálnej sústavy.

**Kľúčové slová:** regionálna politika, ciele regionálnej politiky, nástroje regionálnej politiky, inštitúcie, regióny súdržnosti NUTS II, stratégia regionálneho rozvoja, rozvojové osi

## **ABSTRACT**

The aim of the thesis is a descriptive way to define the objectives and the institutions of regional policy in the Czech Republic. It is mainly the Ministry for Regional Development Czech Republic, other interested ministries, regions NUTS II cohesion, counties, municipalities and other institutions. Next, determine their consistency or inconsistency in the objectives and instruments and their linkage to the regional policy of the European Union.

The theoretical part aims to explain basic concepts, definitions and development of regional policy.

The practical part describes the developments of regional policy in the Czech Republic, its current state, the basic legislative provision, an institutional framework of regional poli-

cy in Czech Republic and the subsequent assessment of compliance or non-compliance the goals and tools used in different levels of the institutional system.

Keywords: regional policy, regional policy objectives, regional policy instruments, institutions, regions NUTS II cohesion, regional development strategy, development axes

Svojemu vedúcemu Ing. Milanovi Damborskému, Ph.D. ďakujem za sprostredkované poznatky o regionálnej politike, regionálnom rozvoji a regionálnych teóriách v rámci stretávania sa na prednáškach a seminároch na univerzitnej pôde v Zlíne.

Prohlašuji, že odevzdaná verze diplomové práce a verze elektronická nahraná do IS/STAG jsou totožné.



# OBSAH

<b>ÚVOD</b> .....	<b>11</b>
<b>I TEORETICKÁ ČASŤ</b> .....	<b>13</b>
<b>1 REGIONÁLNA POLITIKA</b> .....	<b>14</b>
1.1    DEFINÍCIA REGIONÁLNEJ POLITIKY .....	14
1.1.1    Motívy existencie regionálnej politiky .....	15
1.1.2    Teoretické prístupy k regionálnej politike.....	17
1.1.3    Vývoj regionálnej politiky.....	18
1.2    CIELE A NÁSTROJE REGIONÁLNEJ POLITIKY .....	21
1.2.1    Ciele regionálnej politiky .....	21
1.2.2    Nástroje regionálnej politiky .....	22
<b>II PRAKTICKÁ ČASŤ</b> .....	<b>25</b>
<b>2 REGIONÁLNA POLITIKA V ČESKEJ REPUBLIKE</b> .....	<b>26</b>
2.1    VÝVOJ REGIONÁLNEJ POLITIKY ČESKEJ REPUBLIKY.....	26
2.2    LEGISLATÍVNE ZAKOTVENIE REGIONÁLNEJ POLITIKY V ČESKEJ REPUBLIKE .....	30
2.3    REGIONÁLNA POLITIKA A ŠTRUKTÚRA PODPOROVANÝCH REGIÓNOV ČR V SÚČASNOSTI .....	32
2.3.1    Rozvíjajúce sa, stagnujúce a zaostávajúce regióny v ČR.....	33
2.3.2    Rozvojové osi, rozvojové oblasti a vidiecke oblasti ČR.....	36
2.3.3    Regióny so sústredenou podporou štátu .....	39
<b>3 INŠTITUCIONÁLNA SÚSTAVA REGIONÁLNEJ POLITIKY ČESKEJ REPUBLIKY</b> .....	<b>43</b>
3.1    ŠTÁTNE ORGÁNY, ÚZEMNÁ SAMOSPRÁVA, ŠPECIFICKÉ INŠTITÚCIE .....	44
3.1.1    Štátne orgány .....	44
3.1.2    Územná samospráva.....	47
3.1.3    Špecifické inštitúcie .....	48
3.2    INŠTITUCIONÁLNE ZABEZPEČENIE EURÓPSKÝCH FONDOV V ČR .....	49
<b>4 NÁSTROJE REGIONÁLNEJ POLITIKY ČR</b> .....	<b>52</b>
4.1    FINANČNÉ NÁSTROJE .....	52
4.2    INŠTITUCIONÁLNE NÁSTROJE .....	53
4.3    PROGRAMOVANIE.....	54
<b>5 ZHODNOTENIE SÚLADU NÁSTROJOV A CIEĽOV JEDNOTLIVÝCH INŠTITÚCIÍ REGIONÁLNEJ POLITIKY ČR</b> .....	<b>57</b>
5.1    EURÓPSKA ÚNIA A ČR.....	57
5.2    REGIÓNY SÚDRŽNOSTI A KRAJE .....	59
5.3    OBCE.....	60
5.4    SÚHRN.....	60
<b>ZÁVER</b> .....	<b>61</b>

<b>ZOZNAM POUŽITEJ LITERATÚRY .....</b>	<b>63</b>
<b>ZOZNAM POUŽITÝCH SYMBOLOV A SKRATIEK.....</b>	<b>66</b>
<b>ZOZNAM OBRÁZKOV .....</b>	<b>68</b>
<b>ZOZNAM TABULIEK .....</b>	<b>69</b>
<b>ZOZNAM PRÍLOH.....</b>	<b>70</b>

## ÚVOD

Regionálna politika ako jedna zo základných politík štátu zohráva v dnešnej dobe jednu z významných úloh. Stieranie regionálnych disparít, približovanie sa vyspelejším štátom Európskej únie, dlhodobý ekonomický rast či konkurencia na svetových trhoch sú základnou motiváciou pre fungujúcu regionálnu politiku.

Každá z inštitúcií regionálnej politiky hrá svoju úlohu, ktorú chce pomocou špecifických cieľov a nástrojov dosiahnuť. Tieto ciele a nástroje nemusia byť vo vzájomnom súlade, či dokonca môžu byť až konfliktné. Cieľom práce je preto posnažiť sa vymedziť na základe popisu cieľa a používané nástroje jednotlivých inštitucionálnych úrovní regionálnej politiky v Českej republike, teda ciele a nástroje Ministerstva pre miestny rozvoj Českej republiky, ostatných ministerstiev, regiónov súdržnosti NUTS II, krajov a obcí. Tieto ciele a nástroje porovnať medzi sebou a tiež s niektorými cieľmi a nástrojmi Európskej únie a zistiť ich vzájomný súlad či rozpory.

Samotná práca je rozdelená na dve časti, prvú čisto teoretickú, ktorá vychádza z preštudovanej literatúry. Druhú časť praktickú, ktorá vychádza z teoretických základov a rozširujúcich zdrojov.

V teoretickej časti je cieľom vysvetliť základné pojmy. Je venovaná terminologickému vymedzeniu a definíciám. Pre pochopenie celkovej problematiky je znalosť základných termínov a ich vzťahov dôležitá. Konkrétne obsahuje definície regionálnej politiky, rôzne teoretické prístupy k jej pochopeniu, vývoj regionálnej politiky v Európe, charakteristiku obecných cieľov a členenie a charakteristiku obecných nástrojov regionálnej politiky.

V praktickej časti, ktorá je rozdelená na 5 kapitol nájdeme v prvej kapitole opísaný vývoj regionálnej politiky Českej republiky v čase, jej legislatívne zakotvenie, teda hlavne kľúčový zákon č. 248/2000 Zb. o podpore regionálneho rozvoja a o charakteristiku súčasného stavu, čo sa týka regionálneho rozvoja v Českej republike. Ďalšia kapitola sa zaoberá inštitucionálnou sústavou regionálnej politiky v Českej republike. Kapitola popisuje jednotlivé inštitúcie regionálnej politiky na všetkých úrovniach. Zaoberá sa ich fungovaním, kompetenciami a cieľmi. To všetko na úrovni Európskej únie, štátnej, regionálnej, krajskej a obecnej úrovni. V nasledujúcej kapitole sú rozobraté nástroje regionálneho rozvoja, ktoré sú chápané ako prostriedky na dosiahnutie zamýšľaných cieľov regionálnej politiky. Ide hlavne o nefinančné nástroje ako napríklad strategické dokumenty k regionálnej politike,

ktoré sú používané na všetkých úrovniach regionálnej politiky. V tejto oblasti najdôležitejší dokument „Stratégia regionálneho rozvoja pre obdobie 2007 – 2013“, ktorý formuluje prístup štátu k podpore regionálneho rozvoja, stanovuje hlavné rozvojové ciele, zabezpečuje previazanosť štátnej regionálnej politiky s regionálnou politikou Európskej únie. Na tento dokument nadväzujú ďalšie dokumenty ako „Národný rozvojový plán ČR pre obdobie 2007 – 2013“, „Národný strategický rozvojový rámec“, „Stratégia hospodárskeho rastu“ a „Stratégia udržateľného rozvoja“. Ďalšími nefinančnými nástrojmi sú chápané inštitúcie ako regionálne rozvojové agentúry, ktoré slúžia k poskytnutiu poradenstva či metodických pokynov. A nakoniec finančné nástroje, ktoré sú vytvárané a čerpané buď z verejných národných zdrojov alebo zo zdrojov Európskej únie. V poslednej časti práci sú zhrnuté všetky ciele a nástroje a porovnaný ich vzájomný rozpor alebo súlad.

## **I. TEORETICKÁ ČASŤ**

# 1 REGIONÁLNÁ POLITIKA

## 1.1 Definícia regionálnej politiky

Pre pojem regionálna politika neexistuje v súčasnosti žiadna obecne uznávaná definícia. Predstavíme si preto v nasledujúcich riadkoch niekoľko definícií pre čo najlepšie pochopenie tohto pojmu.

*„Regionálna politika predstavuje súbor intervencií, zameraných podľa konkrétnej situácie štátu a jeho regiónov a podľa očakávaných vývojových tendencií, na podporu opatrení vedúcich k rastu ekonomických aktivít a lepšiemu územnému rozloženiu v území a k rozvoju infraštruktúry. Základnou podmienkou je jasné definovanie priorít a koncentrácie prostriedkov na tieto priority. Ich významným cieľom je konvergencia regiónov v rámci určitého územného celku a kľúčovým znakom je ich selektívnosť, to znamená diferenciaciu zamerania intervencií na podporu vybraných problémových regiónov, ktoré zaostávajú vo svojom rozvoji za priemerom v miere, ktorá je spoločensky uznaná za nežiaducu.“<sup>1</sup>*

*„Regionálna politika sa dá výstižne charakterizovať ako určitá koncepčná a cieľavedomá činnosť istej verejnej autority usilujúcej sa o elimináciu negatívnych dôsledkov teritoriálne nevyrovnaného ekonomického rozvoja a prebiehajúcich štrukturálnych zmien. Regionálna politika má teda za úlohu korigovať vo sfére priestorovej alokácie ekonomických zdrojov niektoré dôsledky pôsobenia trhového mechanizmu, ktoré sú pre danú spoločnosť z rôznych dôvodov (ekonomických, sociálnych a i.) neprijateľné a môžu viesť v ďalšom období k neúplnému využívaniu dostupných zdrojov. Predstavuje sústavu opatrení s cieľom prekonať nežiaduce sociálne a ekonomické disparity medzi regiónmi. Spravidla spočíva v podpore hospodárskeho a sociálneho rozvoja relatívne zaostávajúcich regiónov pomocou finančných podpôr, vzdelania, rekvalifikácie a ďalších opatrení a v usmerňovaní rozvoja bohatších oblastí.“<sup>2</sup>*

---

<sup>1</sup> *Strategie regionálního rozvoje*. 1. vyd. Praha: Ministerstvo pro místní rozvoj České republiky, 2006. 163 s. ISBN 80-239-7479-1.

<sup>2</sup> MATES, P.; WOKOUN, R. *Malá encyklopedie regionalistiky a veřejné správy*. 1. vyd. Praha: Prospektum, 2001. 196 s. ISBN 80-7175-100-6.

*„Regionálna politika predstavuje konkrétny prejav úsilia spoločnosti o zníženie regionálnych rozdielov. Je ju nutné chápať ako súčasť ekonomických, sociálnych a ekologických politík, pomocou ktorých sa štát snaží dosiahnuť národných cieľov, ako je ekonomický rast, udržateľný rozvoj, kvalitné životné prostredie, sociálna a politická stabilita, rovnosť šancí obyvateľov a rozdelenie príjmov spôsobom, ktorý väčšina obyvateľov považuje za spravodlivý a je súčasne ekonomicky stimulujúci.“<sup>3</sup>*

Z vyššie uvedených definícií môžeme teda zjednodušene regionálnu politiku opísať ako cieľavedomú činnosť verejnej správy, ktorou chce zaistiť ekonomický rast spravovaného územia. Musí mať na to jasne definované ciele, ku ktorým sa chce dostať a vytvorené nástroje, ktoré bude na dosiahnutie týchto cieľov používať. Ďalej môžeme vidieť, že i jednotlivé definície regionálnej politiky sa uberajú určitými smermi, na to zas majú vplyv jednotlivé motívy, teoretické prístupy a historické súvislosti s tým spojené.

### 1.1.1 Motívy existencie regionálnej politiky

Vo všeobecnosti môžeme vidieť existenciu regionálnej politiky v štyroch motívoch. A to okrem základného ekonomického a sociálneho motívu, ešte v motíve politickom a ekologickom.

Základným ekonomickým faktorom regionálnej politiky je **plné využitie výrobných faktorov**, hlavne pracovnej sily. Väčšina problémových regiónov trpí vysokou nezamestnanosťou. Regionálna politika sa to snažila kedysi riešiť presunom pracovnej sily z oblasti s vysokou nezamestnanosťou do miest s prebytkom voľných pracovných ponúk, v dnešnej dobe sa to rieši skôr opačne, čiže motiváciou pohybu práce za pracovníkmi. Ďalším faktorom v ekonomickej motivácii je **argument ekonomického rastu**. Každý región ma vlastnú ekonomickú štruktúru a tak vždy nejaké odvetvie bude stagnovať a nejaký región bude menej vyvinutý. To predstavuje obmedzenie trhových možností silnejších regiónov a tým i stagnujúci či klesajúci ekonomický rast štátu. Ďalšou požiadavkou je **optimálne rozmies-**

---

<sup>3</sup> WOKOUN, R., MALINOVSKÝ, J., DAMBORSKÝ, M. A KOL. *Regionální rozvoj (Východiska regionálního rozvoje, regionální politiky, teorie, strategie a programování)*. 1.vyd. Praha: Linde, 2008. 480 s. ISBN 978-80-7201-699-0.

**tnenie firiem.** Nikdy nebude z mikroekonomického pohľadu podnikateľ a rozmiestnenie optimálne ako z pohľadu makroekonomického a sociálneho. Regionálna politika preto hľadá kompromis medzi požiadavkami firiem a verejným záujmom. Ďalšími faktormi sú ešte **náklady preľudnenia a vzťah ekonomickej nerovnováhy a inflácie.** Tu sa regionálna politika snaží nedovoliť rozrásť sa mestám nad ich optimálnu veľkosť a v druhom prípade sa regionálna politika snaží vzťahy korigovať zásahom do agregátnej ponuky.<sup>4</sup>

Motív sociálny zahrňuje hlavne potrebu zaistiť každému prácu, čiže dosiahnuť **plnú zamestnanosť.** Ďalšími faktormi sú **regionálne rozdelenie príjmov, či kvalitné životné prostredie,** ale i nemerateľné hľadiská ako **rozdielely v kultúre, zvykoch či spôsobe života.** Toto všetko môžeme zhrnúť ako **úvahy o obecnom blahu.** Všetky tieto hľadiská a faktory musí regionálna politika brať v úvahu pri posudzovaní sociálnej spravodlivosti. Motív sociálny bol až do konca päťdesiatych rokov dvadsiateho storočia významnejší ako ekonomický motív.<sup>5</sup>

Politický motív sa odzrkadľuje hlavne pri celoštátnych voľbách, kedy sa výsledky líšia podľa rozvinutosti regiónov. V menej rozvinutých regiónoch si ľudia viacej uvedomujú svoju situáciu ako v prosperujúcich regiónoch.<sup>6</sup>

Ekologický motív regionálnej politiky upozorňuje na to, že regionálna politika sa nerobí len v záujme obyvateľov menej rozvinutých regiónov, ale i pre stále narastajúce aglomerácie v rozvinutých regiónoch, ktoré väčšinou trpia zvyšujúcim sa zhoršovaním životného prostredia.<sup>7</sup>

---

<sup>4</sup> KADEŘÁBKOVÁ, J.; MATES, P.; WOKOUN, R. *Úvod do regionálních věd a veřejné správy.* 4. vyd., 1. vyd. Plzeň: Vydavatelství a nakladatelství Aleš Čeněk, 2004. 447 s. ISBN 80-86473-80-5.

<sup>5</sup> KADEŘÁBKOVÁ, J.; MATES, P.; WOKOUN, R. *Úvod do regionálních věd a veřejné správy.* 4. vyd., 1. vyd. Plzeň: Vydavatelství a nakladatelství Aleš Čeněk, 2004. 447 s. ISBN 80-86473-80-5.

<sup>6</sup> KADEŘÁBKOVÁ, J.; MATES, P.; WOKOUN, R. *Úvod do regionálních věd a veřejné správy.* 4. vyd., 1. vyd. Plzeň: Vydavatelství a nakladatelství Aleš Čeněk, 2004. 447 s. ISBN 80-86473-80-5.

<sup>7</sup> KADEŘÁBKOVÁ, J.; MATES, P.; WOKOUN, R. *Úvod do regionálních věd a veřejné správy.* 4. vyd., 1. vyd. Plzeň: Vydavatelství a nakladatelství Aleš Čeněk, 2004. 447 s. ISBN 80-86473-80-5.



### 1.1.2 Teoretické prístupy k regionálnej politike

Súčasnú regionálnu politiku kladú dôraz na ekonomický rozvoj a rast, na rozdiel od tých starších (tradičných) prístupov, ktoré zdôrazňovali dosiahnutie ekonomickej rovnováhy. Tento posun je výsledkom poznania, že dosiahnutie stabilnej ekonomickej rovnováhy nie je možné v podmienkach trhovej ekonomiky.<sup>8</sup>

Za základné teoretické prístupy k regionálnej politike môžeme označiť tieto štyri - keynesiánsky, neoklasický, endogenného rastu a neoliberalný.

**Keynesiánsky prístup** je charakteristický primárnym dôrazom na redistribúciu verejných finančných zdrojov, na vyrovnanie disparít v ekonomickej úrovni regiónov. Ukázalo sa v praxi, že extenzívne transfery týchto zdrojov len v obmedzenej miere rešpektovali efektívnosť ich alokácie a tiež oslabovali rolu regionálnej a lokálnej samosprávy. Napríklad v bývalom socialistickom Československu došlo k ojedinelému svetovému vyrovnaniu medzi regionálnymi disparitami. Bolo to však dosiahnuté na úkor efektívnosti celej ekonomiky a došlo k absolútnej deformácii ekonomického prostredia. Teda v keynesiánskom prístupe je rozhodujúcim faktorom zmena objemu investícií, ktoré ovplyvňujú objem reálneho produktu v podmienkach neúplného využívania výrobných zdrojov. Ale veľkosť investícií je daná autonómne mimo model.<sup>9</sup>

**Neoklasický prístup** si berie tiež ako prioritu vyrovnanie regionálnych rozdielov efektívnejším využívaním zdrojov. Kapitál má tendenciu smerovať tam, kde cena práce je zrovnateľne nízka a návratnosť investícií zrovnateľne vysoká. Tento prístup vychádza zo štandardnej neoklasickej výrobnjej funkcie s dvoma faktormi – kapitál a práca. Slabšie ekonomiky by mali rásť rýchlejšie pri rovnakých parametroch určujúcich rovnováhu stabilného stavu. Ak sú rozdiely v týchto parametroch, rastie ekonomika tým rýchlejšie, čím ďalej je od svojho rovnovážneho stavu, preto silnejšie ekonomiky rastú rýchlejšie ako slabšie. Efektívnejšie využitie zdrojov zdvihne hodnotu výstupu len v krátkom období.

---

<sup>8</sup> STEJSKAL, J.; KOVÁRNÍK, J. *Regionální politika a její nástroje*. Vyd. 1. Praha: Portál, 2009. 212 s. ISBN 978-80-7367-588-2.

<sup>9</sup> STEJSKAL, J.; KOVÁRNÍK, J. *Regionální politika a její nástroje*. Vyd. 1. Praha: Portál, 2009. 212 s. ISBN 978-80-7367-588-2.

V dlhodobom období je rast závislý len na externých faktoroch ako napríklad technický pokrok.<sup>10</sup>

**Prístup endogénneho (vnútorného) rastu** rozlišuje dva hlavné modely. Prvý kladie dôraz na akumuláciu ľudského kapitálu a druhý na akumuláciu znalostného kapitálu prostredníctvom technických a technologických inovácií. Pre všetky modely endogénneho rastu je charakteristická určitá forma prelievania účinkov zaistujúcich spoločenskú návratnosť investovaných prostriedkov. Model založený na ľudskom kapitály vychádza z predpokladu, že úsilie jednotlivca zdokonaľiť svoje vedomosti zvýši tiež produktivitu ostatných pracovníkov a produktivitu fyzického kapitálu. Podobne snaha jednotlivých firiem inovovať a využiť svoje dočasné monopolné postavenie na trhu zvýši celkový rozsah spoločenských znalostí pri modely akumulácie znalostného kapitálu.<sup>11</sup>

**Neoliberálny prístup** sa na rozdiel od predchádzajúcich stavia k regionálnej politike odmietavo, ale bol ním inšpirovaný jeden súčasný nástroj regionálnej politiky – deregulačné opatrnia.<sup>12</sup>

### 1.1.3 Vývoj regionálnej politiky

Počiatky regionálnej politiky môžeme nájsť v tridsiatych rokoch dvadsiateho storočia vo vtedajšej Veľkej Británii. Bola to doba veľkej hospodárskej krízy a postihnuté boli klasické priemyselné regióny. Prehĺbili sa výrazne socioekonomické rozdiely medzi jednotlivými britskými regiónmi. Nezamestnanosť v aglomerácii Londýn bola „iba“ štrnásť percent, v škótsku dvadsaťpäť percent a vo Walesu až tridsaťšesť percent. Prepadli sa hlavne regióny s takzvanými tradičnými priemyslovými odvetvami ako bola ťažba uhlia, hutníctvo a textilníctvo. Štát bol nútený riešiť všetky tieto problémy. V roku 1934 vznikol „Zá-

---

<sup>10</sup> STEJSKAL, J.; KOVÁRNÍK, J. *Regionální politika a její nástroje*. Vyd. 1. Praha: Portál, 2009. 212 s. ISBN 978-80-7367-588-2.

<sup>11</sup> STEJSKAL, J.; KOVÁRNÍK, J. *Regionální politika a její nástroje*. Vyd. 1. Praha: Portál, 2009. 212 s. ISBN 978-80-7367-588-2.

<sup>12</sup> BLAŽEK, J.; UHLÍŘ, D. *Teorie regionálního rozvoje: nástin, kritika, klasifikace*. Vyd. 1. Praha: Karolinum, 2002. 211 s. ISBN 80-246-0384-5.

kon o špeciálnych územiach“, v ktorom boli hlavne vymedzené problémové upadajúce regióny a definované spôsoby pomoci. Tie spočívali hlavne v zlepšení infraštruktúry a v stanovení pravidiel pre prerozdelenie prostriedkov.<sup>13</sup>

Od týchto dôb sa regionálna politika vyvíja nepretržite vo Veľkej Británii. Po druhej svetovej vojne boli vymedzené takzvané rozvojové regióny. V roku 1960 bol prijatý zákon o miestnej zamestnanosti, kde sa vymedzili nové regióny s vysokou nezamestnanosťou a podľa toho tam mala smerovať finančná pomoc. Podobný zákon z roku 1963 zas umožňoval zrýchlené odpisy pri investíciách v strojárskom priemysle. V roku 1966 vydali zákon o priemyselnom rozvoji, kde vymedzili rozvojové regióny v omnoho širšom pojatí. V roku 1973 rozšírili regionálnu pomoc i o stále sa rozvíjajúci sektor služieb. Väčšina nástrojov regionálnej politiky bola nielen sformulovaná ale aj v praxi realizovaná práve tu. Neskôr v osemdesiatych rokoch sa pozícia regionálnej politiky, v rámci celkovej štátnej politiky, oslabovala, čo súviselo s vládnymi zmenami. Dnes však môžeme ako skoro v celej Európe tak i vo Veľkej Británii vidieť opätovný záujem o regionálnu politiku.<sup>14</sup>

Oproti Veľkej Británii môžeme v Taliansku a vo Francúzsku sledovať rozvoj regionálnej politiky až po druhej svetovej vojne. V obidvoch krajinách sa začali prejavovať výrazné regionálne diferencie. V Taliansku to bol rozdiel medzi prosperujúcim priemyselným severom a zaostávajúcim poľnohospodárskym juhom. Vo Francúzsku išlo zas o protiklad medzi aglomeráciou Paríž a ostatkom krajiny. Taliansko sa zameralo hlavne iba na industrializáciu južných častí krajiny, zatiaľ čo Francúzsko prišlo až s represívnymi nástrojmi regionálnej politiky, napríklad s odsunom ťažkého priemyslu z Paríža do iných francúzskych regiónov. Francúzsko sa následne zameralo na rozvoj dvanástich metropolí (Marseille, Bordeaux, Lille,...) s cieľom dosiahnuť vyváženejšiu regionálnu štruktúru. Pre Českú republiku môžu byť francúzske skúsenosti inšpirujúce, pretože zahrňujú celú problematiku

---

<sup>13</sup> WOKOUN, R.; MALINOVSKÝ, J.; DAMBORSKÝ, M. A KOL. *Regionální rozvoj (Východiska regionálního rozvoje, regionální politiky, teorie, strategie a programování)*. 1.vyd. Praha: Linde, 2008. 480 s. ISBN 978-80-7201-699-0.

<sup>14</sup> WOKOUN, R.; MALINOVSKÝ, J.; DAMBORSKÝ, M. A KOL. *Regionální rozvoj (Východiska regionálního rozvoje, regionální politiky, teorie, strategie a programování)*. 1.vyd. Praha: Linde, 2008. 480 s. ISBN 978-80-7201-699-0.

regionálneho rozvoja a regionálnej politiky, aj s otázkami a princípmi, ktoré sú ešte len v rámci Európskej únie ešte len diskutované (viď zákon z roku 1995 – „O smeroch regionálneho rozvoja a plánovania“).<sup>15</sup>

Vo väčšine západoeurópskych krajín sa regionálna politika začala uplatňovať až začiatkom šesťdesiatych rokov. V súčasnosti sa v Nemecku zameriava hlavne na rozvoj nových spolkových zemí (bývalý „východný blok“), predtým to bola hlavne reštrukturalizácia tradičných priemyselných regiónov (Porúrie). V Belgicku boli v dôsledku regionalizácie a federalizácie štátu prenesené všetky kompetencie regionálnej politiky na regionálnu úroveň.<sup>16</sup>

V Holandsku sú v centre pozornosti regionálnej politiky vysoko urbanizované oblasti so svojimi sociálnymi, ekologickými a infraštrukturálnymi problémami (Randstad). Škandinávске krajiny zas pomocou regionálnej politiky riešia problémy území s riedkym zaľudnením za polárnym kruhom.<sup>17</sup>

V postkomunistických európskych krajinách dochádza k uplatňovaniu regionálnej politiky v pravom zmysle slova, až po zásadných spoločensko-politických transformáciách na konci osemdesiatych rokov dvadsiateho storočia, ktoré sú spojené s prechodom na trhovú ekonomiku. Hlavne riešenie diferenciacie regionálnej nezamestnanosti v dôsledku prechodu na trhovú hospodárstvo. Niektoré opatrenia určené k zmierneniu regionálnych disparít boli realizované i počas socialistickej éry. V polovici osemdesiatych rokoch 20. storočia sa

---

<sup>15</sup> WOKOUN, R.; MALINOVSKÝ, J.; DAMBORSKÝ, M. A KOL. *Regionální rozvoj (Východiska regionálního rozvoje, regionální politiky, teorie, strategie a programování)*. 1.vyd. Praha: Linde, 2008. 480 s. ISBN 978-80-7201-699-0.

<sup>16</sup> WOKOUN, R.; MALINOVSKÝ, J.; DAMBORSKÝ, M. A KOL. *Regionální rozvoj (Východiska regionálního rozvoje, regionální politiky, teorie, strategie a programování)*. 1.vyd. Praha: Linde, 2008. 480 s. ISBN 978-80-7201-699-0.

<sup>17</sup> KADERÁBKOVÁ, J.; MATES, P.; WOKOUN, R. *Úvod do regionálních věd a veřejné správy*. 4. vyd., 1. vyd. Plzeň: Vydavatelství a nakladatelství Aleš Čeněk, 2004. 447 s. ISBN 80-86473-80-5.

v českých zemiach realizovala výstavba bytov a infraštruktúry v juhozápadnom pohraničí s cieľom zabrániť ďalšej depopulácii tohto územia.<sup>18</sup>

V súčasnosti môžeme konštatovať, že hlavné dokumenty Európskej únie nevyjadrujú terajšiu situáciu v dotknutých krajinách, ale predstavy o optimálnej regionálnej politike po obsahovom, právnom a inštitucionálnom usporiadaní. K stanovenému optimu by sa mala, každá členská krajina približovať pomocou vlastného existujúceho zákonodarstva a jednotlivých inštitúcií.<sup>19</sup>

## 1.2 Ciele a nástroje regionálnej politiky

### 1.2.1 Ciele regionálnej politiky

Ciele regionálnej politiky vychádzajú z identifikácie hlavných regionálnych problémov a z pojatia štátnej hospodárskej politiky, pričom pre jednotlivé časové obdobia dochádza k ich konkretizácii tak, aby bolo možné kontrolovať ich plnenie a hodnotiť účinnosť použitých nástrojov. Konkrétne ciele bývajú napríklad formulované ako zníženie výrazných medzi regionálnych rozdielov v úrovni nezamestnanosti, v priemerných príjmoch, v zblížení úrovne hrubého domáceho produktu na jedného obyvateľa v jednotlivých regiónoch. Ďalej bývajú formulované drobné ciele ako povzbudenie podnikateľských aktivít v regióne, zlepšenie technickej infraštruktúry v regióne, povzbudenie bytovej výstavby a skvalitnenie životného prostredia v regióne a i.<sup>20</sup>

---

<sup>18</sup> KADERÁBKOVÁ, J.; MATES, P.; WOKOUN, R. *Úvod do regionálnych vied a verejnej správy*. 4. vyd., 1. vyd. Plzeň: Vydavatelství a nakladatelství Aleš Čeněk, 2004. 447 s. ISBN 80-86473-80-5.

<sup>19</sup> WOKOUN, R.; MALINOVSKÝ, J.; DAMBORSKÝ, M. A KOL. *Regionální rozvoj (Východiska regionálního rozvoje, regionální politiky, teorie, strategie a programování)*. 1.vyd. Praha: Linde, 2008. 480 s. ISBN 978-80-7201-699-0.

<sup>20</sup> WOKOUN, R.; MALINOVSKÝ, J.; DAMBORSKÝ, M. A KOL. *Regionální rozvoj (Východiska regionálního rozvoje, regionální politiky, teorie, strategie a programování)*. 1.vyd. Praha: Linde, 2008. 480 s. ISBN 978-80-7201-699-0.

### 1.2.2 Nástroje regionální politiky

Z těchto cílův sú následne odvodzované nástroje regionální politiky. K základným opatreniam štátnej regionální politiky náleží zainvestovanie do technickej infraštruktúry v regióne. Nástroje regionální politiky sú spravidla zamerané na prítiahnutie kapitálu a podnikateľských aktivít do určitého regiónu, stimuláciu využitia vnútorných rozvojových zdrojov, dosídlenie či stabilizáciu obyvateľstva v regióne. Predstavíme si tri rôzne členenie nástrojov regionální politiky. Prvé môžeme rozčleniť do troch nasledujúcich skupín:

- **makroekonomické nástroje** (obmedzené ostatnými cieľmi národohospodárskej politiky – znižovanie inflácie, vyrovnávanie platobnej bilancie) ako fiškálna politika (napr. regionalizácia daní, zníženie sadzby dane pre podporované regióny), protekcionizmus (napr. cla a dovozné limity),
- **mikroekonomické nástroje** (ovplyvnenie rozhodovania ekonomických subjektov o ich lokalizácii) ako realokácia pracovných síl (napr. úhrada nákladov na sťahovanie, výkup nehnuteľností), realokácia kapitálu (napr. zníženie daní, subvencie na pracovnú silu či dopravu, kapitálové subvencie),
- **ostatné nástroje** ako administratívne nástroje (napr. rôzne správne rozhodnutia úradov o potrebách rozvoja regiónu), inštitucionálne nástroje (napr. regionálne rozvojové agentúry).<sup>21</sup>

Ďalšie delenie nástrojov regionální politiky môžeme zhrnúť do siedmych kategórií:

- infraštruktúrálna pomoc,
- finančné podnety,
- reštriktívne prostriedky,
- decentralizácia vládnych úradov,
- regionálne alokácie verejných investícií a vládnych zákaziek,

---

<sup>21</sup> WOKOUN, R.; MALINOVSKÝ, J.; DAMBORSKÝ, M. A KOL. *Regionální rozvoj (Východiska regionálního rozvoje, regionální politiky, teorie, strategie a programování)*. 1.vyd. Praha: Linde, 2008. 480 s. ISBN 978-80-7201-699-0.

- regionálne rozvojové agentúry,
- makropolitické nástroje.<sup>22</sup>

Nástroje regionálnej politiky môžeme v poslednom rade kategorizovať podľa relatívne najnovšieho delenia do nasledujúcich dvoch hlavných skupín.

Na **finančné nástroje**, ktoré následne delíme:

- *administratívne nástroje* - legislatívne úpravy regionálnej politiky, zákazy, reštriktívne a administratívne opatrenia,
- *inštitucionálne nástroje* - inštitúcie realizujúce opatrenia regionálnej politiky, projekty a programy: formulácia a realizácia, projekty a programy: využívanie zdrojov EU,
- *vecné a ostatné nefinančné nástroje* - poskytovanie služieb hlavne poradenského charakteru subjektom z regiónu (bezplatne), propagácia regiónu a poradenstvo zahraničným investorom, vytváranie a sprístupňovanie špeciálnych hospodárskych zón ekonomickým subjektom, iné nefinančné nástroje.<sup>23</sup>

A na **finančné nástroje**, ktoré sa tiež následne rozdeľujú na:

- *neinvestičné a investičné stimuly* - finančné transfery a nevratné dotácie, granty, náhrady vynaložených nákladov (z časti), úrokové zvýhodnenia, úvery a pôžičky, záruky za úvery a pôžičky,
- *kapitálové podielnictvo*,
- *daňové zvýhodnenie* - daňové prázdniny, zľavy na daniach, zľavy na sociálnom a inom zákonnom poistení,

---

<sup>22</sup> WOKOUN, R.; MALINOVSKÝ, J.; DAMBORSKÝ, M. A KOL. *Regionální rozvoj (Východiska regionálního rozvoje, regionální politiky, teorie, strategie a programování)*. 1.vyd. Praha: Linde, 2008. 480 s. ISBN 978-80-7201-699-0.

<sup>23</sup> WOKOUN, R.; MATES, P.; COGAN, R. *Management regionální politiky a reforma veřejné správy*. Praha: Linde, 2006. 351 s. ISBN 80-7201-608-3.

- *rozpočtové zvýhodnenie* - zvýhodnenie v odvodoch rozpočtových príjmov, mimoriadne dotácie rozpočtov.<sup>24</sup>

---

<sup>24</sup> WOKOUN, R.; MATES, P.; COGAN, R. *Management regionální politiky a reforma veřejné správy*. Praha: Linde, 2006. 351 s. ISBN 80-7201-608-3.



## **II. PRAKTICKÁ ČASŤ**

## 2 REGIONÁLNÁ POLITIKA V ČESKEJ REPUBLIKE

### 2.1 Vývoj regionální politiky České republiky

Prvé náznaky regionální politiky můžeme najít už před rokem 1989. Boli nimi masivní výstavba bytů v sedemdesátých letech dvacátého století nebo v osmdesátých letech 20. století realizovaná výstavba bytů a infrastruktury v zájmu zastavení odchodu obyvatelstva a přitáhnutí nového obyvatelstva v juhozápadním pohraničí.

Po roce 1989 bylo důležité vyřešit najsložitější transformační problémy na úrovni celého státu, které byly složitější makroekonomického charakteru. Preto bola zo začiatku regionálna politika na skoro samom konci záujmu. A jej následné vystupovanie na popredie môžeme sledovať v nasledujúcich častiach textu.

Regionálna politika sa v Českej republike začala postupne vyvíjať a formovať ako súčasť hospodárskej politiky štátu už od začiatku deväťdesiatych rokov dvacátého stoletia. Koncom roku 1990 vznikol dokument „Zásady zákona ČNR o regionální politice“. Tento dokument hovorí o regionální politice ako o koordinovanom súbore činností smerujúcich k utváraní rovnovážneho regionálního rozvoja. Dokument sa orientoval na podporu rozvoja, ale nezasahoval vôbec do právomocí obcí či iných orgánov. V rokoch 1991 až 1992 sa ale hospodárska diferenciácia Českej republiky prehĺbila tak, že bola potreba pokračovať v podpore problémových hospodárskych regiónov pokračovať.<sup>25</sup>

Od roku 1992 začala podpora malého a stredného podnikania, aj v problémových regiónoch. Koncom roku 1992 boli prijaté tzv. „Zásady regionální politiky vlády ČR“, ktoré nadviazali na zákon o štátnej podpore malého a stredného podnikania. Podľa týchto zásad bolo základným cieľom regionální politiky prispieť k stabilite a obnovení ekonomického rastu hospodársky slabých a štrukturálne postihnutých regiónov. Vláda schválila 14 princípov regionální politiky, ich cieľom bolo pôsobiť na území, ktoré dlhodobo vykazovalo nižšiu ekonomickú výkonnosť alebo vzhľadom na štruktúru ekonomických aktivít sa nepriaznivo prejavoval prechod na trhové hospodárstvo a na regióny postihnuté silnými

---

<sup>25</sup> WB-14-04 (Dílčí výzkumná zpráva za 1. problémový okruh). Řízení regionální a místní správy – Systém regionálního řízení. Ostrava, 2006. 170 s.

štrukturálními zmenami. Regionálna politika bola silne orientovaná na povzbudenie ponukovej strany ekonomiky prostredníctvom priamej podpory podnikania a podpory výstavby infraštruktúry. Jej opatrenia boli hlavne zamerané na iniciovanie a prilákanie podnikateľských aktivít. Vláda si stanovila rôzne nástroje regionálnej politiky, vzhľadom k nedostatku zdrojov v štátnom rozpočte niektoré nemohla vôbec použiť. V období rokov 1993 až 1995 bola regionálna politika v pozadí záujmu vlády. Bola obmedzená len na podporu malých a stredných podnikov pomocou mäkkých úverov.<sup>26</sup>

V roku 1995 vstúpila v platnosť „Dohoda o pridružení ČR k Európskej únii“, kde sa v článku 87 píše, že strany budú posilňovať vzájomnú spoluprácu v regionálnom rozvoji a využívaní územia a za týmto účelom môžu byť podniknuté určité opatrenia, napr. výmena informácií medzi krajinami, regionálnymi alebo miestnymi orgánmi o regionálnej politike a o politike regionálneho plánovania, poskytovanie pomoci ČR pri formovaní takejto politiky, štúdium koordinovaných prístupov k rozvoji pohraničných oblastí medzi ČR a EÚ a ostatných oblastí so závažnými regionálnymi disparitami a ďalšie. Od roku 1995 sa teda česká regionálna politika začala postupne pripravovať na členstvo v EÚ. V roku 1996 bolo zriadené Ministerstvo pre miestny rozvoj Českej republiky (MMR) a tiež bolo schválených 14 krajov tzv. vyšších územných správnych celkov.<sup>27</sup>

Pojatie regionálnej politiky v Českej republike do roku 1998 akosi nebolo v súlade s princípmi regionálnej politiky EÚ, ani s novelou zákona č. 272/1996 Zb., ktorým bola MMR zverená koordinačná rola pri zabezpečovaní regionálnej politiky štátu vrátane správy finančných prostriedkov. Preto Európska komisia vo svojom stanovisku k žiadosti ČR k vstupu do EÚ v roku 1997 vyjadrila, že ČR nemá žiadnu regionálnu politiku, iniciatívy zamerané na regionálny rozvoj sa realizujú prostredníctvom celoštátnych odvetvových prístupov, nezávislá politika regionálneho rozvoja pritom chýba a že MMR musí vypracovať odpovedajúce mechanizmy koordinácie na celorepublikovej úrovni. Komisia ďalej odporu-

---

<sup>26</sup> WB-14-04 (Dílčí výzkumná zpráva za 1.problémový okruh). Řízení regionální a místní správy – Systém regionálního řízení. Ostrava, 2006. 170 s.

<sup>27</sup> WB-14-04 (Dílčí výzkumná zpráva za 1.problémový okruh). Řízení regionální a místní správy – Systém regionálního řízení. Ostrava, 2006. 170 s.

čila vytvoriť účinné nástroje a posilniť finančné zdroje určené na regionálny rozvoj a zaistiť celkový súlad s pravidlami v EÚ.<sup>28</sup>

Pre českú regionálnu politiku bol kľúčový rok 1998. Vláda prijala „Zásady regionálnej politiky“. Bol to obrat v postavení regionálnej politiky v ČR v systéme s ostatnými štátnymi politikami. Zásady uvádzajú dve regionálne politiky – republikovú a regionálnu. Republikovú čiže štátnu, ktorú majú zabezpečovať príslušné ústredné orgány štátnej správy a mala by mať predovšetkým selektívny charakter. Regionálnu, ktorú by mali zabezpečovať orgány regionálnej samosprávy a mala by mať celoplošný charakter. Zásady v roku 1998 vytýčili aj dva základné typy podporovaných regiónov (regióny so sústredenou podporou štátu) – štrukturálne postihnuté regióny (ukazovatele vymedzenia ako miera nezamestnanosti či rozsah a váha útlmu priemyslových odvetví na zamestnanosti a rozvoj podnikania), hospodársky slabé regióny (ukazovatele vymedzenia ako miera nezamestnanosti, úroveň daňových príjmov miestnych rozpočtov, výška mzdových príjmov a príjmov z poľnohospodárstva, rozsah útlmu primárnych odvetví na zamestnanosti a hustota osídlenia). Na základe rozhodnutia vlády mohli byť podporované podľa zásad i ďalšie regióny. Jednalo sa hlavne o pohraničné oblasti, podporované v rámci programu Phare, vidiecke oblasti v rámci Programu obnovy vidieka, bývalé vojenské priestory Ralsko a Mladá, niektoré mikroregióny s vysokou mierou nezamestnanosti a ďalšie. Programové dokumenty českej regionálnej politiky boli tiež obsiahnuté vo vyššie uvedených zásadách. „Stratégia regionálneho rozvoja“ mala pokrývať celé územie ČR a mali byť spracované regionálne programy rozvoja pre predom vymedzené regióny. Zásady obsahovali všetky základné princípy regionálnej politiky EÚ ako princíp programovania, princíp partnerstva, princíp koncentrácie a princíp doplnkovosti.<sup>29</sup>

„Stratégia regionálneho rozvoja Českej republiky“, ktorá bola prijatá uznesením vlády č. 682 z 12.7.2000 bola najdôležitejším dokumentom, ktorý bol definovaný zo spomínaných „Zásad regionálnej politiky“. V nasledujúcej väzbe na zriadenie krajov bolo prijatých hneď

---

<sup>28</sup> WB-14-04 (Dílčí výzkumná zpráva za 1.problémový okruh). Řízení regionální a místní správy – Systém regionálního řízení. Ostrava, 2006. 170 s.

<sup>29</sup> WB-14-04 (Dílčí výzkumná zpráva za 1.problémový okruh). Řízení regionální a místní správy – Systém regionálního řízení. Ostrava, 2006. 170 s.

niekoľko zákonov, ktoré boli zásadné pre regionálnu politiku. Išlo o zákon č. 248/2000 Zb. o podpore regionálneho rozvoja, ďalej o zákon č. 128/2000 Zb. o obciach zákon č. 129/2000 Zb. o krajoch a zákon č. 132/2000 Zb. o zmene a zrušení niektorých zákonov súvisiacich so zákonom o krajoch, zákonom o obciach, zákonom o okresných úradoch a zákonom o hlavnom meste Prahe. Potom v roku 2001 boli vo všetkých krajoch ČR v súlade so zákonom č. 248/2000 Zb. o podpore regionálneho rozvoja, ktorý zdôrazňuje vyvážený priestorový rozvoj štátu a územných obvodov v krajoch, vypracované tzv. programy rozvoja územného obvodu kraja, ktoré boli schválené krajskými zastupiteľstvami. Súčasne s tým sa pripravovalo inštitucionálne a programové zaistenie prípravy programových dokumentov pre čerpanie štrukturálnych fondov EÚ.<sup>30</sup>

Ďalším dôležitým faktorom v regionálnej politike ČR bolo vymedzenie podporovaných území („regiónov so sústredenou podporou štátu“) na úrovni tzv. územných štatistických jednotkách NUTS II, kde MMR navrhlo pre obdobie 2000-2006 nasledovné delenie - štrukturálne postihnuté regióny, hospodársky slabé regióny, vidiecke regióny, ostatné regióny s podporou štátu z iných dôvodov, regióny podporované na úrovni a v pôsobnosti krajov. Čo sa týka programového zabezpečenia regionálnej politiky v tomto období, bola najskôr spracovaná tzv. Regionálna a odvetvová analýza Českej republiky a niekoľko analýz na krajskej úrovni. Na tieto analýzy nadväzovali už niektoré vyššie spomínané dokumenty ako „Stratégia regionálneho rozvoja ČR“, ktorá je základným strategickým dokumentom na vymedzené obdobie pre podporu regionálneho rozvoja. Ďalšími dokumentmi boli regionálne stratégie rozvoja 14 krajov (podklad pre stratégiu na úrovni štátu), „Štátny program regionálneho rozvoja“, stratégie rozvoja krajov (základný strategický dokument) a programy rozvoja územného obvodu kraja, mikroregiónu či obce (taktický dokument s konkretizáciou strategických cieľov).<sup>31</sup>

Ďalšími dôležitými dokumentmi vo vývoji regionálnej politiky v ČR medzi rokmi 2000 a 2006 boli programové dokumenty pre využitie štrukturálnych fondov z EÚ na nasledujú-

---

<sup>30</sup> WB-14-04 (Dílčí výzkumná zpráva za 1.problémový okruh). Řízení regionální a místní správy – Systém regionálního řízení. Ostrava, 2006. 170 s.

<sup>31</sup> WB-14-04 (Dílčí výzkumná zpráva za 1.problémový okruh). Řízení regionální a místní správy – Systém regionálního řízení. Ostrava, 2006. 170 s.

ce obdobie (2000 – 2006). Prvým bol tzv. „Národný rozvojový plán“, ktorý bol dôležitý pre vyjednanie podpory zo Štrukturálnych fondov EÚ a zahrňoval všetky regióny Cieľa 1 v Českej republike – regióny úrovne NUTS II. Na základe „Národného rozvojového plánu“ bol Európskou komisiou vytvorený „Rámec podpory Spoločenstva“, ktorý vymedzil zameranie a rozsah podpory zo Štrukturálnych fondov Európskej únie. Nasledovali jednotný programový dokument pre Prahu (spracovaný hlavne pre pomoc podľa Cieľov 2 a 3), sektorové operačné programy (vytvorené ministerstvami ako taktické dokumenty, ktoré rozpracovávali problémové celky stratégií majúce celoštátny charakter), „Spoločný regionálny operačný program“ (súhrnný dokument, ktorý zahŕňal priority siedmich regiónov súdržnosti – celá ČR s výnimkou Prahy – ktoré mohli byť podporované zo Štrukturálnych fondov EÚ v rámci Cieľa 1 v období rokov 2004 až 2006.<sup>32</sup>

## 2.2 Legislatívne zakotvenie regionálnej politiky v Českej republike

Na prvom mieste je treba uviesť Ústavu Českej republiky, ktorá poskytla v článku 99 ústavný základ pre existenciu vyšších územných samosprávnych celkov. Ďalším prameňom je ústavný zákon č. 347/1997 Zb., o vytvorení vyšších územných správnych celkov a o zmene ústavného zákona ČNR č. 1/1993 Zb. Ústava Českej republiky, ktorý zakotvil existenciu 14 vyšších územných správnych celkov s účinnosťou od 1. januára 2000.<sup>33</sup>

Míľnikom v legislatíve upravujúcej regionálny rozvoj sú zákony prijaté v roku 2000 v súvislosti so zavádzaním krajského zriadenia v ČR a tvoria základný legislatívny rámec pre regionálnu politiku. Sú to zákon č. 129/2000 Zb., o krajoch (krajské zriadenie), zákon č. 132/2000 Zb., o zmene a zrušení niektorých zákonov súvisiacich so zákonom o krajoch,

---

<sup>32</sup> WB-14-04 (Dílčí výzkumná zpráva za 1.problémový okruh). Řízení regionální a místní správy – Systém regionálního řízení. Ostrava, 2006. 170 s.

<sup>33</sup> KOZLOVÁ, M.; NEVRTAL, L.; PROCHÁZKA, P.; VOTRUBOVÁ, Z. Komparace charakteru regionální politiky před vstupem a po vstupu ČR do EU (Working Paper č. 21). Brno: MU, 2007. 16 s.

zákonem o obcích, zákonem o okresných úradoch a zákonem o hlavnom meste Prahe a hlavne zákon č. 248/2000 Zb., o podpore regionálneho rozvoja.<sup>34</sup>

Zákon č. 248/2000 Zb., o podpore regionálneho rozvoja je prvá právna norma v ČR, ktorá rámcovo upravuje problematiku regionálneho rozvoja. Zákon upravuje oblasti podpory regionálneho rozvoja, zameranie štátnej podpory regionálneho rozvoja a definuje programové dokumenty vypracované na celoštátnej úrovni (stratégie regionálneho rozvoja) a tiež na úrovni krajov (programy rozvoja územného obvodu krajov). Ďalej zákon vymedzuje pôsobnosť správnych úradov, krajov a obcí pri podpore regionálneho rozvoja. A taktiež spomína koordináciu hospodárskej a sociálnej súdržnosti.<sup>35</sup>

Zákon sa tiež zaoberá problematikou regiónov súdržnosti a ich regionálnych rád, ktorým novelizáciou v roku 2006 priznáva právnu subjektivitu.

Na základe tohto zákona už česká regionálna politika obsahuje všetky základné princípy regionálnej politiky EÚ (ako napr. princípy programovania, partnerstva a koncentrácie). Zákon tiež špecifikuje inštitucionálne zaistenie regionálnej politiky i politiky hospodárskej a sociálnej súdržnosti. V procese vytvorenia kompatibility českej regionálnej politiky s regionálnou politikou Európskej únie je zákon o podpore regionálneho rozvoja základným dokumentom. Je to nevyhnutný prvok kompatibility ČR s politikou hospodárskej a sociálnej súdržnosti EÚ.<sup>36</sup>

Ostatné právne normy, v platnom znení, zaoberajúce sa a dopĺňujúce legislatívne zabezpečenie regionálnej politiky v ČR sú napríklad:

- zákon č. 128/2000 Zb., o obciach (obecné zriadenie),
- zákon č. 47/2002 Zb., o podpore malého a stredného podnikania,

---

<sup>34</sup> KADERÁBKOVÁ, J.; MATES, P.; WOKOUN, R. *Úvod do regionálních věd a veřejné správy*. 4. vyd. Plzeň: Vydavatelství a nakladatelství Aleš Čeněk, 2004. 447 s. ISBN 80-86473-80-5.

<sup>35</sup> WB-14-04 (*Dílčí výzkumná zpráva za 1. problémový okruh*). *Řízení regionální a místní správy – Systém regionálního řízení*. Ostrava, 2006. 170 s.

<sup>36</sup> KADERÁBKOVÁ, J.; MATES, P.; WOKOUN, R. *Úvod do regionálních věd a veřejné správy*. 4. vyd. Plzeň: Vydavatelství a nakladatelství Aleš Čeněk, 2004. 447 s. ISBN 80-86473-80-5.

- zákon č. 531/1990 Zb., o miestnych finančných správach,
- zákon č. 199/1994 Zb., o zadávaní verejných zákaziek,
- zákon č. 59/2000 Zb., o verejnej podpore,
- zákon č. 218/2000 Zb., o rozpočtových pravidlách,
- zákon č. 272/1996 Zb., o niektorých opatreniach v ústave ústredných orgánov štátnej správy (MMR),
- zákon č. 183/2006 Zb., o územnom plánovaní a stavebnom ráde,
- a ďalšie.

### **2.3 Regionálna politika a štruktúra podporovaných regiónov ČR v súčasnosti**

Dnešný stav regionálnej politiky a podporovaných regiónov môžeme popísať na základe dokumentov „Stratégie regionálneho rozvoja pre obdobie 2007 – 2013“, „Návrhu aktualizácie vymedzenia regiónov so sústredenou podporou štátu na roky 2010 – 2013“ či „Politiky územného rozvoja Českej republiky“.

Vývoj v jednotlivých regiónoch Českej republiky sa podľa diferenciacie jednotlivých faktorov ovplyvňujúcich regionálny rozvoj a závislosti na rôznych štartovacích podmienkach, polohe a stupni urbanizácie prejavuje rozdielnou dynamikou a rozdielnymi zmenami ekonomických štruktúr v území. Z porovnania hlavných faktorov regionálneho rozvoja je zrejماً tendencia prehľbovania medziregionálnych disparít. Môžeme ich charakterizovať v niekoľkých bodoch:

1. v krajinách postihnutých rozsiahlymi potrebnými štruktúrnymi zmenami v priemysle (Ústecký a Moravskoslezský kraj hlavne) je stále veľmi vysoká nezamestnanosť a nedarí sa efektívne a dostatočne rýchlo realizovať štruktúrne zmeny,
2. odlišnosť vidieckeho a mestského prostredia sa zväčšuje (starnutie vidieckeho obyvateľstva, nepriaznivé podnikateľské podmienky na vidieku),
3. zaostáva ekonomická úroveň značnej časti prihraničných okresov,



4. pretrváva nedostatočné napojenie severovýchodnej Moravy a Sliezska na transeurópske komunikačné ťahy a hlavné mesto Praha (vyplývajúci nezaujímavý záujem hlavne zahraničných investorov o toto územie),
5. existujú rozdiely medzi podielom vysokoškolsky vzdelaných ľudí v Prahe a v Brne a ostatnými krajskými mestami,
6. prejavuje sa narušené životné prostredie v severozápadných Čechách a na severe Moravy v dôsledku minulej priemyselnej činnosti a v Prahe v dôsledku rozvoja automobilovej dopravy.<sup>37</sup>

Jednotlivé regióny v ČR môžeme typologicky rozdeliť do viacerých kategórií:

- na rastúce, stagnujúce a zaostávajúce regióny,
- rozvojové oblasti, rozvojové osi, vidiecke oblasti, regióny mimo rozvojové osi a periférne regióny,
- regióny so sústredenou podporou štátu.

### 2.3.1 Rozvíjajúce sa, stagnujúce a zaostávajúce regióny v ČR

Medzi **rozvíjajúce sa regióny (rastúce)** zaradíme Prahu ako najdynamickejšie sa rozvíjajúce územie. Praha plní nadnárodnú funkciu a predstavuje významný článok v hierarchii stredoeurópskych metropol. Ďalším rozvíjajúcim sa regiónom je Stredočeský kraj, ktorý má významný rastový potenciál vďaka polohe Prahy uprostred tohto regiónu. Plzeňský kraj je zaradený tiež medzi rastúce regióny vďaka úspešnému procesu tvorby pracovných miest v nových rozvíjajúcich zónach a podnikoch. Ešte sem zaradíme Jihomoravský kraj pre-

---

<sup>37</sup> BusinessInfo.cz. *Regionální struktura ČR a politika diversifikace* [online]. [cit. 2011-08-02]. Dostupné z WWW: <http://www.businessinfo.cz/cz/clanek/rozvoj-regionu/reg-struktura-cr-politika-diversifikace/1001179/46068/>.

dovšetkým vďaka dominantnému postaveniu brnenskej aglomerácie i keď vykazuje slabiny predovšetkým v južných a juhovýchodných oblastiach.<sup>38</sup>

Medzi **stagnujúce regióny (s priemernou alebo nižšou dynamikou rozvoja)** zaradujeme kraj Jihočeský, Královohradecký, Pardubický, Vysočinu, Zlínsky a Liberecký. Tieto kraja dosahujú v určitých ukazovateľoch veľmi dobré výsledky hlavne vďaka aglomeráciám krajských miest, zároveň však v ďalších ukazovateľoch nedosahujú ani priemer ČR. Bariérou je zlá dopravná dostupnosť (Jihočeský a Zlínsky kraj), nasleduje problém existencie a dostupnosti periférnych vidieckych území. V prípade Vysočina sa jedná o novovytvorený kraj v nepriaznivých prírodných podmienkach na pomedzí Moravy a Čiech, tiež kraj nemá výraznú priemyselnú tradíciu s výnimkou krajského mesta Jihlavy a skôr je vidieckeho charakteru. No skrytý potenciál pre rozvoj cestovného ruchu nebol dostatočne využitý.<sup>39</sup>

**Zaostávajúce (problémové) regióny** sú Karlovarský, Olomoucký, Ústecký a Moravskoslezský kraj. V Karlovarskom kraji je problémom jeho nízka úroveň dopravného spojenia s ostatnými centrami ČR a neprekonáva to ani susedstvo so SRN. Ďalším problémom je vnútorná heterogenita Karlovarského kraja, územie je tvorené kúpeľnými oblasťami a oblasťami postihnutými reštrukturalizáciou (napr. Sokolovsko). Kraj patrí k mladším regiónom, obmedzená ponuka stredných škôl sa prejavuje podpriemernou vzdelanostnou úrovňou obyvateľstva v rámci ČR. Kraj sa preto v dôsledku naznačených problémov potýka s veľmi nízkym rastom HDP v porovnaní s ostatnými krajinami.<sup>40</sup>

V prípade Moravskoslezského a Ústeckého kraja sa jedná predovšetkým o problémy spojené s útlmom dominantných priemyselných odvetví a toho následkom je napr. vysoká miera

---

<sup>38</sup> BusinessInfo.cz. *Regionální struktura ČR a politika diversifikace* [online]. [cit. 2011-08-02]. Dostupné z WWW: <http://www.businessinfo.cz/cz/clanek/rozvoj-regionu/reg-struktura-cr-politika-diversifikace/1001179/46068/>.

<sup>39</sup> BusinessInfo.cz. *Regionální struktura ČR a politika diversifikace* [online]. [cit. 2011-08-02]. Dostupné z WWW: <http://www.businessinfo.cz/cz/clanek/rozvoj-regionu/reg-struktura-cr-politika-diversifikace/1001179/46068/>.

<sup>40</sup> BusinessInfo.cz. *Regionální struktura ČR a politika diversifikace* [online]. [cit. 2011-08-02]. Dostupné z WWW: <http://www.businessinfo.cz/cz/clanek/rozvoj-regionu/reg-struktura-cr-politika-diversifikace/1001179/46068/>.

nezamestnanosti, sociálne patologické javy, odchod kvalifikovanej pracovnej sily. V Olomouckom kraji sa za základnú príčinu súčasného stavu považuje výrazná vnútorná heterogenita. Sú to periférne oblasti na severe, nedostatočne využitý potenciál na rast v krajskom meste, ktoré ma vysokú úroveň vzdelanosti obyvateľov, prevažne vidiecky charakter kraja a nerozvinutosť niektorých jeho území, ktoré sú orientované prevažne na poľnohospodárstvo.<sup>41</sup>

Nasleduje pre zjednodušenie prehľadu týchto regiónov ich rozdelenie v tabuľke (Tab. 1) a názorné zakreslenie v mape (Obr. 1).

Tab. 1: Jednoduchý prehľad krajov podľa rozdelenia na rastúce, stagnujúce a zaostávajúce regióny [Zdroj: údaje - <<http://www.businessinfo.cz/cz/clanek/rozvoj-regionu/reg-struktura-cr-politika-diversifikace/1001179/46068/>>, vlastné spracovanie]

<i>Kategória</i>	<i>Kraje</i>
<b>Rastúce regióny</b>	Praha, Stredočeský kraj, Plzeňský kraj, Jihomoravský kraj
<b>Stagnujúce regióny</b>	Liberecký kraj, Královohradecký kraj, Pardubický kraj, kraj Vysočina, Jihočeský kraj, Zlínsky kraj
<b>Zaostávajúce regióny</b>	Karlovarský kraj, Ústecký kraj, Olomoucký kraj, Moravskoslezský kraj

---

<sup>41</sup> BusinessInfo.cz. *Regionální struktura ČR a politika diversifikace* [online]. [cit. 2011-08-02]. Dostupné z WWW: <<http://www.businessinfo.cz/cz/clanek/rozvoj-regionu/reg-struktura-cr-politika-diversifikace/1001179/46068/>>.



Obr. 1: Rozdelenie krajov, podľa typológie na rastúce (červená), stagnujúce (žltá) a zaostávajúce regióny (hnedá) [Zdroj: mapa - <[http://gastrosun.cz/obrazky/mapa\\_cr.gif](http://gastrosun.cz/obrazky/mapa_cr.gif)>, vlastný zákres]

### 2.3.2 Rozvojové osi, rozvojové oblasti a vidiecke oblasti ČR

Dokument „Politika územného rozvoja Českej republiky“ v zmysle zákona o územnom plánovaní vymedzuje **12 hlavných rozvojových oblastí ČR** s výrazným sústredením aktív medzinárodného a republikového významu: Praha, Ostrava, Brno, Hradec Králové – Pardubice, Plzeň, Ústí nad Labem, Liberec, Olomouc, Zlín, České Budějovice, Jihlava, Karlovy Vary. Tieto urbanizačné centrá, vytvárajúce póly rozvoja ČR, sa potýkajú tiež so svojimi špecifickými problémami (pre regeneráciu miest a riešenie špecifických mestských oblastí vyhradila i európska regionálna politika zvláštnu Iniciatívu Spoločenstva Urban). Jedná sa napr. o dopravnú infraštruktúru hlavne kapacitne neodpovedajúcu nárastu auto-

mobilovej dopravy, poškodzovanie ŽP, vznik brownfields, problémy bývania (regenerácia panelových sídlisk) či nedostatok zelene.<sup>42</sup>

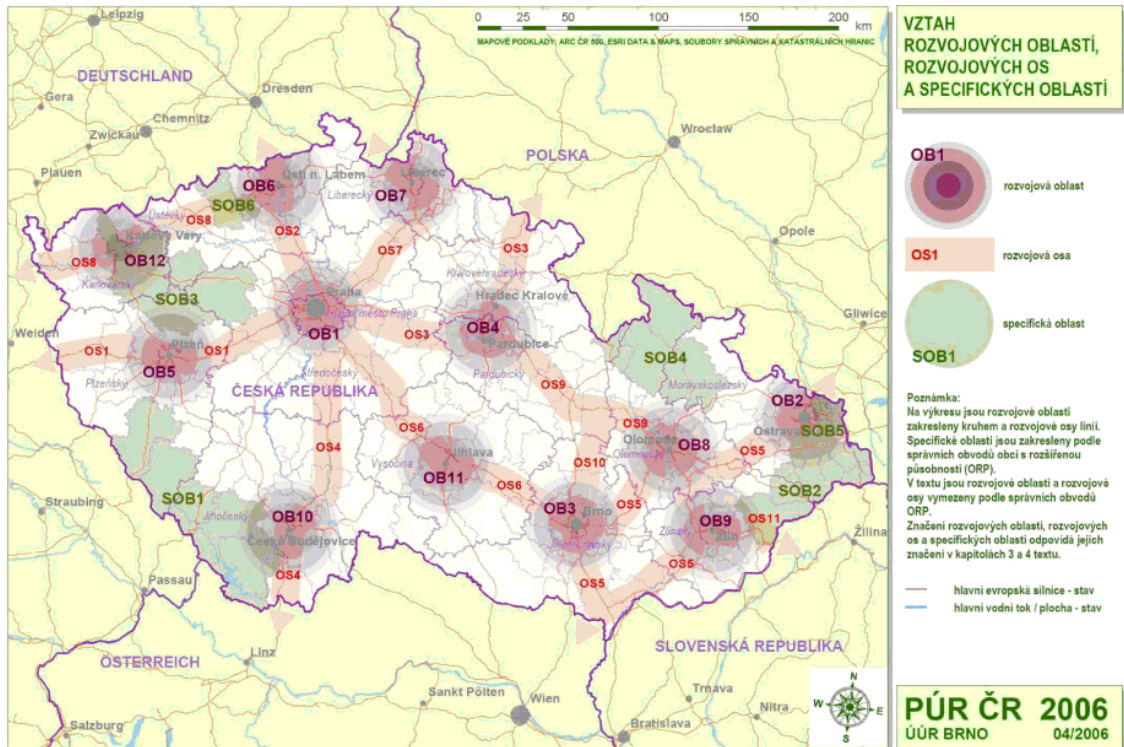
Dokument „Politika územného rozvoja ČR“ taktiež vymedzuje **rozvojové osi medzinárodného a republikového významu – celkom 11**. Vymedzenie je vytvorené správnymi obvodymi ORP s výraznou väzbou na významné dopravné cesty. Tieto osi môžeme charakterizovať ako kanály, ktorými sa šíri socioekonomický rast z pólov rozvoja do okolia. Tieto rozvojové osi je potrebné podporovať, hlavne kvalitnou dopravnou a komunikačnou infraštruktúrou kvôli šíreniu rastu a konkurencieschopnosti. Podpora rozvojových osí, cielená hlavne na šírenie pozitívnych efektov vychádzajúcich z centra, zabraňuje nežiaducim efektom ako napr. migrácii pracovných síl, koncentrácii negatívnych vplyvov na ŽP v centrách, zosilnenie konkurencie podnikov v centrách a pod.<sup>43</sup>

Nasledujúci obrázok – mapa (Obr. 2) znázorňuje rozvojové osi medzinárodného a republikového významu s rozvojovými oblasťami. Chýbajú tu napríklad osi nižšieho rádu s regionálnym významom (tieto osi si však stanovujú kraje v rámci svojej územnej dokumentácie).

---

<sup>42</sup> BusinessInfo.cz. *Regionální struktura ČR a politika diversifikace* [online]. [cit. 2011-08-02]. Dostupné z WWW: <http://www.businessinfo.cz/cz/clanek/rozvoj-regionu/reg-struktura-cr-politika-diversifikace/1001179/46068/>.

<sup>43</sup> BusinessInfo.cz. *Regionální struktura ČR a politika diversifikace* [online]. [cit. 2011-08-02]. Dostupné z WWW: <http://www.businessinfo.cz/cz/clanek/rozvoj-regionu/reg-struktura-cr-politika-diversifikace/1001179/46068/>.



Obr. 2: Vzťah rozvojových oblastí, rozvojových osí a špecifických oblastí v ČR [Zdroj: obrázok - < [http://up.kr-kralovehradecky.cz/vuc/zur/htm/\\_up/img/sch\\_02.png](http://up.kr-kralovehradecky.cz/vuc/zur/htm/_up/img/sch_02.png)>]

Regióny, v ktorých neleží žiadny významný pól rozvoja a neprechádzajú nimi iné rozvojové osi, sú hospodársky menej výkonné, pôsobia tu mnohé bariéry rozvoja ako absencia technickej infraštruktúry (doprava, komunikácie), nepriaznivá veková a vzdelanostná štruktúra obyvateľstva a i. Ide predovšetkým o vidiecke oblasti. V ČR existujú tri typy vidieckych oblastí, v ktorých sa presadzujú odlišné trendy. Táto odlišnosť vyplýva z ich polohy voči urbanizovaným oblastiam. Sú to:

- **vidiecke oblasti v zázemí veľkých miest (prímestský vidiek)** – ovplyvnení suburbanizáciou, nárast populácie, obyvateľstvo pracuje vo výrobe a službách v rámci dochádzky do spádových miest, väčšina pôdy využívaná pre poľnohospodárstvo;
- **priemerne rozvinuté vidiecke oblasti vo väčšej vzdialenosti od spádových miest (medziľahlý vidiek)** – dobré dopravné napojenie a relatívne dostupná infraštruktúra, stabilizované osídlenie, proces hospodárskej diverzifikácie, potenciál rekreačného zázemia mestských oblastí, potreba zachovať ich poľnopotenciál, zvýšiť tempo diverzifikácie, posilniť vzťahy so strednými mestami;

- **periférne vidiecke oblasti (odľahlý vidiek)** – riedko obývané, izolované od miest a hlavných dopravných sietí, jedná sa hlavne o prihraničné a hornaté regióny na severovýchode ČR, vyššia než priemerná nezamestnanosť, nízka úroveň príjmov obyvateľstva, útlm ekonomických aktivít.<sup>44</sup>

Periférne regióny boli dlhú dobu aj prihraničné oblasti kvôli vzdialenosti od centra rozvoja. No i vďaka rozšíreniu Schengenského priestoru a využívaniu nových foriem komunikácie sa otvorili nové vzťahy k oblastiam susedných zemí a ich centráram. Prispieje to k rozvoji endogénneho potenciálu týchto oblastí vyplývajúcich hlavne z fyzickogeografických (hraničné pohoria, rieky, národné parky) a socioekonomických daností (zdieľané tradície, spoločná história). Ty sú základom pre dnešný rozvoj hlavne cestovného ruchu. Potenciál je i v rozvoji vysokého školstva a výskumu v prihraničných oblastiach (rozvoj ľudského kapitálu).<sup>45</sup>

### 2.3.3 Regióny so sústredenou podporou štátu

Koncom februára schválila Vláda ČR „Návrh na aktualizáciu vymedzenia regiónov so sústredenou podporou štátu na roky 2010 – 2013“. Tento zoznam pripravilo Ministerstvo pre miestny rozvoj ČR z dôvodu výrazného zhoršenia hospodárskej situácie a prudkého nárastu nezamestnanosti v niektorých regiónoch v dôsledku pretrvávajúcej hospodárskej krízy na svetových trhoch. Miera nezamestnanosti v októbri 2009 dosiahla úroveň 8,6 % v rámci celej ČR.<sup>46</sup>

Predchádzajúci zoznam podporovaných regiónov bolo zostavený už v roku 2006. Na zaradené okresy a obvody obcí z rozšírenou pôsobnosťou sú viacej sústredené stimuly operač-

---

<sup>44</sup> BusinessInfo.cz. *Regionální struktura ČR a politika diversifikace* [online]. [cit. 2011-08-02]. Dostupné z WWW: <<http://www.businessinfo.cz/cz/clanek/rozvoj-regionu/reg-struktura-cr-politika-diversifikace/1001179/46068/>>.

<sup>45</sup> BusinessInfo.cz. *Regionální struktura ČR a politika diversifikace* [online]. [cit. 2011-08-02]. Dostupné z WWW: <<http://www.businessinfo.cz/cz/clanek/rozvoj-regionu/reg-struktura-cr-politika-diversifikace/1001179/46068/>>.

<sup>46</sup> Deník veřejné správy. *Regiony se soustředěnou podporou státu* [online]. [cit. 2011-08-02]. Dostupné z WWW: <<http://www.dvs.cz/clanek.asp?id=6434736>>.

ných a rezortných dotačných programov, hlavne z rezortov priemyslu a obchodu, poľnohospodárstva, práce a sociálnych vecí, dopravy, životného prostredia a miestneho rozvoja.<sup>47</sup>

Podporované regióny sa členia podľa charakteru zaostávania (podľa vymedzenia v § 4 zákona č. 248/2000 Zb., o podpore regionálneho rozvoja) na:

- **štrukturálne postihnuté regióny** (územia s vysokým zastúpením ťažobného a ťažkého priemyslu a vysokým stupňom urbanizácie, kde priemyselná základňa prechádza výraznou reštrukturalizáciou spojenou s nadpriemernou nezamestnanosťou),
- **hospodársky slabé regióny** (územia charakteristické nízkou životnou úrovňou, často vidieckeho charakteru s nízkou hustotou osídlenia a nadpriemernou nezamestnanosťou),
- **regióny s vysoko nadpriemernou nezamestnanosťou** (územia okresov, kde nezamestnanosť je dlhodobo nad priemernou hodnotou celej ČR a nie sú zaradené do predchádzajúcich dvoch typov regiónov).<sup>48</sup>

Výber podporovaných regiónov bol prevedený podľa rovnakého algoritmu ako predchádzajúci v roku 2006. Vymedzené regióny zahŕňujú územné obvody 24 okresov a 8 správnych obvodov ORP o celkovej rozlohe 31,3 % územia ČR a 30,9 % obyvateľstva z celkového počtu v ČR. Čo je viac ako jedna tretina štátu aj to porovnateľné s vymedzením z roku 2006. Oproti pôvodnému vymedzeniu tu, vzhľadom k zlepšeniu situácie, už nie sú zaradené okresy Litoměřice, Frýdek-Místek, Opava a správne obvody ORP Bystřice pod Pernštejnem, Bučovice a Mikulov, pretože vykázali lepšie výsledky ako boli nastavené kritéria. No aj v roku 2010 mohli tieto vyradené okresy čerpať prechodnú podporu, v súlade

---

<sup>47</sup> Deník veřejné správy. Regiony se soustředěnou podporou státu [online]. [cit. 2011-08-02]. Dostupné z WWW: <<http://www.dvs.cz/clanek.asp?id=6434736>>.

<sup>48</sup> Deník veřejné správy. Regiony se soustředěnou podporou státu [online]. [cit. 2011-08-02]. Dostupné z WWW: <<http://www.dvs.cz/clanek.asp?id=6434736>>.



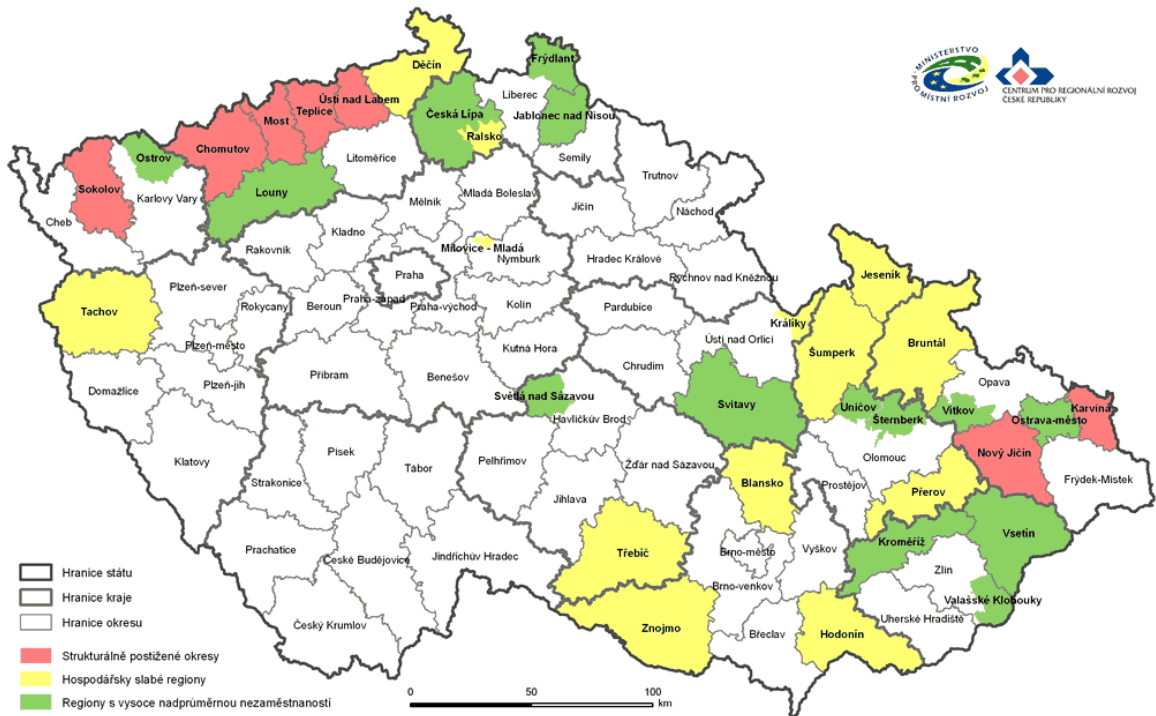
s obdobnými pravidlami Európskej komisie, ktorú schválila vláda na návrh Ministerstva pre miestny rozvoj ČR.<sup>49</sup>

Výpočet regiónov so sústredenou podporou štátu a ich kategorizáciu nájdeme v nasledujúcej tabuľke (Tab. 2) a ich rozmiestnenie na území ČR prehliadneme na ďalšej mape (Obr. 3).

Tab. 2: Regióny so sústredenou podporou štátu v ČR pre roky 2010 – 2013 [Zdroj: údaje - <<http://www.dvs.cz/clanek.asp?id=6434736>>, vlastné spracovanie]

<i>Regióny so sústredenou podporou štátu – typy</i>	<i>Okresy, obvody ORP a bývalé vojenské obvody</i>
<b>Štrukturálne postihnuté regióny</b>	Sokolov, Chomutov, Most, Teplice, Ústí nad Labem, Karviná, Nový Jičín
<b>Hospodársky slabé regióny</b>	Tachov, Děčín, Třebíč, Blansko, Hodonín, Znojmo, Jeseník, Přerov, Šumperk, Bruntál, Ralsko (býv. VO), Mladá (býv. VO)
<b>Regióny s vysoko nadpriemernou nezamestnanosťou</b>	Louny, Česká Lípa, Jablonec nad Nisou, Svitavy, Kroměříž, Vsetín, Ostrava-město, Ostrov (ORP), Frýdlant (ORP), Světlá nad Sázavou (ORP), Králupy (ORP), Šternberk (ORP), Uničov (ORP), Valašské Klobouky (ORP), Vítkov (ORP)

<sup>49</sup> Deník veřejné správy. Regiony se soustředěnou podporou státu [online]. [cit. 2011-08-02]. Dostupné z WWW: <<http://www.dvs.cz/clanek.asp?id=6434736>>.



Obr. 3: Rozloženie regiónov so sústredenou podporou štátu na území ČR pre obdobie 2010 – 2013 [Zdroj: obrázok - <<http://www.dvs.cz/clanek.asp?id=6434736>>]

Zo správy o plnení stratégie regionálneho rozvoja Českej republiky, ktorá bola na konci roka 2009 predložená Vládi ČR vyplýva, že rozdiely medzi úspešnými regiónmi a problémovými regiónmi sa neustále prehľbujú. Vládi preto uložila úlohy príslušným ministrom, ktoré majú viesť k posilneniu regionálnych dimenzií odvetvových programov v tých oblastiach intervencií, ktoré môžu prispieť k znižovaniu regionálnych disparít.<sup>50</sup>

<sup>50</sup> Deník veřejné správy. Regiony se soustředěnou podporou státu [online]. [cit. 2011-08-02]. Dostupné z WWW: <<http://www.dvs.cz/clanek.asp?id=6434736>>.

### 3 INŠTITUCIONÁLNA SÚSTAVA REGIONÁLNEJ POLITIKY ČESKEJ REPUBLIKY

Základné jednotky, z ktorých vychádzame pri rozdelení úrovni inštitucionálnej sústavy regionálnej politiky Českej republiky môžeme rozložiť na nasledujúce časti:

- Česká republika (NUTS I) – ústredné správne úrady;
- Regióny súdržnosti (NUTS II) – regionálne rady;
- Kraje (NUTS III) – krajské úrady;
- Štatistické regióny na úrovni okresov a správne obvody ORP (LAU I) – potrebné pre stanovenie regiónov so sústredenou podporou štátu;
- Obce (LAU II) – obecné a mestské úrady.<sup>51</sup>

Tab. 3: Členenie územia ČR [Zdroj: údaje - <<http://www.strukturalni-fondy.cz/Informace-o-fondech-EU/Regionalni-politika-EU>>, vlastné spracovanie]

<i>Úroveň</i>	<i>Názov</i>	<i>Počet jednotiek</i>
<b>NUTS I</b>	<i>Štát</i>	1
<b>NUTS II</b>	<i>Regióny súdržnosti</i>	8
<b>NUTS III</b>	<i>Kraje</i>	14
<b>LAU I</b>	<i>Okresy</i>	76 + 15 pražských obvodov
<b>LAU II</b>	<i>Obce</i>	6 249

---

<sup>51</sup> WOKOUN, R.; MALINOVSKÝ, J.; DAMBORSKÝ, M. A KOL. *Regionální rozvoj (Východiska regionálního rozvoje, regionální politiky, teorie, strategie a programování)*. 1.vyd. Praha: Linde, 2008. 480 s. ISBN 978-80-7201-699-0.

### 3.1 Štátne orgány, územná samospráva, špecifické inštitúcie

Inštitucionálnu sústavu môžeme rozložiť do troch základných štruktúr:

1. orgány štátu,
2. územná samospráva,
3. špecifické inštitúcie.<sup>52</sup>

#### 3.1.1 Štátne orgány

**Úlohou štátnej úrovne** inštitucionálnej sústavy je koncepčná a výkonná činnosť legislatívnych a exekutívnych zložiek štátu v oblasti regionálnej politiky, vrátane zabezpečenia prostriedkov štátneho rozpočtu a adekvátnych legislatívnych opatrení. Následne cieľom štátnej podpory regionálnej politiky je rast ekonomického potenciálu regiónov, zvyšovanie ich konkurencieschopnosti, vyvážený rozvoj regionálnej štruktúry štátu a znižovanie disparít regiónov v rámci ich hospodárskeho a sociálneho rozvoja. V niekoľkých bodoch môžeme povedať, že úlohou štátnej úrovne je:

- vytvorenie koncepcií regionálnej politiky štátu,
- analýza a identifikácia regionálnych disparít,
- určenie problémových regiónov, ktoré treba podporovať na úrovni štátu,
- stanovenie rozsahu a zamerania podpory štátu v rámci štátnych programov podpory regionálneho rozvoja.<sup>53</sup>

Zákonodárnu moc v ČR predstavuje **Parlament Českej republiky**. V oblasti regionálnej politiky zohral svoju najväčšiu rolu svoju v roku 2000 prijatím zákona č. 248/2000 Zb., o podpore regionálneho rozvoja. Ďalším jeho pôsobením na prax regionálnej politiky je

---

<sup>52</sup> WOKOUN, R.; MATES, P.; COGAN, R. *Management regionální politiky a reforma veřejné správy*. Praha: Linde, 2006. 351 s. ISBN 80-7201-608-3.

<sup>53</sup> WOKOUN, R.; MALINOVSKÝ, J.; DAMBORSKÝ, M. A KOL. *Regionální rozvoj (Východiska regionálního rozvoje, regionální politiky, teorie, strategie a programování)*. 1.vyd. Praha: Linde, 2008. 480 s. ISBN 978-80-7201-699-0.

schvalovanie štátneho rozpočtu, ktorý je rozhodujúci finančný nástroj pri realizácii národnej úrovne regionálnej politiky a pri spolufinancovaní programov Štrukturálnych fondov EÚ v ČR.<sup>54</sup>

Základným orgánom výkonnej moci je **Vláda ČR**, okrem zákonodárnej iniciatívy plní hlavne funkciu hlavného koncepčného a strategického orgánu pri schvaľovaní dokumentov ako napr. „Stratégie regionálneho rozvoja pre roky 2007 – 2013“, „Národného rozvojového plánu“, vymedzenie regiónov so sústredenou podporou štátu a i.. Ďalej prijíma štátne programy regionálneho rozvoja, ktoré riešia najväčšie regionálne problémy a plní vrcholovú koordináciu rezortných aktivít v oblasti podpory regionálneho rozvoja.<sup>55</sup>

Medzi rezortnými orgánmi štátnej správy má v oblasti regionálnej politiky kľúčovú úlohu **Ministerstvo pre miestny rozvoj ČR**. Základným vymedzením jeho pôsobnosti je kompetenčný zákon č 272/1996 Zb. a zákon č. 248/2000 Zb., o podpore regionálneho rozvoja. Podľa týchto zákonov môžeme vymedziť činnosť MMR takto:

- koordinuje činnosť všetkých dotknutých správnych orgánov pri príprave a uskutočňovaní stratégie regionálneho rozvoja, vypracováva analýzy hodnotiace rozvoj krajov a okresov a návrhy vymedzenie regiónov;
- vypracováva v spolupráci s dotknutými správnyimi úradmi a kraji návrh stratégie regionálneho rozvoja a predkladá vláde k schváleniu;
- zabezpečuje a kontroluje plnenie štátnych programov regionálneho rozvoja;
- zabezpečuje medzinárodnú spoluprácu na úseku podpory regionálneho rozvoja a spoluprácu s EÚ v oblasti hospodárskej a sociálnej súdržnosti, vrátane koordinácie, realizácie a vyhodnotenia;

---

<sup>54</sup> WOKOUN, R.; MATES, P.; COGAN, R. *Management regionální politiky a reforma veřejné správy*. Praha: Linde, 2006. 351 s. ISBN 80-7201-608-3.

<sup>55</sup> WOKOUN, R.; MATES, P.; COGAN, R. *Management regionální politiky a reforma veřejné správy*. Praha: Linde, 2006. 351 s. ISBN 80-7201-608-3.

- napomáha zapojeniu krajov do európskych regionálnych štruktúr.<sup>56</sup>

Výskumné aktivity pre MMR v oblasti regionálneho rozvoja a plánovania vykonáva ministerstvom zriadený Výskumný ústav územného rozvoja v Brne.<sup>57</sup>

Pôsobnosť **ostatných ministerstiev** je definovaná v paragrafe 11 zákona č. 248/2000 Zb, o podpore regionálneho rozvoja. V rámci jednotlivých ministerstiev sa jedná hlavne o nasledujúce odvetvia či úseky:

- *Ministerstvo financií* – investičné a neinvestičné dotácie zaisťujúci celkový finančný vzťah štátneho rozpočtu k rozpočtom krajov a obcí.
- *Ministerstvo poľnohospodárstva* – agrárna politika (väzba na rozvoj vidieka).
- *Ministerstvo priemyslu a obchodu* – podpora malého a stredného podnikania.
- *Ministerstvo dopravy* – dopravná politika (rozvoj regionálnej infraštruktúry) a verejná doprava (rozvoj periférnych oblastí).
- *Ministerstvo práce a sociálnych vecí* - podpora regiónov s vysokou nezamestnanosťou (aktívna politika zamestnanosti).
- *Ministerstvo kultúry* – podpora kultúrnych pamiatok a d'. (podpora rozvoja miest a vidieckych oblastí).
- *Ministerstvo školstva, mládeže a telovýchovy* – podpora vedy a výskumu, financovanie regionálneho školstva, alokácia prostriedkov štátneho rozpočtu pre školstvo v pôsobnosti krajov a miest, financovanie vysokého školstva.
- *Ministerstvo ŽP* – vymedzenie a podpora ekologicky postihnutých oblastí (jeden z najväčších regionálnych problémov v ČR).<sup>58</sup>

---

<sup>56</sup> WOKOUN, R.; MATES, P.; COGAN, R. *Management regionální politiky a reforma veřejné správy*. Praha: Linde, 2006. 351 s. ISBN 80-7201-608-3.

<sup>57</sup> WOKOUN, R.; MATES, P.; COGAN, R. *Management regionální politiky a reforma veřejné správy*. Praha: Linde, 2006. 351 s. ISBN 80-7201-608-3.

<sup>58</sup> WOKOUN, R.; MATES, P.; COGAN, R. *Management regionální politiky a reforma veřejné správy*. Praha: Linde, 2006. 351 s. ISBN 80-7201-608-3.

Pre potreby spojené s koordináciou a realizáciou hospodárskej a sociálnej súdržnosti, ktorá spočíva hlavne vo využívaní štrukturálnych fondov EÚ, bol zriadený inštitucionálny stupeň sústavy tzv. **regióny súdržnosti**. Ich územné vymedzenie je totožné so štatistickými územnými jednotkami NUTS II. Táto úroveň je reprezentovaná regionálnymi radami jednotlivých regiónov súdržnosti, ktorú sú ale naviazané na krajské zastupiteľstvá jednotlivých krajov (v prenesenej pôsobnosti krajov nie v samostatnej).<sup>59</sup>

### 3.1.2 Územná samospráva

**Úlohou krajského stupňa** v inštitucionálnej sústave regionálnej politiky v ČR je koncepčná a výkonná činnosť samosprávnych orgánov krajov v oblasti regionálneho rozvoja. Orgány kraja tvoria základnú stavebnú jednotku pre tvorbu a realizáciu regionálnej politiky v ČR, spolupracujú s ústrednými úradmi štátnej správy a koordinujú záujmy obcí vo veciach regionálneho rozvoja nad obecného významu. Úlohou krajov je hlavne:

- koordinácia rozvoja územného obvodu kraja a rozvoja odvetví v ich samostatnej pôsobnosti,
- koncipovanie vnútornej rozvojovej politiky kraja, spracovanie a implementácia rozvojových programov,
- stanovenie regionálnych rozvojových priorít a ovplyvňovanie vývoja regionálnych disparít v rámci kraja,<sup>60</sup>
- participovanie na príprave a realizácii politiky hospodárskej a sociálnej súdržnosti EÚ v ČR (prenesený výkon štátnej správy).<sup>61</sup>

---

<sup>59</sup> WOKOUN, R.; MALINOVSKÝ, J.; DAMBORSKÝ, M. A KOL. *Regionální rozvoj (Východiska regionálního rozvoje, regionální politiky, teorie, strategie a programování)*. 1.vyd. Praha: Linde, 2008. 480 s. ISBN 978-80-7201-699-0.

<sup>60</sup> WOKOUN, R.; MALINOVSKÝ, J.; DAMBORSKÝ, M. A KOL. *Regionální rozvoj (Východiska regionálního rozvoje, regionální politiky, teorie, strategie a programování)*. 1.vyd. Praha: Linde, 2008. 480 s. ISBN 978-80-7201-699-0.

<sup>61</sup> WOKOUN, R.; MATES, P.; COGAN, R. *Management regionální politiky a reforma veřejné správy*. Praha: Linde, 2006. 351 s. ISBN 80-7201-608-3.

**Obecná úroveň** tejto sústavy má za úlohu vykonávať činnosť koncepčnú a výkonnú samosprávnymi orgánmi obce v oblasti regionálneho rozvoja, ďalej ich iniciačnú činnosť v oblasti riešenia nadmiestnych problémov a definovania nadmiestnych programov a ich participáciu na realizácii programov.<sup>62</sup>

Úlohy orientované na súčinnosť s ostatnými subjektmi vo sfére regionálnej politiky zaisťujú vybrané obce (205 ORP a 388 obcí s povereným obecným úradom. Zatiaľ nie moc využívaný potenciál subjektov zapojených do riešenia regionálnych problémov na mikroregionálnej úrovni predstavujú **zväzky obcí**. Dôvodom môže byť terajšia právna úprava, ktorá nemyslí na dôležité prvky fungovania v zväzkoch obcí pri zabezpečení regionálnej politiky ako napr. spoločný majetok či mechanizmus finančného fungovania.<sup>63</sup>

### 3.1.3 Špecifické inštitúcie

V súčasnosti sa regionálna politika neuplatňuje v praxi len na báze inštitúcií verejnej správy, ale súčasťou systému sú i ďalšie inštitúcie, ktoré plnia špecifické funkcie ako napr. zber a poskytovanie informácií, hodnotenie projektov, poradenstvo, vzdelávanie alebo reprezentujú záujmové skupiny pohybujúce sa v regionálnej politike. Sú to hlavne **regionálne rozvojové agentúry**, ktorých úlohou je spolupracovať s orgánmi samosprávy a štátnej správy pri realizácii rozvojových programov, napomáhať realizácii štátnej regionálnej politiky, podporovať rozvoj podnikateľských aktivít vytvárajúcich nové pracovné miesta a aktivít smerujúcich k prilákaniu investícií do regiónu, či poskytovať odborné poradenstvo a napomáhať pri spracovaní projektov pre dotačné tituly na európskej, národnej alebo regionálnej úrovni.<sup>64</sup>

---

<sup>62</sup> WOKOUN, R.; MALINOVSKÝ, J.; DAMBORSKÝ, M. A KOL. *Regionální rozvoj (Východiska regionálního rozvoje, regionální politiky, teorie, strategie a programování)*. 1.vyd. Praha: Linde, 2008. 480 s. ISBN 978-80-7201-699-0.

<sup>63</sup> WOKOUN, R.; MATES, P.; COGAN, R. *Management regionální politiky a reforma veřejné správy*. Praha: Linde, 2006. 351 s. ISBN 80-7201-608-3.

<sup>64</sup> WOKOUN, R.; MATES, P.; COGAN, R. *Management regionální politiky a reforma veřejné správy*. Praha: Linde, 2006. 351 s. ISBN 80-7201-608-3.



V súčasnosti funguje takýchto RRA v republike dvadsať. Na nasledujúcej mape je zaznačené ich umiestnenie (Obr. 4).



Obr. 4: Mapa rozmiestnenia RRA v ČR [Zdroj: obrázok - <http://www.crr.cz/cs/regiony/regionalni-rozvojove-agentury-rra/mapa-rra/>]

Ďalšími špecifickými inštitúciami sú ostatné rozvojové agentúry ako Agentúra pre rozvoj podnikania, Agentúra pre rozvoj priemyslu ČR, CzechIndustry, CzechInvest, CzechTrade, Česká centrála cestovného ruchu. Potom sú to hospodárske a agrárne komory, záujmové združenia, zamestnanecké a zamestnávateľské organizácie. Tiež i vysoké školy, kultúrne inštitúcie, neštátne neziskové organizácie a subjekty súkromného sektoru.<sup>65</sup>

### 3.2 Inštitucionálne zabezpečenie európskych fondov v ČR

Centrálnou inštitúciou, ktorá koordinuje využívanie fondov EÚ v ČR je Ministerstvo pre miestny rozvoj ČR. Pre výkon tejto funkcie na MMR zriadili Národný orgán pre koordiná-

<sup>65</sup> WOKOUN, R.; MALINOVSKÝ, J.; DAMBORSKÝ, M. A KOL. *Regionální rozvoj (Východiska regionálního rozvoje, regionální politiky, teorie, strategie a programování)*. 1.vyd. Praha: Linde, 2008. 480 s. ISBN 978-80-7201-699-0.

ciu. V kompetencii MMR boli vytvorené dokumenty „Národní rozvojový plán“ a „Národní strategický referenční rámec“ a ďalšie oficiálne dokumenty pre roky 2007 až 2013. Monitorovací proces uskutočňovaných zámerov Národného strategického referenčného rámca o na národnej úrovni má na starosti Riadiaci a koordinačný výbor, ktorému predsedá minister pre miestny rozvoj a činnosť sekretariátu Riadiaceho a koordinačného výboru vykonáva na ministerstve Odbor riadenia a koordinácie Národného strategického referenčného rámca.<sup>66</sup>

Pre účely efektívneho získavania prostriedkov z európskych zdrojov bolo na území ČR zriadených sedem regiónov súdržnosti, skladajúcich sa z jedného, dvoch alebo troch krajov. Európska kohézna politika je totiž smerovaná hlavne do územných celkov s počtom obyvateľov pohybujúcich sa medzi 800 tisíc a 3 miliónmi. České kraje týchto počtov obyvateľstva nedosahujú, vznikli preto už spomínané regióny súdržnosti - Severozápad, Severovýchod, Jihovýchod, Jihozápad, Střední Čechy, Moravskoslezsko a Střední Morava, ktoré sú vedené regionálnymi radami regiónov súdržností (Obr. 5). Tomuto členenie sa v EÚ nazýva NUTS II a okrem hlavného mesta Prahy pokrýva celú ČR.<sup>67</sup>

Tieto regióny spadajú pod Cieľ 1 - Konvergenciu v rámci EÚ spolu s ôsmymi tematickými operačnými programami.

Ďalšou inštitúciou je hlavné mesto Praha, ktoré je zaradené do Cieľa 2 – Regionálna konkurencieschopnosť a zamestnanosť a sú preň určené dva operačné programy.<sup>68</sup>

Cieľ 3 – Európska územná spolupráca, pod ktorý spadá 9 operačných programov kontroluje Centrum pre regionálny rozvoj Českej republiky (príspevková organizácia MMR). Jej základným poslaním je podpora činností MMR pri realizácii regionálnej politiky Vlády ČR a implementácia programov a projektov EÚ v ČR, ktoré spadajú do kompetencie uvedené-

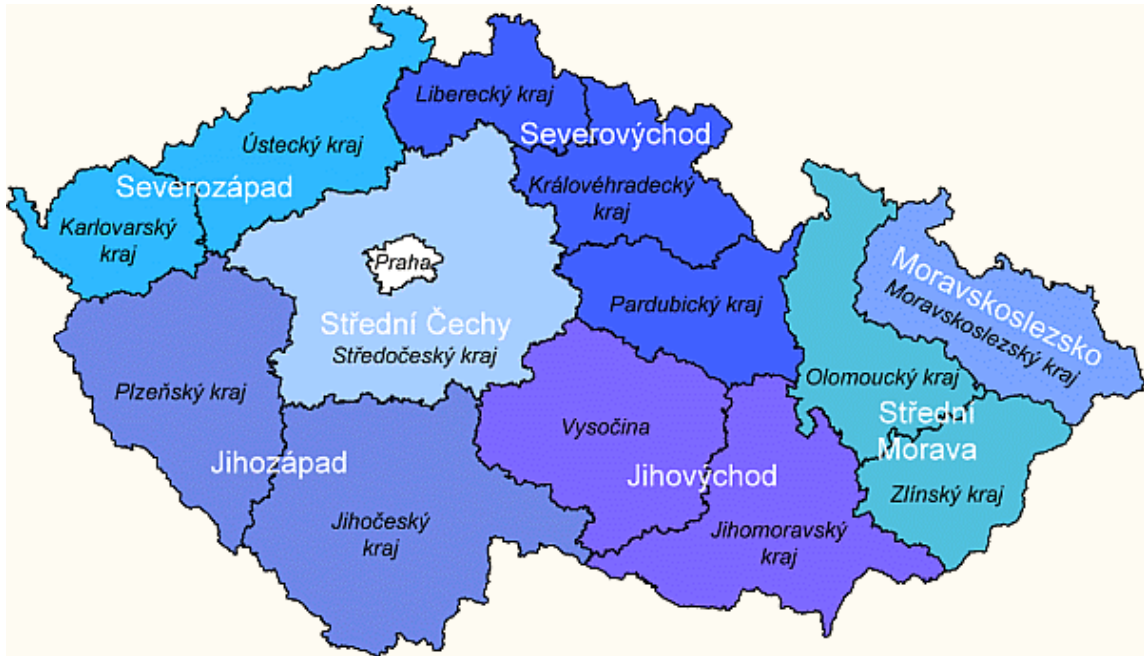
---

<sup>66</sup> Fondy Evropské unie. *Regionální politika EU* [online]. [cit. 2011-08-02]. Dostupné z WWW: <<http://www.strukturalni-fondy.cz/Informace-o-fondech-EU/Regionalni-politika-EU>>.

<sup>67</sup> Fondy Evropské unie. *Regionální politika EU* [online]. [cit. 2011-08-02]. Dostupné z WWW: <<http://www.strukturalni-fondy.cz/Informace-o-fondech-EU/Regionalni-politika-EU>>.

<sup>68</sup> Fondy Evropské unie. *Regionální politika EU* [online]. [cit. 2011-08-02]. Dostupné z WWW: <<http://www.strukturalni-fondy.cz/Informace-o-fondech-EU/Regionalni-politika-EU>>.

ho ministerstva. Okrem tejto kontrolnej funkcie je Centrum sprostredkujúci subjekt pre 2 operačné programy – Integrovaný operačný program a Operačný program Technická pomoc.<sup>69</sup>



Obr. 5: Skladba 13 krajov do 7 regiónov súdržnosti NUTS II s výnimkou Prahy [Zdroj: obrázok - <<http://www.strukturalni-fondy.cz/Informace-o-fondech-EU/Regionalni-politika-EU>>]

---

<sup>69</sup> BusinessInfo.cz. *Centrum pro regionální rozvoj České republiky* [online]. [cit. 2011-08-02]. Dostupné z WWW: <<http://www.businessinfo.cz/cz/clanek/rozvoj-regionu/centrum-pro-regionalni-rozvoj-ceske/1001179/2505/>>.

## 4 NÁSTROJE REGIONÁLNEJ POLITIKY ČR

Regionálna politika v ČR nemá zatiaľ vytvorené vlastné špecifické nástroje regionálnej politiky. Preto využíva štandardné finančné, ekonomické, inštitucionálne a nefinančné nástroje ako dotácie z národných a európskych zdrojov, inštitucionálnu sústavu regionálnej politiky ČR či programovanie.

Nástroje českej regionálnej politiky majú určité charakteristické znaky. Sú nimi: **dočasný charakter konkrétnych podporných opatrení** (limitované buď časovo alebo trvaním podmienok), **doplňková funkcia** (obmedzenosť vplyvu regionálnej politiky v celkovom kontexte hospodárskej politiky), katalytický charakter (aplikovanie v záujme urýchlenia sociálnych a ekonomických procesov), **regionálna diferenciácia** (podľa vyznačených regiónov alebo podľa intenzity pôsobenia).<sup>70</sup>

### 4.1 Finančné nástroje

Pod pojmom **finančné (ekonomické) nástroje** sa ukrývajú:

- dotácie (nenávratné finančné príspevky), ktoré sú využívané na technickú vybavenosť územia, verejnú dopravu, na nové pracovné miesta, prípravu priemyselných zón a pod.;
- úvery so zvýhodnenou úverovou sadzbou a dobou splatnosti;
- návratné finančné výpomoci.<sup>71</sup>

Hlavnými zdrojmi týchto nástrojov sú **národné rozpočty** (štátny rozpočet a rozpočty krajov a obcí) a **zdroje EÚ** – štrukturálne fondy: Európsky fond pre regionálny rozvoj (ERDF), Európsky sociálny fond (ESF) a Fond súdržnosti (FS).<sup>72</sup>

---

<sup>70</sup> WOKOUN, R.; MATES, P.; COGAN, R. *Management regionální politiky a reforma veřejné správy*. Praha: Linde, 2006. 351 s. ISBN 80-7201-608-3.

<sup>71</sup> WOKOUN, R.; MATES, P.; COGAN, R. *Management regionální politiky a reforma veřejné správy*. Praha: Linde, 2006. 351 s. ISBN 80-7201-608-3.

<sup>72</sup> Fondy Evropské unie. *Regionální politika EU* [online]. [cit. 2011-08-02]. Dostupné z WWW: <<http://www.strukturalni-fondy.cz/Informace-o-fondech-EU/Regionalni-politika-EU>>.

Z Európskeho fondu pre regionálny rozvoj (ERDF) sú podporované investičné projekty, ako napr. výstavba ciest a železníc, podpora začínajúcich podnikateľov, obnova športových areálov a kultúrnych pamiatok a i.<sup>73</sup>

Z Európskeho sociálneho fondu (ESF) sú zas podporované neinvestičné projekty, napríklad rekvalifikácia nezamestnaných, rozvoj inštitúcií služieb zamestnanosti, špeciálne programy pre deti, etnické skupiny a zdravotne postihnutých, stáže študentov a i.<sup>74</sup>

Fond súdržnosti je na rozdiel od predchádzajúcich tzv. štrukturálnych fondov určený na podporu celého štátu, nie len regiónov. Sú z neho podporované investičné infraštrukturálne projekty zamerané na dopravnú infraštruktúru ako diaľnice a železnice a na ochranu životného prostredia.<sup>75</sup>

## 4.2 Inštitucionálne nástroje

Pod inštitucionálnymi nástrojmi môžeme zjednodušene rozumieť inštitúcie verejnej správy a ďalšie inštitúcie zatiahnuté do regionálnej politiky.

V prvom rade je to Ministerstvo pre miestny rozvoj ČR zo svojou zastrešujúcou činnosťou nad regionálnou politikou štátu. Ďalej sú to kraje (14) a obce zo svojimi orgánmi, zväzky obcí (mikroregióny) ale i regióny súdržnosti (7) zo svojimi regionálnymi radami.

Následne môžeme sem zaradiť regionálne rozvojové agentúry (20) (zabezpečujúce informácie a poradenstvo), ďalšie rozvojové agentúry (napr. CzechInvest, Agentúra pre rozvoj podnikania, Agentúra pre rozvoj priemyslu ČR a i.) a Centrum pre regionálny rozvoj ČR (kontrolný, sprostredkujúci a implementačný subjekt).

---

<sup>73</sup> Fondy Evropské unie. *Regionální politika EU* [online]. [cit. 2011-08-02]. Dostupné z WWW: <<http://www.strukturalni-fondy.cz/Informace-o-fondech-EU/Regionalni-politika-EU>>.

<sup>74</sup> Fondy Evropské unie. *Regionální politika EU* [online]. [cit. 2011-08-02]. Dostupné z WWW: <<http://www.strukturalni-fondy.cz/Informace-o-fondech-EU/Regionalni-politika-EU>>.

<sup>75</sup> Fondy Evropské unie. *Regionální politika EU* [online]. [cit. 2011-08-02]. Dostupné z WWW: <<http://www.strukturalni-fondy.cz/Informace-o-fondech-EU/Regionalni-politika-EU>>.

### 4.3 Programovanie

Pod pojmom programovanie môžeme rozumieť vytvorenie strategických dokumentov pre podporu regionálneho rozvoja a pre definovanie regionálnej politiky krajiny.

Sú to obecne:

- programové dokumenty na úrovni štátu,
- programové dokumenty EÚ pre využitie štrukturálnych fondov,
- operačné programy,
- štátne programy podpory vybraných odvetví a regionálnych dimenzií,
- programové dokumenty na úrovni krajov, zväzkov obcí a obcí,
- programy rozvoja vybraných odvetví na území kraja.<sup>76</sup>

Základným programovým dokumentom pre regionálnu politiku je v ČR „Stratégia regionálneho rozvoja ČR pre obdobie rokov 2007 – 2013“. Tento dokument formuluje témy a aspekty významné pre podporu regionálneho rozvoja a zahrnutie regionálnej dimenzie do tých politík, kde je to potrebné a účelné. Predstavuje tak strategickú orientáciu pre budúce programy regionálneho rozvoja na centrálnej i regionálnej úrovni. Vychádza z ďalších dokumentov národnej úrovne „Stratégie udržateľného rozvoja Českej republiky“ a v ekonomickej oblasti zo „Stratégie hospodárskeho rastu“.<sup>77</sup>

Európska únia sa pri realizácii kohéznej politiky riadi schváleným dokumentom „Strategické obecné zásady Spoločenstva“, kde sú definované úlohy politiky hospodárskej a sociálnej súdržnosti EÚ pre roky 2007 až 2013. Na národnej je vytvorený dokument „Národný rozvojový plán“, ktorý popisuje hlavné rozvojové problémy krajiny. „Národný rozvojový plán“ nemusí mať prienik domácich priorít s prioritami EÚ definovanými v „Stra-

---

<sup>76</sup> WOKOUN, R.; MATES, P.; COGAN, R. *Management regionální politiky a reforma veřejné správy*. Praha: Linde, 2006. 351 s. ISBN 80-7201-608-3.

<sup>77</sup> BusinessInfo.cz. *Strategie regionálního rozvoje České republiky 2007-2013* [online]. [cit. 2011-08-02]. Dostupné z WWW: <<http://www.businessinfo.cz/cz/clanek/rozvoj-regionu/strategie-regionalniho-rozvoje-cr-07-13/1001179/46051/>>.

tegických zásadách Spoločenstva“. Preto je vytvorený nasledujúci dokument „Národný strategický referenčný rámec“, kde sa predstavuje súlad týchto priorit a vymedzuje podobu realizácie politiky hospodárskej a sociálnej súdržnosti na území štátu. Český NSRR popisuje strategické ciele, spôsob riadenia a koordinácie politiky HSS v ČR, predstavuje systém finančných tokov fondov EU v ČR a určuje jednotlivé operačné programy.<sup>78</sup>

Pre obdobie rokov 2007 až 2013 bolo vytvorených 26 operačných programov, môžeme ich rozdeliť na Tematické operačné programy (8), Regionálne operačné programy (7), Operačná programy Praha (2) a Európsku územnú spoluprácu (9), ktoré sú rozdelené medzi tri ciele politiky HSS.<sup>79</sup>

Tematické operačné programy (Cieľ Konvergencia):

- OP Doprava,
- OP Životní prostředí,
- OP Podnikání a inovace,
- OP Výzkum a vývoj pro inovace,
- OP Lidské zdroje a zaměstnanost,
- OP Vzdělávání pro konkurenceschopnost,
- Integrovaný operační program,
- OP Technická pomoc.

Regionálne operačné programy, totožné s regiónmi súdržnosti (Cieľ Konvergencia):

- ROP NUTS II Severozápad,
- ROP NUTS II Moravskoslezsko,
- ROP NUTS II Jihovýchod,

---

<sup>78</sup> Fondy Evropské unie. *Regionální politika EU* [online]. [cit. 2011-08-02]. Dostupné z WWW: <<http://www.strukturalni-fondy.cz/Informace-o-fondech-EU/Regionalni-politika-EU>>.

<sup>79</sup> Fondy Evropské unie. *Programy 2007-2013* [online]. [cit. 2011-08-02]. Dostupné z WWW: <<http://www.strukturalni-fondy.cz/Programy-2007-2013>>.

- ROP NUTS II Severovýchod,
- ROP NUTS II Střední Morava,
- ROP NUTS II Jihozápad,
- ROP NUTS II Střední Čechy.

Operačné programy Praha (Cieľ Regionálna konkurencieschopnosť a zamestnanosť):

- OP Praha Konkurencieschopnosť,
- OP Praha Adaptabilita.

Európska územná spolupráca (Cieľ s rovnakým názvom):

- OP Přeshraniční spolupráce ČR – Bavorsko,
- OP Přeshraniční spolupráce ČR – Polsko,
- OP Přeshraniční spolupráce ČR – Rakousko,
- OP Přeshraniční spolupráce ČR – Sasko,
- OP Přeshraniční spolupráce ČR – Slovensko,
- OP Meziregionální spolupráce,
- OP Nadnárodní spolupráce,
- ESPON 2013,
- INTERACT II.

Poslednými zmienenými programovými dokumentmi v tejto štruktúre sú programy rozvoja jednotlivých krajov a programy rozvoja územného rozvoja každého kraja, ktoré tvoria zo zákona. Prispieť do tejto sústavy dokumentov môžu i obce, či zväzky obcí (mikroregióny), ktoré si takýto program rozvoja (stratégiu) môžu dobrovoľne spracovať.



## 5 ZHODNOTENIE SÚLADU NÁSTROJOV A CIEĽOV JEDNOTLIVÝCH INŠTITÚCIÍ REGIONÁLNEJ POLITIKY ČR

### 5.1 Európska únia a ČR

Na začiatku môžeme povedať, že inštitucionálna sústava regionálnej politiky v Českej republike funguje ako jeden systém. Jednotlivé úrovne sú medzi sebou vzájomne prepojené a národná regionálna politika je prepojená s regionálnou politikou EÚ.

Dlhodobým cieľom európskej regionálnej politiky je znižovanie rozdielov medzi regiónmi (ekonomických a sociálnych rozdielov), podpora regionálnej konkurencieschopnosti a územnej spolupráce.

V období rokov 2007 – 2013 sleduje európska regionálna politika 3 ciele, ktoré chce dosiahnuť v strednodobom časovom a rozpočtovom horizonte. Cieľ Konvergencia je zameraný na podporu hospodárskeho a sociálneho rozvoja regiónov na úrovni NUTS II s HDP na obyvateľa nižším než 75 % priemeru tohto ukazovateľa pre celú EÚ a tiež pre štáty kde národný hrubý dôchodok na obyvateľa je nižší ako 90 % tohto ukazovateľa pre celú EÚ. Tento cieľ je financovaný z ERDF, ESF a FS a spadajú podeň všetky regióny súdržnosti s výnimkou Prahy. Cieľ Regionálna konkurencieschopnosť a zamestnanosť je zameraný na podporu regiónov NUTS II alebo NUTS I, ktoré presahujú limitné ukazovatele pre Cieľ Konvergencia. Je financovaný z ERDF a ESF a spadá podeň Praha. Posledný cieľ Európska územná spolupráca je vytvorený pre podporu cezhraničnej spolupráce regiónov na úrovni NUTS II, ktorá sa nachádzajú pozdĺž niektorých vonkajších a všetkých vnútorných pozemných hraníc a všetkých regiónov úrovne NUTS III pozdĺž námorných hraníc najviac vzdialených 150 kilometrov od seba. Je tu tiež podporovaná medziregionálna a nadnárodná spolupráca regiónov. Tento cieľ je financovaný z ERDF a spadajú podeň v ČR všetky regióny.<sup>80</sup>

Podľa „Stratégie regionálneho rozvoja ČR pre obdobie 2007 – 2013“, víziou ČR je, že chce byť do roku 2013 aktívna, ekonomicky výkonná a konkurencieschopná krajina

---

<sup>80</sup> Fondy Evropské unie. *Regionální politika EU* [online]. [cit. 2011-08-02]. Dostupné z WWW: <<http://www.strukturalni-fondy.cz/Informace-o-fondech-EU/Regionalni-politika-EU>>.

s kvalitným ŽP, ktorá v súlade s princípmi trvalo udržateľného rozvoja dosahuje vo všetkých základných kritériách štandardy EÚ (napr. HDP na obyvateľa) a zabezpečuje trvalé zvyšovanie kvality života svojich obyvateľov. Z tejto vízie vychádza globálny cieľ ČR, ktorým je vyvážený, harmonický a udržateľný rozvoj regiónov, ktorý povedie k zvyšovaniu úrovne kvality života obyvateľstva. Tento cieľ podporujú ešte 3 strategické ciele – v skratke označených za rozvojový, disparitný a inštrumentálny.<sup>81</sup>

Prvým z hlavných cieľov ČR teda môžeme povedať, že je Konvergencia: Štruktúru tohto cieľa tvorí osem tematických OP: Doprava, ŽP, Podnikanie a inovácie, Ľudské zdroje a zamestnanosť, Vzdelanie pre konkurencieschopnosť, Výskum a vývoj pre inovácie, Integrovaný OP a Technická pomoc. Ide v nich o nasledujúce ciele. Modernizáciu železničnej a diaľničnej siete, zlepšovanie kvality vôd a prostredia, zlepšovanie nakladania s odpadmi, rozvoj podnikateľského prostredia, podporovanie zakladanie firiem, rozvoj aktívnej politiky zamestnanosti, podporu celoživotného vzdelávania, vedeckej a výskumnej spolupráce verejného a súkromného sektoru, modernizáciu verejnej správy či efektívne využívanie prostriedkov zo štrukturálnych fondov.

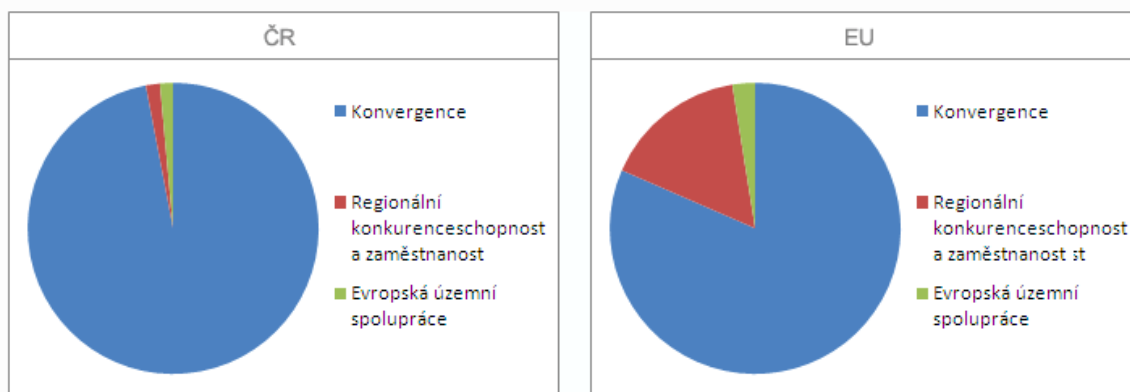
Ďalším cieľom je Regionálna konkurencieschopnosť a zamestnanosť, kde sa štruktúra ČR odkláňa od štruktúry EÚ. Tento cieľ je tvorený dvoma OP. Praha Konkurencieschopnosť a Praha Adaptabilita, v rámci týchto programov ide o zlepšenie infraštruktúry, zlepšenie podnikateľského prostredia a podporu vzdelávania.

Tretím cieľom je teda Európska územná spolupráca, kde ide o cezhraničnú a nadnárodnú a medziregionálnu spoluprácu pri podpore cestovného ruchu, prepojení technickej infraštruktúry, dopravných sietí či ochrane ŽP.

I keď v ponímaní ČR a EÚ je v úplnom súlade len Európska územná spolupráca, sú globálne ciele EÚ a ČR jednoznačne v súlade. ČR i EÚ ide o znižovanie regionálnych rozdielov a zvyšovanie konkurencieschopnosti regiónov (Obr. 6).

---

<sup>81</sup> BusinessInfo.cz. *Strategický rámeček* [online]. [cit. 2011-08-02]. Dostupné z WWW: <<http://www.businessinfo.cz/cz/clanek/rozvoj-regionu/strategicky-ramec-2007-2013/1001179/46072/>>.



Obr. 6: Názorná ukážka rozdelenia prostriedkov fondov EÚ medzi ciele HSS pre roky 2007 – 2013 [Zdroj: obrázok - <<http://www.strukturalni-fondy.cz/Informace-o-fondech-EU/Regionalni-politika-EU>>.]

## 5.2 Regióny súdržnosti a kraje

Ciele regionálnej úrovne tvorí sedem ROP. Ide o operačné programy: Střední Čechy, Jihozápad, Severovýchod, Jihovýchod, Střední Morava a Moravskoslezsko. V každom z týchto programov ide o temer totožné splnenie cieľov.

Cieľmi sú hlavne modernizácia technickej infraštruktúry (zvyšujúca príťažlivosť regiónu pre investorov), zvýšenie prosperity regiónu vytváraním prostredia pre malých stredných podnikateľov, zvýšenie podielu cestovného ruchu (na hospodárskej prosperite regiónu a pri vytváraní pracovných miest) a zlepšenie podmienok pre obyvateľov v mestách a na vidieku (súvisí s rozvojom voľnočasových aktivít, hmotného prostredia, ľudských zdrojov a kultúry, čo prispieva k atraktivite regiónu pre hospodársky rozvoj).<sup>82</sup>

Keďže sú regióny súdržnosti tvorené spojením aj dvoch a troch krajov, je logické, že ciele jednotlivých regiónov a krajov budú podobné ak nie rovnaké. Každý jednotlivý kraj musí mať svoje rozvojové dokumenty. Buď má Stratégiu rozvoja kraja alebo Program rozvoja kraja a Program rozvoja územného obvodu kraja. Tieto dokumenty obsahujú určitú štruktú-

<sup>82</sup> BusinessInfo.cz. *Regionální operační programy* [online]. [cit. 2011-08-03]. Dostupné z WWW: <<http://www.businessinfo.cz/cz/rubrika/rop/1001614/>>.

ru cieľov s podobným smerovaním v jednotlivých krajoch. Ku konkrétnym cieľom patrí podpora podnikateľského prostredia, rozvoj dopravnej infraštruktúry, rozvoj cestovného ruchu a ŽP.

Už spomenutými faktami, že regióny súdržnosti sú tvorené samotnými krajmi – jedným, dvoma, troma je zaručená zhoda vzájomná. Ďalšia zhoda cieľov krajov a regiónov súdržnosti je zabezpečená tým, že programy rozvoja kraja slúžia ako podklad pre vypracovanie operačných plánov regiónov súdržnosti. Posledná zhoda je docielená tým, že v regionálne rady sú previazané zo zastupiteľstvami krajov. Čiže snaha o podporu podnikania, rozvoj infraštruktúry, cestovného ruchu je vzájomná.

Problémom regiónov súdržnosti NUTS II v ČR môže byť fakt, že vznikli čisto pre potreby čerpania podpory z EÚ, čiže nemajú svoju tradíciu a hranice týchto regiónov sa nemusia zhodovať s prirodzenou spádovosťou menších obcí do regionálnych centier.

### 5.3 Obce

Poslednou spomenutou inštitúciou sú obce. Menšie obce väčšinou žiadne strategické dokumenty rozvoja nemajú. Snažia sa to niekedy vynahradiť vo zväzkoch obcí (mikroregiónov), kde si takéto dokumenty spoločne vytvárajú. Väčšie obce (mestá) už svoje strategické rozvojové dokumenty majú a ich štruktúra je podobná tým krajským. Dokonca i ciele sú temer zhodné, taktiež ide o rozvoj podnikateľského prostredia, rozvoj technickej a dopravnej infraštruktúry, rozvoj cestovného ruchu.

### 5.4 Súhrn

Ciele inštitucionálnej sústavy regionálnej politiky, teda štátu (MMR), regiónov súdržnosti, krajov, obcí a EÚ sú veľmi podobné, niekde až rovnaké. Požívajú rovnaké nástroje a to hlavne dotácie, inštitucionálne zabezpečenie a programovanie.

Problémom môže byť nedostatočná previazanosť medzi strategickými a finančnými plánmi či nelogické až chybné postupy, ktoré sú v praxi používané.

Ďalším ale už menším problémom je používanie nejednotnej terminológie, ktoré jednotlivé inštitúcie, ako kraje a obce, používajú.

## ZÁVER

Cieľom diplomovej práce bolo vymedziť popisným spôsobom inštitucionálnu sústavu regionálnej politiky v Českej republike, jej nástroje a ciele, teda hlavne Ministerstva pre miestny rozvoj ČR (štát), Európskej únie, regiónov súdržnosti NUTS II, krajov a obcí. Následne porovnať a zistiť ich vzájomný súlad alebo rozpor.

Práca je rozdelená na dve základné časti – teoretickú a praktickú.

V teoretickej časti sú vymedzené základné pojmy a definície. Konkrétne definície regionálnej politiky, rôznych teoretických prístupov k jej pochopeniu, vývoj regionálnej politiky v Európe, charakteristiku obecných cieľov a členenie a charakteristiku obecných nástrojov regionálnej politiky.

Praktická časť obsahuje v prvej kapitole opísaný vývoj regionálnej politiky Českej republiky v čase, jej legislatívne zakotvenie, teda hlavne kľúčový zákon č. 248/2000 Zb. o podpore regionálneho rozvoja a o charakteristiku súčasného stavu, čo sa týka regionálneho rozvoja v Českej republike.

Druhá kapitola sa zaoberá inštitucionálnou sústavou regionálnej politiky v Českej republike. Kapitola popisuje jednotlivé inštitúcie regionálnej politiky na všetkých úrovniach. Zaoberá sa ich fungovaním, kompetenciami a cieľmi. To všetko na úrovni Európskej únie, štátnej, regionálnej, krajskej a obecnej úrovni.

V tretej kapitole sú rozobraté nástroje regionálneho rozvoja, ktoré sú chápané ako prostriedky na dosiahnutie zamýšľaných cieľov regionálnej politiky. Ide hlavne o nefinančné nástroje ako napríklad strategické dokumenty k regionálnej politike, ktoré sú používané na všetkých úrovniach regionálnej politiky. Ďalšími nefinančnými nástrojmi sú chápané inštitúcie ako regionálne rozvojové agentúry, ktoré slúžia k poskytnutiu poradenstva či metodických pokynov. A nakoniec finančné nástroje, ktoré sú vytvárané a čerpané buď z verejných národných zdrojov alebo zo zdrojov Európskej únie.

Posledná kapitola zhodnocuje a hľadá súlad či nesúlad fungovania inštitucionálnej sústavy regionálnej politiky, jej nástrojov a cieľov.

Inštitucionálna sústava regionálnej politiky ČR tvorí jeden ucelený systém. Jednotlivé úrovne sú vzájomne prepojené a majú medzi sebou určitý vzťah. Túto prepojenosť hlavne zabezpečuje existencia dokumentu „Stratégia regionálneho rozvoja ČR na obdobie rokov

2007 – 2013“ a to, že jednotlivé rozvojové programy krajov slúžia ako podklady pre vypracovanie regionálnych operačných programov (regiónov súdržnosti NUTS II).

Ciele jednotlivých inštitúcií sú vo vzájomnom súlade, obecně sa dá povedať, že ide o rozvoj a zvyšovanie konkurencieschopnosti regiónov, miest a obcí.

Medzi najpoužívanéjšie nástroje patrí programovanie, inštitucionálne zabezpečenie rozvoja a dotácie (či z verejného národného rozpočtu alebo zo zdrojov EÚ).

**ZOZNAM POUŽITÉJ LITERATURY**

- [1] BLAŽEK, J.; UHLÍŘ, D. *Teorie regionálního rozvoje: nástin, kritika, klasifikace*. Vyd. 1. Praha: Karolinum, 2002. 211 s. ISBN 80-246-0384-5.
- [2] DAMBORSKÝ, M. *O regionální politice a územním plánování*. In: Urbanismus a územní rozvoj. 2007, X., č. 4, s. 33-38. ISSN 1212-0855.
- [3] KADEŘÁBKOVÁ, J.; MATES, P.; WOKOUN, R. *Úvod do regionálních věd a veřejné správy*. 4. vyd. Plzeň: Vydavatelství a nakladatelství Aleš Čeněk, 2004. 447 s. ISBN 80-86473-80-5.
- [4] KOZLOVÁ, M.; NEVRTAL, L.; PROCHÁZKA, P.; VOTRUBOVÁ, Z. *Komparace charakteru regionální politiky před vstupem a po vstupu ČR do EU (Working Paper č. 21)*. Brno: MU, 2007. 16 s.
- [5] MATES, P.; WOKOUN, R. *Malá encyklopedie regionalistiky a veřejné správy*. 1. vyd. Praha: Prospektrum, 2001. 196 s. ISBN 80-7175-100-6.
- [6] STEJSKAL, J.; KOVÁRNÍK, J. *Regionální politika a její nástroje*. Vyd. 1. Praha: Portál, 2009. 212 s. ISBN 978-80-7367-588-2.
- [7] *Strategie regionálního rozvoje*. 1. vyd. Praha: Ministerstvo pro místní rozvoj České republiky, 2006. 163 s. ISBN 80-239-7479-1.
- [8] WOKOUN, R.; MALINOVSKÝ, J.; DAMBORSKÝ, M. A KOL. *Regionální rozvoj (Východiska regionálního rozvoje, regionální politiky, teorie, strategie a programování)*. 1.vyd. Praha: Linde, 2008. 480 s. ISBN 978-80-7201-699-0.
- [9] WOKOUN, R.; MATES, P.; COGAN, R. *Management regionální politiky a reforma veřejné správy*. Praha: Linde, 2006. 351 s. ISBN 80-7201-608-3.
- [10] *WB-14-04 (Dílčí výzkumná zpráva za 1.problémový okruh). Řízení regionální a místní správy – Systém regionálního řízení*. Ostrava, 2006. 170 s.
- [11] BusinessInfo.cz. *Strategie regionálního rozvoje České republiky 2007-2013* [online]. [cit. 2011-08-02]. Dostupné z WWW: <<http://www.businessinfo.cz/cz/clanek/rozvoj-regionu/strategie-regionalniho-rozvoje-cr-07-13/1001179/46051/>>.

- [12] BusinessInfo.cz. *Zásady regionální politiky ČR* [online]. [cit. 2011-08-02], Dostupné z WWW: <<http://www.businessinfo.cz/cz/clanek/rozvoj-regionu/zasady-regionalni-politiky-cr/1001179/46053/>>.
- [13] BusinessInfo.cz. *Hlavní faktory regionálního rozvoje ČR* [online]. [cit. 2011-08-02]. Dostupné z WWW: <<http://www.businessinfo.cz/cz/clanek/rozvoj-regionu/hlavni-factory-regionalniho-rozvoje-cr/1001179/46055/>>.
- [14] BusinessInfo.cz. *Regionální struktura ČR a politika diversifikace* [online]. [cit. 2011-08-02]. Dostupné z WWW: <<http://www.businessinfo.cz/cz/clanek/rozvoj-regionu/reg-struktura-cr-politika-diversifikace/1001179/46068/>>.
- [15] BusinessInfo.cz. *Regionální operační programy* [online]. [cit. 2011-08-03]. Dostupné z WWW: <<http://www.businessinfo.cz/cz/rubrika/rop/1001614/>>.
- [16] BusinessInfo.cz. *SWOT analýza a souhrnné zhodnocení regionálních problémů a rozvojových předpokladů* [online]. [cit. 2011-08-02]. Dostupné z WWW: <<http://www.businessinfo.cz/cz/clanek/rozvoj-regionu/swot-analyza-a-souhrnne-zhodnoceni/1001179/46071/>>.
- [17] BusinessInfo.cz. *Strategický rámec* [online]. [cit. 2011-08-02]. Dostupné z WWW: <<http://www.businessinfo.cz/cz/clanek/rozvoj-regionu/strategicky-ramec-2007-2013/1001179/46072/>>.
- [18] BusinessInfo.cz. *Vymezení regionů se soustředěnou podporou státu na období let 2007-2013* [online]. [cit. 2011-08-02]. Dostupné z WWW: <<http://www.businessinfo.cz/cz/clanek/rozvoj-regionu/vymezeni-regionu-s-podporou-statu-07-13/1001179/46634/>>.
- [19] BusinessInfo.cz. *Centrum pro regionální rozvoj České republiky* [online]. [cit. 2011-08-02]. Dostupné z WWW: <<http://www.businessinfo.cz/cz/clanek/rozvoj-regionu/centrum-pro-regionalni-rozvoj-ceske/1001179/2505/>>.
- [20] Centrum pro regionální rozvoj ČR. *Mapa RRA*. [online]. [cit. 2011-08-02]. Dostupné z WWW: <<http://www.crr.cz/cs/regiony/regionalni-rozvojove-agentury-rra/mapa-rra/>>.
- [21] Deník veřejné správy. *Regiony se soustředěnou podporou státu* [online]. [cit. 2011-08-02]. Dostupné z WWW: <<http://www.dvs.cz/clanek.asp?id=6434736>>.



- [22] Fondy Evropské unie. *Programy 2007-2013* [online]. [cit. 2011-08-02]. Dostupné z WWW: <<http://www.strukturalni-fondy.cz/Programy-2007-2013>>.
- [23] Fondy Evropské unie. *Regionální politika EU* [online]. [cit. 2011-08-02]. Dostupné z WWW: <<http://www.strukturalni-fondy.cz/Informace-o-fondech-EU/Regionalni-politika-EU>>.
- [24] Gastrosun.cz. *Mapa ČR* [online]. [cit. 2011-08-02]. Dostupné z WWW: <[http://gastrosun.cz/obrazky/mapa\\_cr.gif](http://gastrosun.cz/obrazky/mapa_cr.gif)>.
- [25] Královohradecký kraj. *Vztah rozvojových oblastí, rozvojových os a specifických oblastí* [online]. [cit. 2011-08-03]. Dostupné z WWW: <[http://up.kr-kralovehradecky.cz/vuc/zur/htm/\\_up/img/sch\\_02.png](http://up.kr-kralovehradecky.cz/vuc/zur/htm/_up/img/sch_02.png)>.
- [26] Zákon č. 248/2000 Zb., o podpore regionálneho rozvoja, v platnom znení.

**ZOZNAM POUŽITÝCH SYMBOLOV A SKRATIEK**

býv.	bývalý
č.	číslo
ČNR	Česká národní rada
ČR	Česká republika
ERDF	Európsky fond pre regionálny rozvoj
ESF	Európsky sociálny fond
EÚ	Európska únia
FS	Fond súdržnosti
HDP	hrubý domáci produkt
HSS	hospodárska a sociálna súdržnosť
MMR	Ministerstvo pre miestny rozvoj
napr.	napríklad
NSR	Národný strategický referenčný rámec
R	
NUTS	Nomenclature of Units for Territorial Statistics, normalizovaná klasifikácia územných celkov
OP	Operačný program
ORP	obec s rozšírenou pôsobnosťou
ROP	Regionálny operačný program
RRA	regionálna rozvojová agentúra
SRN	Spolková republika Nemecko
tzv.	takzvaný
VO	vojenský obvod
Zb.	Zbierky

ŽP životné prostredie

**ZOZNAM OBRÁZKOV**

- Obr. 1: Rozdelenie krajov, podľa typológie na rastúce (červená), stagnujúce (žltá) a zaostávajúce regióny (hnedá) [Zdroj: mapa - <[http://gastrosun.cz/obrazky/mapa\\_cr.gif](http://gastrosun.cz/obrazky/mapa_cr.gif)>, vlastný zákres] ..... 36
- Obr. 2: Vzťah rozvojových oblastí, rozvojových osí a špecifických oblastí v ČR [Zdroj: obrázok - <[http://up.kr-kralovehradecky.cz/vuc/zur/htm/\\_up/img/sch\\_02.png](http://up.kr-kralovehradecky.cz/vuc/zur/htm/_up/img/sch_02.png)>] ..... 38
- Obr. 3: Rozloženie regiónov so sústredenou podporou štátu na území ČR pre obdobie 2010 – 2013 [Zdroj: obrázok - <<http://www.dvs.cz/clanek.asp?id=6434736>>] ..... 42
- Obr. 4: Mapa rozmiestnenia RRA v ČR [Zdroj: obrázok - <<http://www.crr.cz/cs/regiony/regionalni-rozvojove-agentury-rra/mapa-rra/>>] ..... 49
- Obr. 5: Skladba 13 krajov do 7 regiónov súdržností NUTS II s výnimkou Prahy [Zdroj: obrázok - <<http://www.strukturalni-fondy.cz/Informace-o-fondech-EU/Regionalni-politika-EU>>] ..... 51
- Obr. 6: Názorná ukážka rozdelenia prostriedkov fondov EÚ medzi ciele HSS pre roky 2007 – 2013 [Zdroj: obrázok - <<http://www.strukturalni-fondy.cz/Informace-o-fondech-EU/Regionalni-politika-EU>>.] ..... 59

**ZOZNAM TABULIEK**

Tab. 1: Jednoduchý prehľad krajov podľa rozdelenia na rastúce, stagnujúce a zaostávajúce regióny [Zdroj: údaje - < <a href="http://www.businessinfo.cz/cz/clanek/rozvoj-regionu/reg-struktura-cr-politika-diversifikace/1001179/46068/">http://www.businessinfo.cz/cz/clanek/rozvoj-regionu/reg-struktura-cr-politika-diversifikace/1001179/46068/</a> >, vlastné spracovanie] .....	35
Tab. 2: Regióny so sústredenou podporou štátu v ČR pre roky 2010 – 2013 [Zdroj: údaje - < <a href="http://www.dvs.cz/clanek.asp?id=6434736">http://www.dvs.cz/clanek.asp?id=6434736</a> >, vlastné spracovanie] .....	41
Tab. 3: Členenie územia ČR [Zdroj: údaje - < <a href="http://www.strukturalni-fondy.cz/Informace-o-fondech-EU/Regionalni-politika-EU">http://www.strukturalni-fondy.cz/Informace-o-fondech-EU/Regionalni-politika-EU</a> >, vlastné spracovanie].....	43

**ZOZNAM PRÍLOH**

- P I Vymedzenie regiónov so sústredenou podporou štátu na obdobie rokov 2010 – 2013 (dáta k 31. 12. 2008)
- P II Jednotná nomenklatúra územných štatistických jednotiek (NUTS) – tabuľka členenia
- P III Územné členenie ČR podľa NUTS a LAU – tabuľka

**PRÍLOHA P I: VYMEDZENIE REGIÓNOV SO SÚSTREDENOU  
 PODPOROU ŠTÁTU NA OBDOBIE ROKOV 2010 – 2013 (DÁTA  
 K 31. 12. 2008) [ZDROJ:**

**<[HTTP://WWW.DVS.CZ/CLANEK.ASP?ID=6434736](http://www.dvs.cz/clanek.asp?id=6434736)>]**

<b>I. Strukturálně postižené regiony</b>				
<b>Okres</b>	<b>Obyvatelstvo</b>	<b>v %</b>	<b>Rozloha (km<sup>2</sup>)</b>	<b>v %</b>
1. Sokolov	93 028	0,9	754	1,0
2. Chomutov	126 353	1,2	935	1,2
3. Most	117 294	1,1	467	0,6
4. Teplice	130 070	1,2	469	0,6
5. Ústí nad Labem	121 024	1,2	404	0,5
6. Karviná	274 863	2,6	356	0,5
7. Nový Jičín	152 506	1,5	882	1,1
Celkem	1 015 138	9,7	4 268	5,4
Česká republika	10 467 542	100,0	78 867	100,0
<b>II. Hospodářsky slabé regiony</b>				
<b>Okres</b>	<b>Obyvatelstvo</b>	<b>v %</b>	<b>Rozloha (km<sup>2</sup>)</b>	<b>v %</b>
1. Tachov	53 394	0,5	1 379	1,7
2. Děčín	135 710	1,3	909	1,2
3. Třebíč	114 028	1,1	1 463	1,9
4. Blansko	106 248	1,0	863	1,1
5. Hodonín	157 084	1,5	1 099	1,4
6. Znojmo	113 307	1,1	1 590	2,0
7. Jeseník	41 404	0,4	719	0,9
8. Přerov	134 722	1,3	845	1,1
9. Šumperk	124 513	1,2	1 313	1,7
10. Bruntál	97 868	0,9	1 536	1,9
11. úz. býv. VÚ Ralsko			250	0,3
12. úz. býv. VÚ Mladá			6,7	0,01
Celkem	1 078 278	10,3	11 972	15,2
Česká republika	10 467 542	100,0	78 867	100,0

<b>III. Regiony s vysoce nadprůměrnou nezaměstnaností</b>				
<b>Okres</b>	<b>Obyvatelstvo</b>	<b>v %</b>	<b>Rozloha (km<sup>2</sup>)</b>	<b>v %</b>
1. Louny	87 197	0,8	1 118	1,4
2. Česká Lípa	103 990	1,0	1 073	1,4
3. Jablonec nad Nisou	90 076	0,9	402	0,5
4. Svitavy	104 934	1,0	1 379	1,7
5. Kroměříž	107 875	1,0	796	1,0
6. Vsetín	145 850	1,4	1 143	1,4
7. Ostrava-město	336 735	3,2	332	0,4
<b>ORP</b>	<b>Obyvatelstvo</b>	<b>v %</b>	<b>Rozloha (km<sup>2</sup>)</b>	<b>v %</b>
1. Ostrov	29 940	0,3	319	0,4
2. Frýdlant	24 888	0,2	349	0,4
3. Světlá nad Sázavou	20 262	0,2	290	0,4
4. Králíky	9 175	0,1	159	0,2
5. Šternberk	23 921	0,2	307	0,4
6. Uničov	23 091	0,2	207	0,3
7. Valašské Klobouky	23 915	0,2	259	0,3
8. Vítkov	14 071	0,1	280	0,4
Celkem	1 145 920	10,9	8 412	10,7
Celkem I+II+III	3 239 336	30,9	24 651	31,3
Česká republika	10 467 542	100,0	78 867	100,0



**PRÍLOHA P II: JEDNOTNÁ NOMENKLATÚRA ÚZEMNÝCH  
ŠTATISTICKÝCH JEDNOTIEK (NUTS) – TABUĽKA ČLENENIA**  
[ZDROJ: <[HTTP://WWW.STRUKTURALNI-  
FONDY.CZ/INFORMACE-O-FONDECH-EU/REGIONALNI-  
POLITIKA-EU](http://www.strukturalni-fondy.cz/informace-o-fondech-eu/regionalni-politika-eu)>]

<b>Úroveň</b>	<b>Doporučený minimální počet obyvatel</b>	<b>Doporučený maximální počet obyvatel</b>
<b>NUTS I</b>	3 000 000	7 000 000
<b>NUTS II</b>	800 000	3 000 000
<b>NUTS III</b>	150 000	800 000

**PRÍLOHA P III: ÚZEMNÉ ČLENENIE ČR PODĽA NUTS A LAU –  
TABUĽKA [ZDROJ: <[HTTP://WWW.STRUKTURALNI-FONDY.CZ/INFORMACE-O-FONDECH-EU/REGIONALNI-POLITIKA-EU](http://www.strukturalni-fondy.cz/informace-o-fondech-eu/regionalni-politika-eu)>]**

Úroveň	Název	jednotek
<b>NUTS I</b>	Stát	1
<b>NUTS II</b>	Regiony soudržnosti	8
<b>NUTS III</b>	Kraje	14
<b>LAU I</b>	Okresy	76 + 15 pražských obvodů
<b>LAU II</b>	Obce	6 249