

Femme Fatale – dámská kolekce obuvi a doplňků

Miroslav Mihalik

Bakalářská práce
2013

 Univerzita Tomáše Bati ve Zlíně
Fakulta multimediálních komunikací

Univerzita Tomáše Bati ve Zlíně

Fakulta multimediálních komunikací

Ústav designu oděvu a obuvi

akademický rok: 2012/2013

ZADÁNÍ BAKALÁŘSKÉ PRÁCE

(PROJEKTU, UMĚLECKÉHO DÍLA, UMĚLECKÉHO VÝKONU)

Jméno a příjmení: **Miroslav MIHALIK**
Osobní číslo: **K10092**
Studijní program: **B8206 Výtvarná umění**
Studijní obor: **Multimedia a design - Design obuvi**
Forma studia: **prezenční**

Téma práce: **Femme Fatale - dámská kolekce obuvi a doplňků.**

Zásady pro vypracování:

Vypracujte modelové řešení dámské obuvi a doplňků.

Rozsah práce - kolekce dvou párů a tří doplňků.

Vaším úkolem je vypracovat módní kolekci s jiskrou Femme Fatale.

Svůj návrh dokumentujte v závěrečné písemné zprávě, doložte

kresebnými návrhy dokládající postup řešení ve formátu A4,

v rozsahu minimálně 40 stran, dále poster 100 x 70 cm v tištěné podobě.

Součástí práce je i prezentace na CD-ROM ve dvou vyhotoveních, vypracování

mood bordu ve velikosti 100 x 70 cm v tištěné podobě a na CD-ROM.

Na samostatném nosiči CD-ROM odevzdejte v minimálním počtu 10 kusů

obrazovou dokumentaci praktické části závěrečné práce, pro využití v

publikacích FMK.

Formát pro bitmapové podklady: JPEG, barevný prostor RGB, rozlišení 300 dpi,

250 mm delší strana. Formáty pro vektory: AI, EPS, PDF. Loga a texty v křivkách.

V samostatném textovém souboru uveďte jméno a příjmení, login do Portálu UTB,

obor (ateliér), typ práce, přesný název práce v češtině i v angličtině, rok obhajoby,

osobní mail, osobní web, telefon. Přiložte svou osobní fotografii v tiskovém rozlišení.

Rozsah bakalářské práce: viz zásady pro vypracování
Rozsah příloh: viz zásady pro vypracování
Forma zpracování bakalářské práce: tištěná/umělecké dílo

Seznam odborné literatury:

[1] DIJKSTRA, Bram. Idols of perversity: fantasies of feminine evil in fin-de-siecle culture. 1st Issued as an Paperback. New York: Oxford University Press, 1988, 198 p. ISBN 01-950-5652-3.

[2] MENON, Elizabeth Kolbinger. Evil by design: the creation and marketing of the femme fatale. 1st Issued as an Paperback. Urbana: University of Illinois Press, c2006, xi, 339 p. ISBN 02-520-7323-1.

[3] BENTLEY, Toni. Sisters of Salome. New Haven: Yale University Press, 2002. ISBN 978-080-3262-416.

[4] NÝVLTOVÁ, Dana. Femme fatale české avantgardy: Marie Majerová - česká komunistka ve víru feminizmu : s doprovodnou antologií. Praha: Akropolis, 2011, 449 s. ISBN 978-80-87481-10-3.

Film:

Brian De Palma. Femme Fatale. Francie, 2002

Vedoucí bakalářské práce: MgA. Jana Buch
Ústav designu oděvu a obuvi
Datum zadání bakalářské práce: 10. prosince 2012
Termín odevzdání bakalářské práce: 17. května 2013

Ve Zlíně dne 12. prosince 2012


doc. MgA. Jana Janíková, ArtD.
děkanka




doc. Mgr. Ivan Titor
ředitel ústavu

PROHLÁŠENÍ AUTORA BAKALÁŘSKÉ/DIPLOMOVÉ PRÁCE

Beru na vědomí, že

- odevzdáním bakalářské/diplomové práce souhlasím se zveřejněním své práce podle zákona č. 111/1998 Sb. o vysokých školách a o změně a doplnění dalších zákonů (zákon o vysokých školách), ve znění pozdějších právních předpisů, bez ohledu na výsledek obhajoby ¹⁾;
- beru na vědomí, že bakalářská/diplomová práce bude uložena v elektronické podobě v univerzitním informačním systému a bude dostupná k nahlédnutí;
- na moji bakalářskou/diplomovou práci se plně vztahuje zákon č. 121/2000 Sb. o právu autorském, o právech souvisejících s právem autorským a o změně některých zákonů (autorský zákon) ve znění pozdějších právních předpisů, zejm. § 35 odst. 3 ²⁾;
- podle § 60 ³⁾ odst. 1 autorského zákona má UTB ve Zlíně právo na uzavření licenční smlouvy o užití školního díla v rozsahu § 12 odst. 4 autorského zákona;
- podle § 60 ³⁾ odst. 2 a 3 mohu užit své dílo – bakalářskou/diplomovou práci - nebo poskytnout licenci k jejímu využití jen s předchozím písemným souhlasem Univerzity Tomáše Bati ve Zlíně, která je oprávněna v takovém případě ode mne požadovat přiměřený příspěvek na úhradu nákladů, které byly Univerzitou Tomáše Bati ve Zlíně na vytvoření díla vynaloženy (až do jejich skutečné výše);
- pokud bylo k vypracování bakalářské/diplomové práce využito softwaru poskytnutého Univerzitou Tomáše Bati ve Zlíně nebo jinými subjekty pouze ke studijním a výzkumným účelům (tj. k nekomerčnímu využití), nelze výsledky bakalářské/diplomové práce využít ke komerčním účelům.

Ve Zlíně 15. 5. 2013

MIROSLAV MIHALIK

.....
Jméno, příjmení, podpis

1) zákon č. 111/1998 Sb. o vysokých školách a o změně a doplnění dalších zákonů (zákon o vysokých školách), ve znění pozdějších právních předpisů, § 47b Zveřejňování závěrečných prací:

(1) Vysoká škola nevydělečně zveřejňuje disertační, diplomové, bakalářské a rigorózní práce, u kterých proběhla obhajoba, včetně posudků oponentů a výsledku obhajoby prostřednictvím databáze kvalifikačních prací, kterou spravuje. Způsob zveřejnění stanoví vnitřní předpis vysoké školy.

(2) Disertační, diplomové, bakalářské a rigorózní práce odevzdané uchazečem k obhajobě musí být též nejméně pět pracovních dnů před konáním obhajoby zveřejněny k nahlížení veřejnosti v místě určeném vnitřním předpisem vysoké školy nebo není-li tak určeno, v místě pracoviště vysoké školy, kde se má konat obhajoba práce. Každý si může ze zveřejněné práce pořizovat na své náklady výpisy, opisy nebo rozmnoženiny.

(3) Platí, že odevzdáním práce autor souhlasí se zveřejněním své práce podle tohoto zákona, bez ohledu na výsledek obhajoby.

2) zákon č. 121/2000 Sb. o právu autorském, o právech souvisejících s právem autorským a o změně některých zákonů (autorský zákon) ve znění pozdějších právních předpisů, § 35 odst. 3:

(3) Do práva autorského také nezasahuje škola nebo školské či vzdělávací zařízení, užije-li nikoli za účelem přímého nebo nepřímého hospodářského nebo obchodního prospěchu k vjuce nebo k vlastní potřebě dílo vytvořené žákem nebo studentem ke splnění školních nebo studijních povinností vyplývajících z jeho právního vztahu ke škole nebo školskému či vzdělávacího zařízení (školní dílo).

3) zákon č. 121/2000 Sb. o právu autorském, o právech souvisejících s právem autorským a o změně některých zákonů (autorský zákon) ve znění pozdějších právních předpisů, § 60 Školní dílo:

(1) Škola nebo školské či vzdělávací zařízení mají za obvyklých podmínek právo na uzavření licenční smlouvy o užití školního díla (§ 35 odst. 3). Odpírá-li autor takového díla udělit svolení bez vážného důvodu, mohou se tyto osoby domáhat nahrazení chybějícího projevu jeho vůle u soudu. Ustanovení § 35 odst. 3 zůstává nedotčeno.

(2) Není-li sjednáno jinak, může autor školního díla své dílo užit či poskytnout jinému licenci, není-li to v rozporu s oprávněnými zájmy školy nebo školského či vzdělávacího zařízení.

(3) Škola nebo školské či vzdělávací zařízení jsou oprávněny požadovat, aby jim autor školního díla z výdělku jím dosaženého v souvislosti s užitím díla či poskytnutím licence podle odstavce 2 přiměřeně přispěl na úhradu nákladů, které na vytvoření díla vynaložily, a to podle okolností až do jejich skutečné výše; přitom se přihledne k výši výdělku dosaženého školou nebo školským či vzdělávacím zařízením z užití školního díla podle odstavce 1.

ABSTRAKT

Hlavní inspirací mé bakalářské práce je femme fatale, neboli osudová žena. Femme fatale je tajemná, mocná a svůdná žena schopná svým šarmem až nadpřirozeně okouzlit muže a podmanit si je. V teoretické části se snažím osvětlit pojem femme fatale a zmiňuji se o velkých ženách v historii. Kolekce Femme Fatale odráží mé vnitřní pocity a představu o novodobé ženě s jiskrou femme fatale.

Klíčová slova: femme fatale, osudová žena, moc, design

ABSTRACT

A major inspiration for the bachelor's thesis of mine is a femme fatale - a mysterious, powerful, seductive woman capable of virtually enchanting and enthralling men with her charm. The aim of the theoretical part is to clarify the phenomenon of femme fatale and give information about great women in the history. The collection Femme Fatale reflects my inner emotions and visions of a modern woman with a femme-fatale flavour.

Keywords: femme fatale, power, design

Chci velmi poděkovat Mgr.art Janě Buch za odborné vedení nejen bakalářské práce, ale také práce v průběhu celého studia, panu doc. akad. soch. Janu Zamazalovi za věcné připomínky. Děkuji oponentce, paní Mgr.art Kristýně Petříčkové. Dále děkuji panu Jaromíru Vajovi z firmy Jafra shoecomponents, s.r.o. za spolupráci a ochotu. Mé poděkování patří také mé rodině za psychickou a finanční podporu a mým blízkým přátelům za povzbuzení a pomoc.

„The only way to do great work is to love what you do. If you haven't found it yet, keep looking. Don't settle. As with all matters of the heart, you'll know when you find it.“

STEVE JOBS

Prohlašuji, že odevzdaná verze bakalářské práce a verze elektronická nahraná do IS/STAG jsou totožné.

OBSAH

ÚVOD	8
I TEORETICKÁ ČÁST	9
1 FEMME FATALE	10
2 VELKÉ ŽENY V HISTORII	12
2.1 NEFERTITI (ZHRUBA 1370 – 1330 PŘ. N. L.)	12
2.2 KLEOPATRA VII. (ASI 69 – 30 PŘ. N. L.)	14
2.3 ELEONORA AKVITÁNSKÁ (ASI 1122 – 1204).....	16
2.4 LUCREZIA BORGIA (1480 – 1519)	17
2.5 MARKÝZA DE POMPADOUR (1721 – 1764)	19
2.6 MARGARETHA GEERTRUIDA ZELLE – MATA HARI (1876 – 1917).....	20
2.7 MADONNA LOUISE VERONICA CICCONE RITCHIE – MADONNA (1958).....	22
II PRAKTICKÁ ČÁST	24
3 POJETÍ INSPIRACE	25
3.1 POCITOVÉ KOLÁŽE	26
4 BAREVNOST A MATERIÁLY	28
5 JEDNOTLIVÉ MODELY OBUVI A DOPLŇKŮ	29
5.1 OBUV	29
5.1.1 Tvar špičky kopyta a podpatek.....	29
5.1.2 První pár obuvi	30
5.1.3 Druhý pár obuvi	32
5.2 DOPLŇKY	33
5.2.1 První doplněk – šperk.....	33
5.2.2 Druhý doplněk – šperk	35
5.2.3 Třetí doplněk – popruhy.....	36
6 INSPIRAČNÍ ZDROJE	38
7 KRESBY A VIZUALIZACE	43
8 FOTOGRAFIE	49
ZÁVĚR	53
SEZNAM POUŽITÉ LITERATURY	55
SEZNAM POUŽITÝCH SYMBOLŮ A ZKRATEK	57
SEZNAM OBRÁZKŮ	58

ÚVOD

Po dlouhém uvažování a hledání inspirace pro mou bakalářskou práci jsem došel k fenoménu femme fatale. Femme fatale a její charakteristické prvky zapadají do mé tvůrčí ideje, která se po celou dobu mého studia odrážela v mé ateliérové tvorbě. Téma femme fatale je velmi blízko mému vnímání a představě o ženě, která svými pozoruhodnými vlastnostmi budí ve svém okolí zájem, touhu, uznání a inspiraci. Mnoho velkých žen v historii světa těmito vlastnostmi oplývalo a dokázalo velké věci. Jsou to ženy, které změnily nebo měly možnost změnit svět, respektive dosáhly něčeho významného. Vybral jsem si několik velkých žen a zmiňuji se o nich v teoretické části, kde se rovněž pokouším osvětlit pojem femme fatale.

Tato práce je pro mě médiem, skrz které chci vyjádřit své subjektivní pocity a představy o novodobé ženě s jiskrou femme fatale. Kolekce Femme Fatale je mojí osobní výpovědí, názorem a představou vnést do světa obuvi a doplňků jistou formu tajemnosti, dominance a sexuálního náboje.

Cílem mé práce je vytvořit kolekci obuvi a doplňků s jiskrou femme fatale, kterou chci ženám vzdát hold a podtrhnout jejich nezávislost.

I. TEORETICKÁ ČÁST

1 FEMME FATALE

Femme fatale je tajemná a velmi přitažlivá žena, která má schopnost až nadpřirozeně okouzlit muže a uvrhnout je pod závoj neodolatelné touhy, které se jen stěží ubrání, což může vyústit v jejich uvržení do nebezpečných až smrtících situací. Její schopnost hypnotizovat její „oběti“ svým kouzlem je v dávných příbězích popisována jako zcela nadpřirozená. Proto je dodnes femme fatale často popisována jako osoba, která má moc podobnou čarodějnicím, upírům, nebo démonům.

Výraz femme fatale pochází z francouzštiny a v doslovném překladu znamená "osudová/smrtící žena." Mladší verze femme fatale by se dala nazvat fille fatale, neboli "osudová/smrtící dívka." Femme fatale se snaží dosáhnout svého cíle pomocí skryté ženské lsti, jako je krása, šarm, půvab a sexuální náboj. Typicky rozverná, ne-li morálně chabá, je femme fatale spojována s pocitem mystifikace a neklidu. V některých příbězích femme fatale vystupuje jako osoba, která postrádá tradiční atributy a kvality hrdinky, v jiných zase činí pokání a stává se skutečnou shovívavou hrdinkou, která své lsti a léčky užívá k dosažení dobra. Ve společenském životě femme fatale inklinuje k popírání její náklonnosti k mužům. Obvykle žene muže do takové míry posedlosti a bodu vyčerpání, že není schopen racionálního uvažování.

Archetyp femme fatale existuje v oblasti kultury, folkóru a mýtech mnoha kultur. Ke starověkým mýtickým a legendárním archetypům se řadí například hinduistická Mohini, z mezopotámských mýtu Lilith, biblická Salome, z antické mytologie bohyně Afrodita a Síréna. "Už déle nebude pouze tančící dívka, která si vynucuje chtíč a žádostivost od starého muže smyslnými křivkami svého těla; která láme vůli a ovládá mysl krále podívanou na její chvějící se ňadra, vzdouvající se břicho a zmítající se stehna; nyní byla odhalena ve smyslu symbolického vtělení starosvětské neřesti, bohyně nesmrtelné Hysterie..."¹

¹ BENTLEY, str. 24



1/ Lilith, John Collier



2/ Tančící Salome,
Gustave Moreau

2 VELKÉ ŽENY V HISTORII

Dějiny lidstva nejsou jen dějinami velkých mužů, ale také historií velkých, výjimečných, osudových, ale také prostých a bezejmenných žen. Velikost člověka leží hluboko v jeho nitru a na pohlaví nesejde. „...Žena je muži zcela rovná, je třeba jen uznat fyzický rozdíl: žena je slabší.“²

2.1 Nefertiti (zhruba 1370 – 1330 př. n. l.)

Nejznámější královská manželka starověkého Egypta, proslulá egyptská královna, která svou krásou a moudrostí získala stejné postavení jako její manžel faraon Achnaton. Nestala se jen první manželkou a královnou, ale postupně i spoluvládkyní. Achnaton chtěl Nefertiti zobrazovat jako někoho, s kým se dělí o moc. Na několika reliéfech je zobrazována ve skutečně neobvyklých situacích, např. jak drtí nepřátele Egypta – jakoby měla stejné vojenské postavení, jako její manžel. Soudobí sochaři Nefertiti vykreslují jako ženu velmi krásnou s dlouhým až labutím krkem, jak nám to ukazuje její bysta.



3/ Bysta Nefertiti – polychromovaný vápenec

² T.G.M. Ideály humanitní, 1901

Už její jméno Nefertiti - krása, která přišla - opisuje ženu, která svým charismatem dokáže získat jak muže, tak celé davy lidí. Achnatonovo období je v egyptské historii ojedinělé. Bylo to období revoluce, která otřásla základy Egypta. Přetrvala pouze necelých dvacet let, ale za dvě desetiletí stačila přetvořit egyptskou politiku i náboženství. Achnaton s Nefertiti zbavili staré kněžstvo moci, odstranili uctívání starých bohů a založili první známé mono-teistické náboženství, které znalo jen jediného boha – boha slunce Atona. Během několik let zahodili tisícileté egyptské tradice. V tomto období byli oba manželé spodobňováni jako sobě rovni. Na reliéfech a malbách jsou znázorněni s výraznými projevy vzájemné náklonosti. Manželé sedí vedle sebe, hrají si se svými dětmi, konverzují a jemně se dotýkají, což do té doby nebylo zvykem. „...přímo okázale stavěl na odív svou lásku k manželce Nefertiti a s oblibou se dával zobrazovat v její společnosti s dětmi.“³



4/ Achnaton se svojí ženou Nefertiti a dcerami pod paprsky slunce Atona – polychromovaný reliéf

³ ZAMAROVSKÝ, str. 24

Protože každé egyptské město mělo za patrona nějakého boha, kterému pak toto město svým způsobem náleželo, Achnaton se rozhodl, že svému bohu Atonovi postaví nové hlavní město, které pojmenoval Achetaton - Atonův obzor – kde s Nefertiti pobýval celý svůj život. Umění v této době bylo vytríbené a zcela odlišné od umění jiných období. Město Achetaton mělo nádherné chrámy a paláce s náměstími a lidé zde vynikali tvořivým duchem. Vládl klid a mír. Celá Achnatonova rodina se tak dostala na rovno bohu Atonovi, jako vyslanci boha na zemi. Po Achnatonově smrti Nefertiti vládla jako královna regentka spolu s Tutanchamonem. Po Tutanchamonově nástupu na trůn se Egypt vrátil ke starému náboženství. Byly ničeny Atonovy chrámy, město Achetaton bylo rozebráno a téměř všechny podobizny Achnatona a Nefertiti byly znetvořeny, aby lidé na tyto významné panovníky egyptské historie zapomněli. Mumie královny Nefertiti nebyla dodnes nalezena.

2.2 Kleopatra VII. (asi 69 – 30 př. n. l.)

Narodila se jako třetí dcera faraóna Ptolemaia XII. v Alexandrii v Egyptě. Jejím mateřským jazykem byla starořečtina. Jako malé se jí dostalo důkladného vzdělání. Vynikala jazykovými schopnostmi, kde mimo řečtiny ovládala také egyptštinu, hebrejštinu, arabštinu, syrštinu, etiopštinu, partštinu, médštinu. „Uměla svým hlasem jako mnohostrunným nástrojem pohybovat lehce v kterémkoli jazyce, jen zřídka rozmlouvala s cizinci prostřednictvím tlumočnicka, většinou odpovídala všem sama osobně, či Etiopancům, Židům, Arabům, Syřanům, Médům nebo parthům. A naučila se prý ještě jazykům mnoha jiných národů...“⁴

Jedná se o nejznámější Kleopatru a v literatuře se vyskytuje pouze pod jménem Kleopatra či Kleopatra Egyptská. Když bylo Kleopatře devatenáct let, ve snaze uchvátit Caesara se nechala propašovat do císařovy ložnice zabalena v srolovaném koberci. Použila všechny ženské

zbraně, omamné vůně parfémů, aby římského dobyvatele svedla. „Ceasar zjišťuje, že tato žena, o tolik mladší než on, je okouzující společnice a velmi přitažlivá žena.“⁵ Během

⁴ POLIŠENSKÝ, str. 14

⁵ EISENMANNOVÁ, Dáša. historik.brinda.info. [online]. [cit. 2013-05-09].

následujících dvaceti let Kleopatra opakovaně prokazovala svou ženskou inteligenci a důvtip, které přesahovaly pouhou panovnickou povinnost chránit svou zemi. Byla bezpochyby největší panovnicí, kterou kdy Egypt měl. Polovinu svého života údajně strávila v celibátu, přesto byla starověkými Římany považována za jednu z nejnebezpečnějších svůdnic ve středomoří. Římská propaganda označila Kleopatru jako femme fatale v důsledku čehož se stala legendárním archetypem nebezpečné přitažlivosti. Milostné taktiky jí tehdy sloužily jako mocné nástroje k dosažení moci. Kleopatřiny milostné aféry s Caesarem a Markem Antoniem byly tedy promyšlenými politickými kroky. Ve vidině vybudování světové velmoci nevídaných rozměrů byla Kleopatra odhodlána dát všanc cokoliv. „Podle vyprávění nebyla totiž její krása sama o sobě tak neporovnatelná anebo taková, že by přivedla k úžasu ty, jež ji viděli. Její neobyčejná přitažlivost spočívala ve styku s ní a její krása spolu se svůdností, projevující se při rozhovoru, a s jemným chováním, které z ní při zábavě jaksi vyzařovalo, to vzbuzovalo uvnitř vzrušující dojem“⁶



5/ Kleopatra - reliéf

⁶ POLIŠENSKÝ, str. 14

2.3 Eleonora Akvitánská (asi 1122 – 1204)

Eleonora, na svou dobu velmi progresivní a ctižádostivá žena, je určitě jednou z nejznámějších a nejmocnějších žen temného středověku. Podle soudobých svědectví byla krásná, vzdělaná a kultivovaná. Jako mladá se poprvé provdala za francouzského krále Ludvíka VII. Eleonora je jedna z mála žen středověku, které se téměř dokonale podařilo vymanit ze světa mužů a sama dokázala využít své dovednosti ve svůj prospěch. Při křížové výpravě následovala svého muže do Svaté země. Po cestě zastavili v Konstantinopoli, kde si jí všiml byzantský kronikář Nikétas Choniátés a nazval ji Zlatonožkou, podle zlatého lemu na jejích šatech. „Dokonce i ženy táhly v jejich řadách, statně seděly s rozkročenýma nohama po mužském způsobu v sedle, nosily mužské oděvy a vyhlížely se svými oštěpy a výzbrojí jako muži, dívaly se také bojovně a vystupovaly ještě mužněji než amazonky. Byla mezi nimi také nová Penthesileia (královna Amazonek); dáma, která dostala přídvisko (Zlatonožka) podle zlaté krajky na lemu jejího šatu (jde o královnu Eleonoru)“⁷



6/ Eleonora Akvitánská

⁷ HROCHOVÁ, str. 96

Byzantinci byli překvapeni odvahou, krásou a ctnostmi, kterými Eleonora oplývala. Přes dobu ve které žila, měla velmi kritický postoj k církvi a papeži. Po údajné neplodnosti došlo k rozvodu mezi ní a jejím manželem Ludvíkem. Svému následujícímu muži Jindřichovi však porodila 8 dětí. Díky tomuto sňatku oba vládli obrovskému území od Skotska, přes celou západní Francii až k Pyrenejím. Eleonora se později spojila s Francií. Byla však svým manželem Jindřichem vězněna, ale odtud později utekla a vládla Anglii. Po smrti Jindřicha se těšila velké pozornosti. I s blízcím se stářím však Eleonora vystupovala vždy temperamentně. Zemřela ve věku 67 let. Ve svých dopisech nepřilíš oblíbenému papeži Celestinovi se vždy podepisovala jako "Eleonora, z hněvu Božího anglická královna"

„Od smrti Eleonory Akvitánské uplynulo již osm století. Její život historiky fascinuje dodnes. Rozhodně nebyl nudný. Stačila být dvakrát královnou, porodila deset dětí, z nichž tři se staly králi. Nad nejmocnějšími evropskými zeměmi vládla rovných šedesát sedm let.“⁸

2.4 Lucrezia Borgia (1480 – 1519)

Lucrezia Borgia pocházela z typicky renesanční papežské rodiny praktikující krutou machiavelistickou politiku plnou nekalých praktik, sexuálních nevyjímaje. Narodila se v renesančním Římě, v ovzduší politických svárů a intrik, jako nemanželské dítě papeže Alexandra VI. (Rodriga Borgia) a jeho konkubíny Vanozzy dei Cattanei. Jejími bratry byli Cesare Borgia, Giovanni Borgia a Gioffre Borgia. Mnozí ji považují za nejneřestnější ženu v dějinách. Jako šestnáctiletá dívka se údajně dopouštěla eskapád, které šokovaly římskou společnost. O dívce s nevinnou tvářičkou se proslýchalo, že má incestní poměr se svým otcem a že umlčuje nepřátele otráveným vínem. Byli i tací, kteří tvrdili, že Lucrezia nosí prsten napuštěný arsenem. Už za života se tato zlatovlasá kráska stala zosobněním zla. V průběhu dalších pěti století byly její hříchy opěvované v řadě životopisů, románů dokonce i v jedné opeře. „Do této doby, plné rozporů, se narodila Lucrezia Borgia, dcera papeže Alexandra VI., žena, z níž historické soudy učinili proslulý symbol neřesti a travičství. Současníky byla Lucrezia zpodobňována jako velmi přitažlivá žena středně vysoké,

⁸*Eleonora Akvitánská: Oko.yin.cz* [online]. [cit. 2013-05-09].

působivé postavy. Plavé, splývající vlasy se jí vlnily přes šíji na ramena, štíhlý krk a bělostná pleť připomínaly anděla. Lucrezia milovala zábavy, rodinné slavnosti a plesy. Byla schopnou organizátorkou a ráda se zúčastňovala příprav takových akcí.⁹ Lucrezia byla mnoha umělci zobrazována jako femme fatale – ať už na obrazech, v literatuře nebo filmu. O jejím životě je známo velmi málo. Jisté však je, že řada sňatků s významnými muži měla čistě politické motivy. Lucrezia byla vdaná za Giovanniho Sforzu, Alfonsa Aragons a Alfonsa I. d'Este. „Dcera papeže z katalánského rodu Borgia, prosazeného Kastilií, byla obětí politických čachrů. Skoro dětská rozvedená s prvním manželem, marně se snažící zachránit druhého Alfonse Aragonského. Její třetí sňatek a Alfonsem d'Este vévodou z Ferrary, tehdy ještě následníkem, byl další kombinací Alexandra VI.“¹⁰



7/ Lucrezia Borgia, Bartolomeo Veneto

Za portrét Lucrezie bývá považován „Portrét ženy“ od Bartolomea Veneta. Je na něm zobrazena jako typická kráska své doby - s hustými plavými vlasy, krásnou pletí, jasně hnědýma jiskřivýma očima, plným poprsím a přirozenou vznešeností, která vyvolává dojem, jako by se vznášela.

⁹ *Lucrezia Borgia: Lucrezia.cz*. [online]. [cit. 2013-05-14].

¹⁰ POLIŠENSKÝ, str. 36

2.5 Markýza de Pompadour (1721 – 1764)

Jeanne Antoinette Poissonová, dobře známá jako Madam Pompadour, se narodila v Paříži, Louise-Madeleine de La Motte, manželce Françoise Poissona. Úředník Poisson utekl ze země několik let po jejím narození, aby se vyhnul trestu smrti za podvod. Její matka byla lhostejná a záletnická. Podle úředních dokumentů byl otcem Jeanne právě Poisson, avšak někteří historici považují za jejího skutečného otce výběřčího daní Charlese Le Normant de Tournehema, který financoval její vzdělávání. Jeanne tedy dosáhla na kvalitní studium. Studovala jazyky, zpěv, učila se tanci a libovala si v jízdě na koni. Odívala se velmi vkusně a její vystupování na veřejnosti bylo velmi dobré.

Ve věku 19 let se provdala za Charlese-Guillaum d'Etioilles a stala se Markýzou de Pompadour.



8/ Markýza de Pompadour, François Boucher

Jako mnoho významných žen v historii, tak i Madam Pompadour se silně angažovala v politice a dokázala na svou stranu získat přízeň mnoha mocných mužů své doby. „Když habsburská monarchie potřebovala ve válce s Pruskem získat spojení Francie, obrátil

se na ní obratný rakouský diplomat a moravský šlechtic Václav Antonín Kounic. Svým kultivovaným zevnějškem, galantním chováním a všestranným rozhledem na Ludvíkovu milenkou mimořádně zapůsobil. Markýza pak už snadno přesvědčila krále o nutnosti francouzsko-rakouského spojení.¹¹

Madame de Pompadour se zapojovala do veškerého dění u dvora, počínaje například výstavbou Place de la Concorde v Paříži, přes soudní záležitosti a zahraniční politiku konče. Navzdory mnoha nepřátelům u dvora její kariéra stoupala vzhůru až do roku 1764, kdy tato nejslavnější milenkou Ludvíka XV. zemřela.

„Markýza de Pompadour se v polovině roku 1700 stala milenkou francouzského krále Ludvíka XV. Během této doby zásadně ovlivnila francouzskou kulturu, včetně dekorativního umění, architektury a státnictví.“¹²

2.6 Margaretha Geertruida Zelle – Mata Hari (1876 – 1917)

Narodila se v Leeuwardenu v Nizozemsku v rodině obchodníka s klobouky Adama Zelleho a jeho manželky Antje van der Meulen. Zelle svojí dceru považoval za „orchidej mezi blatouchy“ a trávil s ní veškerý volný čas. Margareth byla velmi bystré dítě, které se rychle učilo, zvláště cizím jazykům. Ve škole byla oblíbená a ráda svým spolužákům vyprávěla smyšlené příběhy o svém vznešeném původu. Když bylo Margareth třináct let, podnik jejího otce zkrachoval a s celou rodinou se museli přestěhovat z přepychového příbytku do zchátralého domu v chudé části města. Adam se rozhodl odcestovat do Amsterdamu, kde chtěl zkusit nové pracovní příležitosti a svou ženu nechal doma samotnou se čtyřmi dětmi. Matka záhy zemřela a děti vyrůstaly u příbuzných. V osmnácti se Margareth provdala za Rudolpha MacLeoda, kapitána nizozemské armády a odcestovala s ním na Javu a Sumatru. Manželství ovšem nebylo ideální. V roce 1904 se vrátila do Evropy a zakotvila v Paříži, kde se živila jako orientální tanečnice. Její sláva zde stoupla a byla hostem velkých scén. Na veřejnosti se prezentovala fiktivním životním příběhem Mata Hari, ženy s kořeny v Indii, narozené ve svatém městě Jaffnapatam. Za dob první světové války

¹¹ *Madame de Pompadour: 21.stoleti.cz.* [online]. [cit. 2013-05-09]

¹² *Madame de Pompadour: Biography.com.* [online]. [cit. 2013-05-09]

se stala agentkou Německa. Do těchto služeb byla za finanční odměnu naverbována agentem Karlem Kramerem, se kterým se seznámila v Holandsku. V Paříži později přijala z rukou kapitána francouzské tajné služby Ladoux obdobnou nabídku a stala se agentkou na dvě strany.

V lednu roku 1917 Francouzi obdrželi šifru, která ji prozradila. V polovině února téhož roku byla zatčena v pařížském hotelu Elysées Palac. Byla obviněna ze smrti 50 000 vojáků a odsouzená k trestu smrti. Poprava proběhla 15. října roku 1917 u zámku Vincennes.



Její pseudonym „Mata Hari“ se stal synonymem špehování, vyzvědačství, intrik a smyslnosti. Jedná se o nejznámější špionku v historii. Proslula jako orientální tanečnice, vystupovala na velkých scénách, pózovala malířům, byla milenkou několika prominentů. Její život se stal předlohou mnoha románů a filmových zpracování. „Ačkoliv je jednou z nejznámějších špiónek v historii, Mata Hari (1876-1917) zdaleka nebyla tou nejúspěšnější. Paradoxně slávu, po které tolik toužila, získala až po své smrti. Stala se legendou, která dodnes fascinuje lidstvo svým dobrodružným životem, díky němuž je považována za první a největší femme fatale 20. století.“¹³

¹³ *Mata Hari: Answers.com.* [online]. [cit. 2013-05-10]

2.7 Madonna Louise Veronica Ciccone Ritchie – Madonna (1958)

Je americká populární zpěvačka, nekorunovaná královna popu, skladatelka, vynikající tanečnice, herečka, producentka, módní ikona a svého času také sexuální symbol. Když se Madonna v roce 1984 objevila na americké hudební scéně, Dick Clark se mladé zpěvačky zeptal, jaký je její cíl. Bez sebemenšího zaváhání odpověděla: „Podmanit si celý svět.“¹⁴

Madonna se narodila v Bay City ve státě Michigan. Její otec Sylvio, původem z Itálie, pracoval jako inženýr u firmy Chrysler a matka tančila balet. Madonna byla nadanou tanečnicí, svůj talent rozvíjela na taneční konzervatoři v Michiganu, kde však vydržela pouze dva roky a poté se vydala do New Yorku. Po několika letech protloukání se její debutové album nazvané prostě „Madonna“ vyšplhalo do tří TOP 10 hitparád. Byl to ideální čas na nastartování kariéry, jelikož svoje vysílání právě začínala americká MTV¹⁵.



¹⁴ *Madonna: Youtube.com.* [online]. [cit. 2013-05-14]

¹⁵ MTV je první výhradně hudební televizní stanice na světě, založena 1. srpna 1981.

Madonniny módní výstřelky ovlivnily celý svět. Nikdy se neřídila trendy, byla to ona, kdo je vytvářel. Dívky po celém světě napodobovaly její blond vlasy s dlouhými odrosty a vyzyvavý styl oblékání. Madonna si vysloužila takovou popularitu, jakou do té doby žádá jiná zpěvačka. Madonniny progresivní videoklipy znova a znova potvrzovaly její výsadní postavení v populární hudbě 80. let. Její soukromý život byl ostře sledovaný, zejména manželství s hercem Seanem Pennem, které trvalo čtyři roky.

V roce 1990 dobyla první příčky hitparád se singlem „Vogue“, jehož se prodaly 2 miliony kopií. Videoklip k písni „Justify My Love“ opět šokoval - pro MTV byl až příliš provokativní a jeho vysílání proto zakázala. V té době se Madonna nechala nafotit v provokativních pózách pro soft-pornografickou knihu nazvanou „Sex“. Rok 1996 byl pro zpěvačku velmi úspěšný. Narodila se jí dcera Lourdes a natočila film „Evita“ – ten jí vynesl nominaci na Zlatý glóbus. V roce 2000 se přestěhovala do Británie, kde se vdala za režiséra Guye Ritchieho, s nímž se jí narodil i syn Rocco. Manželé se 8 let nato rozvedli. Poté, co se začala věnovat duchovnímu učení Kabala, objevila se na veřejnosti s provázkovým náramkem proti uřknutí – ten se rázem stal hitem mezi doplňky na červeném koberci. I po 20 letech na hudební scéně dokázala vytáhnout další eso z rukávu. V roce 2003 zaplnila titulky novin snímkem z předávání cen MTV zachycujícím její vášnivý polibek s Britney Spears. V roce 2006 adoptovala černošského chlapečka z afrického státu Malawi. O 2 roky později natočila dokumentární film s názvem „I Am Because We Are“ o sirotcích v Malawi, jejichž rodiče zemřeli na AIDS.

Madonně se podařilo svou roli zpěvačky rozšířit na symbol provokace; osobnost, která budí zájem a diskuze. I po 30 letech stále přichází s novými nápady, chutí dělat hudbu svého srdce a oslovovat lidi napříč kontinenty.

II. PRAKTICKÁ ČÁST

3 POJETÍ INSPIRACE

Má inspirace je naprosto subjektivní. Jak už poukazuji v úvodu, inspiruji se svými vnitřními pocity a představou o moderní ženě s jiskrou femme fatale. Když jsem přemýšlel nad vizuální podobou mé kolekce, hledal jsem ty pravé pocity, které by má kolekce měla evokovat. Prošel jsem nesčetné množství módních fotografií a provedl jistou selekci. Shromáždil jsem takové fotografie, které ve mně při zhlédnutí iniciovaly právě takové pocity, které zapadaly do mé představy a jenž byly podkladem pro tvorbu této kolekce.

Kolekce je určena pro výjimečnou ženu a kladl jsem si za cíl, aby působila nadčasově. Snažil jsem se do ní vtisknout futuristický nádech, aby v běhu času byla stále něčím aktuální.

3.1 Pocitové koláže

Vytvořil jsem tři pocitové koláže, které reprezentují tři pocitové linky, podle kterých jsem nasměroval vzhled kolekce. Jedná se o dominanci, tajemnost a sexuální náboj.



11/ Dominance



12/ Tajemnost



13/ Sexuální náboj

4 BAREVNOST A MATERIÁLY

Kolekce je tmavá, symbolizující tajemnost. Černá barva je spojována s autoritou, silou a elegancí. Kolekci jsem oživil kontrastními kovovými prvky v barvě stříbrné (sedlářský knoflík a podpatky z vysoce leštěné nerezové oceli).

Pracoval jsem s hovězí usní v antracitovém odstínu a kozinkou černé barvy. Dále jsem do své kolekce zakomponoval čiré plexisklo, které tvoří hlavní zdobný prvek šperků, v kombinaci s usní.

5 JEDNOTLIVÉ MODELY OBUVI A DOPLŇKŮ

Kolekce dvou párů dámské obuvi se třemi doplňky je navržena s ohledem na již zmíněné tři pocitové linky – dominance, tajemnost a sexuální náboj.

V modelech je vyjadřovacím prostředkem velké množství geometrie, která je mi velmi blízká. Rád propojuji měkké a tvrdé tvary, protože takto navržené objekty jsou pro mne vizuálně velmi přitažlivé. Musím ovšem přiznat, že najít elegantní rovnováhu mezi ostrými a měkkými tvary je poměrně náročná záležitost, avšak možná. Kolekce má jednotný propojovací prvek – stříbrný sedlářský knoflík/kov, který se decentně objevuje jak na obou párech obuvi, tak i na špercích a popruzích.

V kolekci nepoužívám šitý spoj, jelikož při zhotovení zkoušek jednotlivých modelů jsem si uvědomil, že esteticky neodpovídá mému cíli. Narušoval by elegantní monolity černých dílců a spolu s dalšími prvky, jako je například provlékání usně usní, by nekorespondoval. Spoje na modelech jsou tedy lepené a pojištěné jedním stehem na nejvíce namáhaných místech.

Podšívku jsem záměrně vypustil, protože jsem chtěl kolekci udržet v mírně surové rovině. Rub usně je však vzhledný a na dotek příjemný.

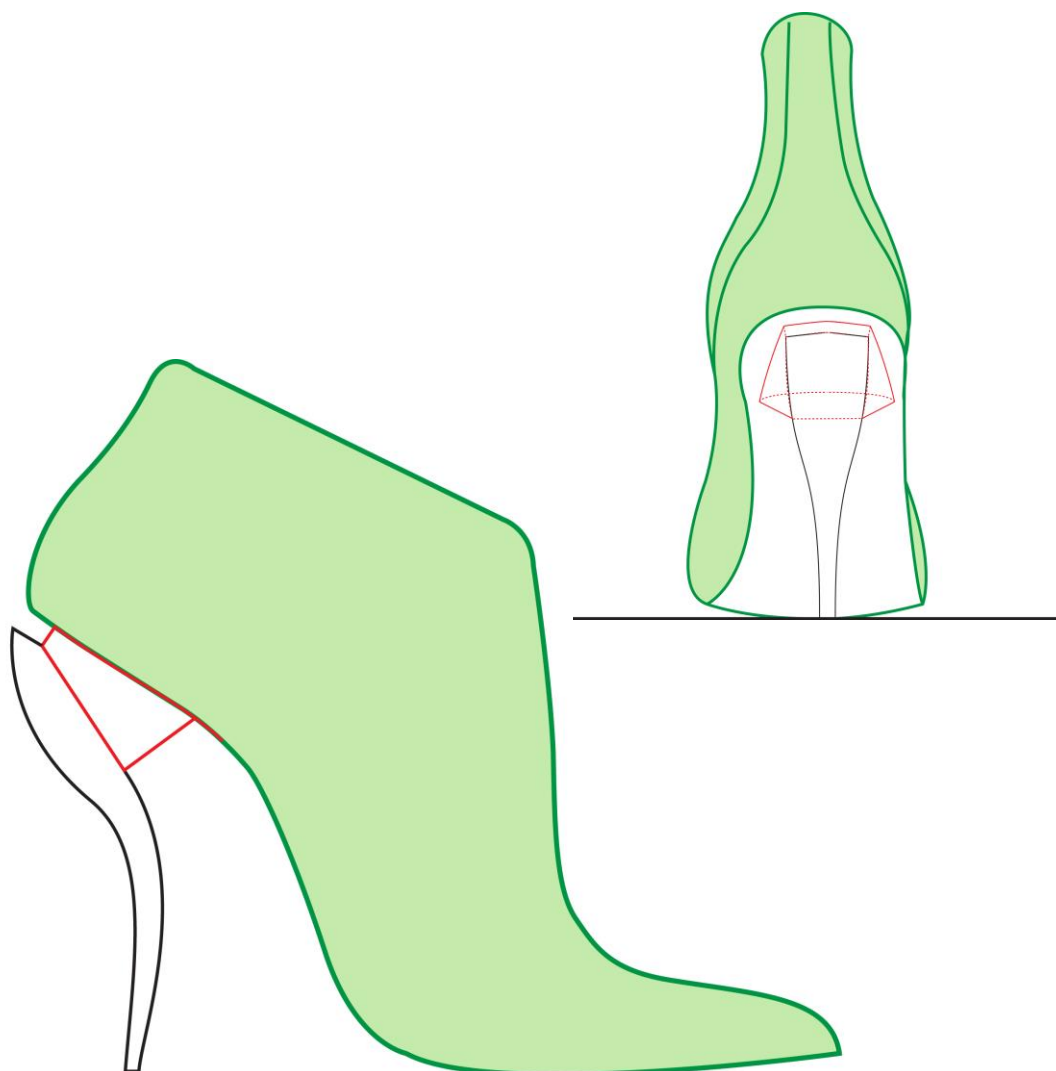
5.1 Obuv

Oba dva páry obuvi jsou doplněny jedenácticentimetrovým podpatkem. Obuv na vysokém podpatku mi poskytuje větší pole působnosti, kdy formou originálních podpatků mohou zatraktivnit celkový dojem obuvi. Vysoké podpatky lichotivě podpoří tvar a držení těla ženy. Svršky obuvi jsou vyrobeny z hovězí usně antracitové barvy, napínací stélka a vkládací stélka je potažena kozinkou v barvě matně černé.

5.1.1 Tvar špičky kopyta a podpatek

Podpatky jsou u obou párů obuvi totožné. Zásadně jsem se chtěl vyhnout prefabrikátům, které by mé modely stavěly do úrovně konvenční módy. Pomyšlení na to, že si můžete navrhout svůj vlastní podpatek, který následně necháte vyrobit přesně podle vašich představ je prostě vzrušující. Platí však, že forma někdy musí splnit i funkčnost. To se mi potvrdilo, když jsem tento podpatek navrhoval. Na počátku byly volné návrhy, avšak když

jsem uvažoval nad technickou stránkou a proveditelností, byl jsem nucen vybraný návrh pozměnit.



14/ TN podpatku a kopyta, boční a zadní pohled

5.1.2 První pár obuvi

První pár obuvi je páskového střihu s masivním kotníkovým pásem s využitím provlékání usně usní a zapínáním na dva sedlářské knoflíky z vnitřní strany. Na tento kotníkový pás je z vnější strany připevněný nártový pásek a patní pásek. Tunel v přední části obuvi je, v místě obvodu prstních kloubů a ve špičce, řešen asymetricky. Tato asymetrie celkově zatraktivnila vzhled tohoto dílce. Kolem patní části jsem z vnější a vnitřní strany záměrně ponechal prostor pro vyniknutí kovového podpatku z nerezové oceli leštěného do vysokého lesku. Obuv se zapíná pomocí dvou sedlářských knoflíků.



15/ Vizualizace prvního modelu obuvi – VS



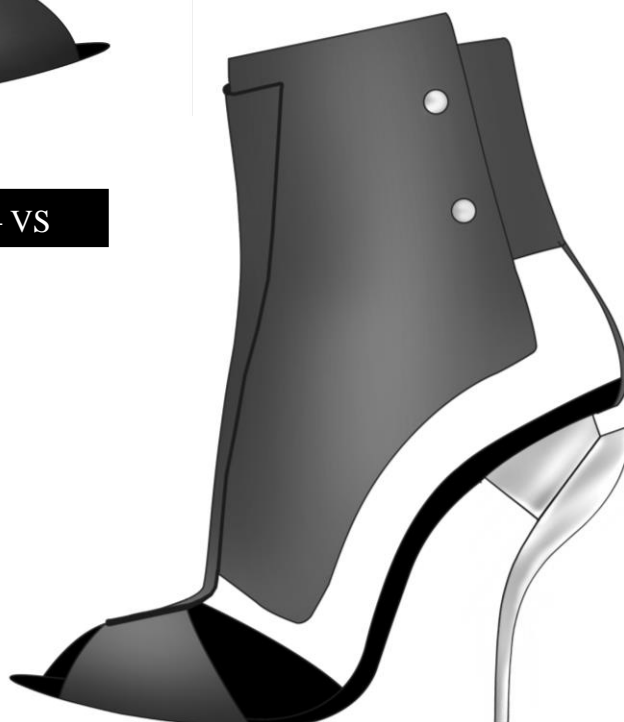
16/ Vizualizace prvního modelu obuvi – VNS

5.1.3 Druhý pár obuvi

Druhý pár obuvi je rovněž páskového střihu s masivní nártovou částí, která působí velmi dynamicky. Na nártovou část je připevněn poloviční kotníkový pás s využitím provlékání usně usní a vertikální nártový pásek, který pojí nártový dílec s tunelem. Dílec tunelu je stejného střihu, jako u předchozího modelu. Obuv se rovněž zapíná pomocí dvou sedlářských knoflíků.



17/ Vizualizace druhého modelu obuvi – VS



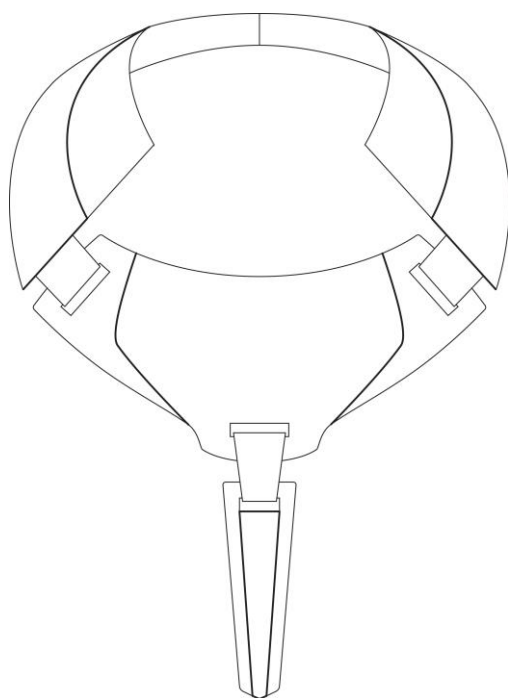
18/ Vizualizace druhého modelu obuvi – VNS

5.2 Doplnky

Jako doplňky jsem zvolil šperky a popruhy. Tyto popruhy jsou módní záležitostí a v žádném případě nemají podtext fetišistické pomůcky. Usňové popruhy jsou v poslední době velmi oblíbeným módním doplňkem kolekcí mnoha světových návrhářů. Vyčiněná useň, na těle ženy, která dostane sofistikovanou podobu, je úžasná, jelikož se většinou jedná o kontrastní/živočišný prvek, který je protikladem například k lehkým, plovoucím hedvábným šatům (viz kapitola 6 Inspirační zdroje). Šperky jsou výrazné, tak aby poutaly pozornost.

5.2.1 První doplněk – šperk

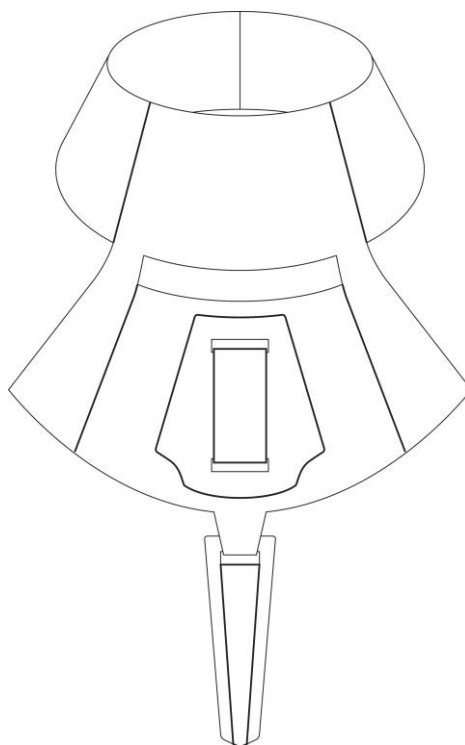
Jako první doplněk vznikl šperk masivnějšího vzhledu, který evokuje sílu. Tento šperk se skládá s usňového „disku“ s reliéfním momentem, který objímá krk a zároveň nese zdobný prvek ve formě laserem řezaného plexiskla, ten má rovněž reliéfní části. Původně jsem zamýšlel, že tento prvek zhotovím ze skla řezáním pomocí vysokotlakého vodního paprsku. Bohužel z technologických důvodů to nebylo možné, jelikož navržené části jsou pro tuto technologii příliš drobné a materiál by tento vysoký tlak vodního paprsku nevydržel. Náhradním řešením bylo třímilimetrové čiré plexisklo, které nahradilo klasické sklo. Je bezpečné a praktické. Usňové části jsou vyrobeny z hovězí usně antracitové barvy. Šperk se zapíná pomocí sedlářského knoflíku.



5.2.2 Druhý doplněk – šperk

Druhým doplňkem je šperk, který tvarově vychází ze šperku prvního. Zde se usňový „disk“ přesunul z oblasti ramen a dekoltu na část krku a transformoval v krční pásek, který vytváří základnu, na kterou je připevněná druhá část šperku situovaná v oblasti dekoltu. Šperk je koncipován tak, aby jej bylo možné kombinovat s popruhy při vzniku jednotného celku. Šperk se rovněž zapíná pomocí sedlářského knoflíku.

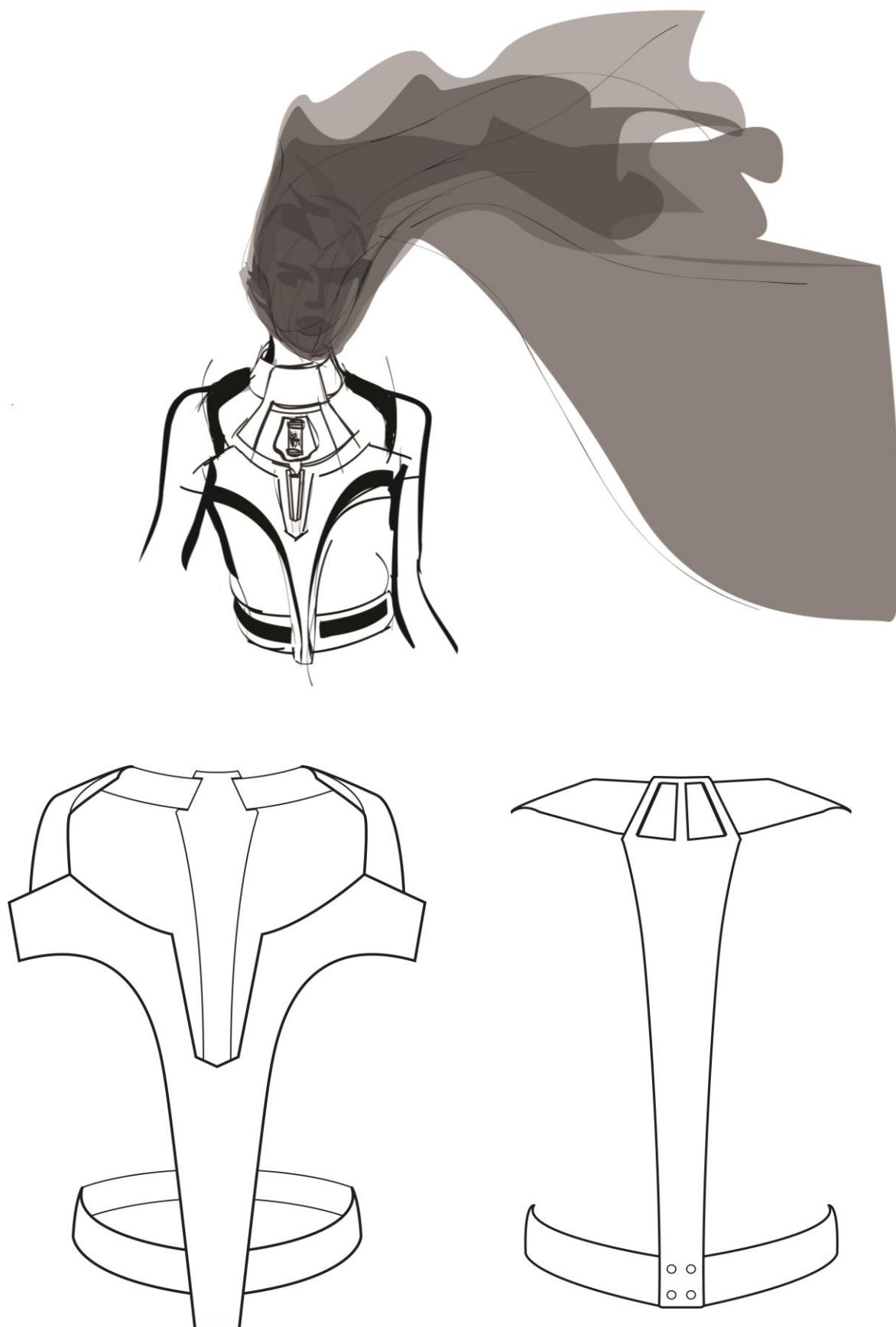




21/ TN – Druhý doplněk - šperk

5.2.3 Třetí doplněk – popruhy

Popruhy jsou navrženy tak, aby je bylo možné kombinovat se šperkem číslo dvě. Popruhům vévodí dílec, který graduje od pasu směrem nahoru a jeho „větve“ kopírují tvar řader, které jsem chtěl tímto zdůraznit. Ramenní dílce připojené k hlavní části jsou vyvedeny za krk, kde jsou napojeny na zadní „páteřní“ díl. V tomto místě vznikl zajímavý prostorový prvek ve formě malých „křidélek“. Od tohoto místa se „páteřní díl“ táhne dolů a kotví na pasovém pruhu. Zapínání, pomocí sedlářského knoflíku, je umístěno na pasovém pásku vzadu.



21/ Návrh a TN – Třetí doplněk - popruhy

6 INSPIRAČNÍ ZDROJE



Valentino



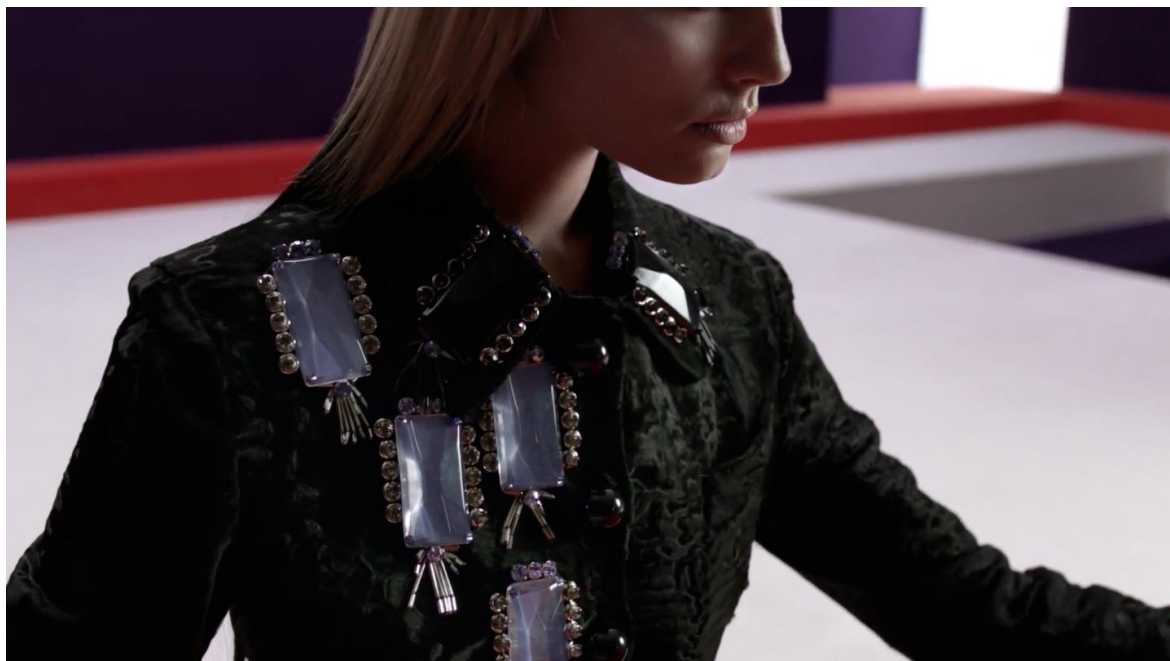
Lanvin



Gizia



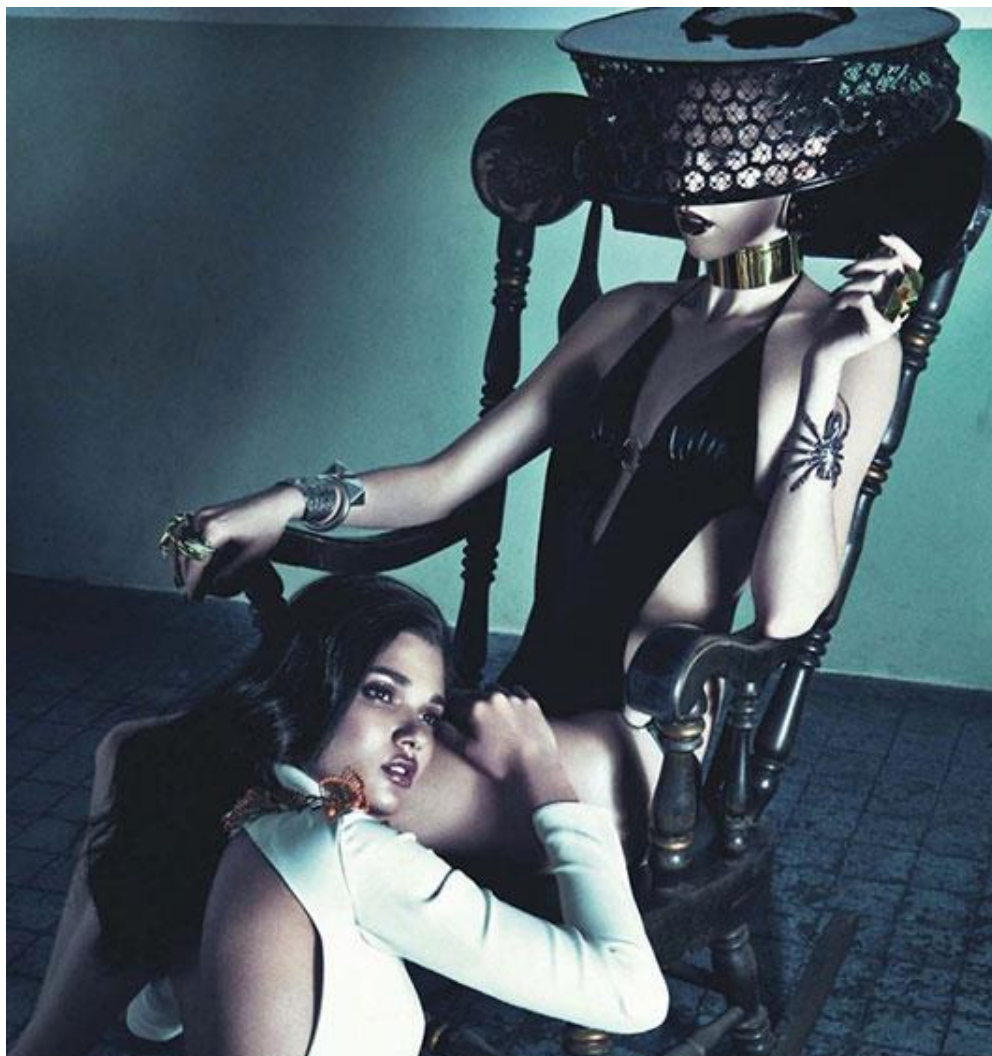
Dior



Prada



Lanvin



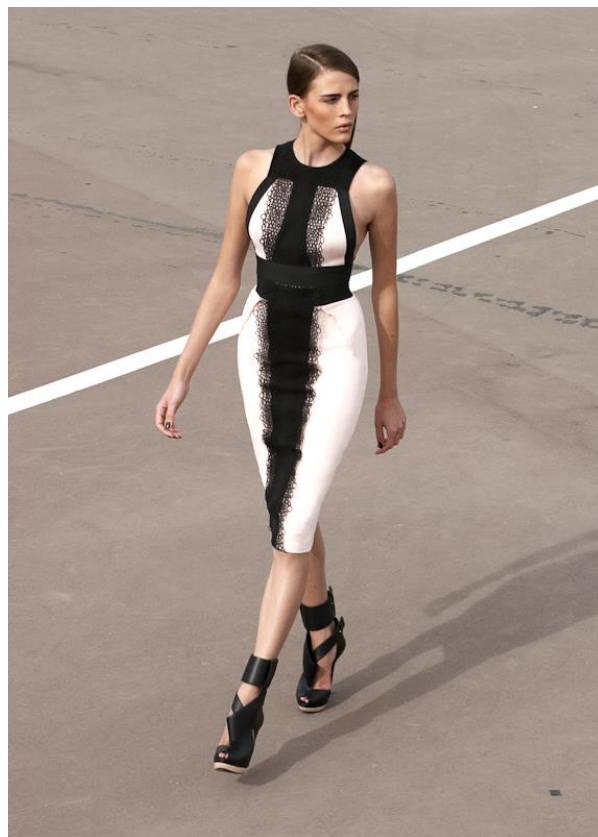
Numéro Magazine



Vogue Russia



Prabal Gurung



Basil Soda



Lanvin

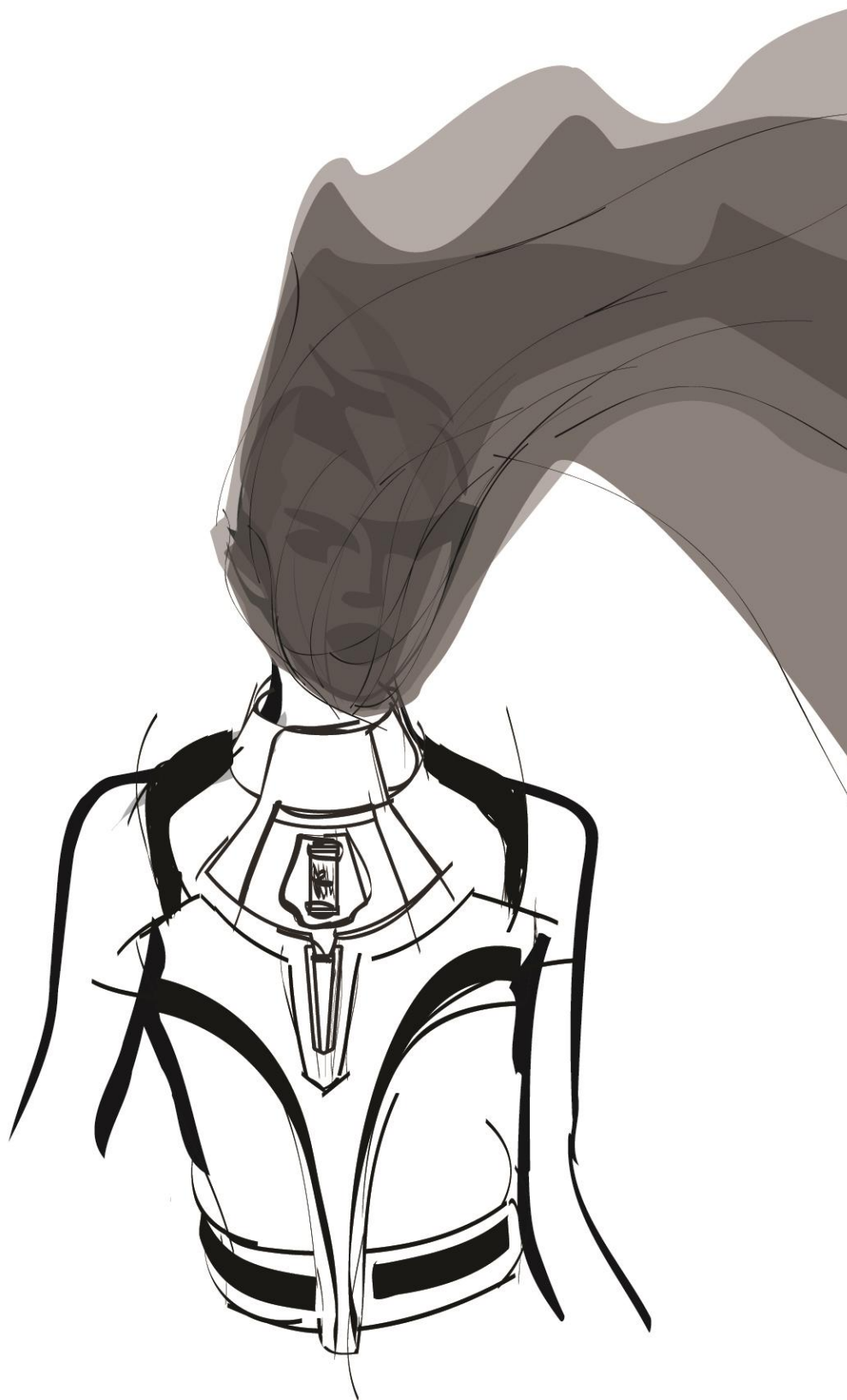


Lanvin



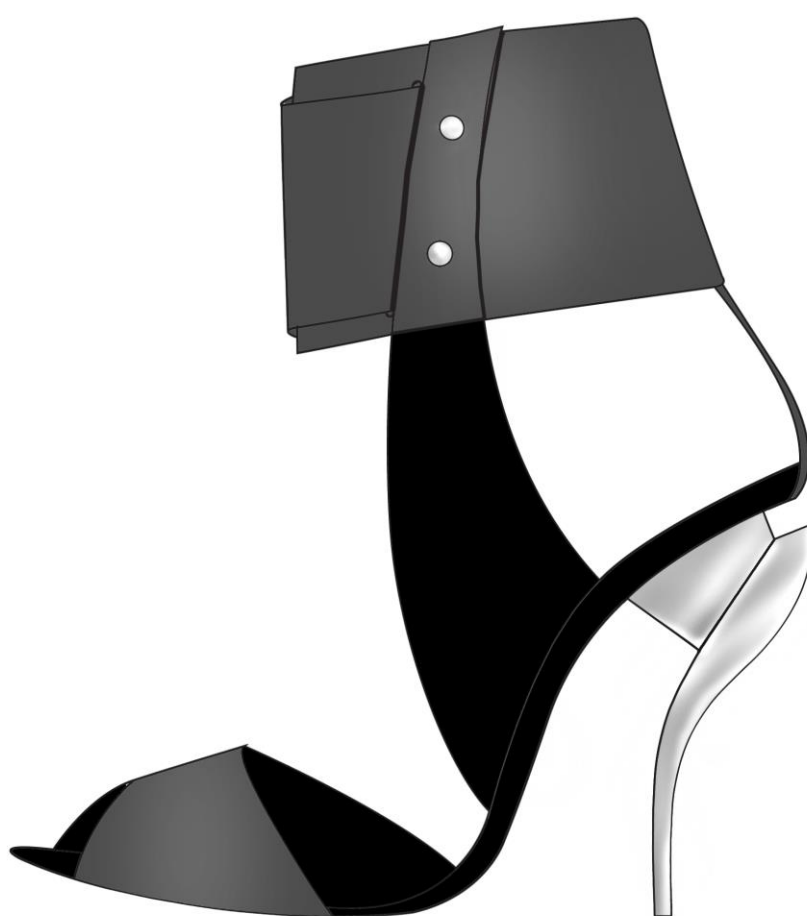
Max Azria

7 KRESBY A VIZUALIZACE













8 FOTOGRAFIE











ZÁVĚR

Cílem mé práce bylo vytvořit kolekci s jiskrou femme fatale a futuristickým nádechem. Jelikož jsem perfekcionista, hledání pro mě bylo časově náročné, avšak zmíněného se mi podařilo docílit.

Zajímavou etapou mé tvorby byla výroba originálního kovového podpatku ve spolupráci se zámečníkem, který mé modely významně esteticky ovlivnil. Velmi si cením nových zkušeností v oblasti práce s plexisklem, porozumění technologii laseru a jeho využití v praxi. Do budoucna chci s plexisklem a laserem nadále pracovat, jelikož tato exaktní technologie má pro mne velký potenciál, který chci plně využít při výrobě dalších originálních šperků a autorských produktů.

Tvorba kolekce Femme Fatale byla pro mne velmi subjektivní záležitostí, při které jsem se inspiroval pocity a nechal se vést samotným materiálem. Tvořil jsem, jak s oblibou říkávám „za pochodu“, je to výzvou, hledáním i procesem. Ze svých zkušeností jsem došel k závěru, že pokud věcem věnujete dostatek svého času, pozitivního přístupu a hlubšího uvažování, výsledek vás bude těšit.

SEZNAM POUŽITÉ LITERATURY

- [1] POLIŠENSKÝ, Josef V a Sylvie OSTROVSKÁ. Velké a malé ženy v dějinách lidstva. Vyd. 1. Praha: Jan Krigl, 2000, 241 s. ISBN 80-902-0455-4.
- [2] BROOKE, Christopher Nugent Lawrence. Evropa středověku v letech 962-1154. Vyd. 1. Překlad Matěj Brabec, Ladislav Dlabal, Jindřich Mand'ák. Praha: Vyšehrad, 2006, 479 s. Dějiny Evropy (Vyšehrad). ISBN 80-702-1831-2.
- [3] ZAMAROVSKÝ, Vojtěch. Bohové a králové starého Egypta. 3., upr. vyd. Praha: Brána, 2005, 360 s. ISBN 80-724-3267-2.
- [3] HARENBERG, Bodo. Kronika lidstva. 1. vyd., verze 1.00. Praha: Anopress, c1998, CD-ROM. ISBN 9788073210687.
- [4] BENTLEY, Toni. Sisters of Salome. New Haven: Yale University Press, 2002. ISBN 08-032-6241-8.
- [5] HROCHOVÁ, Věra. Křížové výpravy ve světle soudobých kronik. Vyd. 1. Praha: Státní pedagogické nakladatelství, 1982. 255 s.

WEB

WOFF, Petr. Borgiove.cz. [online]. [cit. 2013-05-09]. Dostupné z:

<http://borgiove.cz/historie/lucrezia-borgia-incest-za-vatikanskymi-zdmi/>

Lucrezia Borgia: Lucrezia.cz. [online]. [cit. 2013-05-14]. Dostupné z:

<http://lucrezia.cz/lucrezia.htm>

EISENMANNOVÁ, Dáša. historik.brinda.info. [online]. [cit. 2013-05-09]. Dostupné z:

<http://historik.brinda.info/leden-1999/tri-osudy-davnych-dob.html>

Cleopatra: History.com. [online]. [cit. 2013-05-09]. Dostupné z:

<http://www.history.com/topics/cleopatra>

Eleonora Akvitánská: Oko.yin.cz [online]. [cit. 2013-05-09]. Dostupné z:

<http://oko.yin.cz/23/eleonora-akvitanska/>

Madame de Pompadour: Biography.com. [online]. [cit. 2013-05-09]. Dostupné z:

<http://www.biography.com/people/madame-de-pompadour-21075947>

Madame de Pompadour: 21.stoleti.cz. [online]. [cit. 2013-05-09]. Dostupné z:

<http://21stoleti.cz/blog/2004/11/19/milenky-mocnych/>

Mata Hari: Answers.com. [online]. [cit. 2013-05-10]. Dostupné z:

<http://www.answers.com/topic/mata-hari>

Mata Hari: Trutv.com. [online]. [cit. 2013-05-10]. Dostupné z:

http://www.trutv.com/library/crime/terrorists_spies/spies/hari/1.html

Femme Fatale: Detnovel.com. [online]. [cit. 2013-05-13]. Dostupné z:

<http://www.detnovel.com/FemmeFatale.html>

O'BRIEN, Lucy M. *Britannica.com.* [online]. [cit. 2013-05-16]. Dostupné z:

<http://www.britannica.com/EBchecked/topic/355916/Madonna>

Madonna: Youtube.com. [online]. [cit. 2013-05-14]. Dostupné z:

<http://youtu.be/orwhstP7DIU> (první minuta, čtyřicátá sekunda)

SEZNAM POUŽITÝCH SYMBOLŮ A ZKRATEK

TN	Technický nákres
DF	Dokumentační fotka
VS	Vnější strana
VNS	Vnitřní strana

SEZNAM OBRÁZKŮ

1/ Lilith, John Collier

Artinthepicture.com. [online]. [cit. 2013-05-09] Dostupné z:

http://www.artinthepicture.com/artists/John_Collier/lilith.jpeg

2/ Tančící Salome, Gustave Moreau

Artinthepicture.com. [online]. [cit. 2013-05-09] Dostupné z:

http://www.artinthepicture.com/artists/Gustave_Moreau/dancing.jpeg

3/ Bysta Nefertiti – polychromovaný vápenec

Nefertiti. [online]. [cit. 2013-05-09]. Dostupné z:

http://www.aegyptisches-museum-berlin-verein.de/bilder/g_n_nofretete_02.jpg

http://www.aegyptisches-museum-berlin-verein.de/bilder/g_n_nofretete_04.jpg

4/ Achnaton se svojí ženou Nefertiti a dcerami pod paprsky slunce Atona – polychromovaný reliéf

Encyclopedia Britannica. [online]. [cit. 2013-05-09]. Dostupné z:

<http://media-1.web.britannica.com/eb-media/14/13314-004-253738F9.jpg>

5/ Kleopatra – reliéf

Encyclopedia Britannica. [online]. [cit. 2013-05-09]. Dostupné z:

<http://media-1.web.britannica.com/eb-media/34/12834-004-3A85098D.jpg>

6/ Eleonora Akvitánská

Eleonora Akvitánská: Oko.yin.cz [online]. [cit. 2013-05-09]. Dostupné z:

<http://oko.yin.cz/23/eleonora-akvitanska/eleonora-akvitanska.jpg>

7/ Lucrezia Borgia, Bartolomeo Veneto

Lucrezia Borgia: Borgiove.cz. [online]. [cit. 2013-05-09].

http://borgiove.cz/wp-content/uploads/Bartolomeo_Veneto_Lucrezia-Borgia.jpg

8/ Markýza de Pompadour, François Boucher

Artinthepicture.com. [online]. [cit. 2013-05-09] Dostupné z:

http://www.artinthepicture.com/artists/Francois_Boucher/pompadour.jpeg

9/ Margaretha Geertruida Zelle – Mata Hari

Mata Hari: Dailymail.co.uk. [online]. [cit. 2013-05-13]. Dostupné z:

http://img.dailymail.co.uk/i/pix/2007/08_01/matahariREX_468x311.jpg

10/ Madonna

Madonna: Madonna.photogallery.free.fr. [online]. [cit. 2013-05-16]. Dostupné z:

http://madonna.photogallery.free.fr/madonna/albums/1984/Eric%20Watson/ericwatson_%2831%29.jpg

11/ Dominance

12/ Tajemnost

13/ Sexuální náboj

14/ TN podpatku a kopyta, boční a zadní pohled

15/ Vizualizace prvního modelu obuvi – VS

16/ Vizualizace prvního modelu obuvi – VNS

17/ Vizualizace druhého modelu obuvi – VS

18/ Vizualizace druhého modelu obuvi – VNS

19/ Návrh a TN – První doplněk – šperk

20/ Návrh - Druhý doplněk - šperk

21/ TN – Druhý doplněk - šperk

21/ Návrh a TN – Třetí doplněk - popruhy