

# Na Hraně

Bc. Lenka Matoušková

---

Diplomová práce  
2013



Univerzita Tomáše Bati ve Zlíně  
Fakulta multimediálních komunikací

---

Univerzita Tomáše Bati ve Zlíně

Fakulta multimediálních komunikací

Ústav designu oděvu a obuvi

akademický rok: 2012/2013

## ZADÁNÍ DIPLOMOVÉ PRÁCE

(PROJEKTU, UMĚLECKÉHO DÍLA, UMĚLECKÉHO VÝKONU)

Jméno a příjmení: Bc. Lenka Matoušková  
Osobní číslo: K11166  
Studijní program: N8206 Výtvarná umění  
Studijní obor: Multimedia a design – Design oděvu  
Forma studia: prezenční

Téma práce: Na hraně

Zásady pro vypracování:

Výtvarné zpracování a realizace finálních návrhů, cca 8 – 10 modelů.

Technická a teoretická příprava projektu, sběr potřebných informací, vyhotovení práce dle zadaných parametrů.

Prostudování a analýza dostupných materiálů a informací, vlastní závěry.

Rozsah práce: Koncepční a výtvarné řešení designu oděvu ve variantách, finální řešení, výběr materiálu, stříhové řešení, realizace vybraných oděvů, výtvarná dokumentace, vše formát A4.

Svůj návrh dokumentujte v závěrečné písemné zprávě, doložte kresebnými návrhy dokládajícími postup řešení (přípravné skici cca 20 stran, fotodokumentace, módní fotografie, vše formát A4).

Odevzdejte ve 2 stejnopisech v pevné vazbě. Součástí předané písemné práce jsou i 2 vyhotovení na CD-ROM.

Na samostatném nosiči CD-ROM odevzdejte v minimálním počtu 10 kusů obrazovou dokumentaci praktické části závěrečné práce pro využití v publikacích FMK. Formát pro bitmapové podklady: JPEG, barevný prostor RGB, rozlišení 300 dpi, 250 mm delší strana. Formáty pro vektory: AI, EPS, PDF. Loga a texty v křivkách. V samostatném textovém souboru uveďte jméno a příjmení, login do Portálu UTB, obor (ateliér), typ práce, přesný název práce v češtině i v angličtině, rok obhajoby, osobní mail, osobní web, telefon. Přiložte svou osobní fotografii v tiskovém rozlišení.

Rozsah diplomové práce: viz zásady pro vypracování  
Rozsah příloh: viz zásady pro vypracování  
Forma zpracování diplomové práce: tištěná/umělecké dílo

Seznam odborné literatury:

- 1.KYBALOVÁ, Ludmila. Od "zlatých dvacátých" po Diora. Vyd. 1. Praha: NLN, Nakladatelství Lidové noviny, 2009, 253 s. ISBN 978-80-7106-142-7
- 2.BARTLETT, Djurdja. FashionEast: the spectre that haunted socialism. Cambridge: MIT Press, 2010, 326 s. ISBN 978-0-262-02650-5
- 3.UHALOVÁ, Eva. Pražské módní salony, 1900 ? 1948. V Praze: Uměleckoprůmyslové muzeum, c2011, ISBN 978-80-7101-107-1 (UPM)
- 4.HLAVÁČKOVÁ, Konstantina. Česká móda 1940-1970: Zrcadlo doby. Vyd. 1. Praha: Olympia a.s., 2000, 128 s. ISBN 80-7033-017-1

Vedoucí diplomové práce: MgA. Mária Štraneková, ArtD.  
Ústav designu oděvu a obuvi  
Datum zadání diplomové práce: 10. prosince 2012  
Termín odevzdání diplomové práce: 17. května 2013

Ve Zlíně dne 12. prosince 2012

doc. MgA. Jana Janíková, ArtD.  
*Janíková*  
děkanka



*Titor*  
doc. Mgr. Ivan Titor  
ředitel ústavu

## PROHLÁŠENÍ AUTORA BAKALÁŘSKÉ/DIPLOMOVÉ PRÁCE

Beru na vědomí, že

- odevzdáním bakalářské/diplomové práce souhlasím se zveřejněním své práce podle zákona č. 111/1998 Sb. o vysokých školách a o změně a doplnění dalších zákonů (zákon o vysokých školách), ve znění pozdějších právních předpisů, bez ohledu na výsledek obhajoby <sup>1)</sup>;
- beru na vědomí, že bakalářská/diplomová práce bude uložena v elektronické podobě v univerzitním informačním systému a bude dostupná k nahlédnutí;
- na moji bakalářskou/diplomovou práci se plně vztahuje zákon č. 121/2000 Sb. o právu autorském, o právech souvisejících s právem autorským a o změně některých zákonů (autorský zákon) ve znění pozdějších právních předpisů, zejm. § 35 odst. 3 <sup>2)</sup>;
- podle § 60 <sup>3)</sup> odst. 1 autorského zákona má UTB ve Zlíně právo na uzavření licenční smlouvy o užití školního díla v rozsahu § 12 odst. 4 autorského zákona;
- podle § 60 <sup>3)</sup> odst. 2 a 3 mohu užit své dílo – bakalářskou/diplomovou práci - nebo poskytnout licenci k jejímu využití jen s předchozím písemným souhlasem Univerzity Tomáše Bati ve Zlíně, která je oprávněna v takovém případě ode mne požadovat přiměřený příspěvek na úhradu nákladů, které byly Univerzitou Tomáše Bati ve Zlíně na vytvoření díla vynaloženy (až do jejich skutečné výše);
- pokud bylo k vypracování bakalářské/diplomové práce využito softwaru poskytnutého Univerzitou Tomáše Bati ve Zlíně nebo jinými subjekty pouze ke studijním a výzkumným účelům (tj. k nekomerčnímu využití), nelze výsledky bakalářské/diplomové práce využít ke komerčním účelům.

Ve Zlíně .....10.5.2013.....

  
.....  
Jméno, příjmení, podpis

<sup>1)</sup> zákon č. 111/1998 Sb. o vysokých školách a o změně a doplnění dalších zákonů (zákon o vysokých školách), ve znění pozdějších právních předpisů, § 47b Zveřejňování závěrečných prací:

(1) Vysoká škola nevdělečně zveřejňuje disertační, diplomové, bakalářské a rigorózní práce, u kterých proběhla obhajoba, včetně posudků oponentů a výsledku obhajoby prostřednictvím databáze kvalifikačních prací, kterou spravuje. Způsob zveřejnění stanoví vnitřní předpis vysoké školy.

(2) Disertační, diplomové, bakalářské a rigorózní práce odevzdané uchazečem k obhajobě musí být též nejméně pět pracovních dnů před konáním obhajoby zveřejněny k nahlázení veřejnosti v místě určeném vnitřním předpisem vysoké školy nebo není-li tak určeno, v místě pracoviště vysoké školy, kde se má konat obhajoba práce. Každý si může ze zveřejněné práce pořizovat na své náklady výpisy, opisy nebo rozmnoženiny.

(3) Platí, že odevzdáním práce autor souhlasí se zveřejněním své práce podle tohoto zákona, bez ohledu na výsledek obhajoby.

<sup>2)</sup> zákon č. 121/2000 Sb. o právu autorském, o právech souvisejících s právem autorským a o změně některých zákonů (autorský zákon) ve znění pozdějších právních předpisů, § 35 odst. 3:

(3) Do práva autorského také nezasahuje škola nebo školské či vzdělávací zařízení, užíje-li nikoli za účelem přímého nebo nepřímého hospodářského nebo obchodního prospěchu k výuce nebo k vlastní potřebě dílo vytvořené žákem nebo studentem ke splnění školních nebo studijních povinností vyplývajících z jeho právního vztahu ke škole nebo školskému či vzdělávacího zařízení (školní dílo).

<sup>3)</sup> zákon č. 121/2000 Sb. o právu autorském, o právech souvisejících s právem autorským a o změně některých zákonů (autorský zákon) ve znění pozdějších právních předpisů, § 60 Školní dílo:

(1) Škola nebo školské či vzdělávací zařízení mají za obvyklých podmínek právo na uzavření licenční smlouvy o užití školního díla (§ 35 odst. 3). Odpírá-li autor takového díla udělit svolení bez vážného důvodu, mohou se tyto osoby domáhat nahrazení chybějícího projevu jeho vůle u soudu. Ustanovení § 35 odst. 3 zůstává nedotčeno.

(2) Není-li sjednáno jinak, může autor školního díla své dílo užit či poskytnout jinému licenci, není-li to v rozporu s oprávněnými zájmy školy nebo školského či vzdělávacího zařízení.

(3) Škola nebo školské či vzdělávací zařízení jsou oprávněny požadovat, aby jim autor školního díla z výdělku jim dosaženého v souvislosti s užitím díla či poskytnutím licence podle odstavce 2 přiměřeně přispěl na úhradu nákladů, které na vytvoření díla vynaložily, a to podle okolností až do jejich skutečné výše; přitom se přihlídnou k výši výdělku dosaženého školou nebo školským či vzdělávacím zařízením z užití školního díla podle odstavce 1.



## **ABSTRAKT**

Základní inspiraci nalézám práce ve dvou etapách módy minulého režimu u nás. V poválečné euforii druhé poloviny 40. let a zažitému socialismu první poloviny let 80. Zajímám se nejen o rozdílné přístupy k práci, k výrobě, ale i o tehdejší módní trendy. Tento zájem u mě vyvolala má rodina. Pomocí této práce jsem chtěla nalézt smysl, který pro mě osobně móda má. Uchopit a navázat na krejčovskou tradici mé rodiny. Jednotlivé modely o tomto hledání v historii vypovídají nostalgickým nádechem.

Klíčová slova: Československo, krejčovství, retro, oděv, ruční vypracování, puntíky, hedvábí, průsvitnost

## **ABSTRACT**

The thesis finds basic inspiration in two fashion phases during the period of socialism (past period) in our country. In the post-war euphoria after the year 1945 and in the deep-rooted socialism on the other hand. I'm interested not just in various attitude to work, to production, but also in fashion trends of the last period. Actually my family gave rise to my interest in this. With this thesis I wanted to find a meaning of the fashion for myself. And keep on the dressmaking tradition of my family. Every single piece tells a nostalgic story about browsing in this fashion history.

Keywords: Czechoslovakia, tailoring, retro, clothes, manual processing, dots, silk, translucence

Poděkování,

Děkuji vedoucí mé diplomové práce Mgr. Art Márii Štranekové Art. D za odborné vedení a konzultace v průběhu mé tvorby. Dále bych chtěla poděkovat konzultantce PhDr. Daně Lapšanské. Díky také patří všem, kteří se svou pomocí podíleli na této práci.

V neposlední řadě bych chtěla poděkovat své rodině, příteli a všem přátelům, za podporu a inspiraci v těžkých momentech.

Děkuji

Prohlašuji, že odevzdaná verze bakalářské/diplomové práce a verze elektronická nahraná do IS/STAG jsou totožné.

## OBSAH

<b>ÚVOD.....</b>	<b>9</b>
<b>I TEORETICKÁ ČÁST.....</b>	<b>10</b>
<b>1 SITUACE VE SVĚTĚ, OVLIVŇOVALA NÁS... ..</b>	<b>11</b>
1.1 A SVĚT SE VZPAMATOVAL .....	11
1.2 CO JSME MOHLI ZÁVIDĚT .....	13
<b>2 ČESKOSLOVENSKÝ KONEC NADĚJÍ, HLEDÁNÍ CEST.....</b>	<b>16</b>
2.1 1945 – 1948 HLEDÁNÍ CEST .....	16
2.1.1 Módní siluety 1945 – 1948, aneb co nosila babička. ....	19
2.2 1980 – 1983 MLÁDÍ VPŘED .....	21
2.2.1 Módní siluety 1980 – 1983, ovlivnily mě. ....	23
<b>3 PERIODIKA .....</b>	<b>25</b>
3.1 TITULY VYCHÁZEJÍCÍ DO ROKU 1948.....	26
3.2 ŽENA A MÓDA .....	27
3.2.1 Módní fotografie .....	28
<b>4 ROZDÍLY V PŘÍSTUPU K VÝROBĚ .....</b>	<b>30</b>
4.1 NAVÁZÁNÍ NA KLASICKÉ KREJČOVSKÉ UMĚNÍ (1945-1948).....	30
4.2 RYCHLOST PRŮMYSLOVÉ VÝROBY (1980-1983) .....	32
<b>II PRAKTICKÁ ČÁST .....</b>	<b>36</b>
<b>5 PRŮZKUM .....</b>	<b>37</b>
5.1 ROZHOVORY .....	37
5.1.1 Rozhovor s Boženou Štégrovou – vyučená dámská krejčová .....	37
5.1.2 Rozhovor s Jitkou Matouškovou – vyučená pánská krejčová .....	42
5.2 ROZDÍL V PŘÍSTUPU DVOU GENERACÍ .....	45
5.3 RUČNÍ ZPRACOVÁNÍ .....	45
5.3.1 Přešívání .....	46
5.3.2 Pružné materiály.....	47
5.3.3 Knoflíkové dírky .....	47
5.3.4 Všití podšívky .....	48
5.3.5 Zajímavé maličkosti .....	48
5.4 REŠERŠE.....	50
5.5 POPIS KOLEKCE .....	51
5.5.1 Výběr barevnosti .....	53
<b>6 TECHNOLOGICKÉ VYPRACOVÁNÍ .....</b>	<b>54</b>
6.1 POPIS MATERIÁLŮ .....	54
6.1.1 Vzorky materiálů.....	56
6.2 TECHNICKÉ POPISY A NÁKRESY .....	57
6.2.1 Model 1 + technický nákres .....	57
6.2.2 Model 2 + technický nákres .....	59
6.2.3 Model 3 + technický nákres .....	60
6.2.4 Model 4 + technický nákres .....	61
6.2.5 Model 5 + technický nákres .....	62

6.2.6	Model 6 + technický nákres .....	63
6.2.7	Model 7 + technický nákres .....	65
6.2.8	Model 8 + technický nákres .....	66
<b>III</b>	<b>PROJEKTOVÁ ČÁST .....</b>	<b>68</b>
<b>7</b>	<b>SKICY .....</b>	<b>69</b>
<b>8</b>	<b>FOTOGRAFICKÁ DOKUMENTACE .....</b>	<b>73</b>
	<b>ZÁVĚR .....</b>	<b>82</b>
	<b>SEZNAM POUŽITÉ LITERATURY .....</b>	<b>83</b>
	<b>SEZNAM OBRÁZKŮ .....</b>	<b>88</b>
	<b>PŘÍLOHA P I: VÝVOJ.....</b>	<b>90</b>

## ÚVOD

Při globalizaci světa se všichni snaží najít svou vlastní identitu. Nejdůležitějším se zdá být návrat k vlastním kořenům. Jak k národní, tak především k identitě osobní (či rodinné). Cítila jsem návaznost na rodinnou tradici, která mne do určité míry determinuje. Silný byl vliv mé babičky a mé matky, které jsou vyučené krejčovské a od dětství mne vedly k účtě k dobře odvedenému řemeslu.

Samotný návrat k tradici je ve smyslu hledání postupů, forem, pečlivosti a kvality.

Tato práce je zaměřena na poválečnou éru československé oděvní tvorby. Bude se snažit popsat dva úseky tohoto nepříliš chváleného období. Podrobněji se zaměří na období 1945 – 1948 (kdy se učila na dámskou krejčovskou má babička) a na léta 1980-1983 (kdy se na pánského krejčího učila má matka). Smyslem je vnést do práce krejčovskou technologii ručního vypracování, která se dnes kvůli rychlosti výroby takřka vytratila. Uplatnění léty ověřených postupů, které v současnosti používají jen v zakázkové výrobě. Tyto prvky jsou v detailech cíleně nahrazeny ručním šitím – pikýrování, knoflíkové dírky, všívání podšívek a začišťování dolních krajů s ohledem na materiál.

Výsledkem je dámská kolekce složená z osmi outfitů. Hlavní inspirací je období 40. a 80. let 20. století, jak již bylo zmíněno. Modely spojuje hra s límcem a s průsvitností, která oděvům propůjčuje lehkost a křehkost. Zaměření na límečky je záměrné, protože v obou obdobích byly velice výrazným a důležitým prvkem.

Samotná forma oděvů byla vytvářena především pocitově. Nejen při tvorbě oděvních návrhů, ale i v průběhu samotného šití docházelo k neustálým změnám, takřka až do samotného konce. Oděvy jsou koncipované jako nositelné a snadno kombinovatelné.

Co se týče použitých materiálů, byly zvoleny přírodní vlna, hedvábí a bavlna, které doplňují materiály syntetické v současných moderních úpravách.

Šlo o to zažít řemeslo.



## **I. TEORETICKÁ ČÁST**

## 1 SITUACE VE SVĚTĚ, OVLIVŇOVALA NÁS...

Naše země je malá a vždy, i přes „železnou“ hranici Sovětského svazu, bylo dění u nás ovlivňováno vývojem ve světě. Nelze tedy na naši historii nahlížet bez světových souvislostí. Období druhé poloviny 40. let a první poloviny let 80, byla ve světě situace v módě velmi přelomová a důrazná. Přímou dokázala ovlivnit to, jak se móda vyvíjela v Československu. A to i přes to, že tyto silné světové trendy k nám dorazily se zpožděním. Pro vývoj československé módy je tedy důležité vědět, z čeho se odvíjela.

### 1.1 A svět se vzpamatoval

I přesto, že válka skončila, všude panovala rozpačitost, nestabilita. První osvobozenou evropskou zemí se stala již v roce 1944 Francie. Zbytek okupovaných států si musel počkat až do roku 1945. Paříž se ihned chytla příležitosti a začala s oživováním módního průmyslu. Snažila se navázat na svůj neotřesitelný statut módního centra:

*„Salony začaly pořádat módní přehlídky a návrhářská obec se rozrostla o nové tváře...“<sup>1</sup>*

Velice důležitým počinem se stala roční putovní výstava Théâtre de la Mode. Tu v roce 1945 zorganizovala Chambre Syndicale de la Couture Parisienne. Jednalo se o malé panenky oblečené do originálních modelů předních francouzských návrhářů a módních domů. Byla to prezentace, jež měla poukázat na znovu nabytou sílu.

V Anglii byla oproti Paříži trošku jiná situace. Zde stále po skončení války přetrvával obrovský nedostatek a přidělový systém. Ten způsobil to, že Utility schéma zavedené v roce 1941, přetrvalo do jisté míry až do roku 1952. Forma takovýchto oděvů byla přesně daná normami, aby se uspořilo co nejvíce materiálu. Takové šaty byly typické svou štíhlou siluetou, širokými rameny a mírně projmutím pasem. Sukně byly rovné nebo rozšířené. Dalo by se říci, že situace kolem módy a oděvního průmyslu v Anglii byla, oproti Paříži, velmi podobná s tím co se dělo v Československu. Zde také po poválečných útrapách vládl nedostatek a přidělový systém byl na vše, včetně textilních materiálů.

---

<sup>1</sup> *Móda: z dějin odívání 18., 19. a 20. století: sbírka Kyoto Costume Institute*. Vyd. 1. Praha: Slovart, 2003, ISBN 3-8228-2624-3. s. 337

Rok 1947 rozbouřil, dosud nedobrovolně stojaté vody světové módy. Tohoto roku přišel Christian Dior se svou první kolekcí nazvanou „Corolle“. Nelze si nepovšimnout skutečnosti, že tento styl bohatých sukní a korzetů, byl v Evropě zprvu všeobecně odsouzen. Pobouřil svými požadavky na spotřebu materiálu či znovu uvězněním žen do korzetu. To bylo například vnímáno jako krok zpět ženské emancipace. Avšak v Americe byl přijat a přejmenován na „New look“.

*„Ženám, jimž za války nezbylo než oblékat se velmi šetrně a stroze, přinesla tak luxusní spotřeba materiálu potvrzení, že je opravdu mír.“<sup>2</sup>*



*Obr. 1. Christian Dior kolekce jaro/léto 1947.*

Dior dopomohl francouzské haute couture získat po válce znovu výhradní postavení ve světě.

Dalším mladým a nadějným návrhářem byl Francouz Jacques Fath. Ten přišel s další siluetou ovlivňující rok 1947. Byla v přímé opozici k „New look“. Byla to tak úzká sukně, že bylo velmi problematické v ní chodit.

---

<sup>2</sup> *Móda: z dějin odívání 18., 19. a 20. století: sbírka Kyoto Costume Institute.* Vyd. 1. Praha: Slovart, 2003, ISBN 3-8228-2624-3. s. 510



Obr. 2. Silueta Jacquea Fatha, ilustrace Rene Gruau 1947  
vs. Kresba z časopisu MO-NO 1947.

Obě tyto siluety se promítly do módy u nás. Nebyly sice přesně převzaté, to by nebylo možné v souvislosti s politikou, avšak sloužili výtvarníkům jako výchozí bod pro vytvoření trendových šatů vhodných pro socialistickou společnost.

## 1.2 Co jsme mohli závidět

V 80. letech se ekonomika a politika dokázala na celém světě plně stabilizovat. Lidé začali více bohatnout a bohatí se začali stávat ještě bohatšími. Začaly se silněji projevovat materialistické vlastnosti jako: chamtivost, nenasytnost, touha po luxusu a drahé módě. V tomto období se móda stala obrovským byznysem. Podařilo se jí odpoutat se od všech stereotypů.

Československo se do jisté míry ubíralo stejným směrem, co se týče dobrého hospodářského vývoje. Začátkem 80. let u nás skončila normalizace a společnosti se dostalo uvolnění. Byly to tedy v začátku roky klidné, bez velkých změn.

Mohli jsme závidět, že 80. léta ve svobodných zemích měla vše. Především to byly obrovské a nové možnosti seberealizace nejen mužů, ale hlavně žen.

V roce 1979 se podařilo první ženě stanout do čela britské vlády, byla to Margaret Thatcherová, železná lady. Letos zesnulá Thatcherová byla příkladem pro všechny ženy. Dalo by se říci, že to ona byla impulzem k rozhýbání obecného trendu následujícího desetiletí a to desetiletí silných žen.

Tento trend byl silný a dokonce dokázal, dle mého názoru, i podpořit ideové myšlenky o ženách v naší tehdejší socialistické vlasti – tedy ženách silných, pracujících, takových, které stíhají vše.

Znovu se cílem žen stala absolutní rovnost pohlaví. Poprvé se začaly objevovat ve vysokém byznysu. Začaly se mužům přizpůsobovat nejen funkcemi, ale i fyzickou podobou. Proto se stal oblíbeným styl, který budil autoritu a vyzýval ukrytou ženskou sexualitu. Objevila se posedlost dokonalým tělem. To se mimo jiné v módě projevilo používáním částí oděvů, dříve přísně zařazovaných pouze do spodního prádla.

*„Francouz Jean-Paul Gaultier a Britka Vivienne Westwoodová, vedeni záměrem vyjádřit dynamiku lidského těla, proměnili korzety, podprsenky a podvazkové pásy v módní svrchní oděv.“<sup>3</sup>*

Ve světě se nositelkami takového stylu silné ženy staly ty, které se v 80. letech vyprofilovaly ze skupiny mladých, bohatých a mocných lidí označované jako yuppies.:



Obr. 3. Yuppies

*„Původně tento termín vznikl pro reklamní účely vyčleněním nového typu zákazníka – luxusně a značkově oblečeného yuppie (akronym z anglického young upwardly mobile professional person - mladí lidé postupující v profesionální kariéře).“<sup>4</sup>*

<sup>3</sup> *Móda: z dějin odívání 18., 19. a 20. století: sbírka Kyoto Costume Institute.* Vyd. 1. Praha: Slovart, 2003, ISBN 3-8228-2624-3. s. 514

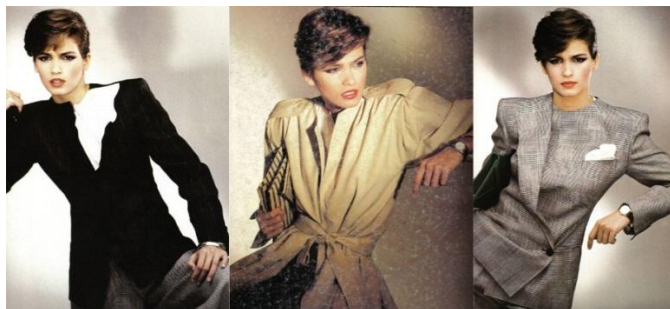
<sup>4</sup> MACKENZIE, Mairi. *...ismy: Jak chápat módu.* V Praze: Slovart, 2010, ISBN 978-80-7391-399-1. s. 114



Milovali veškeré materiálně. Mohli si vše dovolit a dávat to najevo. Byli posedlí svou vlastní osobou a její image. Jejich typické odění bylo stříhem lineární a hranaté, aby nezdůrazňovaly ženskost. Saka měla často dvouřadé zapínání a široké klopy. Sukně byly rovné, sahající po kolena. Rozhodně nepostradatelným prvkem byla široká vycpaná ramena, to ve větší míře než ve 40. letech.

U nás se také již začátkem 80. let začala objevovat velice podobná vizuální podoba takovéto yuppie módy. Převzatá byla pouze jako jeden z mnoha dalších trendů. Byl to sice oděv pro silnou ženu, avšak hlavní kontext, který se objevoval ve světě, zde takřka pozbýval veškerý smysl.

Nejvýraznějším návrhářem, který pak ovlivnil módu celého desetiletí nejen ve světě, ale i u nás, byl Giorgio Armani. Přinesl do módy luxusní a kvalitní byznys styl, v bezbarvých tónech od béžové po všechny možné šedé. Přišel s typem uvolněného sportovního saka, které bylo jedním ze stavebních prvků sportovně laděného odívání 80. let. A byl to on, kdo jako první dal silným ženám ona výrazná a mohutná ramena.



*Obr. 4. Kolekce Giorgia Armaniho 1980*

Osobně se mi 80. léta zdají přehnaná, možná i trochu kýčová a to myslím jak odívání ve světě, tak i odívání u nás. O světových trendech jsme sice nebyli přímo informováni a mnohdy ani spotřebitelkám nedocházelo, že to, co se u nás prezentuje na stránkách časopisů je ovlivněno světovou módou. Tu se u nás snažili přejímat a upravovat pracovníci a designeři ÚBOKu. Díky jejich možnostem dostat se do zahraničí jsme měli, sice se zpožděním, určité povědomí co se za železnou oponou děje.

## 2 ČESKOSLOVENSKÝ KONEC NADĚJÍ, HLEDÁNÍ CEST

Období 1945-1948 a 1980-1983 v Československu se lišilo v mnohém. Naděje na lepší, liberálnější přístup státu k textilnímu a oděvnímu průmyslu, se objevovala v obou obdobích různě. Ať to bylo formou poválečné euforie ze znovu nabyté „svobody“ a spojení krejčích do skupin pro snazší prezentaci, či silná a hlasitá generace mladých talentů, která se nebála ozvat a chtěla ukojit hlad po módě.

Obě období měla jedno společné: lidé toužili po moderním, kvalitním a hezkém oblečení. V nedostacích hledali cesty, jak toho dosáhnout. Cesty byly různé, od přešívání starých šatů po domácí laické šití podle časopisů.

### 2.1 1945 – 1948 hledání cest

V letech 1945 – 1948 se české módní salony a textilní průmysl snažil dostat zpět do starých kolejí. Chtěli navázat na svoje úspěchy v době předválečné. Již v meziválečném období u nás bylo silné společenství krejčích, které zastupovalo především převažující drobná krejčovství. Významnou roli, ale hráli právě módní salony. Ty udávaly trendy. Pravidelné návštěvy Paříže v sezónách přehlídek haute couture, dovoz vhodných modelů, kreseb a fotografií s právem reprodukce, zajišťovaly módnost české scéně. Nejen to, vytvářeli i vlastní kolekce, inspirované právě pařížskými přehlídkami, na míru. Módní domy také pořádaly uzavřené přehlídky, o kterých se informovalo následně v běžném tisku. Účastnili se různých výstav v Paříži i Londýně, kde byly pražské salony úspěšné. Jejich modely nosily hvězdy stříbrného plátna, které byly neobyčejně oblíbené a byly považované za nositelky vkusu. Zajišťovali tedy salonům dlouhodobou a účinnou reklamu.

Bohužel z české módní tvorby zbyl jen zlomek původního rozsahu. Významnou ránu byly také ztracené kontakty s evropským módním centrem v Paříži. Velké předválečné modelové salony sice válku prožily bez větších problémů, ale ránu jim zasadil rok 1945 a 1948. Pro příklad lze uvést poválečné osudy nejvýznamnějších pražských modelových domů: Rosenbaum, Hanna Podolská a Madlén.

#### **Salon Rosenbaum:**

Nad salonem Rosenbaum byla zavedena kontrola a správa hned v roce 1945. Provoz však pokračoval v takřka nepozměněné podobě. Na žádosti podané na Ministerstvo vnitra byla

možnost cestovat do roku 1948 na Pařížské módní přehlídky. V roce 1948 byl podnik definitivně znárodněn a začleněn do národního podniku Oděvní tvorba pod novým názvem Styl.

#### **Modelový dům Hanna Podolská:**

Modelový dům Hanny Podolské po válce pracoval a navazoval na svou předválečnou tradici. Nový začátek byl relativně úspěšný i díky stykům v zahraničí. Roku 1948 byl nad firmou ustaven národní dohled. Situace kolem celého znárodnění není bohužel úplně jasná. Nakonec byl modelový dům zařazen do národního podniku Oděvní tvorba jako salon Eva. I přes to se pokusili zachovat chod salonu ve stejných kolejích. Stále tvořili pro elitní klientelu (manželky nových funkcionářů...atd.)

#### **Salon Madlén:**

Salon Madlén byl, oproti dvěma výše zmíněným, relativně mladý. I tak však patřil mezi smetánkou k oblíbeným. Čerstvě po válce měla majitelka Madlén Marie Házová možnost, také díky povolením ministerstva vnitra, k vycestování na zahraniční přehlídky. V roce 1948 byl znárodněn. Salon zařadili do krejčovského družstva Moděva.

Nadále se však u nejvýznamnějších znárodněných salónů snažila vláda udržet tvorbu modelových kolekcí a šití oděvů na míru. To nejdříve především pouze prominentům a později i většímu okruhu zákazníků.

I přes všechno ona euforie a nadšení ze znovu získané „svobody“ vybičovala českou podnikavost. Krejčí se po válečných útrapách, nadšeně s očekáváním nových možností, pustili do díla. Všichni se znovu spojili do sdružení Společnosti krejčích. Chtěli z Prahy vybudovat středoevropské a východoevropské centrum módy, po vzoru Paříže a Londýna. Tento smělý plán vznikl už na podzim 1945.

Snažili se, ale i tak si však čeští krejčí uvědomovali svou tíživou politickou situaci. Ohrožení možnosti svobodného podnikání, boj s takovou konkurencí, jako byl oděvní průmysl vzniklý znárodněním modelových domů a prostějovských konfekčních závodů v roce 1945, nebo dlouhotrvající přidělový systém.

Již v roce 1946 se naše krejčovská tvorba nadějně prosazovala. Krejčí se i přes nepřízeň ekonomické i politické situace snažili být úspěšní. Chtěli toho dosáhnout jednotným přístupem k prezentaci. Za tímto účelem byla zřízena propagační komise. Jako první

vlaštovka společného úsilí, vznikla první společná módní přehlídka v Národním klubu v Praze.



*Obr. 5. Manželka prezidenta Beneše na přehlídce 1946*

V roce 1947 navázali na úspěch první společné přehlídky další akcí, kde se prezentovali už nejen před domácím, ale i zahraničním publikem. Zde módní tvůrci vystoupili anonymně jen jako zástupci svých „družeb“. Tím chtěli poukázat na svou jednotu. Téhož roku uspořádali v Mariánských lázních Týden Československé módy, což na tuto dobu a podmínky byla mimořádná akce. Také se znovu obnovuje tradice veletrhů. Společenství krejčích se tím snažilo o obnovu zahraničních kontaktů. Tento nový, sebevědomý nástup českého krejčovského řemesla však brzdila spousta problémů. Prvním byl nedostatek textilních materiálů s vysokou kvalitou. Chyběli potřebné krejčovské přípravy i podšívky. Nutně to tedy vedlo k přešívání s používáním částí starších oděvů, naplétání, používání závěsů či záclon jako oděvních materiálů.

Tehdy přešívání a využívání netradičních materiálů bylo z nutnosti a nedostatku. Dnes se toto objevuje jako všeobecný trend a vůbec nový směr v módní tvorbě. Myslím si, že to není jen a pouze o ekologickém podtextu, ale často to souvisí i s osobním přístupem k oblíbenému kousku šatníku. To ve smyslu zachovat oděv, který již sám o sobě příliš nefunguje, a chceme ho stále nosit.

Dalším velký problém se objevil na podzim roku 1947 - ustanovení tzv. daně z přepychu. Vztahovala se na vše kvalitní, tedy i na oděvy a látky z přírodních materiálů, jako vlna a hedvábí. To podkopávalo nohy snaze vytvářet oděvy co nejkvalitněji. Kvůli takovým

nedostatkům se prodlužovala nutnost přešívání. Kvalitně vypracované oděvy, z nedostatkových materiálů byly pro většinu lidí takřka nedostupné.

Pomalou, ale jistě, se těmito „opatřeními“ podařilo likvidovat pracně nastartovaný systém soukromých krejčovských salonů.

Centralizační snahy, které decimovaly soukromý sektor, se objevovaly již v roce 1946. Avšak uskutečnění přišlo až po převratu v roce 1948. Tehdy bylo módní návrhářství na počátku cíleného sloučení. Vše vyvrcholilo v roce 1949 založením Textilní tvorby. Definovala nový socialisticky přijatelný systém – ignorování sezónních módních cyklů.

*„Poválečná doba změnila systém života a svět kupodivu také ve svém společenském vývoji nezaspal, takže móda a její zdomácnění otevřelo zcela nové možnosti i na tomto poli, totiž na poli odívání – módy pro každého.“<sup>5</sup>*

Krejčí chtěli znovu udržet krok s vývojem ve světě. Pomalu si otevírali dveře, avšak politika jim je zabouchla a skřípla prsty.

### **2.1.1 Módní siluety 1945 – 1948, aneb co nosila babička.**

Ve druhé polovině 40. let lidé nalézají v módě radost. Po nucené strohosti začínali přijímat a hledat romantické tendence. Stále zůstávala obliba lidových motivů a krojů tzv. svérázů. Ty se však v poválečné době staly předmětem politiky:

*„Nebylo motivováno vlastenectvím, ale snahou utlumit obdiv k nedostupnému západnímu módnímu zboží.“<sup>6</sup>*

Malé salony se živily na této radosti. Nejčastějším modelem šitým na zakázku totiž bývaly společenské šaty.

---

<sup>5</sup> HANZLÍKOVÁ, Alena. *Oblékám se sama*. Vyd. 2. Praha: Práce, vydavatelství a nakladatelství ROH, 1980, 24-113-80. s. 147

<sup>6</sup> KYBALOVÁ, Ludmila. *Od "zlatých dvacátých" po Diora*. Vyd. 1. Praha: NLN, Nakladatelství Lidové noviny, 2009, ISBN 978-80-7106-142-7. s. 157



Co se týče siluet, stále zůstávaly styly z první poloviny 40. let, tedy jednoduchý army-styl. Silněji se však prosazují ženštější varianty. Rok 1946 byl ještě ve znamení ramenních vycpávek, délky se prodlužovaly mírně pod kolena a současně se zvýrazňoval štíhlý pas. Sukně zvonové, rozšiřující se dílové, skládané či plisované. Živůtky denních šatů byly nejčastěji hladké košilové. Ozdobné prvky se objevovali v zastoupení šikmě položených dílů, lemech nebo ozdobném štěpování švů.

S jarem 1947 v ČSR přichází úzká silueta, se kterou přišel ve Francii Jacques Fath. Byla to úzká pouzdrová sukně s délkou pod kolena a rozparkem, doplněná kabátkem s odstávajícími boky a úzkým pasem. Sukně se také často aranžovaly a doplňovaly hladkými živůtky. Ty odhalovaly krk a zdobené byly nejčastěji sedly. Rukávy mívaly tříčtvrteční délku a hluboké průramky.

S druhou siluetou, která se u nás také rozšířila, přišel na jaře 1947 návrhář Christian Dior. Jeho „New look“ pronikl na stránky českých časopisů již velmi brzy, v létě téhož roku. Velmi se přiklání k negativním hodnocením, které tuto linii z počátku provázely. Pro socialistickou ideologii byl nepatřičný. Splňoval vše, co bylo typické pro zkaženou „elitářskou“ společnost. I tak se vzápětí na stránkách periodik začaly objevovat české modifikace tohoto stylu.

V podstatě se u nás udržoval stejný trend, jako ve světě těsně po válce.

Móda se však pomalu měnila od extravagantní k účelové. Silně to ovlivnila politika, která nutila tvůrce vytvářet především oděvy pracovní. I ty se však ještě předválečná generace snažila vytvářet s grácií. Například při fotografování těchto modelů pro první módní časopisy, kdy ženy v montérkách pózovaly na traktoru, doplňovali o dokonalý účes a líčení. Bohužel i přes veškerou snahu začínala pomalu ubývat různorodost.

*“...co není praktické a účelné, je třeba odsunout do dob příznivějších“.<sup>7</sup>*

Další formou zdobení, hlavně starších šatů, byla výměna bílých límečků a manžet. Ty pak oděvu dodávali punc novosti.

---

<sup>7</sup> HLAVÁČKOVÁ, Konstantina. *Česká móda 1940-1970: Zrcadlo doby*. Vyd. 1. Praha: Olympia a.s., 2000, ISBN 80-7033-017-1. s. 11

Je pravdou, že ona udržovanost se tehdejší mladé generaci ještě dokázala dostat pod kůži. Má babička je toho dokonalým příkladem. I na pole sbírat brambory, chodila upravená.



Obr. 6. Modely pro rok 1947 - časopis MO-NO a fotografie z českého filmu Poslední mohykán 1947

## 2.2 1980 – 1983 mládí vpřed

Odivání v ČSSR už bohužel dávno neurčují vyhlášené módní salony, tedy:

*„... není ovlivňován snobskými zájmy, jež byly příznačné pro buržoazní vrstvy“.*<sup>8</sup>

Vše co se točilo kolem odivání u nás, se vytvářelo v Ústavu bytové a oděvní kultury a ve spolupráci se státy východního bloku v rámci Rady vzájemné hospodářské pomoci. Módu v socialismu se tak jen těžko dalo oficiálně oddělovat od oblasti politické.

Oděv se stále udržoval jako výrazně praktický. Přílišně živelné změny nevyhovovaly ideologii. Také tvrdili, o jednom z našeho v té době nejrozšířenějšího průmyslu, že móda není předmět zisku. Byla údajně směřovaná pouze k uspokojení potřeb lidu. Což se jim příliš nedařilo. Malý výběr oděvů, věčný nedostatek a „mdlá“ barevnost i přes opačná tvrzení neustále vedla k určité uniformitě. Proto se i v těchto letech velmi rozšířilo šití po doma a „melouchaření“ švadlen a krejčích. Nebylo to však způsobeno tím, že jinak jste se prostě neoblékli, bylo to nedostatkem originality a trendu.

<sup>8</sup> SKARLANTOVÁ, Jana a Jaroslava ZÁRECKÁ. *Základy oděvního výtvarnictví: pro I. - III. ročník středních průmyslových škol oděvních*. Vyd. 2. Praha: Státní pedagogické nakladatelství n.p., 1980, 14-200-80. s.8



Obr. 7. Modely z časopisu Žena + móda 1983

Móda této doby tedy byla určována průmyslovou velkovýrobou. Výraznou část oděvního textilního průmyslu tvořila velkosériová výroba, kterou doplňovala výroba malosériová. Ta bohužel nebyla dostupná všem. Velkovýroba, aby byla efektivní, musela být založena na pásové výrobě. Nutné pro chod tedy bylo mít kvalitní technologické poznatky.

Počátkem 80. let se po dlouhé době začalo poprvé objevovat jakési uvolnění v mladé autorské tvorbě. Bylo to díky neoficiální propagaci mladých výtvarníků, především z UMPRUM, v přehlídkách na Bertramce. Ty se konaly jednou ročně při tzv. podzimních Přátelských setkáních. Ukazoval se tu nový, svébytný přístup k oděvu. Prezentace probíhaly nekonvenčními přehlídkami. Tisk o tato setkání začal projevovat zájem. Díky tomuto spojení byla práce návrháře značně zpopularizovaná.

*„...spolu s časopisem Mladý svět a Českým svazem výtvarných umělců dosáhli nakonec toho, že tu od roku 1982 byly pravidelné kolektivní přehlídky malých autorských kolekcí studentů a mladých profesionálů Módní impulsy.“<sup>9</sup>*

Dále to bylo i díky výraznému zaměření na mladé díky Klubu odívání mladých, který byl založen začátkem 70. let. Významnou roli v popularizaci módy hrál především časopis

<sup>9</sup> JAROŠOVÁ, Helena a Ludmila KYBALOVÁ. *Současná česká móda: Contemporary Czech fashion*. Vyd. 1. Praha: Allcore, 2002, ISBN 80-903-1510-0. s. 8

Mladý svět. Ten za pomoci prodejny, právě Klubu odívání mladých, dopomohl k první spolupráci mladých návrhářů a výroben, které byly ochotny akceptovat jejich vize.

Silně se u nás začaly projevovat vedle sportovní módy dva další progresivní styly. Byť oproti světovému vývoji se k nám dostaly s drobným zpožděním. Prvním byl punk, který ovlivňoval především velmi mladé lidi a odsouval je jako rebelující na okraj společnosti. Druhým stylem bylo disko. To se dokázalo dostat i do oficiální módy. Byla to móda barevná a výrazně extravagantní.

V 80. letech se dostal československý průmysl v podstatě na svůj vrchol. Avšak i přes nelibost se musel podřídit požadavkům lidí a světovým módním trendům a to především výrobou džínoviny. Denim byl známkou luxusu a světovosti. Od 70. let byl u nás po džínech obrovský hlad. Tak silný trend nezastavila ani politická situace.

### **2.2.1 Módní siluety 1980 – 1983, ovlivnily mě.**

Velmi výrazné světové trendy proráželi v 80. letech do naší socialistické republiky čím dál silněji. Ve světě byl žádaný oděv linií pret-a-porter, který kvalitou a vzhledem uspokojoval touhu mladých, silných a bohatých zákazníků.

Zde se však stále snažili udržet jednotný styl. Měl být jednoduchý, funkční, pohodlný a především mnohotvárný. Začátkem 80. let u nás stále doznávaly tendence ze 70. let. Udržoval se zájem o folklorní prvky. Do pozornosti se dostával sportovní styl. Od roku 1983 se začaly projevovat nové, ještě silnější a mohutnější siluety typické pro 80. léta a světovou módu.

Nejen z ideologických důvodů se u nás vždy dávala do pozornosti dlouhá životnost a nadčasovost. Jako inspirace pro tvorbu oděvů a stylu, se objevuje nesčetné množství témat. V českém časopise Odívání vše označili „novým“ pojmem MIX-STYL. Typické siluety by se daly za období 1980-1983 shrnout dohromady. Byly to Y, X, a A. Velice oblíbeným zdobením byly mohutné volánky, kanýrky, krajky...ad.

Co se týká jednotlivých oděvů, oblibu získal overal, kožich a hlavně „rifle“. Sukně byly různorodé, od zvonových, kalhotových přes plisované po úzké sportovní. Délkou dosahovaly do půli lýtek. Znovu se začaly s oblibou nosit kostýmky se sukni. Pletené a úpletové oděvy se staly módními díky trendu sportovní módy. Kalhoty se objevily volné široké, „mrkvové“ či rovné s oblými nohavicemi.

Stále bylo silné zaměření na pracující ženy. Což v těchto letech odpovídalo v podstatě celosvětovému trendu. Jen to, od čeho se tento trend odvíjel, bylo diametrálně odlišné. Klasické oděvy tedy stále udržující jednoduchou linií. V časopise Žena + móda na toto období doporučili nové oděvní siluety: rovná – volná nebo přepásaná, vajíčková, lichoběžníková a X. Co se týče délek, ty nebyly rozhodující. Proměňovali se od mini po maxi. Doplnky se stylizovali do 20. a 30. let, jako pánské klobouky, velké barety, šátky a šály.



Obr. 8. Návrhy oděvů z časopisu Odivání, na jaro 1983

### 3 PERIODIKA

Periodika byla vždy důležitým informačním kanálem, který šířil módu. Po válce v roce 1945, začalo vycházet velké množství nových titulů i těch, které přežily válku (jako odborné Krejčovské listy [1909-1948] či Pražská móda [1923-1949]). Mnoho z těchto nových magazínů, jak rychle vzniklo, tak rychle zaniklo. Většina periodik vycházela v letech 1946 – 1948. Představovaly nejen ryze českou módu, ale i módu světovou. Tituly si kladly za cíl informovat odbornou i laickou veřejnost o módních trendech. Daly se dokonce pořídit i časopisy ze zahraničí, které však byly velmi nedostatkovým zbožím.

Samotná móda se dostává do hledáčku politických stran. Jedním z prvních takovýchto titulů byla Naše žena a svět kolem ní, vydávána KSČ. Tyto časopisy byly nejen módními, ale i praktickými rádci pro tehdejší moderní ženu. Avšak oproti běžným periodikům, byly často kritické k představování zahraniční módy. Zatímco jedny oděvy chválil, druhé podrobovaly přílišné kritice. Využily přes válku ztracených kontaktů s Paříží a obrátily pozornost k představám „průměrných žen“. Zaměřovaly se tedy na vytváření čistě českého stylu, jako svébytného a neovlivněného, což vedlo k uniformovanosti. I přes to však byly nuceny přebírat ze zahraničí základní siluety a délky oděvů.

Tituly, které vycházely v letech 1945 – 1948, byly: Pražská móda (1939-1948 – dámské vydání), Elegance, Světová móda, Naše žena a svět kolem ní (1946 – 1948), Mladé módy Května (1946 – 1948), Styl (1946 – 1947), MO-NO (1947 – 1948).

Periodika představující módu po celou dobu trvání ČSSR: Vlasta (1947 – do dnes), Praktická žena (1968 – do dnes), Žena a móda (1949 – 1995) a Odívání (1962 – 1992).



*Obr. 9. Titulek prvního vydání časopisu Vlasta z roku 1947*



### 3.1 Tituly vycházející do roku 1948

#### Styl

Vycházel, od května 1946, pod vedením Augusty Pachmayerové. Byl zaměřen na zprostředkování kontaktu mezi zákazníky a krejčími. Jeho cílem bylo vytvářet a propagovat oděvní kulturu. Představovat vlastní československou módu a pomoci tím tak k obecnému „obrození“ kulturní úrovně národa po válce. Spolu s časopisem MO-NO byl časopisem, jehož význam byl postaven na kvalitní módní kresbě.

#### Naše žena a svět kolem ní

Začal vycházet od října 1946. Jeho vydavatelem byl tehdejší Ústřední výbor KSČ a redakci vedla Julie Spalové. Snahou bylo vytvořit periodikum pro co nejširší ženskou veřejnost. I přes kritiku západní módy, sám list přiznával závislost na pařížské módě. Měl však v úmyslu publikovat pouze to, co bylo použitelné a přijatelné v našich podmínkách a nepobuřovalo to český vkus. Z domácí módní tvorby vybírá záměrně pouze jednoduché oděvy pro všechny příležitosti. Při výběru však měl vždy na mysli zaměstnané ženy.



Obr. 10. Titulek časopisu *Naše žena a svět kolem ní*, z roku 1948

#### MO-NO (módní noviny)

Vydavateli těchto listů byly Tiskařské a vydavatelské podniky Československé strany lidové. Vedoucí redakce byla Marta Russová. Vycházel v letech 1947 - 1948. Přinášel anglický i francouzský styl. Inspiraci přinášel z Paříže i Londýna, avšak zříkal se okázalé nápadnosti a výstrelků. Odvolával se při tomto výběru na českou eleganci a vkus. Také

myslel na ženy v pracovním poměru. Představoval pro ně pracovní oděvy pro různé profese. Byl koncipovaný jako velkoformátový, bohatě ilustrovaný a doplněný fotografiemi z většinou pražských salonů. Zásadní bylo, že si čtenářky podle kreseb mohly zpětně objednat střih. Jelikož to byl významný příjem financí pro redakci, bylo důležité zobrazit co nejvíce návrhů. Na stránkách na nás tedy shlížely dokonalé kresby sebevědomých žen.



Obr. 11. Logo MO-NO (módní noviny) z roku 1947

### 3.2 Žena a móda

V celé éře socialismu to bylo periodikum, které mělo největší vliv na vnímání odívání u nás. Vycházela v letech 1949 – 1995. Jako největší platforma módního časopisu na trhu. Vydávala jí Rada žen a Textilní módní tvorba. Celou kontrolu nad tímto periodikem zastával tedy československý Svaz žen a Hlavní správa tiskového dozoru. V začátcích svého vydávání byla velmi radikální, co se týče vnímání západní módy. Prohlašovala, že západní móda je vynucenou uniformou, jakýsi diktátor módních změn a pravidel. Napadala roli módy v životě ženy, když umisťovali fotografie oděvů z Paříže a Londýna vedle fotografií pracujících žen v uniformách. Ony hezky oblečené západní ženy označila jako panenky bez osobnosti. V jiném článku zas zásadně odmítala užití slova elegantní, protože *elegantní* údajně bylo buržoazní slovo. Znamenalo pouze dražší a zdobenější oděvy. Nahrazovaly ho tedy slovy jako vkusný, dobrý či pěkný.

Pro redaktorky bylo při tvorbě článků velice důležité odhadnout, co bylo a nebylo zveřejnitelné. V pozdějších letech se objevovala snaha podávat co nejobjektivnější a nej kvalitnější informace, někdy i na hraně cenzury.



Obsahově se příliš nelišil od jiných časopisů, byť módní stránky byly nejobsáhlejší. Inspirace, pro publikovanou módu, se hledaly v zahraničních katalozích, či velice zřídka i v Elle a Vogue (především až v 80. letech). Stránky věnované oděvům sloužily hlavně jako inspirace. Bylo nutné dobře propojit vysokou módu a krejčovinu s amatéry, kteří si podle stříhových příloh šili oděvy doma. Proto zde nebyly užívané pouze popisné fotografie, ale i módní ilustrace. Mezi přispívající ilustrátory se objevují jména Jindřišky Hirschové, J. Špalové, Zdenky Bauerové, ad.

Kolekce, které byly ÚBOKem vytvářeny a následně prezentovány na stránkách Ženy a módy byly ovlivnitelné redakcí. Časopis mohl zadávat kolekci ÚBOKu jako úkol, přesně podle představ redaktorů.

Časopis Žena a móda bylo v podstatě úplně první periodikum, které mi zprostředkovalo módu. Mé objevování zanechalo na listech do dnes hmatatelné stopy, jako roztržené listy či vybarvené stříhové přílohy. Rozjitřil můj zájem o módu. Byl to sice časopis přísně kontrolovaný stranou, ale nelze mu upřít snahu zprostředkovávat co nejkvalitnější informace, občas i ze zahraniční scény.



Obr. 12. Titulek Žena + móda - 1. ročník prosinec r. 1949 a z r. 1983

### 3.2.1 Módní fotografie

Fotografové měli možnost pracovat na vysoce kvalitní materiály, které běžně nebyly vůbec dostupné. Vznikaly díky tomu velice kvalitní výstupy, jež ztrácely především nekvalitním tiskem a papírem. U samotných fotografií bylo nutné také dodržovat určitá pravidla. Musel se dávat pozor na atmosféru i prostředí, které nesmělo být příliš exkluzivní. Samotné kompozice oděvů se musely tvořit tak, aby na jednotlivých modelech byl vidět každý

detail. Ženám se podle těchto fotek, pak lépe zpracovával oděv ze stříhové přílohy, který si mohly ušít.



*Obr. 13. Fotografie z časopisu Odivání 1983*

## 4 ROZDÍLY V PŘÍSTUPU K VÝROBĚ

### 4.1 Navázání na klasické krejčovské umění (1945-1948)

Výroba oděvů v letech 1945-1948 byla především na bedrech drobných krejčovství. Částečně se výroba zachovala i v továrnách, které měli to štěstí, že za války nebyly přetvořeny na výrobní „potřebnější“, jako zbrojní...atd. Vzhledem k situaci se, jak jsem už výše zmínila, se snažili krejčí navázat tam, kde válka jejich rozvoj zastavila. Proto se popis rozdělení salonů a způsobů práce, takřka neliší od toho, co bylo praxí předválečnou.

Ačkoliv v práci mluvím o krejčovských dílnách jako salonech, označení „salon“, bývalo spíše výjimečné. Krejčovství bychom tedy našli pod názvy jako „módní síň“, „módní závod“ či „atelier“. Salony se před válkou dělily i podle toho, jaké služby zákazníkům nabízely. Tzv.:

*„MAISON, v českém překladu zakázkový nebo – zejména v případě, že se v něm prodávalo i módní zboží a látky – „módní dům“. Pokud závod vytvářel nové vlastní návrhy, vzory a nové stříhy, které pak používal pro vlastní potřebu nebo je prodával jiným krejčovským podnikům, mohlo se používat i označení „modelový dům“.“<sup>10</sup>*

Po válce se k předválečnému rozdělení, v rámci možností, krejčí vrátili. Nepřicházelo však v úvahu, nejen z politických, ale i z vlasteneckých důvodů, aby se používaly názvy cizojazyčné.

Hlavou krejčovského závodu byl samozřejmě majitel, krejčí nebo krejčová. Řídili veškerou odbornou činnost, dohled nad dílnami a uční. Mistři v menších firmách zastávaly i post pracovníka na nejpodstatnějších úkonech výroby, jako stříhání a dopracovávání veškerého vrchního šití, ozdoby, štepování, límce a hlavně rukávů. I dnes se stále říká:

---

<sup>10</sup> UCHALOVÁ, Eva a kol. *Pražské módní salony/Prague Fashion Houses: 1900-1948*. Praha: Uměleckoprůmyslové museum, 2011, ISBN 978-80-7101-107-1. s. 57

„Na vypracování a všití rukávů se pozná švadlena.“<sup>11</sup>

Učňové v rámci výuky procházeli postupně všemi operacemi pod mistrovým dohledem. Párali, stehovali, kličkovali, vypracovávali strojově rovné vnitřní šití...atd.

U větších firem se z nutnosti objevili další vedoucí funkce, jako obchodní vedoucí. Ten měl na starosti především nákup látek a zásobení skladů krejčovskými přípravami.

Další nepostradatelnou postavou byl kreslíř-návrhář. Navrhoval a kreslil modely do katalogů předkládaných zákaznicím. Tito kreslíři byly často kvalitními a vzdělanými výtvarníky, jejichž práce dosahovala dokonalých výsledků. Nezabývali se však jen kresbou návrhovou. Často bývali vysíláni do zahraničí, dokud to tedy ještě bylo možné, aby zhlédli přehlídky a z paměti viděné modely, pro potřeby salonu, překreslovali.

A v neposlední řadě je nutno zmínit prodavačky a střihače. Střihači byly také postem vedeným u větších provozů. Brali míru, vypracovávali střih a zkoušeli rozpracované oděvy na zákaznicích. Museli mít vynikající „oko“. Na první pohled dokázali rozeznat i sebemenší fyzickou abnormalitu. Díky tomu dokázali vypracovat dokonale padnoucí střih. Prodavačky pak bývaly v nejbližším kontaktu se zákaznicemi. Přijímaly je, pomáhaly vybírat model a případně materiál.

Zákaznice byly vždy velice vážené a dbalo se na 100% servis. Např. salon Rosenbaum měl před válkou, ke každé dámě vedenou kartu se vzorky látek, které byly použity. Psalo se o prostředí, ve kterém se ona dáma pohybovala a o jejím společenském postavení. Vzhledem k tomu, že takto salon pracoval i za války, lze předpokládat o pokračování i po válce.

Vždy když zákaznice přišla do atelieru, ujala se jí prodavačka. Proběhl výběr modelu a materiálů. Následovala konzultace nad vybraným návrhem. Poté střihač nebo krejčí vzal dámě míru.

Pro dokonalé padnutí oděvu byly třeba zkoušky, zpravidla dvě:

---

<sup>11</sup> VONDRÁKOVÁ-TICHÁ, M., ed. *Šijeme, přešíváme, zašíváme: praktická příručka pro hospodyně a domácí švadleny*. 3. vyd. V Praze: Č. A. T., Českomoravské akciové tiskařské a vydavatelské podniky, 1943. Zlaté knihy našeho domova. s. 28

Na první zkoušce se oděv oblékal rubem na vrch. To pro snazší rozpoznání vad. Zaměřovalo se na umístění pasu, správnou délku prsních záševků, výstřih průkrčníku, záševků a délky. Druhá zkouška se zaměřovala především na padnutí rukávů. Ty se na oblečeném oděvu našpendlili do průramků. Dále se ustalovaly detaily, jako kapsy, límečky či poutka.



*Obr. 14. Zkouška rukávu*

Kvalitu výroby zaručovalo systematické vzdělávání pracovníků. Běžné byly pracovní stáže doma i v zahraničí.

Vzhledem k obecnému poválečnému nedostatku se však nevytvářely jen nové oděvy. Rozšířené bylo přešívání, a to nejenom mezi lidmi po doma, ale byla to i běžná praxe drobných krejčovství.

Dnes podobným způsobem pracují zakázková krejčovství a designeři. Podle mého názoru je takovýto osobní přístup přidanou hodnotou, kterou ani kvalitní, návrhově dobře zpracovaný průmyslový výrobek, nemůže dát.

## **4.2 Rychlost průmyslové výroby (1980-1983)**

Pomalu se kvůli průmyslové výrobě stíraly typické specializace. Standartní rozdělení pánské a dámské zůstávalo, ale další zaměření, jako dětské a pracovní oděvy mizí. Celková výroba se snažila co nejvíce zefektivnit. Vše se urychlovalo nejen v oděvnictví,

ale i v textilní výrobě. Tam se zaměřovali na co největší zdokonalování vláken, především syntetických.

Co se výroby oděvů týče, bylo hledání nových metod a technologií velice progresivní.:

*„... je nucena zabývat se nejen šitím tkanin, nýbrž i pletenin a dalších tažných a pružných materiálů. Aplikuje nové způsoby spojování – lepením, vysokofrekvenčním svařováním a ultrazvukem, nové způsoby tvarování, nežehlivých úprav a úprav pro snadné ošetřování a údržbu oděvů. Zkouší se nové způsoby vysekávání nebo řezání kontaktními i bezkontaktními způsoby s použitím laserových paprsků nebo vodního proudu.... Průmyslová výroba zpracovává oděvy sériovým nebo hromadným způsobem pro předem neurčeného zákazníka, v příslušném velikostním sortimentu, jehož sjednocení ...přinese další možnosti zhromadění a zefektivnění výroby.“<sup>12</sup>*

Vyšší efektivitu práce zajišťovalo mnoho faktorů. Jedním byla velká spousta předpisů a dalším výchova dělníků. Průmyslová výroba si totiž žádala své. Rychlý a zaškolení pracovníci byli nutností. Již na škole musely učnice ovládat systematické rozdělení patra na jednotlivé úseky výroby. Musely dokázat splnit časovou normu na jednotlivé operace. Ta se udávala tak, že byla vybraná jedna dělnice a normovač nad ní stál se stopkami a měřil čas celé operace.

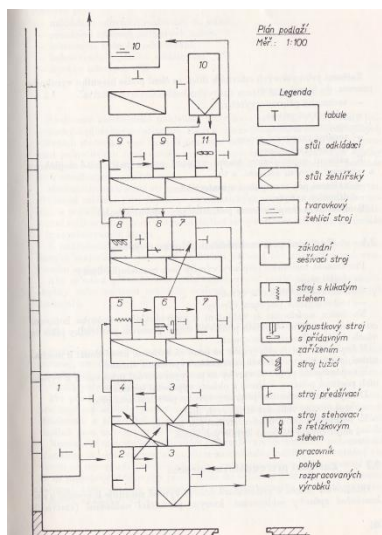
Továrny se vybavovaly různými, nejen základními stroji, ale i technikou na speciální operace. Šicí, žehlící a stříhací stroje se v průběhu let neuvěřitelně vyvinuly. Pracovalo se na jednojehlových, dvoujehlových, dírkovacích a obnitkovacích strojích, na strojích na vsazování rukávů, žehlících lisech, agregátech na našívání kapes, podlepovacích strojích...atd. O některých současných technologiích by se mohlo poválečným krejčím jen zdát. Otázkou však je, zda by je přijali s nadšením.

Díky antropometrickým soustavám se zase urychlovala výroba stříhů. Vytvářela se na průměrné postavy v několika velikostech. Tím pádem odpadalo jakékoliv zkoušení a vše se šilo „naostro“. Nevýhodou takového systému však bylo a je nedokonalé padnutí. Nesouměrné postavy si musely oděvy dávat stejně upravit.

---

<sup>12</sup> KRŮTOVÁ, Božena. A KOL. *Technologie oděvů a prádla: pro 1. a 2. ročník SPŠ oděvní*. 2., nezměněné. Praha: SNTL, 1982. ISBN 04-806-82. s. 16-17

Dalším urychlovačem výroby je po konstrukční, technologická a organizační dokumentace. Takováto příprava zajišťovala bezproblémovou a efektivní výrobu. Dokumentace a přípravy zahrnovaly celý průběh výroby: technický nákres a popis; pracovní předpis (jsou na sebe plynule navazující pracovní operace zhotovování výrobku); pracovní postup operace; výrobní postup (je efektivní sestavení pracovních míst) a plán podlaží.



Obr. 15. Ukázka plánu podlaží

Ač média tvrdila, že průmyslu nabízí dostatek pestrého sortimentu k výběru, nebylo tomu tak. Náš průmysl neuměl a často ani nechtěl odpovědět na rychlé změny módy. Často ani nezařazovaly do výroby návrhy z ÚBOKu. To z důvodů jakési firemní hrdosti, že oni přece mají také kvalitní návrháře... Vše tedy zaspávalo za trendy přicházejícími ze světa.

Proto byli neobyčejně žádáni zakázkoví krejčí. Ti v této době nakrmili hlad po originalitě. Fungovali jako dnes, ale byli limitovaní nedostatkem kvalitních materiálů a opožděnými informacemi o trendech. Žádaným artiklem byla také zahraniční Burda, s moderními oděvy, stříhovou přílohou a postupy výroby.

Výhoda šití na konkrétního zákazníka byla a je v respektování případných anatomických abnormalit. Tím pádem oděv lépe sedne, je pohodlnější a příjemnější. S čímž průmyslová výroba nepočítala a nepočítá.

*„...Zásadní rozdíl tedy nespočívá v technologii zakázkové nebo průmyslové, nýbrž v tom jakých výrobních prostředků ve spojení s organizací, specializací a dělbou práce lze za daných okolností použít...“<sup>13</sup>*

Mohu říci, že princip průmyslové výroby, se od 80. let na našem území příliš nezměnil. Usuzuji tak z návštěv továren, které jsem absolvovala na střední škole v rámci výuky oděvní technologie. Jediný rozdíl byl v technické vybavenosti. Stroje jsou moderní, často poloautomatické či plně automatické. Vždy však byla a je nutnost kvalifikovaných pracovníků počínaje šičkami a střihači, dále kvalitářkami, technoložkami a dalších vedoucích pracovníků.

Smutné je, že průmyslová výroba, která u nás byla nebývale rozvinuta, po revoluci privatizací takřka úplně vymizela.

---

<sup>13</sup> KRŮTOVÁ, Božena. A KOL. *Technologie oděvů a prádla: pro 1. a 2. ročník SPŠ oděvní*. 2., nezměněné. Praha: SNTL, 1982. ISBN 04-806-82. s. 17



## **II. PRAKTICKÁ ČÁST**

## 5 PRŮZKUM

### 5.1 Rozhovory

Hledání odpovědí na existenční otázku, zda pokračovat či nepokračovat v tom co osoba, dělá je složité. Vždy když nevíme kam dál. Vracíme se k tomu co je nám známé, kde můžeme najít oporu.

Tuto oporu hledáme ve své vlastní existenci, v tom co nás utvářelo – rodina. Tato práce staví na návratu k mým vlastním kořenům. Důležité je znovuobjevení rodinné tradice krejčovského umění. Práce se odráží od rozhovorů členek mé rodiny. S Boženou Štégrovou vyučenou dámskou krejčovou (babičku) a Jitkou Matouškovou vyučenou pánskou krejčovou (matku). Jejich pracovní zkušenosti a roky kdy se učily, jsou „pilířem“ od kterého se odvíjí další práce.

Z rozhovorů lze přijmout zkušenosti a pohled na oděvnictví, které obě ženy mají ze svého působení v rámci oděvního odvětví. Je dobré se zeptat: V čem spočívalo oděvní odvětví ve dvou odlišných obdobích? Co si lze z takového to rodinného základu vzít pro svou vlastní práci a jak s tím naložit?

V obou rozhovorech jsou kladeny otázky, které více či méně ukazují osobní pohled, na činnost v oděvním průmyslu. Jak dobu, ve které obě ženy vstřebávaly vědomosti z oboru, osobně vnímají.

#### 5.1.1 Rozhovor s Boženou Štégrovou – vyučená dámská krejčová

**„Proč ses rozhodla vyučit se švadlenou? Byl ti někdo vzorem?“**

*„Vzor jsem neměla, ale od už dětství mě bavilo zabývat se kousky látek, ze kterých jsem pak vymýšlela oblečky na měchačky nebo loučky. Stejnou zálibu měla i má kamarádka co uměla hezky kreslit. Udělala papírové panenky a ty jsme pak oblékaly. Z rodiny jsem byla 1. vyučená na krejčovou. Sklon k tomu měly už tety, ale vzhledem k chudým poměrům musely zůstat v zemědělství...“*

**„Co ovlivnilo to, že jsi šla zrovna do Prahy?“**

*„Když jsem začala uvažovat, co ze mě jednou bude, chtěla jsem být vždy švadlenou. U nás bylo učení tohoto řemesla obsazené, a tak mi teta sehnala místo v Praze.“*

**„Ve kterém salonu ses učila a v kterých letech?“**

*„Mé vyučení bylo složitější. Nejdřív jsem byla v Praze, pak jsem onemocněla, tak jsem přestoupila do učení v Miličíně a Voticích. V Praze jsem byla od 11. 9. 1945 do roku 1947 a od roku 1947 do 15. 11. 1948 u nás. V letech 1945 – 1947 to byl salon mistra Koláře se zaměřením na dámské kabáty a kostýmky, a jeho dcera Čásenská se zaměřením na lehkou konfekci. V Miličíně to bylo u dámského krejčího mistra Dolejše.“*



Obr. 16. Fotografie z let 1945 – 1946, soukromý archiv, Božena Štégrová v učení.

**„Jak velkou tradici měl salon Kolář tradici před 2. sv.v.“**

*„To bohužel nevím. Ale za války p. Kolář asi už fungoval, to však nevím určitě. Dcera majitele paní Čásenská za první republiky pracovala v salonu u Podolské. Po svatbě šla pracovat k otci.“*

**„Jak probíhalo samotné učení? (Čím jsi začínala, přes co pokračovala a kam až postoupila?)“**

*„Když jsem nastoupila do učení, neuměla jsem na stroji, protože doma jsme ho neměli. V salonu tenkrát byly jen jednojehlové stroje. Takže nejdřív mě mistr učil na stroji. Díky jeho trpělivosti to netrvalo dlouho a ovládla jsem ho. Pak teprve mi rodiče koupili stroj zn. Singer, ještě s člunkovým podavačem, který krásně šil.“*

*Dalším krokem bylo, že jsem dělala prakticky všechny přípravy: kličkování (to bylo velice důležité), stehování, pikýrování... Postupně jsem prošla každou prací v dílně. Nakonec jsme vypracovávaly samostatné úkoly.“*

**„Čím byl salon nejvíce vyhlášený?“**

*„Nejvíc šly v sezoně plesové šaty. To jsme ani nestíhaly šít. Asi se lidé po válce chtěli konečně bavit“.*

**„Existovaly nějaké učebnice technologie, podle kterých jste se učily šít?“**

*„Učebnice byly. Chodila jsem zároveň do učňovské školy, tam jsme dostaly teoretický základ technologie a střihů. I tak vždy záleželo na mistrovi, k čemu nás na praxi pustil. Když mistr viděl, že je učnice šikovná a má vlohy, naučil jí všechno.“*

**„Dokážeš mi popsat, jakým způsobem se tehdy vypracovávaly oděvy? (Co na stroji a co v ruce?)“**

*„Mistr vždy stříhal, k tomu nás nikdy nepustil. My jsme kličkovaly a vše stehovaly kompletně celé. Následovala první zkouška. Pak se sešivali na stroji rovné vnitřní švy, to dělaly učnice. Vrchní šití (ozdoby, štepování, límec a rukávy) si dělal mistr sám. Po zkoušce se vytahovaly kličky, co bylo dobře, se sešilo. Na druhou zkoušku byly rukávy a límec stále jen vestehované a měřili se konečné délky. Když to sedělo, došlo se vše načisto. Pokud to nesesedělo, byla nutná třetí kontrolní zkouška.*

*Sukně: Ručně se dělal dolní kraj (DK) a vnitřní švy. DK se tzv. přiholoval = přišil se neviditelným stehem. Švy se dělaly buď kroužkovým stehem (hodně třepivý materiál) nebo hustým obšitím (málo třepivý materiál). Samozřejmostí byla knoflíková dírka dělaná ručně, zdrhovadlo také. U kostýmových sukni ze silnějšího materiálu se DK nejdřív olemoval látkou a pak teprve se skrytě přišil.*

*Šaty: Sukně šatů se vypracovávala stejně, jako sukně normální. Živůtek byl vypracováván hlavně pomocí šicího stroje. Ručně zpracované byly hlavně detaily...prošití rukávu, knoflíkové dírky...*

*Kabát: Na kabátě se ručně zpracovávala podšívka. Ta se ušila samostatně na stroji, trup a rukávy, pak se celá všívala ručně (zároveň se přichytávala na švy, aby nebyla volná a nedělala „neplechu“). Dál se pikýrovalo v ruce, díly a spodní klopy. Knoflíkové dírky se používaly tzv. štyrclované (díрка se strojově předšila čtverečkem látky, a otvor prostřížený na podsádkách začistil tuto díрку, a to se dělalo ručně).“*

**„Vypracovávali jste jen tkaniny nebo i úplety a žerzeje?“**

„Já si jako učnice nepamatuji, že bychom z úpletů něco dělali.“

**„Myslíš si, že tenkrát bylo oblečení díky výrobnímu postupu kvalitnější než dnes? (Pokud ano, proč?)“**

„Určitě byly! Dřív se tomu víc věnovalo. Pokud při práci nebyl oděv průběžně žehlený, nesměl se dát dál. Vše se poctivě stehovalo. Byla zkrátka hlídaná velká pečlivost vypracování.“

**„Byl tehdy velký zájem o řemeslně vyvedené oděvy či to byl jediný způsob získání?“**

„Zájem o šití na zakázku byl veliký. A ano v podstatě to byla jediná možnost se hezky obléct.“

**„Jaká byla po válce dostupnost materiálů?“**

„Malá. Látky se získávali na lístky“.

**„Využívali i v salonu přešívání z jiných oděvů?“**

„Ano, i tam jsme často přešívali, jak v Praze, tak v Miličíně. Nejvíce se přešívaly kabáty. Látka co šla otočit z rubu do líce, se otočila. Bylo to hodně pracné, přežehlování, dezinfikování... Cílem lidí bylo spíš jídlo než šaty, proto se snažili maximálně šetřit. Hodně jsme kombinovali sedla, kapsy... Pokud někdo přinesl dvoje staré šaty, tak to co nebylo odřené, se použilo a byly jedny nové šaty. Běžné bylo i z velkých oděvů dělat malé. Věci k přešití se pečlivě vybíraly, do „hadrů“ se neinvestovala práce.“

**„Záleželo tedy víc na detailu nebo formě?“**

„Módní linie byla důležitá, ale detaily měli velkou roli. Přešitým oděvům dávali šmrnc. Šaty měly prakticky vždy límec a přestřižený pas ozdobený páskem. Manžety se dělaly i u krátkých rukávů. Co se týče kapes, ty byly podle přání zákazníků, ale nejčastěji ve švu, do lišty nebo prostřižené.“

**„Jaké barvy a vzory byly v oblibě?“**

„Po válce se nosilo všechno, co bylo dostupné: drobné vzory (kostičky, proužky, puntíky, drobné květy). Po válce prostě nebyl výběr“.

**„Jaká byla klientela?“**

„V Praze měla mistrová dobrou klientelu, nejčastěji manželky hoteliérů a obchodníků.“

**„Jak vypadaly oděvy v době, kdy ses učila?“**

„Rukávy byly zpravidla hlavicové do manžety nebo krátké. Sukně rozšířené dílové do A až půlkulové či kruhové. Límečky špičaté, kulaté, rozhalenky i výstřih s klopou. Šaty měli vždy pásek, na který se dávala přezka potažená vrchovým materiálem. Také se hodně zdobily knoflíky a měly sedla. Často se přidělával do průkrčníků bílý límeček (šitý i háčkované). Ty se všívali ručně. I manžety se často dělali bílé. Kabát byl také v pase zvýrazněný páskem.“

**„Měli jste dostupnost nějakých módních časopisů?“**

„Módní časopisy se používaly. Nevím, ale odkud byly. Asi zůstaly po Němcích.“

**„Jakým způsobem jsi učení zakončila?“**

„Závěrečné zkoušky jsem dělala v Miličíně. Přešívala jsem šaty. Mistr mi je nastříhal. Byla to hrozná piplačka. Avšak chválil mě za to, co jsem se naučila v Praze. Prý jsem na tom byla se zručností lépe než některé již vyučené švadleny. Nakonec jsem dostala dvojku.“

**„Jakými povoláními sis prošla v rámci oděvního průmyslu?“**

„Nejdřív jsem nemohla sehnat místo. Mistr si nemohl dělnici dovolit. Měla jsem kamarádky v textilní továrně v Liberci. Tak jsem šla za nimi. Na tkalcovně jsem prohlížela látky a označovala chyby. Po roce jsem se vrátila domů. Kousek od nás, v Sodoměřicích u Tábora, otevřeli pobočku Pragoděvu asi v roce 1950. Zaměstnali mě jako dělnici. Šila jsem vycházkové šaty, blůzy, sukně. Nebyl tu už prostor pro tolik ruční práce (dělaly se DK a přišívaly knoflíky). Entlovací stroje nahradily začišťování v ruce.

Forma šatů byla jiná, široké i plisované sukně. Začínaly se dělat klínové rukávy. Každá krejčová měla svou vlastní operaci – princip pásové výroby. Po zapracování jsem dělala závodní kvalitářku. Nade mnou to kontrolovala celozávodní a pak to šlo do prodeje. Po změně hranic okresů Pragoděv nahradil jihočeský Otavan. Pracovala jsem zde až do roku 1974. Nikdy už jsem pak v oděvním průmyslu nepracovala“

**„Co podle tebe chybí dnes v oblékání?“**

*„Hodně chybí kvalita vypracování. Bylo by lepší, kdyby oděvy nebyly tak vulgární a vrátilo se více elegance. Lidé dnes na ulicích působí neupraveně, jako by o sebe nechtěli dbát...A to hlavně muži!“*

### **5.1.2 Rozhovor s Jitkou Matouškovou – vyučena pánská krejčová**

**„Proč ses rozhodla vyučit se pánskou krejčovou?“**

*„Šití jsem viděla u mamky (viz. Božena Štégrová), takže mi to bylo blízké. Nikdy to, ale nebylo to, co bych vlastně chtěla dělat. Vybírala jsem si obor, podle toho kam šly mé kamarádky.“*

**„Podle čeho jsi vybírala školu?“**

*„Vybírala jsem podle podniků. Učni vždy byly připravováni pro konkrétní továrnu, jako budoucí zaměstnanci. Jihočeský Otavan nabíral síly, bylo tedy snadnější se tam dostat. Takže jsem nastoupila na Střední odborné učiliště Třeboň, zaměření pánský krejčí, pro podnik Otavan.“*

**„Na čem byla postavená výuka víc (teorie x praxe)?“**

*„První ročník byl hodně teoretický jen s jednou hodinou praxe týdně. Druhý a třetí ročník byl týden školy a týden praxe. Učila jsem se 3 a půl roku. Poslední půl rok byla odborná praxe. Pracovat jsem chodila do Otavanu Tábor. Tento podnik měl celkem šest poboček převážně v jižních Čechách.“*

**„Měla jsi praxi rovnou v továrně. Co ti to přineslo?“**

*„Prošla jsem si všemi operacemi dělaných na pánských oděvech. Samo sebou šlo o pásovou výrobu. To znamená, že šičky prováděly jednu operaci. První den půlroční praxe jsem dělala operaci všívání rukávů vrchních i podšívkových. Zvládla jsem jen 10 kabátů a to se postupně zvedalo až na normální výrobní normy. Proto po škole bylo možné hned nás začlenit do provozu. Samotné přesuny mezi operacemi byly náročné, než si to člověk „zajel“. Jediné čím jsem neprošla, bylo střihání. Práce mě docela bavila.*

*Asi i díky mé údajné výjimečné flexibilitě, jsem vypracovávala nové typy kabátů. Přišli za mnou a já zkoušela, jak se budou šít. Pět lidí u mě stálo a debatovali o postupu*

výroby. Občas mě vystřídala technoložka, když mi to nešlo, ale ta mívala často ještě větší problém než já.“

**„Jaké způsoby technologického vypracování jste používaly? (Ztratilo se úplně ruční vypracování?)“**

„Rozhodně se nic nestehovalo ani nezkoušelo. Střihy byly normované a vše se šilo naostro. Měli jsme stroje skoro na všechno, (jednojhly, dvoujhly, dirkovačky,...) to co je dnes běžné. Co se týče technologie, bylo to stejné jako dnes. Učili nás vše, i ruční vypracování (pikýrování, stehování, kličkování...ad.).“

**„Jak moc jste vnímaly módní trendy, když jsi byla v učení?“**

„Vnímaly. Kupovaly jsme si Burdu, ta se dala docela sehnat. Hlavní však byla Žena a móda. V podstatě vše co mělo stříhovou přílohu, protože střihy a střihání se nám pod kůži nikdy moc nedostaly. Sice jsme se to všechno učili, ale pro naši praxi, to v podstatě nebylo využíváno.“

**„V kterých letech, ses učila?“**

„Na učilišti jsem byla 1980 – 1983. V samotném průmyslu jsem byla 1983 – 1986. A pak pul roku po revoluci.“

**„Udržela se i přes rychlou průmyslovou výrobu nějaká forma ručního vypracování?“**

„To ano, ale úplně minimálně. Vlastně jsme ručně přišívaly jen knoflíky a to ještě ne všude.“

**„Myslíš si, že oblečení, které sjíždělo z „výrobních linek“ bylo kvalitní? (Materiál, ušití...?)“**

„Ano myslím si, že oblečení bylo kvalitnější než dnes. Kvalita byla hlídána kvalitářkami a nebylo výjimečné časté vracení k přešití. Materiály byly v podstatě pouze z českých továren a byly kvalitativně docela dobré. V Otavanu Tábor jsme šily bundy a kabáty (flauše, hubertusovina, šustřákovina, balonovina...). Pak po revoluci se zde začalo šít pro Německo z jejich materiálů, které byly špatné. Chtěli po nás zázraky a celková kvalita šla velice rychle dolů.“

**„Vzhledem k hladu po oděvech, šila jsi i melouchy pro kamarádky a známé?“**

„Moc ne, na to jsem neměla nikdy čas. Šila jsem jen na děti v rodině.“





Obr. 17. Fotografie z roku 1988, soukromý archiv, rodina v oděvech šitých doma.

**„Bylo v době, kdy ses učila, běžné přešívání oděvů?“**

„Vůbec si nevzpomínám, že by to bylo potřeba. Sice si lidé doma šili hodně, ale všechno nové.“

**„Na čem záleželo víc, na detailu či formě?“**

„Celkově se hodně uplatňovala praktičnost, než jen a pouze trendy. Detailů nebylo tolik, ale sedla, prošívání, límce a kapsy byly samozřejmostí. Já jsem vždy šila sportovní módu a tam byla důležitá jednoduchost a funkčnost.“

**„Jaké barvy byly oblíbené?“**

„Co si pamatuji, tak jsme v letech, kdy jsem se učila nosily zelenou a modrou... Ale asi to nebyl nijak výrazný trend. Na plesových šatech byly oblíbené velké vzory (kytky a pruhy) a hodně se nosily kostkované sukně.“

**„Jak vnímáš průmyslovou výrobu, kterou jsi prošla?“**

„Jednoznačně to byla honička. Byla jsem ve výrobě jen 3 roky, takže mě to tolik nepoznámalo.“

**„Po jakém oblečení jste prahly?“**

*„Po džínách! To je jasné. Tenkrát už se pomalu mohly koupit i jinde, než jen v Tuzexu. Nechtěly jsme tesilky, chtěli jsme džíny.“*

**„Dnes se tím neživíš...Chybí ti ta práce?“**

*Nevím.*

**„Co říkáš na kvalitu oblečení dnes?“**

*Rozhodně nekvalitně ušité a je to na oblečení vidět hned na první pohled. Myslím z běžných řetězců, kde nakupuje většina lidí. Nedbalost a někdy i špatné materiály. Všude visí nitě, působí to nedodělaně.*

## **5.2 Rozdíl v přístupu dvou generací**

Rozdíl je cítit. V poválečné době byla pěstovaná láska ke kvalitnímu řemeslu a módě. Stále se novým učňům vštěpovala pravidla běžná za prvorepublikového rozkvětu českých salonů. Lidé i přes nedostatek měli chuť být dobře oblečení a skupina bohatších vrstev to stále považovala za nutnost. Lidé chodili upravení do nejmenších detailů. Upravenost a úcta k dresscodu byla všudypřítomná. V osmdesátých letech je stále zřejmá touha po dobrém oblečení a trendech. Avšak je zde mnohem konzumnější přístup. Pásová výroba z oděvu udělala jen další výrobek. Lidé sice stále toužili po tom být dobře oblečení, jen kvůli nekvalitě a nedostatku už neviděli běžní lidé v módě umění.

Obě období jsou z obecného historického i osobního pohledu zajímavé. 40. léta jsou pro mě jakýmsi ztělesněním drsné romantiky. Kdežto 80. symbolem prodeje a konzumnosti. A samozřejmě obě doby dokazují um krejčích, švadlen a šiček. Z jejich rukou vždy vyšly nesmírně kvalitní oděvy.

## **5.3 Ruční zpracování**

Ruční forma vypracování oděvů se objevuje v celé historii české módy. Nejdříve bylo nezbytné a postupně se technologickým vývojem upozaďuje. Ve druhé polovině 40. let bylo důležitým prvkem při výrobě. V 80. letech to již bylo jako něco co se musíme naučit, ale není nutné to používat.

Vzhledem k tomu, že obě období jsou silně propojena také s šitím podomácku, nacházíme různé příručky a rady jak šít. Zde se počítalo s nedostatkem technického vybavení, ale s vlastnictvím jednojehlového stroje. Proto v těchto příručkách jsou, v obou obdobích, hojně zastoupené rady a postupy ručního vypracování. Ty se v průběhu let takřka neměnily a to ve srovnání jak k 1945-1948 a 1980-1983, ale i k dnešku a k tomu co jsem se učila já. Některé věci však pro mě známé nebyly a proto některé postupy, které mně zaujaly, zde podrobněji popíši. I když mohou pro někoho být samozřejmé.

### 5.3.1 Přešívání

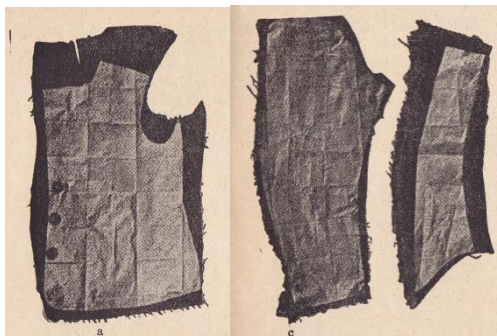
Je symbolem válečných a poválečných let. Mělo však své pevné zásady. V této práci sice nebylo přímo použito, posloužilo jako inspirace, ale je velice zajímavé se na tento fenomén blíže podívat.

*„Přešitím nelze nazvat výměnu límečku nebo manžet, nastavení nebo rozšíření živůtku nebo sukně; přešívkou se rozumí, jak se říká, úplné předělání oděvu nebo prádla, a to tak, aby nový výrobek neprozrazoval, že byl ušit ze starého. Znamená to tedy práci naprosto pozornou a pečlivou.“<sup>14</sup>*

Díly rozpáraných, vypraných a vyžehlených šatů, bylo třeba na sebe složit a označit poškození (tedy to, co bylo nutné vystříhnout). Dále se co nejúsporněji polohoval stříh. Muselo se dávat pozor na sesazování švů, které se mohly únavou materiálu vytahovat a překrucovat více než u materiálů nových. Kvůli náročnosti přešívání, nebylo zrovna oblíbenou prací, a to zejména přešívka kabátů, kde se muselo dbát na řádné chemické vyčištění.

---

<sup>14</sup> VONDRÁKOVÁ-TICHÁ, M., ed. *Šijeme, přešíváme, zašíváme: praktická příručka pro hospodyně a domácí švadleny*. 3. vyd. V Praze: Č. A. T., Českomoravské akciové tiskařské a vydavatelské podniky, 1943. Zlaté knihy našeho domova. s. 89



Obr. 18. Pokládání stříhu u přešíváných oděvů

### 5.3.2 Pružné materiály

Zpracování pružných materiálů v letech 1945-1948 nebylo úplně běžné. Proto se popis na jeho zpracování v dostupných pramenech nevyskytuje. Na začátku 80. let však úplet a další pružné materiály byly běžné. V domácnostech se ale neobjevovaly overlokové stroje, tak se přistupovalo k alternativnímu zpracování. Ručně se zpracovával pomocí zadního nebo perličkového stehu zásadně vyšivací či látací bavlnkou. Ty jsou měkké a nenarušovali tak úplet. Nutné bylo kvalitní sestehování, aby se díly nerovnoměrně nevtáhly. Rozžehlený šev se začišťoval krokvičkovým stehem a sežehlený šev stehem smykovacím (=smyčkovým). Použití pružného krokvičkového stehu bylo i u zahnutých okrajů s gumou. Dále se takto mohly začistit kraje pružných lemů.

Na jednojehlovém stroji se pak sešívaly rovné švy, které se museli natahovat tak, aby při užívání nepraskaly.

### 5.3.3 Knoflíkové dírky

Ruční vyšívání knoflíkových dírek je stejné. Nedá se na něm prakticky nic měnit. Drobný rozdíl však lze najít v přípravě. Vyšívání dírky je na zpracování jednodušší, záleží však na dokonalém vypracování. Dřívější postup vypadal takto: naznačená dírka se ručně prošila na obou stranách zadním stehem. Prostřížená dírka se tzv. obhodila a pak vyšila. Modernější postup je prakticky stejný, jediný rozdíl je v přípravném prošití, které se provádí drobným stehem na jednojehlovém stroji. Výhoda toho je, že se dírka při vyšívání lépe udrží a vyšívka je přesnější.

### 5.3.4 Všíť podšívky

Sešitá a vyžehlená podšívka se vešpendlovala do saka či kabátu kolem dokola, kromě dolního okraje. Vše našpendlené se založilo 1cm a přistehovalo. Následně se předním stehem přišila podšívka do průramku. Boční švy podšívky a dílu se ve švech přichytili. Dlouhými stehy se zajistil dolní kraj saka či kabátu, a všila se lehce navolněná podšívka. Podšívkové rukávy se také založily, přistehovaly k průramku a následně také na pevně všily obrubovým stehem. V průmyslové výrobě 80. let by nebyl tento postup možný. Tam se využívalo tzv. celotrupového podšívání, kdy se podšívka, již se všitými rukávy, vpravila do oděvu a pak se došival dolní kraj a dolní kraje rukávů.

### 5.3.5 Zajímavé maličkosti

V pro mě dostupných příručkách jsem našla i několik zajímavých rad a detailů, o kterých jsem se dozvěděla až zde, ačkoliv jsem prošla studiem oděvní technologie na střední škole. Jsou drobnosti, které nám nebyly „sděleny“. Těch pár maličností mě natolik zaujalo, že jsem se rozhodla je do této kapitoly zařadit. To i přes to, že někomu známé být mohou.

Začišťování švů se dělalo několika způsoby. Nám známým plochým nebo francouzským švem. Vlněné a hedvábné materiály se začišťovali hustým smýkovacím (=smyčkovým) stehem. Obvyklé bylo i lemování švových záložek šikmým proužkem. Začištění obnitkovacím stehem působilo poněkud neupraveně, ale bylo běžné. Stejně tak zahnutí a prošití části švové záložky či využití pevného kraje materiálu.

Pikýrování se neužívalo pouze k vypracování klop, ale:

*„...Těchto stehů se také užívá, ovšem značně zvětšených, na přistepování plátna k přednímu dílu saka apod...“<sup>15</sup>*

---

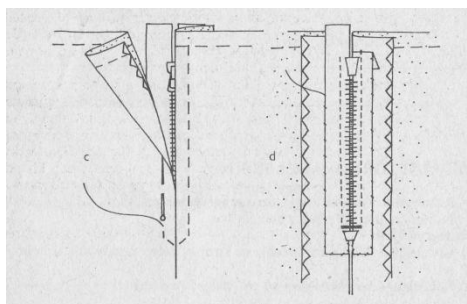
<sup>15</sup> DYTRTOVÁ, Jiřina, POKORNÁ, Jiřina a PLOCKOVÁ, Milada. *Krejčovská abeceda: všechny základní úkony krejčovské práce, poučení o všech pomůckách krejčovského řemesla, podrobný návod, jak zhotoviti všechny části ženských a dětských oděvů všech druhů, jak zacházeti se stříhy, jak zkoušeti a jak žehliti: dokonalá krejčovská příručka pro hospodyně, odborné školy, jakož i pro krejčí a švadleny z povolání*. Praha: Svoboda-Světový tisk-oddělení Stříhová služba, [1948]. Praktická edice časopisu Naše žena; sv. 3. s. 56

Při nedostatku pružných materiálů v druhé polovině 40. let, se elastického efektu docílovalo šitím švů za pomoci kulaté gumičky navinuté na spodní cívce a s pevnou nití v jehle. Pak se klasicky vypracoval šev na jednojehlovém stroji. Tohoto způsobu se užívalo např. u výroby plavek podomácku.

Co se týče sukni, zaujal mě způsob zkoušky. V pase se uvázala pasovka nebo silný tkaloun, na něj se na postavě našpendlila sukně, takže bylo jednodušší jí poté upravit. U tehdy oblíbených sukni půlkolových, kdy vždy po střihnutí vyšel jeden kraj šikmý a druhý rovně se na sebe pokládaly šikmý kraj k rovnému, aby se zabránilo vytažení.

Po válce nebyl dostatek krejčovské přípravy na vypracování saka, proto se dalo vypomoci škrobeným plátnem. To si každá krejčová či domácí švadlena mohla vyrobit tak, že plátno lehce potřela mýdlem a do sucha vyžehlila. Plátno pak bylo pevné a dalo saku či kabátu tvar.

Ruční všívání zdrhovadla se v příručce z roku 1948 takřka neliší od popisu z příručky z roku 1983. Popis z roku 48: zdrhovadlo vestehovat podle kličkování do rozparku; nastehovat a přišít na stroji; v rubu tkanice zipu přišít ručně k švovým záložkám; dole se zajistí zámečkem. Popis z roku 83: vestehované zdrhovadlo všít po líci zadním stehem tak, aby byl co nejméně nápadný; v rubu tkanice zdrhovadla přišít ke švovým záložkám; dole zakončit uzávěrkou. Popis z roku 1983 bych spíše očekávala v letech dřívějších a naopak.



Obr. 19. Všívání zdrhovadla

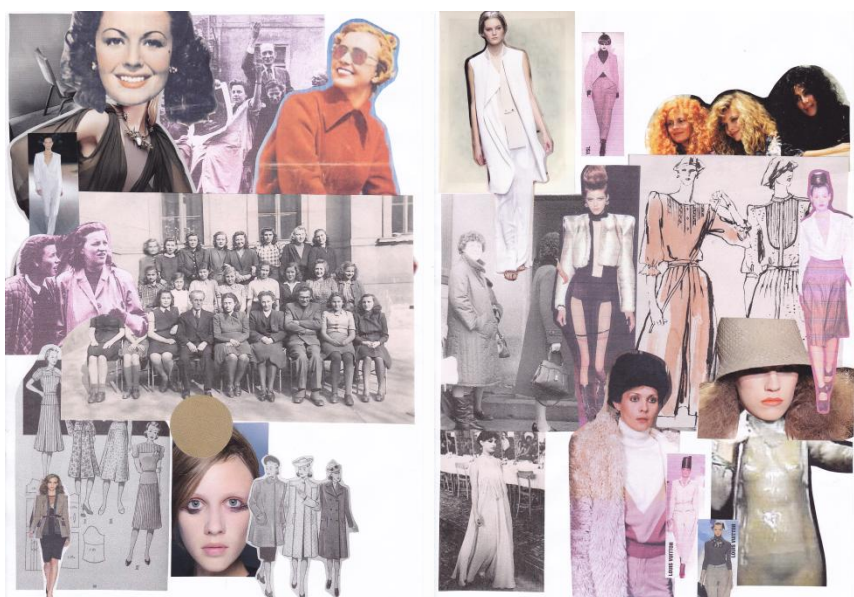
Poslední maličkostí, která mi přijde velmi praktická, jsou poutka na prádlová ramínka. Když jsme na škole dělaly šaty, býval problém co s ramínky, která neustále lezla. Dílenské mistrové nám bohužel tento malý trik nikdy neporadily, byť šlo o drobnost. Tkaloun nebo proužek z materiálu šatů v jedné straně přišít napevno k náramenici a na volný konec našít jednu půlku patentky a druhou půlku napevno k šatům.

I dnes vychází příručky pro domácí švadleny (hl. zahraniční produkce), kde je ruční vypracování široce zastoupeno.

## 5.4 Rešerše

Rešerše je důležitá součást každého tvůrčího procesu. Tento způsob práce u návrhářů zastává široké pole pro hledání nových nápadů a vytváření inspirací. Shromáždováním kreseb, fotografií, reprodukcí, vzorků materiálů, textů, všeho co zaujme k tématu. To pak rozpoutává hru fantazie. Dává a směřuje nás k potřebným informacím, které při stále hlubším zkoumání pomáhají určit směr a podobu kolekce. Výstup rešerše je takový pohled do návrhářova smýšlení o tématu.

K vytvoření linie kolekce pro tuto práci bylo důležité prostudovat linie a siluety daných období. Následně k tomu jsem k práci vytvořila několik inspiračních koláží, které byly jakousi pomocnou berličkou



Obr. 20. Inspirační koláže

## 5.5 Popis kolekce

Práce je nazvaná Na Hraně.

Název byl zvolen záměrně. Neznamená to, že kolekce je sama svým vizuálem avantgardní či extravagantní, něco co boří hranice. Na hraně pro mě znamená snaha pohybovat se mezi politicky korektním a estetickým (světovým), mezi dokonalým zpracováním a nedostatkem prostředků. Celkově pro mě vystihuje obě období, kterým se inspiroji.

Celá myšlenka kolekce je postavena na mém osobním pocitu z výše popsaných období a rozhovorů. Chtěla jsem najít smysl v tvoření. Nějakým způsobem reflektovat to, proč jsem se dala do studia módy a vytváření oděvů.

Snažila jsem se najít společné tvarové rysy, které by udaly vzhled oděvů. Hledala jsem i možnosti v samotné výrobě. Chtěla jsem se pokusit spojit dnešní postupy (velmi shodné s 80. lety), s těmi, jež byli nutné, pro výrobu oděvu v letech poválečných. To se mi podařilo u ručního vyšívatí ozdobných knoflíkových dírek, u ručního ztužování kabátu a především u ručního všití podšívek, začišťování viditelných švů, ruličkování okrajů u hedvábných modelů a začištění dolních krajů.

Kolekce je složená z osmi outfitů. Spojovacím prvkem je zaměření na límce a práce s průsvitným materiálem. Střídám siluety X, Y, O a A. Snažila jsem se jednotlivé modely vytvořit co nejrozličněji. Avšak propojit je mezi sebou podobnými prvky. Jako například použitím stejného límce u kabátu a halenky, či stejnou siluetou. Oděvy jsou doplněné o originální vintage silonky se švem vyrobených v závodech Svit, dvou pásků z bílé kozinkové usně, dvou spodních kalhotek a mnou dotvořených černých punčochových kalhot, kde jsem švy vytvořila na jednojehlovém šicím stroji.

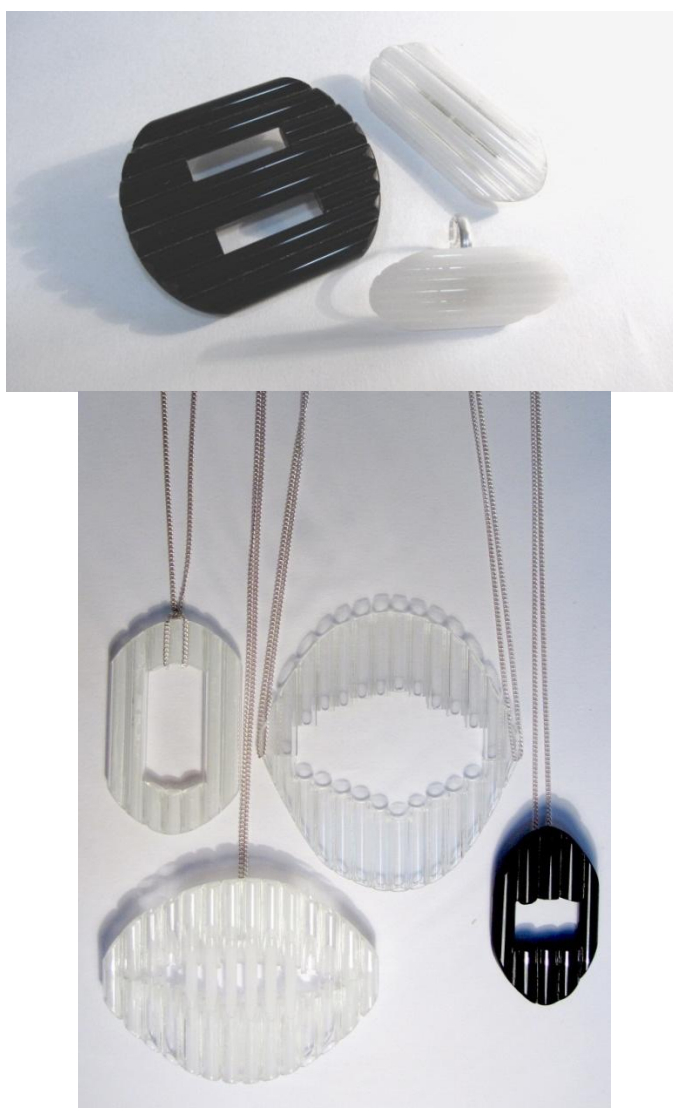
Dále jsem se zaměřila na kombinaci co nejvíce různorodých materiálů. Dohromady je jich na všech modelech použito osmnáct. Tím jsem chtěla odkázat na neobvyklé kombinace ve 40. letech z nutnosti přešívání a na jakousi, dle mého názoru, nesourodost v letech 80.

Co se týká zastoupení jednotlivých kusů oděvů, je různorodé. Jsou zde zastoupeny: tři kabáty, pět šatů, dvě halenky, dvojce kalhotky, svetr, triko, sukně a kalhoty. Celkový počet jednotlivých kusů oděvů je tedy šestnáct. Transparentní materiály jsou zastoupeny, kromě kalhot, kalhotek a černých úpletových šatů, prakticky u všeho.



Střihové členění jsem ponechávala co nejvíce hladké a funkční. Snažila jsem se vytvořit co nejnositelnější kolekci, bez výraznějších výstřelků. Cílem pro mě bylo, aby oděvy jednotlivě byly snadno zařaditelné mezi běžně dostupnou konfekci.

Jakousi třešničkou na konec je výsledek spolupráce se sklářkou Miroslavou Kupčíkovou, která pro kolekci navrhla sadu skleněných šperků. Ty jsou provedeny ze spojených skleněných polotovarů - tyček v bílé, černé a průsvitné.



*Obr. 21. Brože, prsten a náhrdelníky*

Vzhledem k tomu, že forma oděvů byla vytvářena především pocitově, docházelo v průběhu samotného zpracování k neustálým změnám, takřka až do samotného konce. Tento vývoj dokumentují pracovní fotografie rozešitých modelů v příloze P I.

### 5.5.1 Výběr barevnosti

Dominantní barvou kolekce je jednoznačně černá. Použila jsem ji, protože je mnou velmi oblíbená a je nejvíce nošená mezi lidmi. Je považována za praktickou. Ano, může se zdát, že práce s černou je přespříliš přežitá, avšak nevidím důvod s ní nepracovat. Je to barva, do které se můžeme přede všemi schovat.

Dalšími barvami jsou béžové a sněhově bílá. Béžová v kombinaci s černou vyvolává nostalgický pocit z oděvů. Vyvolává to ve mne pocit sounáležitosti s předešlými generacemi, nostalgii. Vnímám je jako barvy plné elegance a citlivosti, kterými si ráda tyto časy připomenu.

K tomu všemu jsem přidala sněhově bílou. Z oděvů přímo září a dodává do umírněné barevnosti více svěžesti a jasné čistoty. Také je to reflexe na babiččino vyprávění. Bílá byla barva užívaná na límečky a manžety, které měli dát obnošeným věcem punc novoty. Nebylo možné si pořídit nové šaty, tak si ženy pořizovaly tyto detaily v doslova zářivé novotě.

Vzory jsem vybrala záměrně drobné. Působí mnohem jemněji a elegantně. Sáhla jsem tedy po třech druhích puntíků a jednom drobném proužku.

## 6 TECHNOLOGICKÉ VYPRACOVÁNÍ

### 6.1 Popis materiálů

Původním záměrem bylo použít pro realizaci kolekce pouze přírodní materiály. Chtěla jsem se výhradně zaměřit na vlnu, hedvábí a bavlnu. Bohužel, musela jsem částečně ustoupit, kvůli finanční náročnosti. I tak byly vybírány co nejkvalitnější materiály.

Látky jsou tedy složeny převážně z čistě přírodních vláken. Dále je zastoupena viskóza, polyester, polyamid a elastan.

Výhodou moderních syntetických materiálů je jejich snazší údržba.

Nevýhoda se objevuje u hedvábí. Prvním problémem je silná statická elektřina. Materiály se takto začaly projevovat až při zpracování, tudíž bylo nutné hledat řešení v avivážích a jemných škrobech. Druhý problém je výrazná mačkavost.

V zastoupení jsou:

#### **Satén**

Použity byly dva druhy – černý a s puntíky. Oba jsou složeny z 100% ph. Vazba je atlasová. Mají malou hmotnost, tudíž jsou velice jemné a splývavé. Charakteristický je pro ně lesklý líc a matný rub.

#### **Kepry**

Keprové materiály se poznají podle výrazného diagonálního linkování. To udává typ keprové vazby. Používá se na jejich výrobu odlišně barevného útku a osnovy, to zapříčiňuje jinak barevný líc (nejčastěji modrý) a rub (v bílé či přírodní bílé). V práci jsou použity dva tyto materiály, v černé. Jeden je výraznějšího linkování a druhý je typický denim. Tužší denim je složen z 100% ba a druhý je vytvořen ze směsi bavlny a syntetického materiálu.

Další materiál použitý v práci je kabátovina v keprové vazbě. Je to 100% vl v líci počesaná v béžové barvě.

#### **Žoržet**

Žoržet byla původně čistě vlnařská tkanina. Dnes se využívá prakticky na všechny druhy materiálů. Má výraznější omak, kterého je dosaženo střídáním přízí s pravým a levým zákrutem. Použitá vazba je plátňová. V práci je tento materiál zastoupen

v jemném tečkovaném 100% PAD materiálu a v černé 100% vlně. Ta odpovídá vzhledem i omakem, ovšem je kvůli počesání špatně s úplnou jistotou stanovitelná vazba.

### **Tyl**

Dnes je jako všechny materiály vyráběn strojově. Původně však vznikal jako paličkovaná krajka.

*„...Tyl je řídká krajkovina bez vzoru, se šestihrannými, pravidelnými oky...“<sup>16</sup>*

V práci je použit pletený tyl ve směsovém složení PES a elastanu, v bílé a černé barvě. Mají velice malou hmotnost a jsou jemné, splývavé a velice elastické.

### **Jednolícni zátažný úplet**

Použité jsou v práci čtyři typy tohoto materiálu. V zastoupení materiálů viskóza, polyester, bavlna, a elastan. V barevném zastoupení to jsou: černý, bílý a béžový úplet. Ze vzorovaných je to drobný proužek a světlý puntík.

### **Organtýn**

Průsvitná tkanina, v plátňové vazbě, byla použita v kombinaci se silnými materiály. Díky svému výraznému naškrobení snadněji udržela hmotnostní rozdíl se silnějšími a tuhými materiály. Zastoupen je pouze v černé barvě a je z 100% ph.

### **Šifon**

Je průsvitný jako organtýn, avšak je jemný a splývavý. Na omak je příjemný a hladký. V práci je použit také výhradně v černé barvě a také ze 100% ph.

### **Osnovní pletenina**

Je jiná oproti klasické zátažné tím, že díky způsobu výroby je obtížně paratelná. Pro tyto vlastnosti bylo velice praktické použití u svetrů. Při jeho výrobě jsem se nemusela obávat úniku ok.

---

<sup>16</sup> TRÍŠKA, Josef. *Nauka o látkách oděvních*. 1. vyd. Praha: Státní nakladatelství, 1946. s. 73

### 6.1.1 Vzorčky materiálů

Uvedené vzorky jsou seřazené postupně podle barevnosti:



Obr. 22. Vzorčky materiálů + useň na pásy

## 6.2 Technické popisy a nákresy

### 6.2.1 Model 1 + technický nákres

První model se skládá z vlněného kabátu a úpletových šatů.

Kabát je ze dvou vlněných materiálů a hedvábného organtýnu. Zapínání se na středu PD kovovým zdrhovadlem. V průkrčníku je z hedvábí vypracován průsvitný límeček. Podšití bylo vypracováno částečně na stroji a částečně ručně. Celá podšívka byla nejdříve vypracovaná na jednojehlovém stroji a všita do předních krajů. V průkrčníku a v dolních krajích rukávů a dílu byla přišita v ruce. Poutko na zavěšení je kovové ozdobené ručně vyšitými dírkami, ze kterých vystupuje. V bocích jsou vypracované kapsy ve švu.

Šaty jsou vypracované na overloku. Skládají se z živůtku a půlkolové sukně. Živůtek je v PD průsvitný a v ZD je vypracovaný límeček, vycházející zpod průsvitného dílku. Mají krátký rukáv. Dolní kraj sukně je začištěný ručně, ostatní kraje jsou ponechané hladké, bez začištění.



Obr. 23. Technický nákres PD a ZD



*Obr. 24. Technický náčrt PD a ZD model*



*Obr. 25. Detail – knoflíkové díry a závěsné poutko*

### 6.2.2 Model 2 + technický nákres

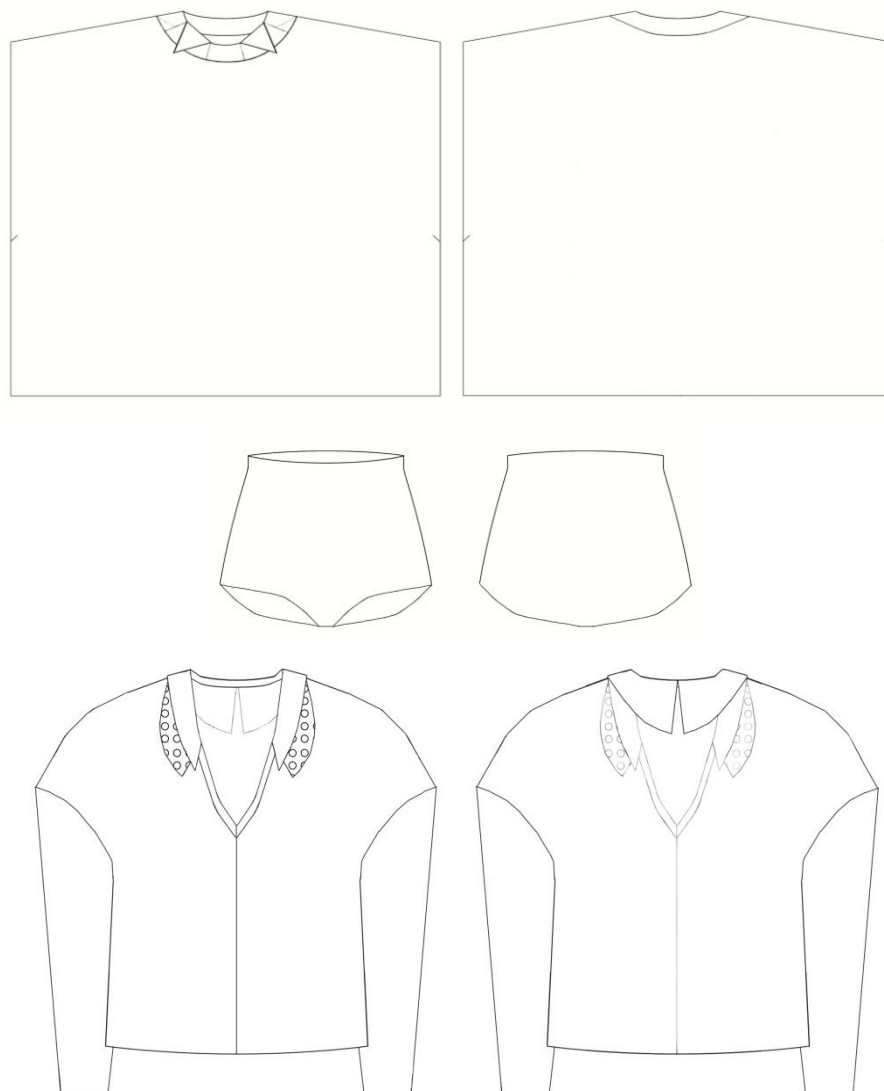
Model číslo dva se skládá ze svetru s límečkem, transparentní halenkou s límečkem a spodními kalhotkami.

Svetr byl ušit na overlokovém stroji a průramkové kraje začištěny elastickým proužkem. Ten byl pak došit ručně.

Transparentní halenka je vypracována na jednojehlovém stroji. Švy jsou ploché všechny začištěné ručně. Dolní kraje jsou zaruličkované. Límeček v průkrčníku začišťuje v ruce přišitý saténový šikmý proužek.

Kalhotky jsou celé vypracované na overlokovém stroji.

Model je doplněn jednoduchým bílým usňovým páskem.



Obr. 26. Technické nákresy PD a ZD

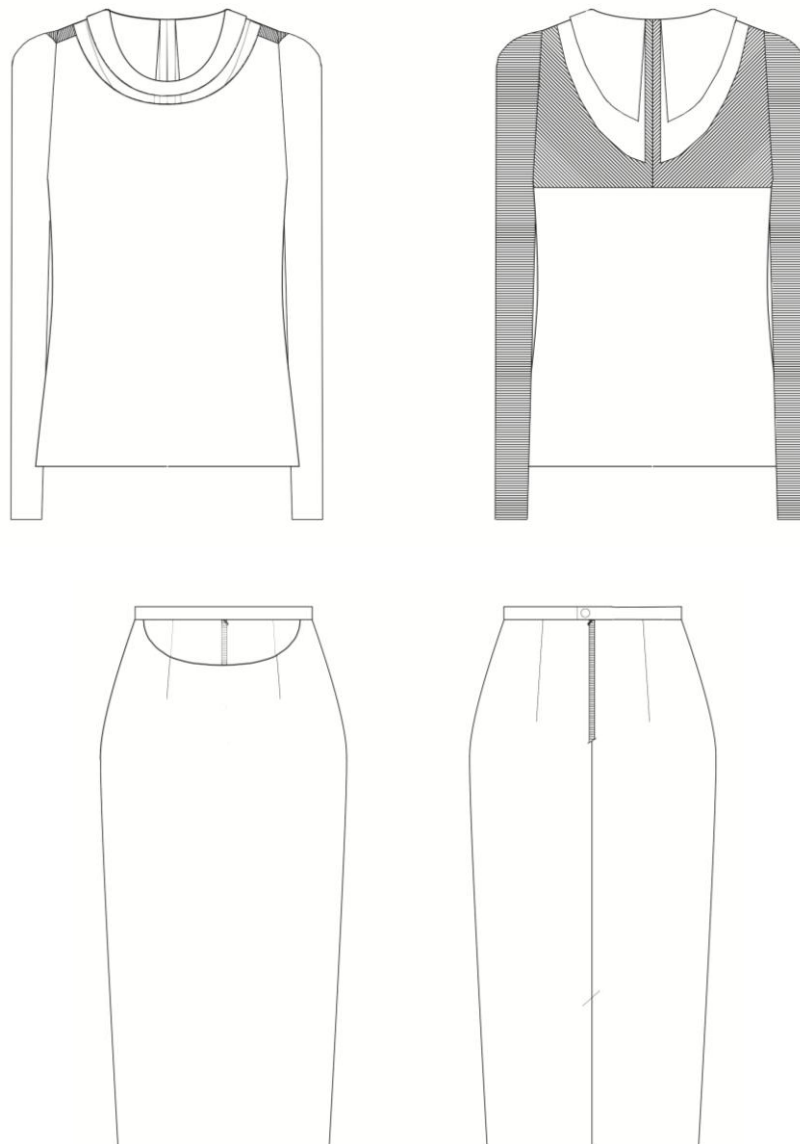


### 6.2.3 Model 3 + technický náčrt

Třetí model je složen z úpletového trička a denimové sukně.

Top je celý vypracované na overloku. V průkrčníku je ozdobeno obráceným límečkem. Zadní díl je ozdoben pruhovaným sedlem a ručně vypodšit. Rukávy jsou rozděleny švem na černý a pruhovaný díl. Dolní kraje jsou založeny v ruce.

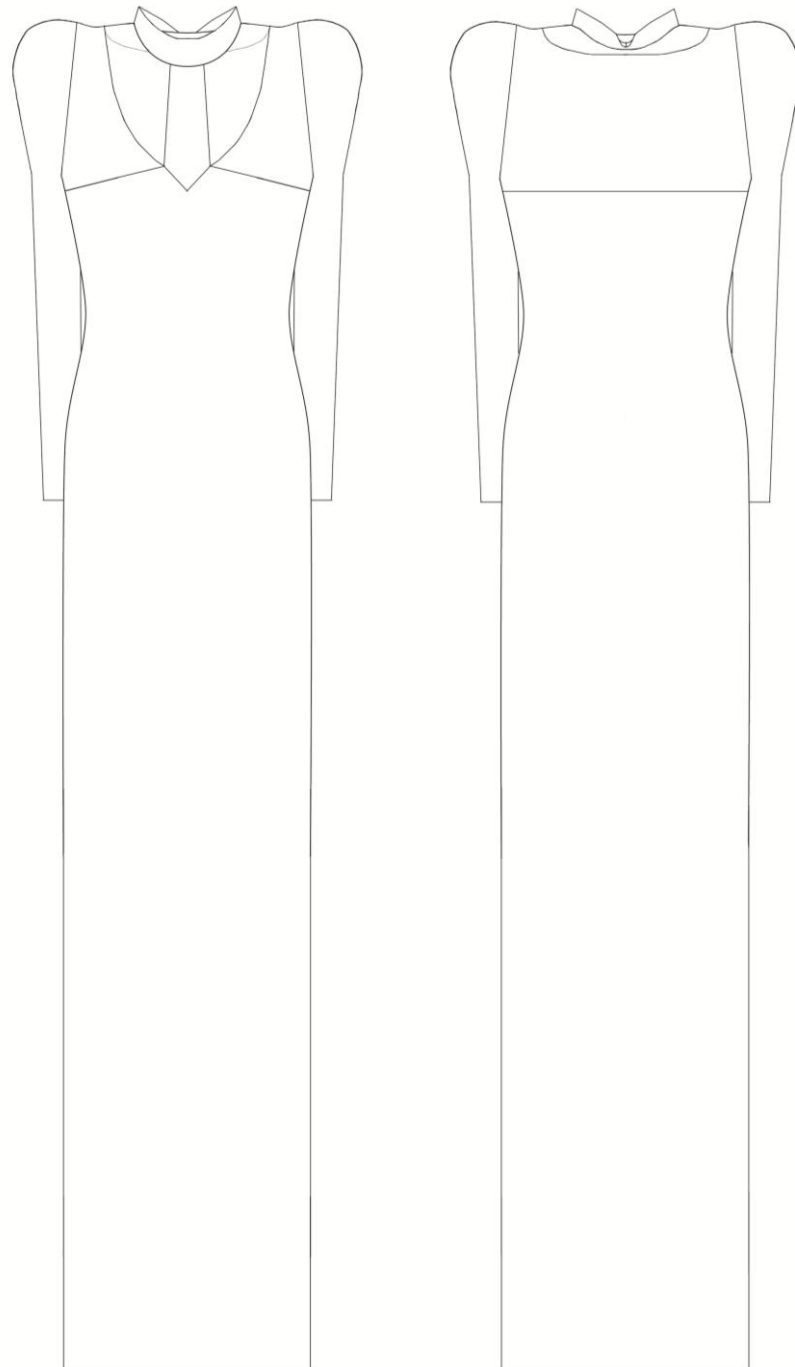
Sukně je zapracovaná do pasového límce. Na PD je průsvitné sedlo, v rubu začištěno saténovým šikmým proužkem ručně přišitým. V bočních švech jsou vypracované kapsy, začištěné saténovým šikmým proužkem. Na ZD je všito kovové zdrhovadlo a ponechaný rozparek, ten je spolu s dolním krajem začištěn ručně skrytým stehem.



Obr. 27. Technické nákresy PD a ZD

#### 6.2.4 Model 4 + technický nákres

Úpletové šaty jsou celé vypracované na overloku, pouze ve špicích průsvitného límečku je použit jednojehlový stroj. Sedlo v PD i ZD a rukávy jsou podšité. Podšívka v PD a ZD je přišita ručně. V ramenech jsou umístěny zesílené, raglánové, kulaté vycpávky. V průkrčníku je všit stojáček, částečně na overloku a částečně v ruce. Dolní kraj je začištěn v ruce.

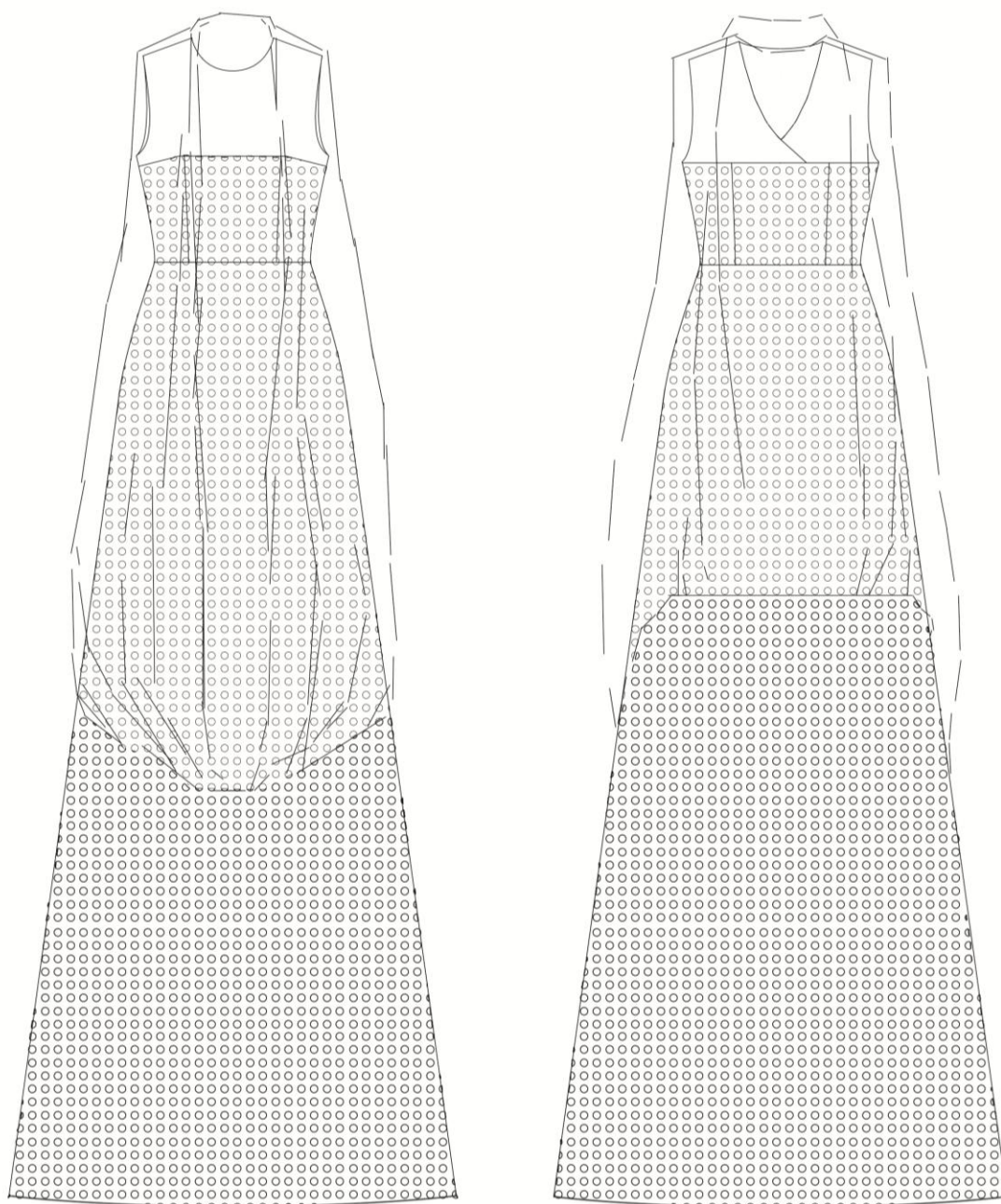


Obr. 28. Technický nákres PD a ZD

### 6.2.5 Model 5 + technický nákres

Hedvábné šaty jsou vypracovány na jednojehlovém stroji.

Průsvitná část je zpracována do plochých švů začištěných v ruce. Dolní kraj je zaruličkovaný a otvory na paže jsou strojově předšité a ručně začištěné. Puntíkovany živůtek a sukně jsou zpracované francouzskými švy. V levém boku je zapínání na skryté zdrhovadlo. Černé sedýlko je předšité, dvojité. Dolní kraj puntíkované sukně je zaruličkovaný.



Obr. 29. Technický nákres PD a ZD

### 6.2.6 Model 6 + technický nákres

Šestý model se skládá z kabátu, šatů a spodních kalhotek.

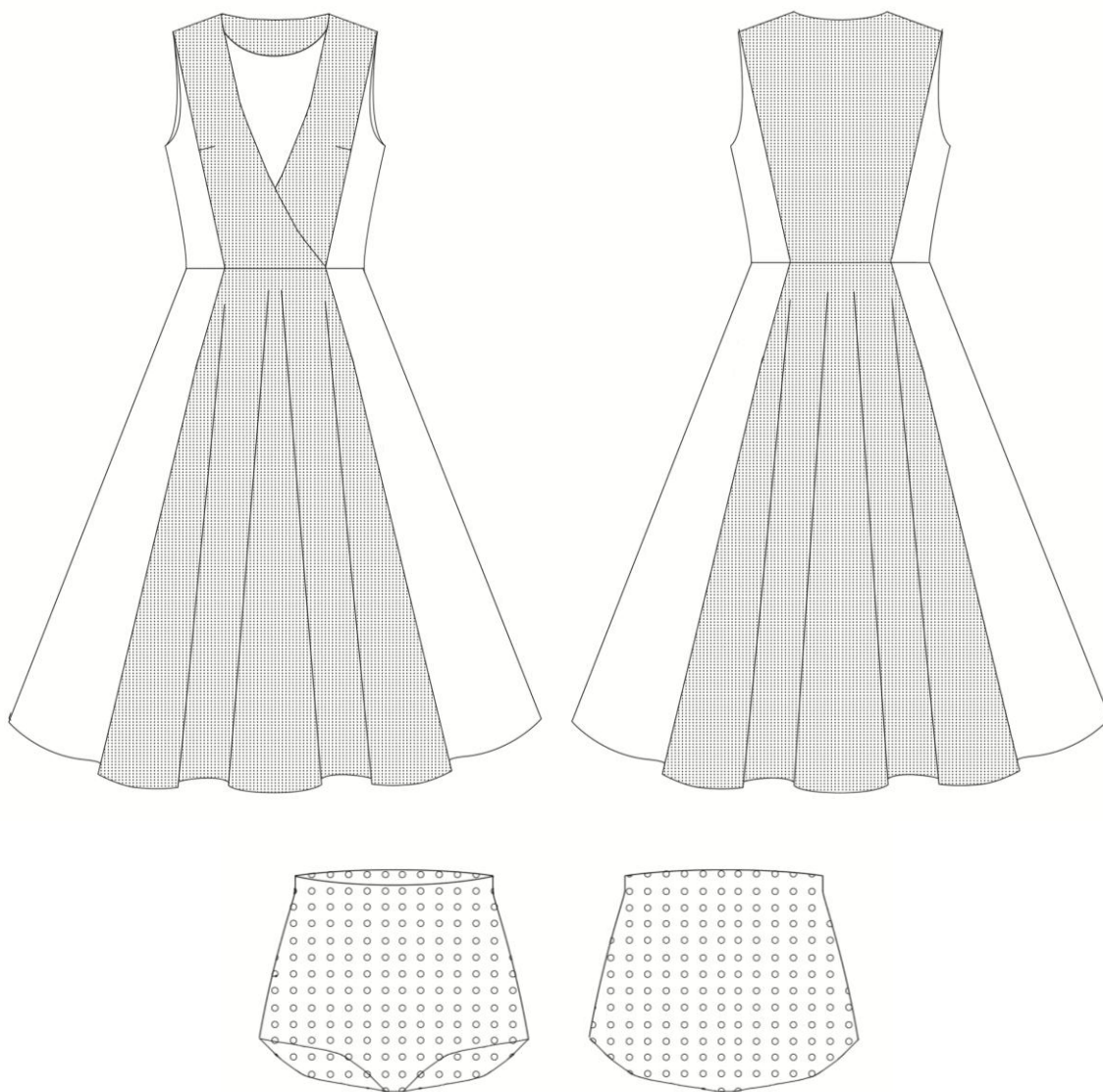
Kabát je ze dvou materiálů, z průsvitného organtýnu a vlny. Kabát je podšitý především ručně, v průkrčníku, v dolním kraji a v mezním švu vlny a hedvábí. V bočních švech jsou vypracované kapsy. Kabát má šálový límec, na ZD vybíhá do límcových špicí, které korespondují s průsvitným límcem. Poutko na zavěšení je kovové ozdobené ručně vyšitými dírkami, ze kterých vystupuje. Stejně jako u modelu č. 1.

Šaty jsou z hedvábí a polyamidového žoržetu. Hedvábí je v pase zpracované do plochých švů začištěných v ruce. Průramky a dolní kraje jsou zaruličkované. Neprůsvitné díly jsou podšité, v mezních švech ručně a v předních a dolních krajích strojově. Šaty jsou zavínovací. Zapínají se v pase na dva potažené knoflíky a dírkky, které jsou umístěné ve švu.

Kalhotky jsou celé vypracované na overlokovém stroji.



Obr. 30. Technický nákres PD a ZD



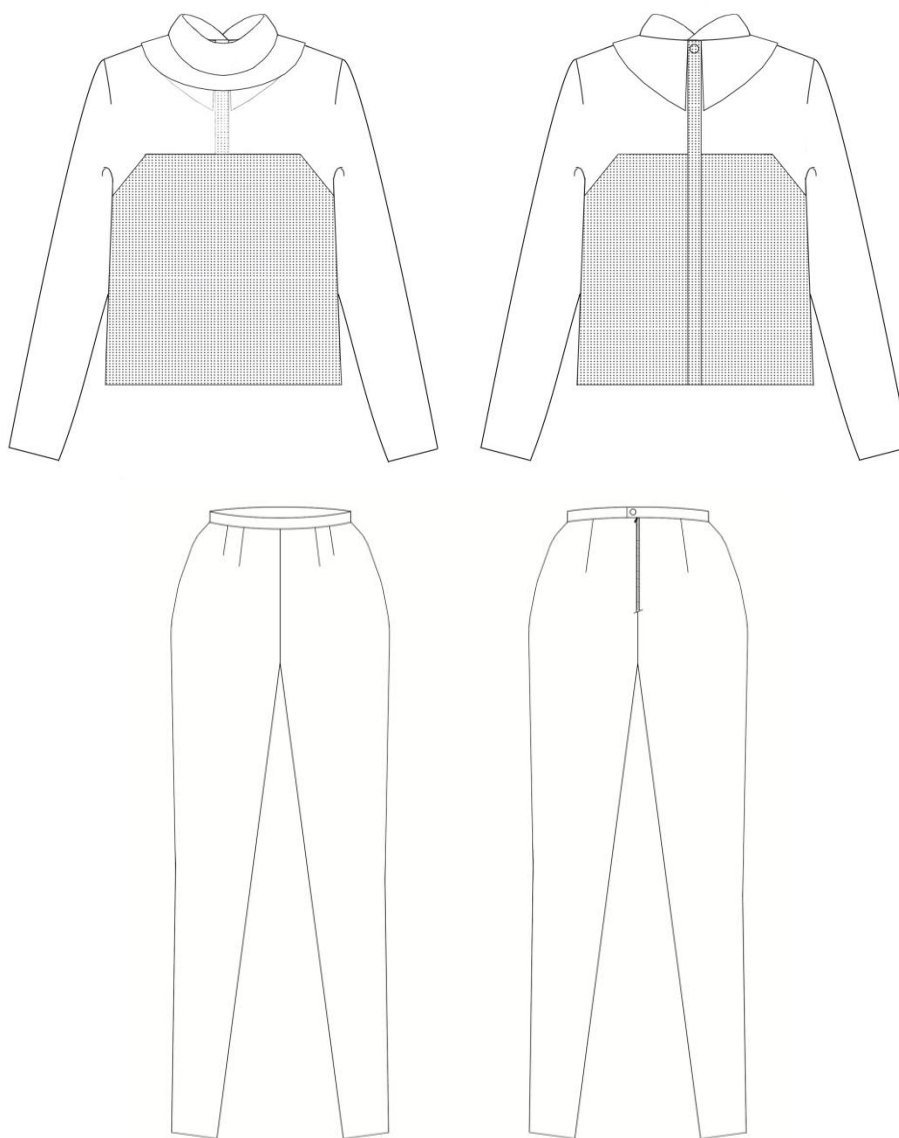
*Obr. 31. Technické nákresy PD a ZD modelu 6*

### 6.2.7 Model 7 + technický nákres

Model číslo sedm se skládá z halenky a kalhot.

Halenka je z hedvábného a polyamidového materiálu. Má otočený ležatý límec a stojáček. Na ZD je vypracovaná léga se zapínáním na patentky a ozdobným potaženým knoflíkem. Rukávy jsou kimonové. Výběr je složený do záhybku v náramnici. Švy jsou ploché začištěné v ruce, dolní kraje jsou zaruličkované.

Denimové kalhoty jsou zapraveny do pasového límce. Výběry na PD jsou formou do čtyř záhybů, na ZD jsou odsíté. V bocích jsou vypracované kapsy, začištěné saténovým šikmým proužkem. Ve středu ZD je všité kovové zdrhovadlo. Dolní kraje jsou zahnuty a přišity v ruce.



Obr. 32. Technické nákresy PD a ZD



### 6.2.8 Model 8 + technický nákres

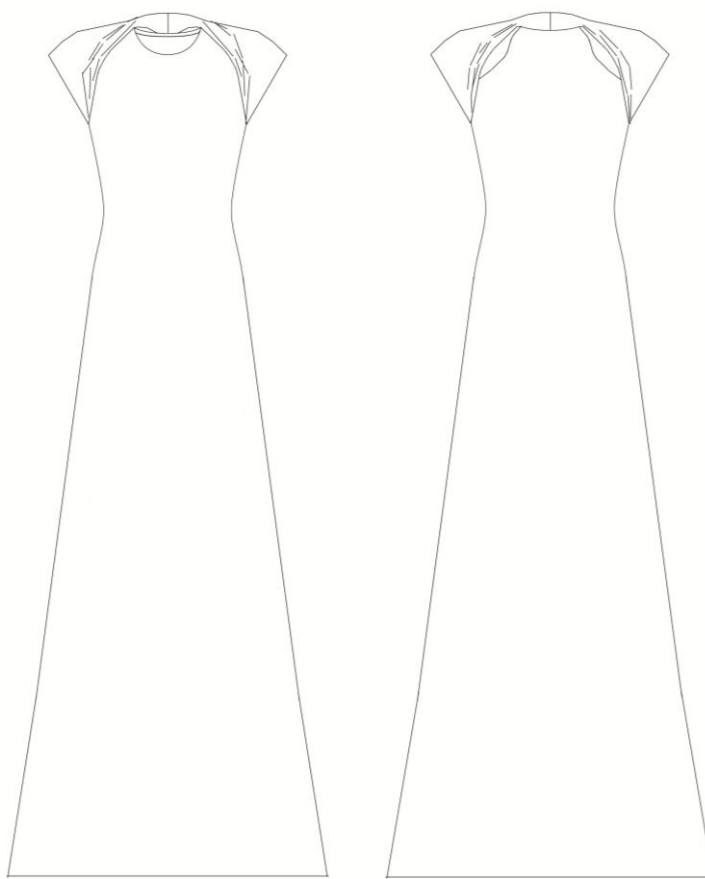
Poslední outfit se skládá z průsvitného hevábného kabátu a úpletových šatů. Kabát je kimonového střihu. V PD s delší délkou než na ZD. Výběry jsou na ZD odšité a v PD zpracovány do záhybu v náramenici. Všechny švy jsou ploché, začištěné ručně. Všechny kraje jsou zaruličkované. V průkrčníku je všit vlněný ležatý límec a stojáček.

Úpletové šaty jsou jednoduchého A střihu, vypracované na overloku. Límec je součástí částečně aranžovaných krátkých rukávů. Ty podporují vycpávky potažené pruhovaným úpletem. Dolní kraj a dolní kraje rukávů jsou zahnuty a přišity v ruce. Průkrčník a volné kraje rukávů a límce na ZD a PD jsou ponechány surové.

Model je doplněn jednoduchým bílým usňovým páskem.



Obr. 33. Technický nákres PD a ZD



*Obr. 34. Technický nákres PD a ZD modelu 8*



### **III. PROJEKTOVÁ ČÁST**

## 7 SKICI



*Obr. 35. Model 1 a model 4*



*Obr. 36. Model 6 a model 7*



*Obr. 37. Model 2 a model 5*





Obr. 38. Model 8 a model 3

## 8 FOTOGRAFICKÁ DOKUMENTACE



Obr. 39.





Obr. 40.





Obr. 41.





Obr. 42.





Obr. 43.





Obr. 44.





Obr. 45.





Obr. 46.





Obr. 47.

## ZÁVĚR

Inspiraci minulosti jsem si nevybrala pro jeho trendovost. Hledala jsem význam módy, odívání a šití pro mě osobně. Chtěla jsem znovu objevit ztracenou radost. Ale když jsem se nad tím zamýšlela déle, není to právě ono? Smysl veškerého návratu retra a vintage? Hledáme klid, radost a hodnoty.

V práci jsem se v rámci návratů zaměřila na ruční šití. Je ho zařazeno poměrně hodně. Avšak kvůli velké časové náročnosti ne tolik, kolik bych chtěla. Svým způsobem, mě donutilo zdlouhavé ruční šití, k určité pokoře. Bolí vás ruce a stejně musíte pokračovat dál. Když si pak člověk uvědomí, že naše babičky takřka jiné šití neznaly, lze jen s pokorou sklopit hlavu.

Při psaní práce jsem si také položila otázky: V čem spočívalo oděvní odvětví ve dvou odlišných obdobích? Co si lze z takového to rodinného základu vzít pro svou vlastní práci a jak s tím naložit? Na první jsem si odpověděla vypracováním teoretické části. 40. léta byla o osobním přístupu, o radosti ze zprostředkování módy. Tyto roky dýchají jakousi surovostí tehdejší reality a romantikou, kterou v nich vidím. 80. léta na svém počátku byla určitým způsobem klidná. Bohužel však ve svém dostatku a hojnosti, přísná a přiškrcená vůči nezávislým projevům módy. Neoficiálně však bujela kreativita domácích švadlen, vyučených i nevyučенých. Šít tehdy uměla snad každá žena. Což se dnes už, díky přesycenému trhu s módou, pomalu vytrácí.

Druhou otázku jsem chtěla zodpovědět vytvořenou kolekcí. Jsem ovlivňována pečlivými švadlenami s odlišným přístupem k módě. Nejdříve a nejvíce jsem byla zasažena matčinými časopisy. Od toho pramení má podvědomá stylizace všech oděvů do 80. let. V průběhu studií se přidaly rady obou krejčovských, jak šít. Tudiž jsem v přirozeném pracovním vývoji použila vizualitu více do let 80. a vypracováním zase převážně do let 40.

Vznikla tak jednoduchá nositelná kolekce. Jednotlivé kusy jsem koncipovala tak, aby se dali snadno zařadit do běžného šatníku. Je to kolekce nostalgická a křehká. Moderní punc jsem chtěla dodat kvalitními materiály a „laškovnou“ hrou s průsvitými. I ze zdánlivě nepěkných věcí a situací, můžeme vytvořit něco nového. Něco co nám dá nový náhled na věc a hodnotu.

## SEZNAM POUŽITÉ LITERATURY

### Knihy:

- [1] BARTLETT, Djurdja. *FashionEast: the spectre that haunted socialism*. Cambridge: MIT Press, 2010, ISBN 978-0-262-02650-5.
- [2] BRÁZDOVÁ, Blanka a Anna KRATOCHVÍLOVÁ. *Pracovní vyučování: specifická příprava dívek v 8. ročníku ZŠ*. Vyd. 1. Praha: Státní pedagogické nakladatelství n.p., 1983, 14-227-83.
- [3] DYTRTOVÁ, Jiřina, POKORNÁ, Jiřina a PLOCKOVÁ, Milada. *Krejčovská abeceda: všechny základní úkony krejčovské práce, poučení o všech pomůckách krejčovského řemesla, podrobný návod, jak zhotoviti všechny části ženských a dětských oděvů všech druhů, jak zacházeti se stříhy, jak zkoušeti a jak žehliti: dokonalá krejčovská příručka pro hospodyně, odborné školy, jakož i pro krejčí a švadleny z povolání*. Praha: Svoboda-Světový tisk-oddělení Stříhová služba, [1948]. Praktická edice časopisu Naše žena; sv. 3.
- [4] [EDITOR, Julia Schonlau]. *Retro fashion = Mode rétro = Retro Mode = Retro mode*. Antwerp, Belgium: BooQs. ISBN 978-946-0650-550.
- [5] HANZLÍKOVÁ, Alena. *Oblékám se sama*. Vyd. 2. Praha: Práce, vydavatelství a nakladatelství ROH, 1980, 24-113-80.
- [6] HLAVÁČKOVÁ, Konstantina. *Česká móda 1940-1970: Zrcadlo doby*. Vyd. 1. Praha: Olympia a.s., 2000, ISBN 80-7033-017-1.
- [7] JAROŠOVÁ, Helena a Ludmila KYBALOVÁ. *Současná česká móda: Contemporary Czech fashion*. Vyd. 1. Praha: Allcore, 2002, ISBN 80-903-1510-0.
- [8] KRŮTOVÁ, Božena. A KOL. *Technologie oděvů a prádla: pro 1. a 2. ročník SPŠ oděvní. 2., nezměněné*. Praha: SNTL, 1982. ISBN 04-806-82.
- [9] KYBALOVÁ, Ludmila. *Od "zlatých dvacátých" po Diora*. Vyd. 1. Praha: NLN, Nakladatelství Lidové noviny, 2009, ISBN 978-80-7106-142-7.
- [10] MACKENZIE, Mairi. *...ismy: Jak chápat módu*. V Praze: Slovart, 2010, ISBN 978-80-7391-399-1.
- [11] MÁCHALOVÁ, Jana. *Módou posedlí*. Břeclav: Moraviapress, 2002, ISBN 80-861-8147-2.



- [12] MAREK, František. *Cesty ke střihačskému umění*. 3. vyd. Praha: F. Strnadel a spol., 1946.
- [13] *Móda: z dějin odívání 18., 19. a 20. století: sbírka Kyoto Costume Institute*. Vyd. 1. Praha: Slovart, 2003, ISBN 3-8228-2624-3.
- [14] SKARLANTOVÁ, Jana a Jaroslava ZÁRECKÁ. *Základy oděvního výtvarnictví: pro I. - III. ročník středních průmyslových škol oděvních*. Vyd. 2. Praha: Státní pedagogické nakladatelství n.p., 1980, 14-200-80.
- [15] SLÁDKOVÁ, Klára. *Česká módní ilustrace dvacátých až čtyřicátých let 20. století*. Brno 2010. Bakalářská práce. Masarykova univerzita v Brně, Filozofická fakulta, Seminář dějin umění.
- [16] TRÍŠKA, Josef. *Nauka o látkách oděvních*. 1. vyd. Praha: Státní nakladatelství, 1946.
- [17] UHALOVÁ, Eva a kol. *Pražské módní salony/Prague Fashion Houses: 1900-1948*. Praha: Uměleckoprůmyslové museum, 2011, ISBN 978-80-7101-107-1.
- [18] VONDRÁKOVÁ-TICHÁ, M., ed. *Šijeme, přešíváme, zašíváme: praktická příručka pro hospodyně a domácí švadleny*. 3. vyd. V Praze: Č.A.T., Českomoravské akciové tiskařské a vydavatelské podniky, 1943. Zlaté knihy našeho domova.

#### **Přednášky:**

- [19] LAPŠANSKÁ, Dana. *Módne vynálezy. Prednášky z histórie módy 20. storočia*. UTB Zlín. 2012/13.

#### **Webové stránky:**

- [20] Národní knihovna České republiky: Katalogy a databáze. [online]. [cit. 2013-04-06]. Dostupné z: [http://aleph.nkp.cz/F/?func=file&file\\_name=find-b&local\\_base=nkcp](http://aleph.nkp.cz/F/?func=file&file_name=find-b&local_base=nkcp)
- [21] *Socikstyle blog: ČESKOSLOVENSKÉ ODEVY PREDÁVANÉ V ČSSR 1980-1983* [online]. 2010, 22. ledna 2012 [cit. 2013-02-05]. Dostupné z: <http://socikstyle.blogspot.cz/2012/01/ceskoslovenske-odevy-predavane-v-cssr.html>

[22] Wwww.texsite.info. [online]. [cit. 2013-04-07]. Dostupné z: <http://www.texsite.info/>

### TV pořady:

[23] *Retro*, Mladá móda, TV, ČT24, 31. prosince 2009. Dostupné z: <http://www.ceskatelevize.cz/porady/10176269182-retro/209411000360002/video/>

[24] *Retro*, Žena a móda, TV, ČT24, 5. července 2012. Dostupné z: <http://www.ceskatelevize.cz/porady/10176269182-retro/211411000360028/video/>

### Periodika:

[25] *Odívání: Jaro 1983*. Praha: TEPS MH, 1982. ISSN 47007.

[26] *Žena + móda*. Praha: MONA, 1983, 35., č. 5.

### Zdroje obrázků:

[27] Obr. 1. Dostupné z:

[http://www.metmuseum.org/toah/images/h2/h2\\_C.I.48.13a,b.jpg](http://www.metmuseum.org/toah/images/h2/h2_C.I.48.13a,b.jpg)

[http://www.metmuseum.org/toah/images/h2/h2\\_C.I.58.34.30\\_C.I.69.40.jpg](http://www.metmuseum.org/toah/images/h2/h2_C.I.58.34.30_C.I.69.40.jpg)

[28] Obr. 2.

HLAVÁČKOVÁ, Konstantina. *Česká móda 1940-1970: Zrcadlo doby*. Vyd. 1. Praha: Olympia a.s., 2000, ISBN 80-7033-017-1. s. 28

Dostupné z: [http://farm3.staticflickr.com/2064/3540218366\\_ed9b6cc1b6\\_s.jpg](http://farm3.staticflickr.com/2064/3540218366_ed9b6cc1b6_s.jpg)

[29] Obr. 3. Dostupné z:

[http://benigngirl.files.wordpress.com/2008/11/yuppie\\_inside2.jpg](http://benigngirl.files.wordpress.com/2008/11/yuppie_inside2.jpg)

[30] Obr. 4. Dostupné z:

<http://www.made-in-italy.com/files/imagecache/lg/pictures/italian-fashion/designers-and-brands/armani/giorgio-armani-1980-womenswear.jpg>

[31] Obr. 5.

HLAVÁČKOVÁ, Konstantina. *Česká móda 1940-1970: Zrcadlo doby*. Vyd. 1. Praha: Olympia a.s., 2000, ISBN 80-7033-017-1. s. 22

[32] Obr. 6.

HLAVÁČKOVÁ, Konstantina. *Česká móda 1940-1970: Zrcadlo doby*. Vyd. 1. Praha: Olympia a.s., 2000, ISBN 80-7033-017-1. s. 28

Dostupné z:

<http://img.fdb.cz/galerie/4/49df1dfc78ebcd9683b54b0366b85745.jpg>

- [33] Obr. 7. *Žena + móda*. Praha: MONA, 1983, 35., č. 5.
- [34] Obr. 8. *Odívání: Jaro 1983*. Praha: TEPS MH, 1982. ISSN 47007.
- [35] Obr. 9. Dostupné z:  
<http://www.bkovarikova.cz/texty/zajimavosti/z-historie-zenskeho-casopisu-vlasta.htm>
- [36] Obr. 10. Dostupné z:  
[http://antikvariat.obchodsvitavy.cz/product.php.?id\\_product=28457](http://antikvariat.obchodsvitavy.cz/product.php.?id_product=28457)
- [37] Obr. 11. Dostupné z:  
<http://archiv.aukro.cz/mono-modni-noviny-casopis-cca-r-1947-1--i2832738526>
- [38] Obr. 12. Dostupné z:  
<http://antikvariat.obchodsvitavy.cz/img/p/28447-31063-large.jpg>  
*Žena + móda*. Praha: MONA, 1983.
- [39] Obr. 13. *Odívání: Jaro 1983*. Praha: TEPS MH, 1982. ISSN 47007.
- [40] Obr. 14. VONDRÁKOVÁ-TICHÁ, M., ed. *Šijeme, přešíváme, zašíváme: praktická příručka pro hospodyně a domácí švadleny*. 3. vyd. V Praze: Č.A.T., Českomoravské akciové tiskařské a vydavatelské podniky, 1943. Zlaté knihy našeho domova. s. 93
- [41] Obr. 15. KRŮTOVÁ, Božena. A KOL. *Technologie oděvů a prádla: pro 1. a 2. ročník SPŠ oděvní*. 2., nezměněné. Praha: SNTL, 1982. ISBN 04-806-82. s. 45
- [42] Obr. 18. VONDRÁKOVÁ-TICHÁ, M., ed. *Šijeme, přešíváme, zašíváme: praktická příručka pro hospodyně a domácí švadleny*. 3. vyd. V Praze: Č.A.T., Českomoravské akciové tiskařské a vydavatelské podniky, 1943. Zlaté knihy našeho domova. s. 92
- [43] Obr. 19. BRÁZDOVÁ, Blanka a Anna KRATOCHVÍLOVÁ. *Pracovní vyučování: specifická příprava dívek v 8. ročníku ZŠ*. Vyd. 1. Praha: Státní pedagogické nakladatelství n.p., 1983, 14-227-83. s. 42

**SEZNAM POUŽITÝCH SYMBOLŮ A ZKRATEK**

ad.	a další
apod.	a podobně
atd.	a tak dál
ba	bavlna
č.	číslo
DK	dolní kraj
hl.	hlavně
např.	například
n. p.	národní podnik
obr.	obrázek
PAD	polyamid
PD	přední díl
PES	polyester
ph	hedvábí
r.	rok
s.	strana
sv.	svazek
sv. v.	světová válka
tzv.	takzvaně
viz.	odkaz na jinou stránku
vl	vlna
vs.	verzus
vyd.	vydání
ZD	zadní díl

## SEZNAM OBRÁZKŮ

Obr. 1. Christian Dior kolekce jaro/léto 1947.....	12
Obr. 2. Silueta Jacquea Fatha, ilustrace Rene Gruau 1947 vs. Kresba z časopisu MO-NO 1947.....	13
Obr. 3. Yuppies .....	14
Obr. 4. Kolekce Giorgia Armaniho 1980 .....	15
Obr. 5. Manželka prezidenta Beneše na přehlídce 1946 .....	18
Obr. 6. Modely pro rok 1947 - časopis MO-NO a fotografie z českého filmu Poslední mohykán 1947.....	21
Obr. 7. Modely z časopisu Žena + móda 1983 .....	22
Obr. 8. Návrhy oděvů z časopisu Odívání, na jaro 1983.....	24
Obr. 9. Titulek prvního vydání časopisu Vlasta z roku 1947.....	25
Obr. 10. Titulek časopisu Naše žena a svět kolem ní, z roku 1948.....	26
Obr. 11. Logo MO-NO (módní noviny) z roku 1947 .....	27
Obr. 12. Titulek Žena + móda - 1. ročník prosinec r. 1949 a z r. 1983 .....	28
Obr. 13. Fotografie z časopisu Odívání 1983 .....	29
Obr. 14. Zkouška rukávu.....	32
Obr. 15. Ukázka plánu podlaží .....	34
Obr. 16. Fotografie z let 1945 – 1946, soukromý archiv, Božena Štégrová v učení. ....	38
Obr. 17. Fotografie z roku 1988, soukromý archiv, rodina v oděvech šitých doma. ....	44
Obr. 18. Pokládání stříhu u přešíváných oděvů .....	47
Obr. 19. Všívání zdrhovadla .....	49
Obr. 20. Inspirační koláže .....	50
Obr. 21. Brože, prsten a náhrdelníky.....	52
Obr. 22. Vzorky materiálů + useň na pásy .....	56
Obr. 23. Technický nákres PD a ZD.....	57
Obr. 24. Technický nákres PD a ZD modell .....	58
Obr. 25. Detail – knoflíkové díry a závěsné poutko.....	58
Obr. 26. Technické nákresy PD a ZD .....	59
Obr. 27. Technické nákresy PD a ZD .....	60
Obr. 28. Technický nákres PD a ZD.....	61
Obr. 29. Technický nákres PD a ZD.....	62
Obr. 30. Technický nákres PD a ZD.....	63

---

<i>Obr. 31. Technické nákresy PD a ZD modelu 6 .....</i>	<i>64</i>
<i>Obr. 32. Technické nákresy PD a ZD .....</i>	<i>65</i>
<i>Obr. 33. Technický nákres PD a ZD.....</i>	<i>66</i>
<i>Obr. 34. Technický nákres PD a ZD modelu 8 .....</i>	<i>67</i>
<i>Obr. 35. Model 1 a model 4 .....</i>	<i>69</i>
<i>Obr. 36. Model 6 a model 7 .....</i>	<i>70</i>
<i>Obr. 37. Model 2 a model 5 .....</i>	<i>71</i>
<i>Obr. 38. Model 8 a model 3 .....</i>	<i>72</i>
<i>Obr. 39.....</i>	<i>73</i>
<i>Obr. 40.....</i>	<i>74</i>
<i>Obr. 41.....</i>	<i>75</i>
<i>Obr. 42.....</i>	<i>76</i>
<i>Obr. 43.....</i>	<i>77</i>
<i>Obr. 44.....</i>	<i>78</i>
<i>Obr. 45.....</i>	<i>79</i>
<i>Obr. 46.....</i>	<i>80</i>
<i>Obr. 47.....</i>	<i>81</i>
<i>Obr. 48. Průběh .....</i>	<i>90</i>
<i>Obr. 49. Průběh .....</i>	<i>90</i>
<i>Obr. 50. Průběh .....</i>	<i>91</i>
<i>Obr. 51. Před posledními změnami .....</i>	<i>91</i>

## PŘÍLOHA P I: VÝVOJ



Obr. 48. Průběh



Obr. 49. Průběh



*Obr. 50. Průběh*



*Obr. 51. Před posledními změnami*