

# Čajový domek

BcA. Petr Horák

---

Diplomová práce  
2014



Univerzita Tomáše Bati ve Zlíně  
Fakulta multimediálních komunikací

---

## ZADÁNÍ DIPLOMOVÉ PRÁCE

(PROJEKTU, UMĚLECKÉHO DÍLA, UMĚLECKÉHO VÝKONU)

Jméno a příjmení: **BcA. Petr Horák**  
Osobní číslo: **K12513**  
Studijní program: **N8206 Výtvarná umění**  
Studijní obor: **Multimedia a design - Prostorová tvorba**  
Forma studia: **prezenční**

Téma práce: **Čajový domek**

### Zásady pro vypracování:

#### Zásady pro vypracování:

##### • Teoretická část

A) Rozbor zadaného prostorového úkolu a vymezení jeho problematičnosti: analýza místa, mapové podklady, původní stav, fotodokumentace, zaměření, vyhodnocení jedinečnosti podmínek a vztahů v prostoru. Rozsah textu min.10 stran A4 + mapové a obrazové přílohy.

B) Známé příklady stejných nebo podobných řešení a osobní vyhodnocení pozitiv a negativ pro vlastní inspiraci a užití - min. 3 příklady užití.

Rozsah textu min. 10 stran A4 + obrazové přílohy.

C) Historiografie daného problému s odkazy na zdroje použitých informací ( autor / dílo )

Rozsah textu min. 10 stran A4 + obrazové přílohy.

D) Osobní stanovisko - koncept návrhu ( funkce vs. forma vs. účel vs. marketing, PR )

Rozsah textu min. 4 stran A4 + obrazové přílohy ( ideálně kresby )

E) Průvodní zpráva k návrhu praktické části popisující zvolená funkční, konstrukční, technická, materiálová a barevná řešení, doporučené výrobní postupy a případné zhotovitele ( min. 3 možnosti )

Rozsah textu min. 10 stran A4 + obrazové přílohy

Forma odevzdání - teoretická část:

- min. 44 normostran A4 textu + obrazové přílohy ve vazbě ve standartu UTB

- Praktická část

A) Návrh veřejného prostoru

B) Návrh detailu užívaného ve veřejném prostoru ( zpracování návrhu ve výrobním, detailním technickém, konstrukčním a barevném řešení v měřítku 1:1 )

C) Požadované konzultace s externími odborníky ( min. 3 x )

Forma odevzdání - praktická část:

A - Rozsah odpovídající architektonické studii, výkresová dokumentace v měřítku 1:50 a větší, kresebné návrhy, technické a konstrukční řešení, koncept barevnosti a osvětlení, prokázání proveditelnosti potvrzením možných zhotovitelů ( min. 2 odborná stanoviska )

- 2 x A3 paré, vazba ve standartu UTB s přílohou digitální kopie paré, minimálně 2 ks

plakáty B1 ( 100 x 70 cm ) pro účely prezentaci díla a tedy s maximálním PR efekt

- Model navrženého řešení 1:50 a větší ( upřesnění podle typu zadání )

B - Výkresová část v potřebném rozsahu pro vysvětlení navrženého řešení, libovolný formát ne menší než A3, fotodokumentace

-Model v měřítku 1:1 včetně barveného řešení resp. odpovídající povrchové úpravy

Na samostatném nosiči CD -ROM odevzdejte v minimálním počtu 10 ks obrazovou dokumentaci praktické části závěrečné práce pro využití v publikacích FMK.

Formát pro bitmapové podklady ? JPG, barevný prostor RGB, rozlišení 300dpi, 250mm delší strana. Formáty pro vektory: AI, EPS, PDF. Loga a texty v křivkách.

V samostatném textovém souboru uveďte jméno a příjmení, login do Portálu UTB, obor ( ateliér ), typ práce, přesný název práce v češtině a v angličtině, rok obhajoby, osobní email, osobní web, telefon. Přiložte svou osobní fotografii v tiskovém rozlišení.

Rozsah diplomové práce:

Rozsah příloh:

Forma zpracování diplomové práce: **tištěná/umělecké dílo**

Seznam odborné literatury:

1. GAVENTA, Sarah. *New Public Spaces*. Londýn: Octopus Publishing Group, 2006. ISBN 184533-134-6.

2. GEHL, Jan, GEMZOE, Lars. *Nové městské prostory*. Brno: Era, 2002. ISBN 87-7407-233-1.

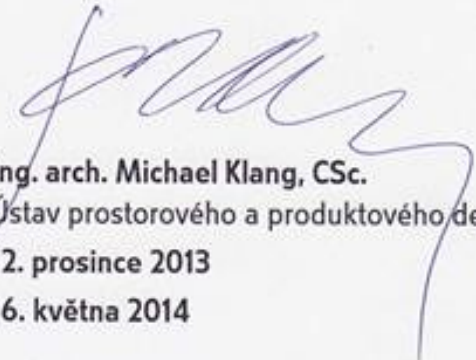
3. LOU, Michel. *Light: The Shape of Space: Designing with Space and Light*. New York: Wiley, 1996. ISBN 0471286184.

4. MORAN, Nick. *Světelný design: Pro divadlo, koncerty, výstavy a živé akce*. Praha: Institut umění – Divadelní ústav ve spolupráci s Institutem světelného designu, 2010. ISBN 978-80-7008-246-1.

5. NEUFERT, Ernst. *Navrhování staveb, 2. české vydání*, Praha: Consult invest, 2000. ISBN 80-191486-6-6.

6. ŠILHÁNKOVÁ, Vladimíra. *Veřejné prostory v územně plánovacím procesu*. Brno: VUT Fakulta architektury, 2003. ISBN 80-214-2505-9.

Vedoucí diplomové práce:

  
Ing. arch. Michael Klang, CSc.

Ústav prostorového a produktového designu

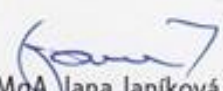
Datum zadání diplomové práce:

12. prosince 2013

Termín odevzdání diplomové práce:

16. května 2014

Ve Zlíně dne 12. prosince 2013

  
doc. MgrA. Jana Janíková, ArtD.

děkanka



Ing. arch. Michael Klang, CSc.


ředitel ústavu

## PROHLÁŠENÍ AUTORA BAKALÁŘSKÉ/DIPLOMOVÉ PRÁCE

Beru na vědomí, že

- odevzdáním bakalářské/diplomové práce souhlasím se zveřejněním své práce podle zákona č. 111/1998 Sb. o vysokých školách a o změně a doplnění dalších zákonů (zákon o vysokých školách), ve znění pozdějších právních předpisů, bez ohledu na výsledek obhajoby <sup>1)</sup>;
- beru na vědomí, že bakalářská/diplomová práce bude uložena v elektronické podobě v univerzitním informačním systému a bude dostupná k nahlédnutí;
- na moji bakalářskou/diplomovou práci se plně vztahuje zákon č. 121/2000 Sb. o právu autorském, o právech souvisejících s právem autorským a o změně některých zákonů (autorský zákon) ve znění pozdějších právních předpisů, zejm. § 35 odst. 3 <sup>2)</sup>;
- podle § 60 <sup>3)</sup> odst. 1 autorského zákona má UTB ve Zlíně právo na uzavření licenční smlouvy o užití školního díla v rozsahu § 12 odst. 4 autorského zákona;
- podle § 60 <sup>3)</sup> odst. 2 a 3 mohu užit své dílo – bakalářskou/diplomovou práci - nebo poskytnout licenci k jejímu využití jen s předchozím písemným souhlasem Univerzity Tomáše Bati ve Zlíně, která je oprávněna v takovém případě ode mne požadovat přiměřený příspěvek na úhradu nákladů, které byly Univerzitou Tomáše Bati ve Zlíně na vytvoření díla vynaloženy (až do jejich skutečné výše);
- pokud bylo k vypracování bakalářské/diplomové práce využito softwaru poskytnutého Univerzitou Tomáše Bati ve Zlíně nebo jinými subjekty pouze ke studijním a výzkumným účelům (tj. k nekomerčnímu využití), nelze výsledky bakalářské/diplomové práce využít ke komerčním účelům.

Ve Zlíně .....31. 3. 2014.....

PETR HORÁK,   
.....  
Jméno, příjmení, podpis

1) zákon č. 111/1998 Sb. o vysokých školách a o změně a doplnění dalších zákonů (zákon o vysokých školách), ve znění pozdějších právních předpisů, § 47b Zveřejňování závěrečných prací:

(1) Vysoká škola nevydělčně zveřejňuje disertační, diplomové, bakalářské a rigorózní práce, u kterých proběhla obhajoba, včetně posudků oponentů a výsledku obhajoby prostřednictvím databáze kvalifikačních prací, kterou spravuje. Způsob zveřejnění stanoví vnitřní předpis vysoké školy.

(2) Disertační, diplomové, bakalářské a rigorózní práce odevzdané uchazečem k obhajobě musí být též nejméně pět pracovních dnů před konáním obhajoby zveřejněny k nahlížení veřejnosti v místě určeném vnitřním předpisem vysoké školy nebo není-li tak určeno, v místě pracoviště vysoké školy, kde se má konat obhajoba práce. Každý si může ze zveřejněné práce pořizovat na své náklady výpisy, opisy nebo rozmnoženiny.

(3) Platí, že odevzdáním práce autor souhlasí se zveřejněním své práce podle tohoto zákona, bez ohledu na výsledek obhajoby.

2) zákon č. 121/2000 Sb. o právu autorském, o právech souvisejících s právem autorským a o změně některých zákonů (autorský zákon) ve znění pozdějších právních předpisů, § 35 odst. 3:

(3) Do práva autorského také nezasahuje škola nebo školské či vzdělávací zařízení, užije-li nikoli za účelem přímého nebo nepřímého hospodářského nebo obchodního prospěchu k výuce nebo k vlastní potřebě dílo vytvořené žákem nebo studentem ke splnění školních nebo studijních povinností vyplývajících z jeho právního vztahu ke škole nebo školskému či vzdělávacího zařízení (školní dílo).

3) zákon č. 121/2000 Sb. o právu autorském, o právech souvisejících s právem autorským a o změně některých zákonů (autorský zákon) ve znění pozdějších právních předpisů, § 60 Školní dílo:

(1) Škola nebo školské či vzdělávací zařízení mají za obvyklých podmínek právo na uzavření licenční smlouvy o užití školního díla (§ 35 odst. 3). Odpirá-li autor takového díla udělit svolení bez vážného důvodu, mohou se tyto osoby domáhat nahrazení chybějícího projevu jeho vůle u soudu. Ustanovení § 35 odst. 3 zůstává nedotčeno.

(2) Není-li sjednáno jinak, může autor školního díla své dílo užit či poskytnout jinému licenci, není-li to v rozporu s oprávněnými zájmy školy nebo školského či vzdělávacího zařízení.

(3) Škola nebo školské či vzdělávací zařízení jsou oprávněny požadovat, aby jim autor školního díla z výdělku jim dosaženého v souvislosti s užitím díla či poskytnutím licence podle odstavce 2 přiměřeně přispěl na úhradu nákladů, které na vytvoření díla vynaložily, a to podle okolností až do jejich skutečné výše; přitom se přihlídně k výši výdělku dosaženého školou nebo školským či vzdělávacím zařízením z užití školního díla podle odstavce 1.

## **ABSTRAKT**

Tématem této diplomové práce je problematika spojená se zahradní architekturou a typologickou stavbou čajového domu.

V první části, která zahrnuje čistě teoretickou rovinu, jsou popsána všechna témata potřebná pro vlastní návrh. Mezi uvedené informace patří např. stručná historie čaje, čajového obřadu nebo zahradní architektury. Dále obsahuje celkový rozbor řešeného místa a vztahů na něm fungujících.

V praktické části se zabývám všemi komplexními vrstvami, které by měl kvalitní návrh obsahovat. Od počátečních návrhů a neustálého hledání pro a proti postupně vyvozují závěry, pro které hledám uplatnění v samotném návrhu. Hlavní částí této kapitoly je výsledné konstrukční, barevné a materiálové řešení.

Výsledkem práce má být projekt respektující několik rovin. V první řadě jde o minimální prostor pro setkávání, relaxaci a užitek. Neméně důležitým aspektem je však splynutí se samotným místem návrhu a jeho nenásilné propojení s ním.

Klíčová slova:

(čajový dům, architektura, zahrada, vyhlídka, řešení, minimální prostor)

## **ABSTRACT**

The topic of this thesis is related to landscape architecture and typological structure of the tea house.

In the first part, which involves a purely theoretical level, describes all the topics required for custom design. Among the information include a brief history of tea, tea ceremony or garden architecture. It also contains an overall analysis of the solved location and relationships in it functioning.

In the practical part I deal with all the complex layers that should contain quality design. The main part of this chapter is the final design, color and material solutions.

The result of the project work is to be respectful several levels. Firstly, in terms of minimum space for meetings, relaxation and utility. An equally important aspect is merging with the very point of the design and its ease of connection with him.

Keywords:

(tea house, architecture, garden, view, resolution, minimum space)

## **Poděkování**

*„Pokud se zamyslím nad výsledkem své práce, je velká spousta lidí, která ho více nebo méně ovlivnila. V první řadě bych proto chtěl poděkovat pánům Ing. arch. Michaelu Klanguovi a Ing. Davidu Janouškovi. Jako odborníci mi s celým procesem navrhování pomohli asi nejvíce a bez jejich cenných rad by se tento projekt neubíral touto cestou. Další a o nic menší díky patří mým rodičům, kteří mne po celou dobu studia podporovali a pomohli mi nalézt to, co mne baví. V závěru bych chtěl poděkovat i své přítelkyni, která se mnou měla velkou trpělivost a vedle její ochoty pomoci mne také motivovala.“*

Prohlašuji, že odevzdaná verze bakalářské/diplomové práce a verze elektronická nahraná do IS/STAG jsou totožné.



# OBSAH

<b>ÚVOD</b> .....	<b>11</b>
<b>I</b> <b>TEORETICKÁ ČÁST</b> .....	<b>12</b>
<b>1</b> <b>ROZBOR ŘEŠENÉHO MÍSTA</b> .....	<b>13</b>
1.1    SPECIFIKACE STAVEBNÍHO MÍSTA A PARCELY .....	13
<b>2</b> <b>KULTURA ČAJOVÝCH DOMŮ</b> .....	<b>19</b>
2.1    INSPIRATIVNÍ PROJEKTY ČAJOVÝCH DOMŮ .....	20
2.1.1    Tradiční Japonské čajové domy .....	20
2.1.1.1    Takasugian – Too Tall Tea House .....	20
2.1.2    Čajové domy u nás a ve světě .....	1
2.1.2.1    Čajový dům Muštelka .....	22
2.1.2.2    Čajový dům v zahradě .....	23
2.1.2.3    Černý čajový dům.....	24
<b>3</b> <b>HISTORIE ČAJOVÉHO OBŘADU</b> .....	<b>26</b>
3.1    ČAJ .....	26
3.2    ČAJOVÝ OBŘAD.....	26
3.2.1.1    Murata Šukó .....	28
3.2.1.2    Také no Džóó .....	28
3.2.1.3    Sen no Rikjú .....	28
3.3    ZAHRADA JAKO PROSTOR PRO ČAJOVÝ DŮM .....	29
3.3.1    Období Nara a Heian .....	30
3.3.2    Období Muromači .....	30
3.3.3    Období Kamakura .....	30
<b>4</b> <b>OSOBNÍ STANOVISKO (KONCEPT)</b> .....	<b>31</b>
<b>II</b> <b>PRAKTICKÁ ČÁST</b> .....	<b>34</b>
<b>5</b> <b>CESTA K VLASTNÍMU ČAJOVÉMU DOMU</b> .....	<b>35</b>
5.1    STĚHOVÁNÍ DO RODINNÉHO DOMU .....	35
5.2    STUDIE MÍSTA A ČAJOVÉHO DOMU .....	36
5.3    INSPIRACE EXISTUJÍCÍMI PROJEKTY .....	38
5.4    PRVNÍ POKUSY .....	38
5.4.1    Kompozice objektů.....	42
5.4.2    Materiály .....	43
5.4.3    Propojení objektů.....	44
<b>6</b> <b>PRŮVODNÍ ZPRÁVA</b> .....	<b>45</b>
6.1    ZÁKLADNÍ ÚDAJE O STAVBĚ.....	45
6.1.1    Účel objektu .....	45
6.1.2    Identifikační údaje stavby .....	45
6.1.3    Základní údaje stavby .....	46
6.2    VÝSLEDKY PROVEDENÝCH PRŮZKUMŮ.....	46
6.2.1    Geologický průzkum a informace o geologických poměrech.....	46
6.2.2    Síť vedoucí přes pozemek.....	46

6.3	STÁVAJÍCÍ OBJEKTY A ZELEŇ NA POZEMKU.....	46
6.4	OKOLNÍ ZÁSTAVBA.....	47
6.5	DODRŽENÍ OBCENÝCH TECHNICKÝCH POŽADAVKŮ NA VÝSTAVBU .....	47
<b>7</b>	<b>KONSTRUKČNÍ A BAREVNOSTNÍ ŘEŠENÍ .....</b>	<b>49</b>
7.1	KONSTRUKČNÍ ŘEŠENÍ.....	49
7.1.1	Ukotvení stavby.....	50
7.1.2	Řešení teras a vyhlídkového mola.....	51
7.1.3	Objekt čajového domu.....	51
7.1.4	Pergola .....	52
7.1.5	Slunolamy .....	53
7.1.6	Objekt sauny a skladu náradí .....	54
7.2	ELEKTRICKÁ PŘÍPOJKA A ROZVOD ELEKTŘINY .....	56
7.2.1	Osvětlení .....	56
7.3	BARVY JAKO SOUČÁST PROSTORU.....	58
7.4	MATERIÁLY .....	60
7.4.1	Dřevo jako stavební materiál .....	60
7.4.1.1	Modřín .....	60
7.4.1.2	Sibiřský modřín.....	61
7.4.2	Sklo jako stavební materiál.....	62
7.4.2.1	Okna.....	64
7.4.3	Kámen jako materiál.....	66
7.4.3.1	Kameny.....	66
<b>8</b>	<b>MOBILIÁŘ .....</b>	<b>68</b>
8.1	ČAJOVÝ DŮM .....	68
8.2	PERGOLA .....	69
8.3	SAUNA.....	69
8.4	SKLAD NÁRADÍ.....	70
8.5	MOLO .....	70
8.6	POUŽITÝ MOBILIÁŘ .....	70
8.6.1	Čajový dům.....	70
8.6.2	Pergola .....	71
8.6.3	Molo.....	72
8.6.4	Drobná dekorace.....	73
<b>9</b>	<b>VEGETACE.....</b>	<b>76</b>
9.1	STÁVAJÍCÍ VEGETACE .....	76
9.2	NAVRHOVANÁ VEGETACE.....	76
9.2.1	Ruj vlasatá.....	77
9.2.2	Zimostráz malolistý .....	77
	<b>ZÁVĚR.....</b>	<b>79</b>
	<b>SEZNAM POUŽITÉ LITERATURY .....</b>	<b>81</b>
	<b>SEZNAM POUŽITÝCH SYMBOLŮ A ZKRATEK.....</b>	<b>82</b>
	<b>SEZNAM OBRÁZKŮ.....</b>	<b>84</b>
	<b>SEZNAM PŘÍLOH .....</b>	<b>86</b>

## ÚVOD

Ke vzniku tématu Čajového domku, jakožto mé diplomové práce, vedly dva důvody. Prvním bylo přestěhování se z panelových stěn bytu do rodinného domu s přilehající zahradou. Diametrálně odlišný způsob života přicházející s rodinným domem mne naučil více vnímat své okolí a přírodu, jako svou součást. Každý člověk potřebuje své útočiště, které však nemusí být doslovnou pevností jeho vlastní osobnosti, ale můžeme ho hledat právě v přírodě, která nám umožní oprostít se od problémů všedního života a vrátit se tak ke kořenům. Proto se naše zahrada stala tím pravým místem, kde se celý příběh mé diplomové práce odehrává.

Druhým a neméně důležitým impulsem byl můj osobní zájem o drobnější architekturu úzce propojenou s matkou přírodou. V tomto ohledu pro mě byly hlavní inspirací Japonské čajové domy, jejich práce s prostorem a harmonie, kterou spolu se zahradou vytváří. Časté rozhovory a horlivé diskuze na toto téma s mým spolužákem Petrem Danešem pak zažehly tu poslední pomyslnou jiskřičku k vytvoření něčeho podobného avšak působením naší zahrady odlišného.

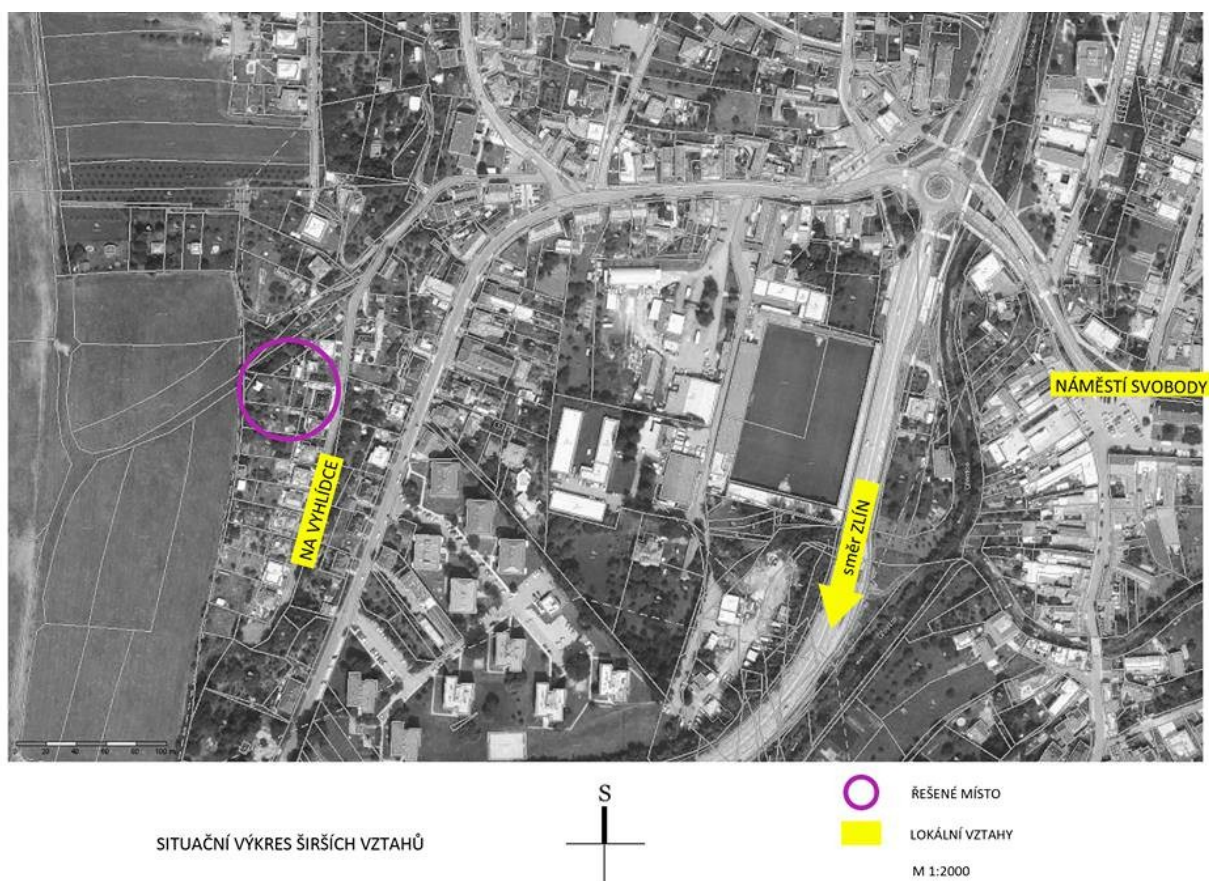
Tak jako pro každou jinou práci je nejdůležitější vědění, i práce na vlastním projektu čajového domku vyžadovala dlouhé a důkladné teoretické studium. Přes studium tradiční Japonské architektury a kultury s čajem spojené, jsem se dostal ke hledání českých zvyků a tradic v architektuře. Po důkladném seznámení se s touto problematikou bylo potřeba znát i samotné místo veškerého dění se všemi detaily, které obsahuje. Všechny tyto informace mi umožnily zamyslet se nad celým problémem s větším nadhledem a zkušenostmi potřebnými pro správnou práci s daným prostorem.

Následující kapitoly mapují všechno, na co jsem s postupem času přicházel. Podávají obraz vzniku spousty nápadů, kroků vpřed i vzad a celkového výsledného pojetí, které spolupůsobením správných i nesprávných myšlenek vzniklo.

## **I. TEORETICKÁ ČÁST**

## 1 ROZBOR ŘEŠENÉHO MÍSTA

Řešené místo se nachází v malém městečku Slušovice. První písemná zmínka o Slušovicích se datuje do roku 1261. Z historie bych zmínil to, že po 2. světové válce došlo k prudkému nárůstu obyvatelstva a rozvoji místního zemědělského družstva, jehož úspěchy mají lidi v paměti dodnes. Status města Slušovice získaly opět v roce 1996. V dnešní době jsou Slušovice až na pár prosperujících firem ospalým městečkem, ve kterém se postupně vytrácí dřívější věhlas a spousta staveb připomínající slavné doby minulé, pomalu chátrá. Toto město leží zhruba 10 km od Zlína směrem na Vizovice a Vsetínsko. Katastrální výměra Slušovic je 7,14 km<sup>2</sup> a počet obyvatel ke dni 11. 3. 2011 je 3 022 obyvatel. Průměrná



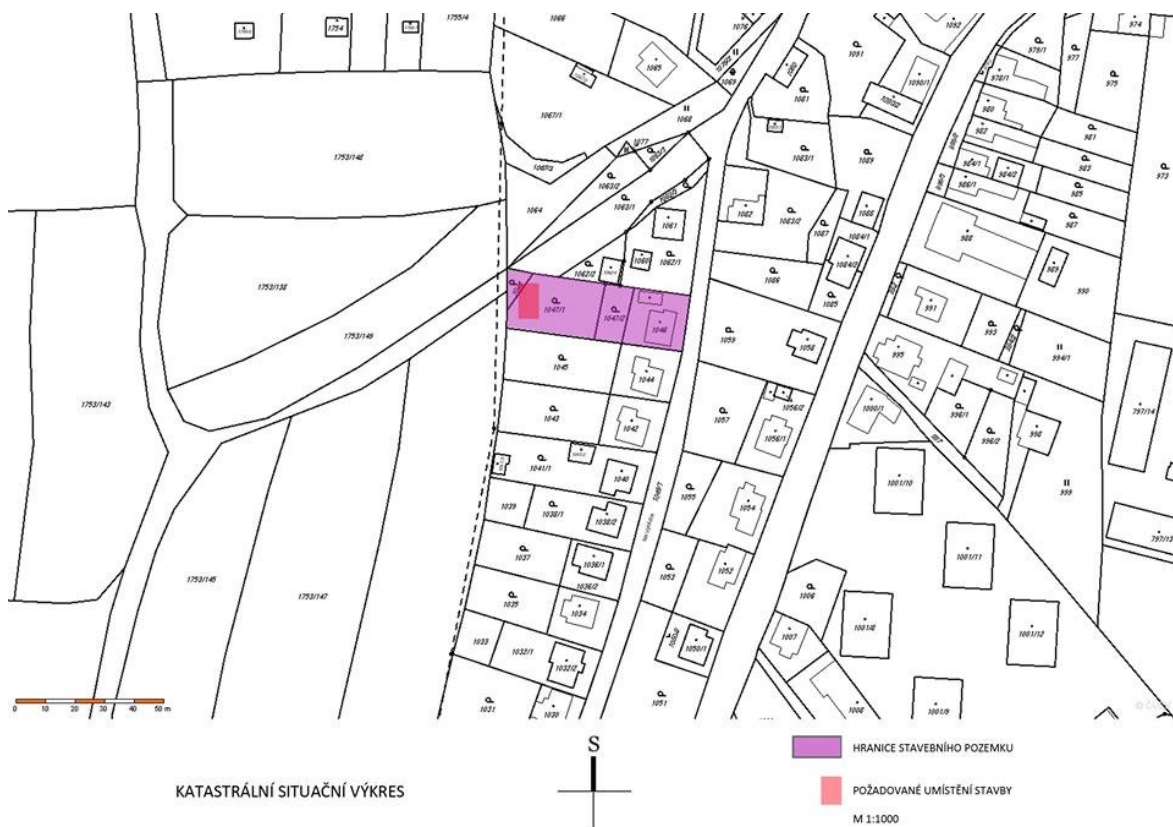
Obrázek 1 – Situační výkres širších vztahů

nadmořská výška je 275 m.

### 1.1 Specifikace stavebního místa a parcely

Konkrétním zadáním prostorového úkolu je klidná ulice Na Vyhlídce, na samotném jihozápadním okraji Slušovic. Po celé délce této ulice vede místní obecní komunikace, zakon-

čená točnou. Již tento fakt upozorňuje na to, že je zde minimální provoz a pohyb lidí. Od komunikace protínající Slušovice je ulice Na Vyhlídce oddělena zhruba 12 metrovým svahem, z toho důvodu je ulice zastavěna obytnou zástavbou jen na pravé straně komunikace. Celá uliční zástavba začala vznikat na konci 50. let 20. století. Shodou okolností byl dům na řešené parcele postaven jako první.



Obrázek 2 – Katastrální situační výkres

Jedná se o částečně podsklepený jednopodlažní dům stojící na svažitém pozemku, mezi zástavbou okolních rodinných domů. Na východní straně pozemku je stávající sjezd ke garáži a také samotný přístup do prvního podlaží po venkovních betonových schodech ze severní strany domu. Celý dům je koncipovaný jako jednoduchý kvádr s valbovou střechou v antracitovém odstínu a čistou bílou fasádou. Na tuto minimalistickou formu byl brán zřetel při návrhu samotného čajového domku. Francouzská okna obývacího pokoje nabízí přístup na navazující terasu a výhled na terasovitou zahradu. Terasa je na jižní straně ukončena sklepem, zapuštěným v terénu a na severní straně betonovými schody a skladem dřeva.

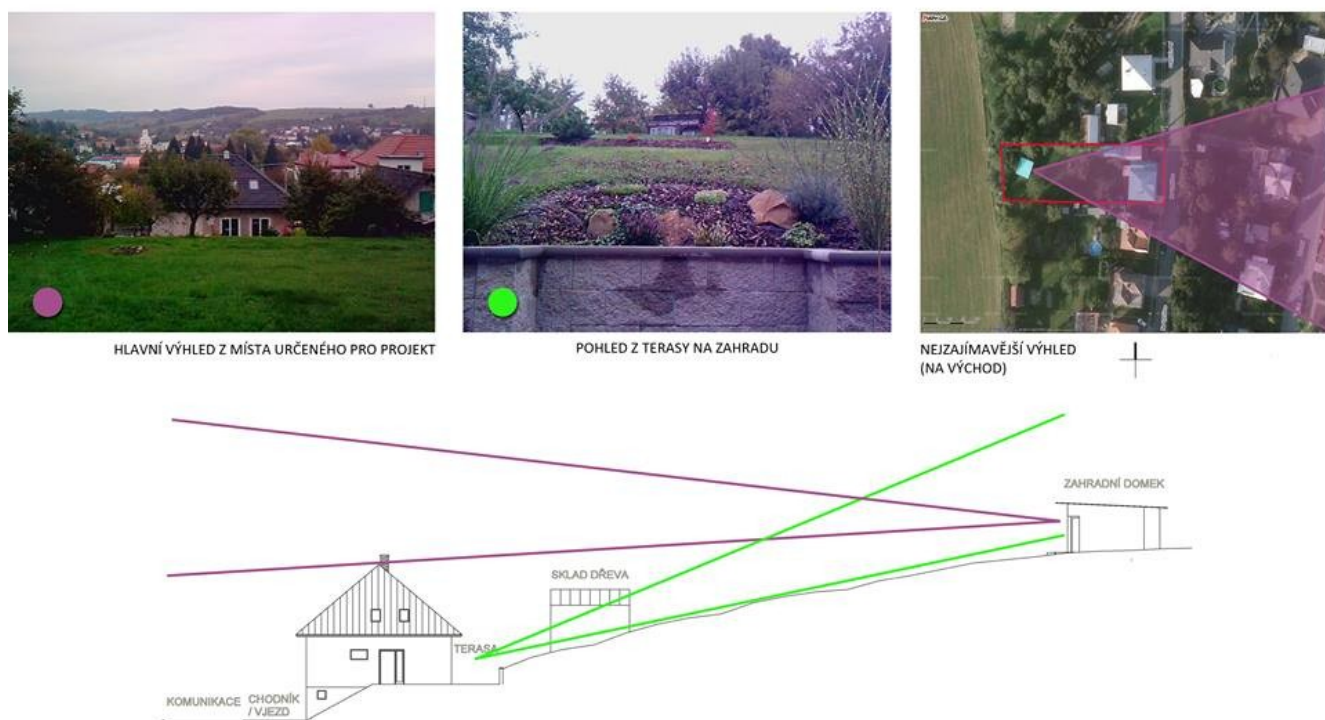


Obrázek 3 – *Fotodokumentace*

Z pohledu od domu na zahradu jsou všechny vstupy situovány na pravém okraji parcely. Ty jsou zprostředkovány v několika úrovních teras původními betonovými schůdky. Celá zahrada narůstá ve třech výrazných terasách, mezi kterými terén vždy pozvolna stoupá. Celkové převýšení od terasy rodinného domu po západní konec parcely činí 9 m. Při levém i pravém okraji parcely je vysazena spousta ovocných stromů a keřů. Stejně pak vegetace přiléhá k západnímu okraji parcely, touto výsadbou je celý pozemek oddělen od sousedních parcel. Ve vnitřním prostoru zahrady pak zaujímá místo několik dalších ovocných stromů a keřů. Celá plocha zahrady je zatravněna. V západním cípu pozemku se nachází stávající zahradní dům, sloužící k pobytu na zahradě a jako sklad sezónního nářadí a dalších věcí. Tento domek je zhruba 40 až 50 let starý a toto stáří stavu domu odpovídá. Zahradní dům je ukotven na betonové základní desce a je postaven jednoduchou trémovou konstrukcí. Celý domek, jak barvou, tak formou nápadně připomíná Jurkovičovu tvorbu. Vstup do zahradního domku je umístěn na severní straně a dispozice je tvořena jedinou místností, která dříve zastupovala více užití. V minulosti zde byla vedena elektrická přípojka, která je již 15 let odpojena. Určitá léta zahradní domek sloužil také k nájmu a fungoval tak jako obytná jednotka. Jak již bylo zmíněno dnešní stav, je již nedostačující, po celém povrchu má stavba sloupaný ochranný nátěr a na některých místech dochází k inten-

živní hnilobě konstrukce a to především ze západní strany. Západní konec parcely je ukončen pletivovým plotem a výsadbou ovocných stromů (především švestkami), za touto hranicí se nachází rozsáhlé zemědělské pastviny, které sezónně slouží pro pastvu ovcí a koní. Vzhledem k minimálnímu využití tohoto domku a dlouholeté absenci údržby dům obydleli škůdci. Proto je nutné celou stavbu rozebrat a na místo původního zahradního domu je navržen projekt Čajový domek.

Z hlediska vyhodnocení podmínek jedinečnosti a vztahů daného prostoru jsou důležité především dva faktory. Jedním je samotná terasovitá forma úpravy zahrady a jejího celkové umístění vzhledem ke světovým stranám. Slunce se za roh rodinného domu vyhoupne v jarních a letních měsících v poledni a celou zahradu zaplavuje slunečními paprsky až do samotného západu slunce. Druhým faktorem je bohatý výhled, který nejvyšší část zahrady umožňuje. Nejlepší výhled je na východní stranu, kde můžeme pozorovat větší část Slušovic s dominantou kostela a od údolí se táhnoucími kopci. Tyto dva vztahy výrazně podporuje fakt, že ulice Na Vyhlídce je opravdu klidnou a tichou ulicí.

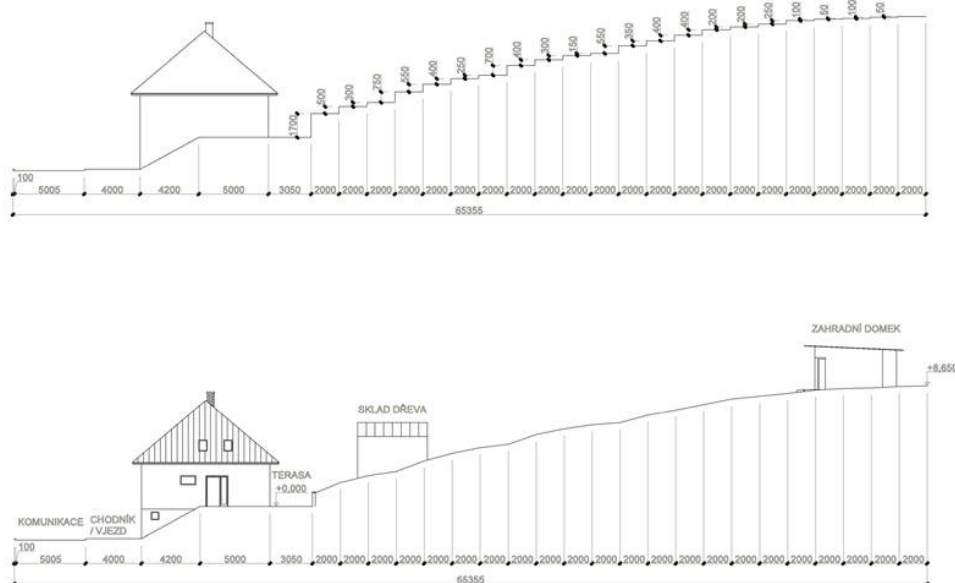


Obrázek 4 – Analýza výhledů

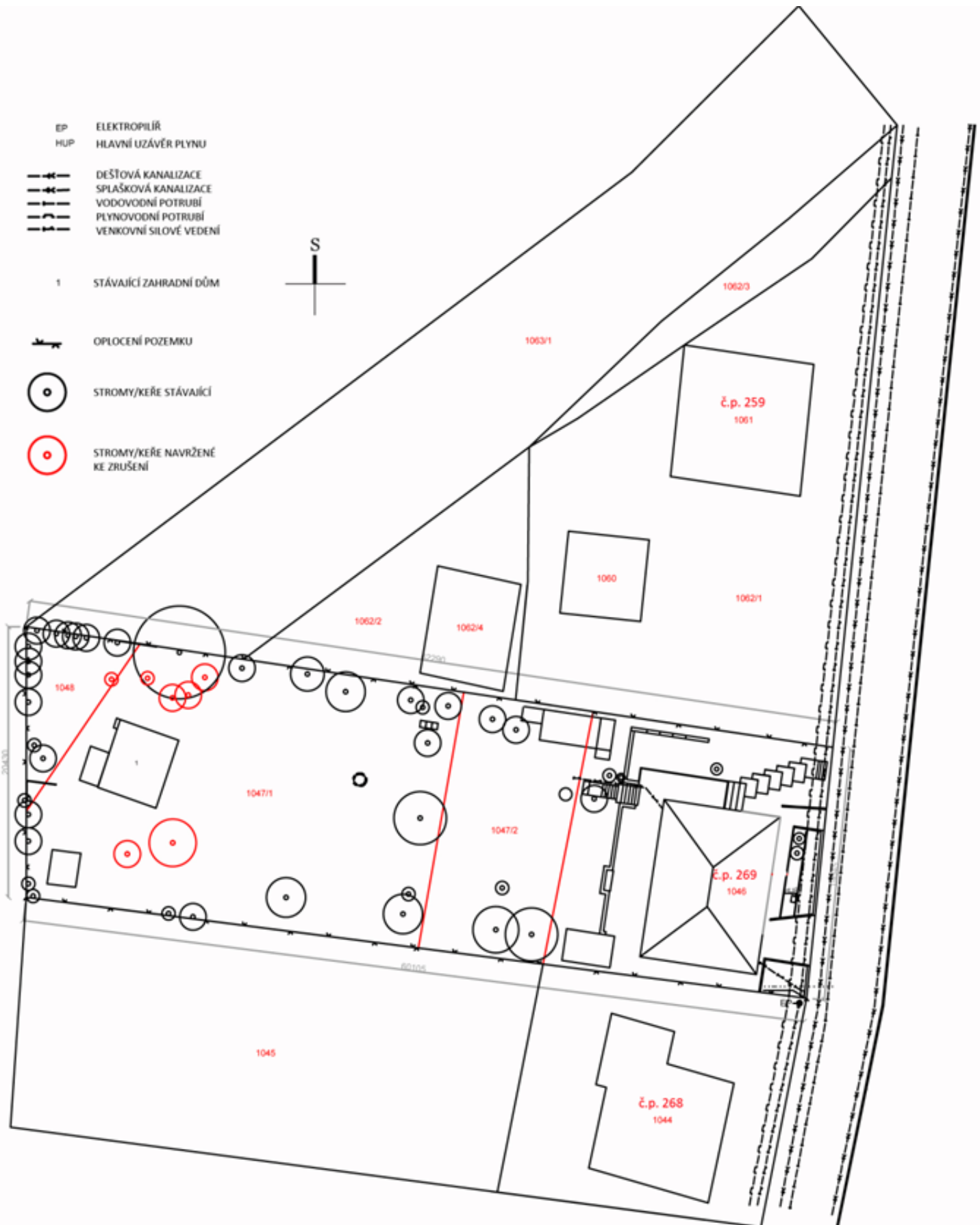




Obrázek 5 – Fotodokumentace zahrady



Obrázek 6 – Podélný řez terénem



Obrázek 7 – Stávající situační schéma

## 2 KULTURA ČAJOVÝCH DOMŮ

Čajový dům, jakožto typologická stavba Japonska, má tradici starou bezmála 500 let. Nejprve vznikaly jako samostatné objekty na lukách v blízkosti obydlí. Největší změnou pak bylo přesunutí těchto malých objektů na soukromé zahrady rodinných domů a s tím související masivnější a častější využití. Místo, na kterém by měl být čajový dům navržen, by již samo mělo



Obrázek 8 – Tradiční čajový dům (T. Schnormeier, W. Keling, 2000)

podtrhovat jeho primární funkci a způsob využití, tedy určité oproštění od shonu běžného života a každodenní reality. Čajový dům by pak měl být přímo spjat s místem, na kterém bude vytvářet symbiózu s přírodou a místo pro odpočinek. Důležitou věcí je, aby návrh čajového domu dopředu počítal s působením vnitřní i vnější atmosféry.

Z dostupných pramenů jsem zjistil, že samotný návrh čajového domu nemá žádné určité hranice a mantinely, které by určitým způsobem vymezovaly výslednou formu, barevnost a další aspekty návrhu. Mistři čajové architektury však uvádí tři podstatné body, které by se měly alespoň v japonských návrzích čajových domů uplatnit. Jedná se o malý vstup, který má jednak symbolizovat uklonění se a s tím související opuštění reálného světa. Na druhou stranu malý vstup opticky až nečekaným způsobem rozšíří vnitřní prostory daného čajového domu. Dalším bodem, na který odkazují japonské tradice je vnitřní ohniště, které slouží k přípravě čaje a vytvoření určité rituální atmosféry. Poslední věcí, která by dle japonských architektů v čajových domcích neměla chybět je Tokonama, tedy posvátné místo pro vystavení uměleckého díla, jenž slouží jako záminka k navázání konverzace.

V dnešní době již čajové domy neslouží pouze k vykonávání čajových rituálů, které už ani v Japonsku nemají tak silné, masové zastoupení jako dříve, ale především jako určitá studie minimalizace prostoru, který může sloužit k setkávání. Vzhledem k degradaci čajové tradice se významní architekti v 70. letech 20. století začali zabývat návrhem čajových

domů především z důvodu zmíněné minimalizace prostoru a z důvodu estetiky v architektuře.

## 2.1 Inspirativní projekty čajových domů

Ačkoliv čajové domy vychází především z čínské a japonské kultury, ve světě se minimálně několik posledních desetiletí stávají velmi atraktivním tématem a výzvou pro spoustu architektů. Největším lákadlem je dle mého to, že čajové domy nejsou zpravidla svazovány zbytečnými formálními zásadami a až na několik pravidel ryze japonských, se jedná o čistě subjektivní a estetickou záležitost. Tento fakt, vyplývající z mé rešerše na téma čajových domů, potvrzuje obrovská spousta rozličných návrhů, které často spojuje pouze jakýsi minimalismus z hlediska použitého prostoru, práce se světlem a často také velmi charakteristické použití přírodních materiálů. Vše ostatní by mělo být podřízeno přáním klientů a každý aspekt čajového domu by měl odpovídat tomu, co má daný člověk rád, které materiály preferuje a v jakém prostředí si nejlépe odpočine.

### 2.1.1 Tradiční Japonské čajové domy

Tradiční japonské čajové domy jsou velmi často subtilní konstrukce, mají výrazné členění fasády a střecha je často složena z více tvarů, které však nejčastěji vychází známými střechami valbové nebo sedlové. Samozřejmě jsou posuvné příčky a papírové stěny, které vytvářejí klidnou hru světla a stínů. Takové čajové domy pak více než úzce souvisí s místem návrhu a budují mezi sebou vztah, který je doplňuje navzájem. Japonské zahrady jakožto místo pro návrh čajového domu vytvářejí určité duchovní prostředí, které má člověku pomoci oprostít se od materiálního světa a docílit duševního klidu. Častými prvky jsou pak především klikaté cestičky, kameny, rostliny, terénní nerovnosti, voda a přes ni vedoucí obloukové můstky. Člověk jdoucí po takto upravené zahradě pak vykonává určitou pout', během které se připraví alespoň v japonském případě na čajový rituál a maximální relaxaci.

#### 2.1.1.1 *Takasugian – Too Tall Tea House*

Prvním příkladem z mé rešerše je tradičními zásadami ovlivněný, ale přitom velmi se vymykající čajový dům. Vzniknul ve svém rodišti, kterým je Japonsko, konkrétně v Naganu, někdejších působišti olympijských her. Jeho autorem je Terunobu Fujimori, který se o ča-

jové rituály a s nimi spojené návrhy čajových domů aktivně zajímá. Zmiňovaný čajový dům nese název Takasugian a tyčí se nad širokými záhony ve výšce sedmi metrů. Fujimori rozhodně není typickým ortodoxním vyznavatelem čajové kultury a tak bere čajový dům jako určité místo pro vychutnání si skvělého nápoje, ale hlavně místo pro obecné uvolnění se. Jedná se tak asi o první čajový dům v celé bohaté historii, který je umístěn na kmeny stromů. Tento motiv vnímám vzhledem k pravidlům pokory a oproštění od reálného světa jako velmi zdařilý a ještě více ho umocňuje vchod, který je umístěn v podlaze domu. Charakteristické je použití materiálů s tradicí, jako je hliněná omítka nebo plátovaná měděná střecha. Jak je pro čajové domy typické, vnitřní atmosféru dokresluje lucerna propouštějící skrz střechu přírodní světlo. Jak neustále opakuji, i tradiční věci a postupy si zaslouží nové přístupy, které je mohou posunout zase o něco dál a v původní myšlence zbavení se reality a vývoje sebepoznání může umístění do výšin nad krajinu vyvolat ty pravé pohnutky, jak takové meditativní cesty dosáhnout. Pokud bych měl hodnotit stránku estetiky, tak tento čajový dům není mým pomyslným šálkem čaje, ale za koncept a jeho poselství jej hodnotím velice kladně.



Obrázek 9 – Too Tall Tea House

### 2.1.2 Čajové domy u nás a ve světě

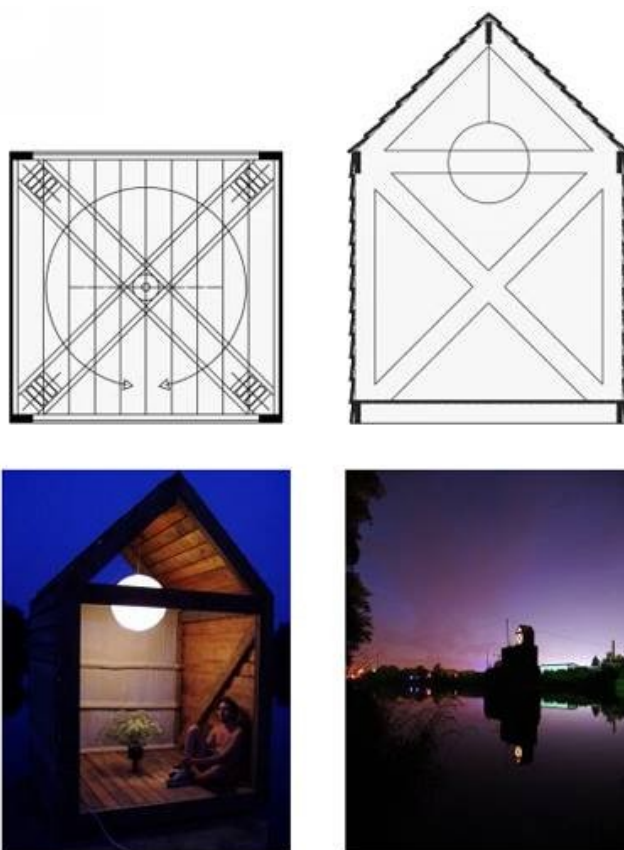
S rozšířením působiště čajových domů do různých koutů světa se však jejich tradiční japonská podoba transformuje a neustále mění. Přizpůsobuje se místu návrhu, nátuře různých národů a také konkrétním lidem, kteří si stavbu takového čajového domu přejí a mají o jeho užívání konkrétní představu. Tyto proměny mají z geografického hlediska hlubokou logiku a určitě je správné pro každé místo, klima na tomto místě, ale i člověka, který zde žije navrhnout originální čajový dům, který bude v neposlední řadě respektovat tradiční architekturu dané země nebo alespoň tradiční materiály a přístup k návrhu. Důležitým bodem je také to, že čajový dům jako typologicky ustálená stavba Japonska a objekt primárně sloužící čajovému obřadu nemusí v každém případě tento aspekt splňovat. Pak můžeme brát jako primární to, že minimalizace prostoru pro setkávání nám zaručí velké zachování

intimnosti a může nám být zcela jedno, zda v takovém objektu určeném pro ryze relaxační účely zrovna pijeme pivo nebo jen tak poleháváme v polštářích a čteme knihu.

Právě to, jak čajové domy pomalu ale jistě ozvláštňují stále více zahrad v mnoha zemích světa, mě zaujalo. Dříve v Česku pojem málo známý dnes inspiruje obyčejné lidi i zkušené architekty k vytvoření esteticky dokonalého zážitku, který ještě posílí nové trendy a postupy v architektuře. Výše zmiňovaná transformace skrz národy pak dává každému čajovému domku osobitý ráz, kterému napomáhá respektování tradic místa, kde by měl stát. Při práci na rešerši jsem byl velmi mile překvapený, kolik takových čajových domů a domků v posledním desetiletí v České republice vzniklo. Navíc spousta z nich i při respektování určitých pravidel Japonska dává architektuře minimálního prostoru a maximálního odpočinku nový a moderní charakter.

### 2.1.2.1 Čajový dům Muštelka

Jedním z čajových domů, který jsem si jako svou inspiraci vybral, je dům s téměř pohádkovým názvem Muštelka od H3T Architekti. Na první pohled až triviální forma, která však vychází z klasického tvaru lidského obydlí. Snad proto, abychom se tam cítili více jako doma a skutečně si odpočinuli. Čtvercový půdorys nabízí sezení po obvodu a jak je tomu u klasických japonských staveb, místo pro ohniště (přípravu čaje) je uprostřed. Objekt respektuje použití přírodních materiálů a konstrukce je dřevěná, především sbíjená. Příjemným nápadem jsou kolečka a ocelový kotevní trn, které umožňují otáčení stavby okolo své vlastní verti-



Obrázek 10 – Čajový dům Muštelka

kální osy. Zde se dostávám k tomu, čím je pro mě tento čajový dům inspirativní a proč ho uvádím ve své rešerši. Celé kouzlo tohoto domu vytváří lokalita a v neposlední řadě konkrétní umístění. Čajový dům je totiž ukotven na betonovém pilíři, který osamoceně postává

v řece. Muštelka nám tak svým otáčením a jedinou výhledovou stranou nabízí unikátní pohledy do krajiny Kralup nad Vltavou. Umístěním do výšiny nad krajinu mi koncepčně připomíná právě čajový dům Takasugian od Terunobu Fujimori. Pokud chceme být přece jen odděleni od kolemjdoucích, můžeme výhledovou stranu zakrýt záclonou a poklidně rozjímat. Samotné umístění Muštelky však samo o sobě vytváří klidné útočiště. V Japonsku tak procházíme zahradou a poté procházíme malým vchodem, k Muštelce však musíme doplavat a posléze vystoupat na umělý ostrov. Vskutku zajímavá očista. Dalším nesporným kladem je to, že je tady pro lidi a tím myslím pro všechny lidi. Pro českého turistu může být krátká procházka nebo celodenní výlet na kole a následné spočinutí v Muštelce opravdu pěkným zážitkem.

### 2.1.2.2 Čajový dům v zahradě

Opravdu velkou inspirací se mi staly čajové domy od A1Architects, kteří se tímto tématem již spoustu let zabývají a mají ve svém portfoliu asi nejvíce čajových domů ze všech studií v České republice. Jejich práci znám už několik let a právě oni byli nejspíše tím důvodem, který dal vyplout na povrch myšlenku na návrh vlastního čajového domu na vlastní zahradě. Vždyť David Maštálka, který je autorem prvního čajového domu od A1Architects, si tento úkol zvolil za svoji diplomovou práci stejně jako já. Proto nejprve uvedu osobní stanovisko právě na jeho čajový dům. Jednoduchý název Čajový dům v zahradě patří velmi estetickému a moderně vzhlízejícímu projektu. Dům je umístěn na menší, ale velmi líbezné zahradě, která je situována na úpatí kopce. Roste na ní několik ovocných stromů a tak se na

jaře zahaluje do spousty barevných květů. Sám David ve svých textech uvádí, že pohled z čajového domu na zahradu nám nabídne úplně jinou perspektivu. Vnitřní prostor půdorysně kopíruje kruh, který se ve vstupní části rozšiřuje jakýmsi závětrím do



Obrázek 11 – Čajový dům v zahradě

oválného tvaru. Prostor je zaklenut průsvitnou klenbou z laminátu polepeného papírem, která velmi působivě napomáhá vnitřní atmosféře a černý bez v zahradě může nad střechou vytvářet zajímavou stínohru. Z japonských tradic je zde užito centrálního ohniště a malého vchodu. Jedna strana je výhledem do zahrady a ty další jsou pokryty hliněnou omítkou. Jako podlaha slouží jutová rohož. Dřevěná dubová konstrukce respektuje tradiční použití přírodních materiálů a dosedá na kameny z blízkého rybníka. Celkově je Čajový dům v zahradě zdařilou kombinací japonské tradice a nového přístupu k architektuře čajových domů. Celý projekt je pro mě inspirativní především z důvodu totožného osobního užití a umístění na vlastní zahradě. Krom toho je příjemným estetickým zážitkem a vkusnou dominantou svého působiště.

### *2.1.2.3 Černý čajový dům*

Druhým mnou zmíněným čajovým domem od A1Architects je Černý čajový dům. Tentokrát v severních Čechách David Maštálka společně s Lenkou Křemenovou vtiskli divoké zahradě novou tvář a zútulnili ji útočištěm ve formě čajového domu. Rozlehlá a na naše poměry netypicky kultivovaná zahrada nabídla opravdu výjimečné místo pro objekt sloužící k relaxaci a sebe obnově. Na jedné straně je ohraničena borovým lesem a hlavní výhledy čajového domu směřují na jezírko. Dům tak pracuje s atmosférou výhledů, ale na druhou stranu vytváří působivou vnitřní atmosféru pomocí tubusového světlíku. Čajový dům se podle nálady uživatelů otevírá a uzavírá před okolním světem a tato variabilnost je další studnicí inspirace na cestě za vlastním návrhem. Geometrie podhledu vychází z použití



Obrázek 12 – Černý čajový dům



sisalových provázků. Ohniště nacházíme opět uprostřed místnosti, kde dává největší smysl a je určitým symbolem, který obklopí pozvaní lidé a nechají se unášet vlastními myšlenkami nebo přátelským hovorem. Ústředním motivem vnitřního prostoru je také oblouková hliněná stěna, která nese takzvanou tokonamu neboli výklenek, zde konkrétně na květiny. Propojení se zahradou bylo docíleno použitím zelené střechy pokryté travinou a barevnými sukulenty. Třešničkou je použití opáleného modřínového dřeva, které svou barvou i strukturou vytváří zajímavé a se zahradou kontrastující opláštění. Motivem, který mně zde velmi zaujal je především propojení s vnějším prostorem prostřednictvím terasy z modřínových fošen. Celý objekt do zahrady dokonale zapadá a stává se její součástí.

### 3 HISTORIE ČAJOVÉHO OBŘADU

#### 3.1 Čaj

Úvodní slova z hlediska historiografie by měla zaslouženě patřit čajovníku, který nám louhováním jeho lístků v horké vodě umožnil poprvé ochutnat kulturní nápoj zvaný čaj. Označení čaj se však používá i pro zápary a odvary jiných rostlin (např. šípkový čaj nebo nepřeborné množství ovocných čajů), které mohou být označovány jako nečaje. Již od nepaměti lidé znají povzbuzující účinky čaje a v případě opravdu kvalitního složení má často léčebné a blahodárné účinky na lidský organismus.

Přírodním prostředím čajovníku je jihovýchodní Asie, konkrétně pak pohraničí Číny a Indie. S rozšířením čaje mezi veškeré národy světa se jeho produkce přesunula do mnoha dalších zemí jako je například Írán, Pákistán, Nepál nebo právě Japonsko. Nejlepší podmínky pro jeho pěstování nabízí subtropický a tropický pás od hladiny moře až po 2500 metrů nad mořem. Tento stálezelený keř dorůstá běžně do výšky až 15 metrů, ale v případě zemědělské produkce na plantážích se keře zastříhují do výšky jednoho metru pro snadnější sběr a lepší úrodu. Sklizeň probíhá několikrát do roka, ale v nejlepších klimatických podmínkách není výjimkou celoroční sběr.

Po sběru přichází další zpracování, od kterého se odvíjí jednotlivé druhy čaje. Ty se dělí především podle stupně oxidace (fermetace) a v tradičním dělení rozeznáváme čtyři primární skupiny: čaje bílé, zelené, polozelené a černé.

#### 3.2 Čajový obřad

Pro pochopení prapůvodní myšlenky, která umožnila vznik čajového obřadu a z něj vycházejícího čajového domu je důležité nastínit cestu čaje skrz historii s konkrétním zaměřením na Japonsko. Až zde se totiž čajový obřad vyvinul ve velice komplexní zážitek zahrnující estetiku vnímanou všemi smysly. Po celá staletí byla konzumace čaje dokonce určitým ideálem života, ale vždy za podmínky dodržování základních pravidel. Nikde jinde na světě není pití čaje tak úzce spjata s uměním, protože čajový obřad v sobě zahrnuje japonskou architekturu



Obrázek 13 – Čajový obřad

včetně architektury zahrad, umění keramiky, kaligrafie a ikebany.

Veškeré čajové tradice a zvyky byly do Japonska importovány ve své době velmi vlivnou a vyspělejší Čínou. Dynastie Tchang tehdy Japonsku předala mnoho dalších aspektů civilizace, kultury a mravů. V sedmém století se vývoj prostřednictvím Číny náhle urychluje, Japonci zde ve velkém cestují, aby se učili rozličným vědám a řemeslům. Také samotný císař jakoby se zhlédl v tom čínském a celý jeho životní styl věrně kopíroval. Rozvoj buddhismu naopak zaplavuje Japonsko čínskými umělci a zkušenými řemeslníky, kteří předávají své bohaté zkušenosti.

Po dobu 9. století byla japonská čajová kultura teprve v kolébce, když čínská dynastie Tchang začala ztrácet svůj vliv a Japonci se začali masově zříkat všeho čínského. Ještě předtím však čajové obřady pomalu opustily chrámy a začaly být více soukromou záležitostí japonské aristokracie. Zde můžeme pozorovat vůbec první podmínku pro budoucí vznik a vývoj čajových domů.

V období Heian (8. - 12. stol.) se však mnohé z čínské kultury transformovalo a nový japonský směr ovlivněný Čínou byl předpokladem pro následující rozvoj čajového obřadu. Tuto dobu charakterizoval pojem mijabi, který zahrnoval esenci vkusu, vytríbenosti a elegance.

Doba 12. - 14. století a vláda čínské dynastie Sung přináší do Japonska přičiněním mnicha Eisai sazenice čaje a novou techniku čajového obřadu. Eisai je také autorem prvního japonského pojednání o čaji, jeho pěstování, sklizení, přípravě a podávání. Tento mnich tak znovu zažehnul japonské nadšení pro čajový obřad a urychlil jeho vývoj.

Největším průkopníkem čajových obřadů byly buddhistické kláštery patřící sektě Zen, jejíž mniši se právě čajem udržovali v bdělém stavu při nočním rozjímání. Je to bezpochyby určitá pohybová dokonalost a návaznost, která učí bohatému duchovnímu poznání a společenským konvencím. Poctivým soustředěním se člověk naučí vnímat smysl pro krásu a dojde k vnitřnímu osvětlení.

Konec 12. století je ovlivněn vojenským převratem a období Kamakura přeje vojenské elitě vykonávající čajový obřad a vyznávající kulturu zenu. Oproti zkaženým aristokratům byly duše odvážných vojáků plné věrnosti, povznesení a cti. Hledali jiný způsob života, který by odpovídal jejich prioritám a inspiraci našli v umění, buddhismu a v neposlední řadě v čajovém rituálu.

Zde už se dostáváme ke třem čajovým mistrům, kteří opravdu radikálně ovlivnili čajový obřad a podíleli se na úpravách a zdokonalování již několik století zakořeněných tradic a zvyků převzatých z Číny. Tito mistři se zabývali v první řadě estetikou a působením různě zdobeného vnitřního prostoru čajového domu.

### **3.2.1.1 *Murata Šukó***

Prvním z nich je Murata Šukó, který žil v letech 1422 – 1502. Zjistil, že za účelem dosažení pocitu velké intimnosti je potřeba půdorysně zmenšit prostor čajového domu a cestu také viděl ve střídme zdobnosti namísto přehnané strojenosti. V období změn mistra Murata se čajovému obřadu začalo říkat čanoju. Jeho umění má označení prvního stupně čadó (cesty čaje).

### **3.2.1.2 *Take no Džóó***

Představitelem druhého stupně čadó byl Take no Džóó (1502 – 1555). Byl zastáncem toho, že na čajový obřad bohatě poslouží obyčejné a běžně používané nádoby. Odmítal tak používání velmi drahé čínské keramiky a chtěl čajový obřad oprostít od materiálních hodnot. Nejdůležitější je podle jeho názoru duchovno. Vzhledem k trendu určité skromnosti se tak čajový dům v období mistra Take no Džóó nazýval výstižně sóan, neboli chatrč z trávy.

### **3.2.1.3 *Sen no Rikjú***

Nejnámějším je určitě mistr Sen no Rikjú (1522 – 1591), který dokončil cestu čaje třetím stupněm čadó. Dlouhým studiem historie všech čajových obřadů se posunul mnohem dále než ostatní a jeho myšlenky s výslednou formou návrhu byly vskutku revoluční a dost možná také v nelibosti tehdejší aristokracie. Bez rozdílu mezi společenskými třídami si každý před vstupem do jeho čajových domů musel umýt ústa v jímce s vodou a následně po kolenou vstoupit do nitra domu. Jeho názory však začaly být respektovány a nakonec se stal tím nejlepším mezi odborníky na estetiku vkusu. Mezi další úspěchy tohoto čajového specialisty patří post osobního čajového mistra pro vojevůdce Nobunagu nebo generála Hidejošiho. Zrovna Hidejoši byl doslova pravým opakem mistra Rikjú, protože vyznával konzumaci svého oblíbeného nápoje v přepychu a přílišné zdobnosti. Jeho čajový dům i s celým čajovým servisem byl proveden ve zlatě a to se přičilo s názory mistra Rikjú, který orientoval své čajové obřady na maximální prožívání duchovna. Nicméně se s generálovou pomocí dostal až k samotnému císaři, pro něhož vykonal čajový obřad. V roce 1591 však

Hidejoši přinutil Rikjúho spáchat rituální seppuku, snad v záchvatu zloby. Později vycházelo najevo, že svého činu litoval a nadále se řídil Rikjúovými zásadami pro navrhování interiéru. V cestě mistra Sen no Rikjú posléze pokračoval jeho vnuk Sen Sótan . O mnoho let později jeho synové založili několik škol čaje známé pod hromadným názvem Sansenke.

### 3.3 Zahrada jako prostor pro čajový dům

Už několikrát jsem zdůraznil, že sama zahrada je tím ideálním místem, kde by měl čajový dům stát. Zahrada je v Japonsku totiž určitou cestou očisty, kterou absolvujeme ještě před vstupem do čajového domu a následným vykonáním čajového rituálu. Tvorba a zkrášlování vlastní zahrady je pro Japonce formou umění, která sahá hluboko do historie. Pojdme se tedy společně podívat na krátkou procházku do její japonské historie aby jsme opět lépe pochopili její důležitost z hlediska odpočinku člověka a místa pro stavbu čajového domu, ve kterém budeme odpočívat a rozjímat nejen nad šálkem čaje.



*Obrázek 14 – Tradiční japonská zahrada*

### 3.3.1 Období Nara a Heian

Slovní spojení japonská zahrada hromadně označuje způsob úpravy zahrady. Stejně jako čajový obřad byly i úpravy zahrad vlivem přeneseným ze sousední Číny a Korei. Tak se stalo hlavně v období Nara a Heian v rozmezí 8. - 12. století. Umění tvorby zahrad nejprve zcela vycházelo z toho čínského, inspirovaného symbolem jin a jang, ale časem vytvořili Japonci svoje vlastní charakteristické zahradní umění. Již od počátku bylo základním pravidlem zachování rovnováhy (světla a stínu, tvarů rovných a oblých). Zahrady tím tvořily místo, které bylo určeno pro zábavu a vnímání různých kontrastů. Velký vliv na tento vývoj měl opět čajový obřad a také příchod zenového buddhismu.

### 3.3.2 Období Muromači

Časem vznikají školy zahrad a toto umění dosahuje svého vrcholného rozvoje. Období Muromači stále vládne symbol jin a jang, ale přesto se zahrady pozvolna mění. Především jde o nahrazování rozlehlých ploch vegetace tzv. suchou zahradou. Tu tvořil písek, kameny a drobnější zeleň i ve formě bonsajů. Velké písčité plochy umožňovaly kresbu obrazců a neustálou změnu podoby. Tyto zahrady vyvolávaly rozličné estetické prožitky a povzbuzovaly návštěvníky k pozorování.

### 3.3.3 Období Kamakura

Pro moji diplomovou práci je nejdůležitějším milníkem období Kamakura. Právě v něm došlo k velkému ovlivnění zahrad čajovým obřadem a ty byly navrhovány na míru čajovým domům, jehož prostor měly ohraničovat. Správně by se čajové zahrady, tedy rodži, měly rozprostírat v lesích vysoko v horách, ale touha Japonců po vlastním prostoru pro rozjímaní rodži přenesla na soukromé zahrady. Čajovou zahradou vedla zpravidla klikatá cesta vytvořená z tzv. létajících kamenů. Součástí byl také vodní prvek, lampy nebo ohraničení zídka či plotem. Musím však konstatovat, že v dnešní době se často umění japonských zahrad soustředí pouze na dekorativní rovinu a radikálnost v dodržování různých zásad a tradic pomalu mizí. Stagnaci tradic z dob minulých lze pochopit v souvislosti s dnešní uspěchanou dobou a primární touhou okamžitě relaxovat bez dalších pravidel a povinností, která nás jen v práci stojí spoustu odříkání a kompromisů. Pro člověka je pak nejsnazší cestou materialistický zážitek, který ho uspokojí hned a bez okolků. Přesto si myslím, že čajový obřad má svůj smysl i ve své konzervativní podobě a může člověka po duchovní stránce velmi obohatit.

## 4 OSOBNÍ STANOVISKO (KONCEPT)

Již od začátku bylo zamýšleno vytvořit jistý prostor, objekt pro odpočinek a relaxaci. Útočiště na zahradě rodinného domu, které přirozeně ukončuje zahradu v jejím západním cípu a ještě více vyzdvihuje možnost krásných výhledů do okolí. Celý objekt slouží jako studie minimálního prostoru pro setkávání.

V Japonsku mají čajové domy bohatou historii a vychází především z hluboké tradice čajového rituálu a oproštění se člověka od běžných starostí a strastí. Za tímto účelem byly čajové rituály dotaženy do určitého spojení abstrakce, strojenosti, symbolismu a formálnosti. Tento sled navazujících úkonů má zaručit jednak to, že výsledný horký nápoj bude dotažen do dokonalosti, ale navíc tyto kroky přináší člověku duchovní zážitky.

Čajový obřad však zahrnuje daleko více aspektů, které se prolínají i do jiných částí kultury. Čajový obřad můžeme považovat za druh umění, který v sobě spojuje keramiku, kaligrafii, umění ikebany a právě zahradní architekturu. Ta se stala v tomto projektu mou inspirací a první zastávkou při navrhování čajového domu na Moravě.

Studiem japonské architektury jsem poznal jejich tradiční a historií odzkoušené stavitelské zásady, které však přísně vychází především z geografické polohy Japonska, nebezpečí přírodních živlů a jejich životního stylu. Japonská architektura se tak vyznačuje určitou pomíjivostí a neustálým znovuoobnovováním. Tento fakt potvrzují světu dobře známé subtilní konstrukce, které umožňují snadnou úpravu a především opravu. Japonská architektura je také velmi tvárná a jednoduchými pohyby proměnlivá. Jedná se hlavně o systémy posuvných příček, které dokáží během pár okamžiků zcela měnit obytné prostory.

Česká lidová architektura se může zdát vzhledem k té japonské protipólem. Jediné, co je opravdu spojuje, je použití přírodních materiálů a to hlavně dřeva. V ostatních aspektech se česká lidová architektura velmi liší a na první pohled je daleko masivnější a pocitově bezpečnější. V dřívějších dobách byly v naší zemi rozšířeny především roubené stavby, původně z lehce přitesaných kmenů a později z kmenů hraněných, které umožňovaly lepší soudržnost celé stavby. Do mezer mezi na sebe kladenými trámy byl umístěn tzv. Hliněný výmaz, který byl na povrchu opatřen vápenným nátěrem. Roubené stavby tak vytvářely černobílé vodorovné pruhy, které se zdály být v jisté míře optickým klamem a tímto prolínáním vytvářely výrazný barevný kontrast se střídáním černá – bílá.

Jelikož nenavrhuji čajový dům v Japonsku, ale v milované České kotlině je jasné, že návrh by se měl řídit především českými tradicemi s výběrem těch nejlepších zásad architektury japonské. Mělo by se tak jednat o určitou symbiózu funkčnosti Japonska a formy Česka. Různé přístupy k architektuře jsou tak kombinovány, aby spojili lásku Čechů k chataření a cit Japonců k tradicím, rituálům a proměnlivé architektuře.

Celý proces mého návrhu byl velmi dlouhý a vznikla i zanikla v něm spousta nápadů, které se zdály býti na první pohled skvělé, ale vždy se objevily nějaké protiklady, které nasvědčovaly uchopení jiného řešení. Ve velmi početných variantách, které jsem vždy s panem Ing. arch. Klangem prokonzultoval, jsem však našel poměrně velké pozitivum. V malých obměnách jsem postupoval od prvotního návrhu až po ten finální s tím, že se mi každý nový nápad buď vyvrátil, nebo se naopak utvrdila jeho pozice. Tento proces zanechal v konečném návrhu pouze ty prvky, které si prošly dlouhou cestou uvažování nad výslednou funkcí a přínosem pro komplexní objekt.

Velmi dlouhou dobu jsem se například zabýval možnostmi stínění, jelikož jsou výsledné objekty vystaveny téměř celodennímu slunci a skleněné plochy činí toto téma nezanedbatelným. Přes různé druhy plachtovin, které nabývaly všelijakých tvarů a kompozic jsem se zabýval dřevěnými roletami, slunolamy nebo pergolami. Každou variantu jsem pak aplikoval na objekt čajového domu a na místo, kde by mělo stínění sloužit.

Tímto způsobem jsem uvažoval nad každým aspektem čajového domu. Přemýšlel jsem, nad počtem objektů, který vytvoří odpovídající prostor vytyčující určitá zákoutí a zároveň fungující po všech stránkách návrhu, který měl zaručovat i užitečnost týkající se práce na zahradě. Stejně důležitým problémem bylo řešení barevnosti nebo vůbec použití samotných konstrukčních materiálů. V zámince vytváření zajímavých struktur jsem nejprve uvažoval nad kovem, který však po sérii hovorů s různými lidmi ustoupil do pozadí a zanechal volnou cestu přírodním materiálům, které k navození příjemných pocitů zkrátka patří. Lávky a terasy, které se vznášejí nad terénem, dostaly za celou dobu mé práce nesčetně mnoho podob a konkrétních umístění do prostoru, abych si co nejlépe představil to, jak budou na naší zahradě fungovat a který tvar jim sluší nejvíce.

Výsledný koncept se stává ze dvou objektů krychlové formy. Jedním objektem je samotný čajový dům, tím druhým pak malá sauna a sklad zahradního nářadí. Oba objekty jsou vyvýšeny nad terén zahrady a vzájemně spojeny pochozími lávkami se vznášejí nad parcelou. Použití masivních trámů nám dává odkaz na českou lidovou architekturu



a vytváří bezpečné útočiště. V kombinaci se skleněnými plochami se čajový dům, pokud zrovna chceme, ztrácí v okolní vegetaci a posouváním dřevěných slunolamů se znova odkrývá. Zde je určitě jasné, že inspirací pro dřevěné posuvné slunolamy byly právě japonské posuvné příčky. Slunolamy tak mohou neustále měnit podobu domu, rozčleňovat fasádu a vytvářet rytmus. Velikost vnitřního prostoru rovněž vychází z japonské minimalizace a půdorysný rozměr 3 x 3 m funguje jako dostatečně velký prostor s důrazem na zachování intimnosti. Celý vnitřní prostor se navíc přirozeně rozšiřuje dvěma protilehlými prosklenými posuvnými okny, která po otevření spojují vnitřní prostor čajového domu s venkovními terasami. Na jižní stranu je orientována jednoduchá pergola navazující na čajový dům a dodržující stejný modul. Z terasy pak směrem ze svahu narůstá dřevěné molo, na kterém je ukotvena mezi trámy houpací síť umožňující člověku vznášet se nad zahradou a nechat se unášet jeho myšlenkami.

## **II. PRAKTICKÁ ČÁST**

## 5 CESTA K VLASTNÍMU ČAJOVÉMU DOMU

### 5.1 Stěhování do rodinného domu

Na následujících stránkách se pokusím popsat celou cestu mého čajového domu se všemi odbočkami a křižovatkami. Některé znamenaly špatný směr, ale jiné naopak ukázaly tu správnou cestu k vytvoření si vlastního čajového domu, který bude vyjadřovat určitý respekt k tradicím jeho předchůdců, ale na druhé straně bude individuálním co se místa i pojetí týče.

Prvotní myšlenka s vidinou estetické a do kontextu zahrady zapadající stavby čajového domu vznikla asi už před dvěma lety. Vlastně tehdy, když jsme se původně jako panelákoví obyvatelé Slušovic přestěhovali do rodinného domu, na jehož rekonstrukci jsme několik let usilovně pracovali. Zde se nachází asi ten původní aspekt, který mě nakonec navedl až k návrhu stavby tak moc vyzdvihující odpočinek a duševní rozjímání. S tvrdě vydřeným přestěhováním do nově zrekonstruovaného domu s velmi osobitou zahradou jsem si uvědomoval stále více to důležité propojení člověka s přírodou a jejich vzájemný vztah, který je po chvilkovém zapomenutí na civilizaci a pohlcení okolní krajinou velmi silný a výjimečný. Mezi betonovými zdmi se však tento pud spojení s přírodou často vytrácí a neblahodárně pak toto odloučení působí na lidskou psychiku. Dlouhá léta v panelovém domě mě utvrdila ještě více v tom, jak velkou chybu udělali architekti v druhé polovině 20. století při projektování panelové výstavby se slovy, že zahrádka je dobrá maximálně pro zelináře. Dnes již víme, že tato chyba by se neměla opakovat a z moderních návrhů bytových domů je zřejmé, že kousek zeleně pro každého je tím správným trendem.

Výměna bytu za rodinný dům mi umožnila zamilovat si všechno, co s vlastnictvím kousku vlastní půdy přichází. Najednou jsem potřeboval být více venku a pokud se našla během dne chvilka času, moc rád jsem ji strávil na zahradě. Pro ranní kávu a cigaretu si nedokážu představit lepší místo stejně jako pro odpolední slunění nebo večerní pozorování západu slunce na horizontu zahrady. Pozitivní pocity zesiluje navíc ten fakt, že tyto věci zažíváte na vlastní půdě, na které se můžete cítit bezpečně, pokládáte ji za domov a z psychického hlediska ještě lépe dopomůže tolik požadovanému odpočinku.

Často jsem se při pozvolné chůzi v trávě zamýšlel nad celou zahradou, nad její výsadbou i objekty, které na ní stojí. Již od prvního dne jsem si oblíbil její podobu a vztah s okolím, který zaujímá. Na západním cípu stojící starý zahradní dům přirozeně ukončující pozemek

a vytvářející dominantu lemovanou stromy, tak příjemnou na pohled. Jakoby tam odjakživa patřil. Asi 20 let stojí na místě, odkud je nejlepší výhled do celého okolí a vytváří tak němou a stárnoucí vyhlídku, která už má to nejlepší za sebou. Časté procházky po zahradě mi pomáhaly pochopit její velké příležitosti a potenciál, který může nabídnout. S poznáním tématu čajových domů jsem si pak v hlavě začal představovat to, jak jeden takový dům navrhnu přímo pro nás, na naší zahradě. Přesně na místě, kde ještě dnes stojí zahradní dům plný zavařovaček a haraburdí. S myšlenkou rekonstrukce (dnes již zbytečné) nebo návrhu nového zahradního domu jsem manipuloval vlastně ještě dříve, ale teprve čajový dům mi připadal jako část zahrady, která na toto místo patřila, ale až do dnes zde chyběla.

## 5.2 Studie místa a čajového domu

Jak již to tak bývá, začátky jsou vždy nejtěžší a stejně jako při vlastním navrhování si teď nejsem jistý, čím bych měl začít. Pokud něco hledáme, ale ještě vlastně nevíme co, je jednoznačně nejlepší vrátit se do historie a prozkoumat všechno, co s daným tématem souvisí. Zkušenosti získané za celá staletí vývoje nám mohou otevřít oči a pomoci pochopit celou problematiku, která je pro návrh čehokoliv zásadní.

První cesta mě tak zavedla alespoň v knihách do Japonska, které je čajovým domům domovem. V historiografické části zmiňuji základní fakta této země a rozebírám její kulturu, která je ve všech oblastech lidské činnosti osobitá a velmi odlišná od ostatních. Bližší seznámení se s Japonskem je proto první krokem, který jsem na dlouhé cestě obsypané čajovými květy vykonal. Větší čas jsem věnoval japonskému umění v konkrétním zaměření na velkolepé japonské zahrady, které vytvořily vhodný prostor respektující umístění čajového domu. Kromě zahrad byl rozhodujícím vlivem pro vznik čajových domů především samotný čajový obřad a s ním celá čajová kultura převzatá ze sousední Číny. Podle druhu čajového obřadu je pak jeho individuální průběh významným činitelem ovlivňujícím celou dispozici a formu čajového domu. Celé počáteční studium bylo zaměřeno na výše zmíněná témata, která mi pomohla se lépe vžít do původní čajové kultury, poznat japonské tradice a pochopit jejich smysl pro architekturu, zvláště pak minimálních prostor sloužících pro odpočinek. Všechny získané informace mi daly jakýsi ucelený přehled o zásadní funkci měřítka, materiálu, osvětlení a mnoha dalších aspektech figurujících v návrhu čajového domu.

Slovní spojení, Česko není Japonsko, asi nejlépe charakterizuje moje další kroky a záměr, který vznikl v podstatě hned v počátku mé práce. Čajový dům jako typologická stavba Japonska je v mém případě předmětem kulturního transferu, který přebírá stavbu typickou pro jinou kulturu a zasazuje ji do zcela jiného prostředí a vlivu působení tamní kultury. Proto bylo namístě zajímat se také o české architektonické kořeny a způsoby charakteristické pro naši středoevropskou národu. Celý záměr o spolupůsobení jednotlivých aspektů z obou kultur detailněji popisují v jiných částech mé diplomové práce, ale z hlediska pracovního postupu je důležité toto propojení zmínit. České roubenky a seníky se tak vedle pravých čajových domů staly zdánlivou opozicí, která má však z pohledu použití materiálů nebo měřítka s čajovým domem mnoho společného. Studium obou kultur mi otevřelo nové obzory a možná východiska uplatnitelná v mém návrhu.

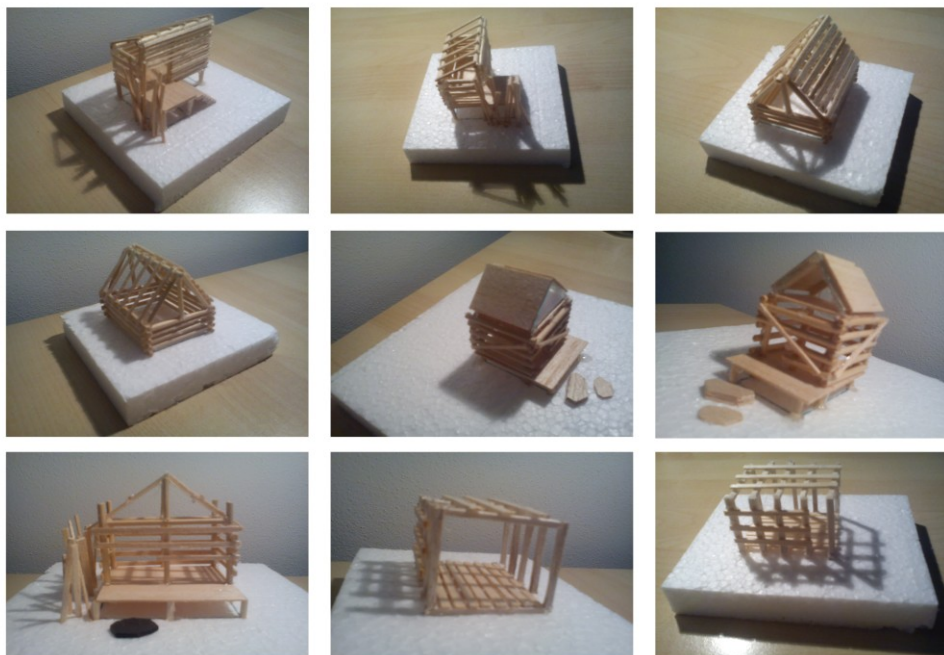
Při získávání teoretických znalostí obsahujících vše potřebné a důležité jsem se také zaměřil na veškeré podklady dokumentující místo stavby. Dva roky starý projekt na rekonstrukci našeho domu mi v tomto ohledu velmi dobře posloužil a vedle technických výkresů stavby mi pomohl vytvořit představu o tom, jak má taková průvodní zpráva vypadat. Některé dokumenty mi poskytl i můj bratranec, který shodou okolností pracuje na stavebním úřadě ve Slušovicích. Mimo jiné mi udělil cenné praktické rady ze života týkající se stavebnictví a hlavně stavebního zákona. Vyzbrojen těmito informacemi jsem začal všechny dokumenty do jednoho zkoumat a vytvářet si tak první představu o fungování řešeného místa s návazností na můj projekt. Ne všechny dokumenty se dají sehnat, a proto jsem si některé podklady zásadní pro navrhování stavby vytvořil sám. Jednoho krásného podzimního dne jsem se vybavil vodováhou, metrem a dřevěným hranoem a co dva metry jsem zapisoval zjištěnou hodnotu. Vznikl tak poměrně přesný profil terénu, ze kterého jsem mohl při navrhování vycházet. Stejně tak jsem vlastním měřením vytvořil podrobnou situaci celé parcely se všemi objekty, které se na ní nachází. Právě toto vlastní měření mi umožnilo vnímat naši zahradu v ještě menších detailech a jednotlivých vztazích všech objektů. Vlastnoručně vytvořené výkresy mi pomohly získat ucelený a komplexní pohled na celý prostor. Vedle zmíněných záležitostí jsem každé zákoutí pozemku vyfotografoval a na desítkách snímků můžeme vyčíst všechny vztahy a zákonitosti parcely. Tento rozbor pokládám za o nic méně důležitý než samotné studium problematiky v teoretické rovině. Výsledný mix znalostí a zjištěných skutečností mi dovolil začít uvažovat o svém projektu z konceptuálního hlediska a jeho možné formy.

### 5.3 Inspirace existujícími projekty

Poté mi nic nebránilo pustit se do poznávání konkrétních staveb čajových domů a různých přístupů k jejich realizaci. Nejprve jsem se logicky zaměřil na původní japonské projekty těsně ovlivňované a uzpůsobované pouze a jen čajovému obřadu. Funkce takového objektu zde maximálně slouží pití čaje a všem úkonům s ním souvisejícím. Vedle toho dokonale vychází ze zahrady jakožto místa návrhu a přitom plně respektuje tradiční japonskou architekturu. V japonských čajových domcích díky tomu vidíme určitou zmenšeninu typického japonského obydlí. Inspirativní zde pro mě byla práce s měřítkem, barevností, světlem a všudypřítomnými posuvnými příčkami proměňující prostor. Konkrétní příklady, které byly mou inspirací, podrobněji rozebírám v rešerši. Neméně zajímavé a z pohledu mé osobní interpretace snad i důležitější jsou čajové domy Japonskem inspirované, ale kulturním transferem modifikované ať už z důvodu geografického umístění nebo odlišné kultury. Takové čajové domy jsou velkým přínosem a startovním můstkem pro nová pojetí, která mohou dovést toto téma ještě dále. V mé rešerši můžete vidět čajový dům tyčící se vysoko v koruně stromu nebo čajový dům vybudovaný na starém mostním pilíři. Nové přístupy mohou při dostatečném respektování minulosti změnit celkový pohled na věc, aniž bychom ve výsledku původnímu záměru jakkoliv uškodili. Proto jsou pro mě modernější projekty čajových domů zásadnější již třeba jen kvůli tomu, že slepě nepřenáší japonskou kulturu do jiných zemí, ale přichází s inovacemi odpovídajícími konkrétnímu transferu řešící funkčnost prostoru nad standardní rámeček daného tématu.

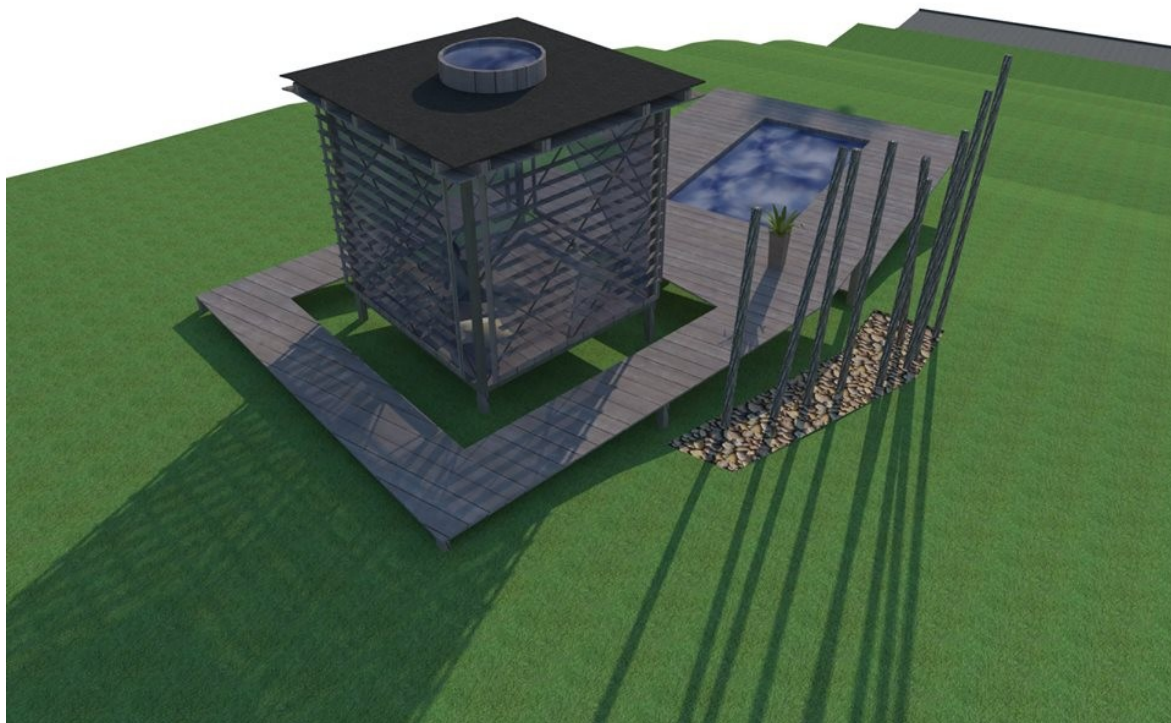
### 5.4 První pokusy

S pocitem znalce vlastní zahrady jsem pomalu začal fantazírovat a zase se vracet do reality, abych tu smršť bláznivých, ale i dobrých nápadů aplikoval do skutečného života. Velký vliv inspiračních projektů v kombinaci s vlastními představami o čajovém domu daly vzniknout velké spoustě návrhů, jejichž množství mě pak spíše postupně mátló, až jsem chvíli nevěděl, kterou cestou se vydat. Zpětně však tvrdím, že snaha o nalezení té ideální a individuální formy, kterou bude naše rodina milovat, se v množství návrhů nakonec projevila jako skvělý postup pro přijímání a zamítání rozličných nápadů. Mnoho návrhů, od kterých jsem nakonec upustil, dle mého pomohlo vytvořit představu o správné cestě a oddělit to správné od nesprávného nebo pouze hezkého.



Obrázek 15 – *První návrhy tvarů čajového domku*

Vlastně už prvotní představa v mé hlavě nebyla nijak zvlášť megalomanská a neklikatili se v ní dynamické linie v dramatických tvarech. Naopak jsem o celém čajovém domu začal přemýšlet jako o místě neboli vymezeném prostoru, který nemá potřebu poutat na sebe pozornost více než bujná vegetace zahrady. Právě zahrada a její okolí jsou důvodem ke vzniku čajového domu a čajový dům je pouze nástrojem pro větší a pocitově komfortnější zážitek. Přemýšlel jsem o něm jako o útočišti, intimním prostoru a objektu doplňujícím a posilujícím ty nejsilnější stránky pozemku. I přes spoustu vytvořených návrhů si tak již od počátku můj čajový dům uchovával podobnost v elementárních tvarech a pravoúhlé geometrii. Jednoduchost tvarů měla vytvořit určitý rámec, který v různých pohledech vykrojuje okolní krajinu a současně jí je podřízen, aby vyzdvihoval její krásu. Estetický zážitek z čajového domu dle mého nemá potlačovat zážitek vyvolaný pohledem do zákoutí zahrady.

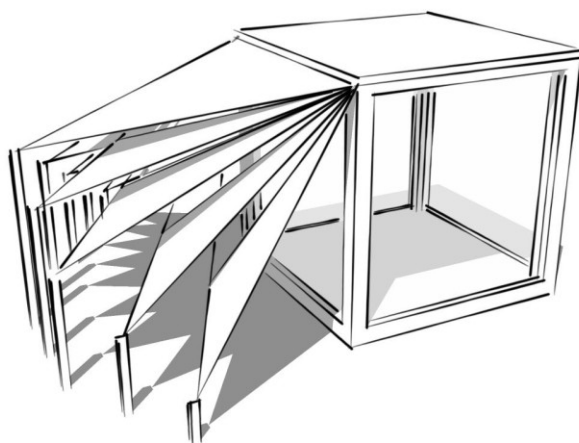


Obrázek 16 – Původní subtilní ocelový návrh s použitím trámového stínění

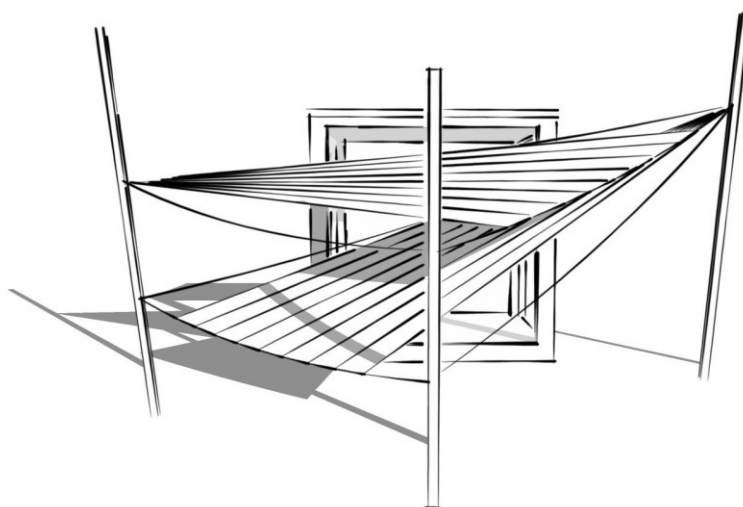
Již v původních návrzích se tak uplatňuje minimalistická forma v elementárních prvcích. Pokud jsem měl jasno v jakési kompozici tvarů, které bych chtěl docílit, pravým opakem byla představa o elegantním propojení dvou odlišných kultur. V mnoha balsových modelech se proto objevují prvky japonské i české architektury v různých kombinacích a někdy, slušně řečeno, i patvarech. Tvorba modelů mi však umožnila lépe vnímat měřítko, velikost vnitřního prostoru a v neposlední řadě i vnější podobu. S typickým malým japonským vchodem jsem kombinoval třeba roubenou konstrukci tak charakteristickou pro historická česká obydlí. Ve vynechání hliněné mezery mezi trámy jsem viděl určitou asociaci týkající se přenesení efektů světla a stínu do klasické české konstrukce. Při psaní těchto řádků a současném pozorování prvních modelů jsem si všiml také toho, že už od začátku jsem pracoval s analýzou výhledů od domu na zahradu a ze zahrady do okolí, jelikož už zde používám na většině návrhů vyvýšené terasy vylepšující pozici čajového domu a posilující výhledy i pohledy. Prvek teras, nebo chcete-li lávek, se stal silným motivem a bez výjimky jsem ho uplatňoval na všech dalších návrzích. Jelikož znám naši zahradu a vztahy na ní a v jejím okolí fungující velmi dobře, začal jsem uvažovat nad tím, co a jak zde vlastně mohu změnit, co mohu vylepšit, aniž bych narušil její dočasnou podobu a nevytvořil nakonec



zbytečný nebo dokonce rušivý element. Konkrétní místo stavby bylo díky nejlepším podmínkám soukromí, výhledu i celkovému zapadnutí do zahrady již předem jasné a stávající zahradní dům zrovna zde nestojí jen tak pro nic za nic. Začal jsem vnímat to, jak vedle práce, která je se zahradou ať chceme nebo nechceme spjata, člověk občas prostě jen sedne do trávy a užívá si to, že dýchá čerstvý vzduch, hladí ho svěží vítr nebo se ho jemně dotýkají sluneční paprsky. Potenciál takového místa je pak vskutku obrovský a žádný člověk nestojí o to, aby ho při takových chvílkách kdokoliv rušil. V tomto ohledu můžeme považovat za rizikovou severní a jižní stranu, které po celé délce parcely sousedí s ostatními rodinnými domy. Naše sousedy mám rád a na obě strany máme okolo sebe správné a velmi hodné lidi, ale již hodně krát jsem zažil, při nějaké té toužebně očekávané chvílce odpočinku, že pokud se na sousední parcele za plotem pracuje, moc toho klidu zde nenalezneme. Výše popsaná myšlenka dala vzniknout dalšímu nápadu, který počítal s nějakým zacloněním, nebo alespoň natočením objektů, směrem ku větší intimitě a menšímu riziku rušivosti. Konkrétním nápadem byl například systém stínění, který by fungoval na principu do země zapuštěných dřevěných trámů, které by se v různých úhlech křížily a vyvábely tak zajímavý rastr. I tento nápad jsem později přetransformoval do jisté uhlazenější a funkčnější podoby, ale dá se říci, že spousta na začátku vzniklých nápadů se určitým způsobem přenesla v jiné formě dále a ve finálním návrhu figuruje.



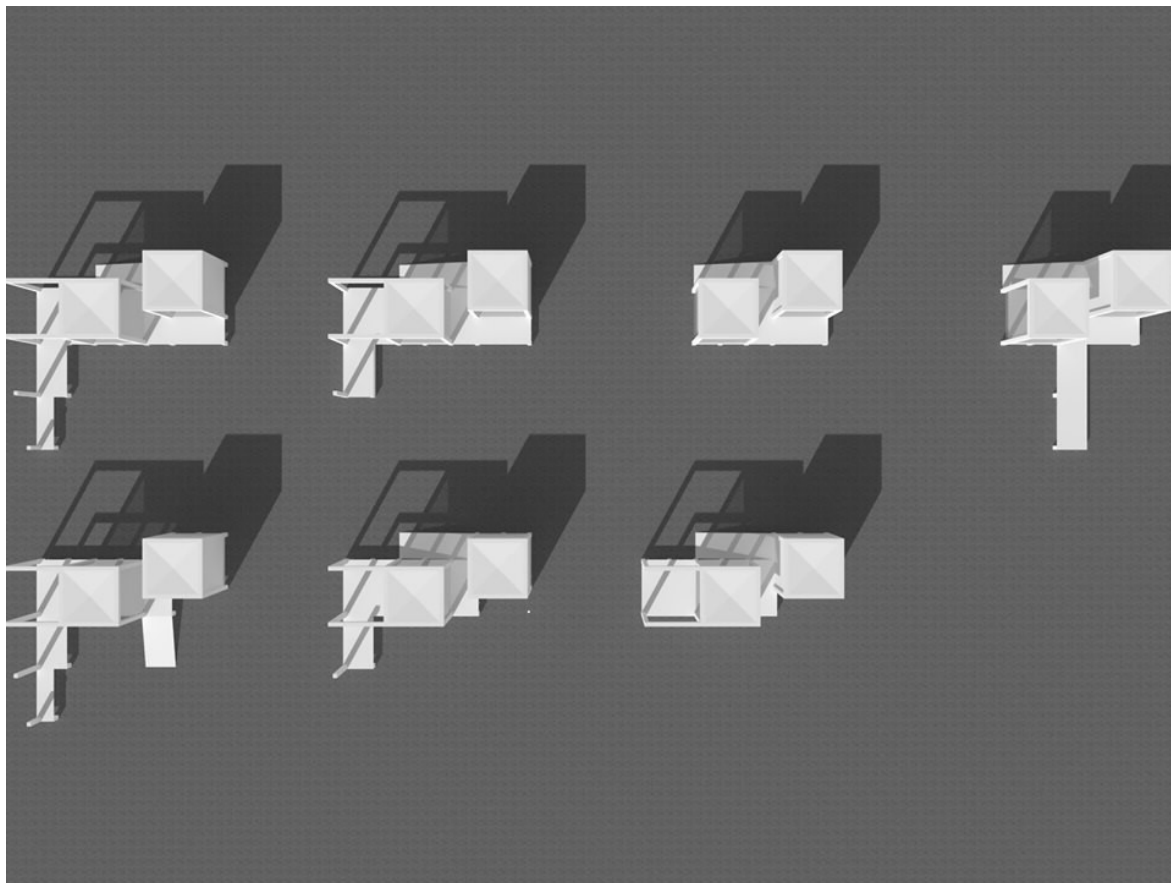
Obrázek 17 – Původní návrh s plachtami č.1



Obrázek 18 – Původní návrh s plachtami č.2

#### 5.4.1 Kompozice objektů

S prvními do modelů přenesenými představami a následnými rozhovory s rodiči se celá původní myšlenka rozšířila o další objekty. Vedle čajového domu, který splňuje hlavně relaxační funkci, jsme došli k závěru, že naše zahrada potřebuje i nové užitkové prostory a dlouho vysněnou saunu. Koncept několika sousedících objektů nahrával i původní myšlenku s vytvořením intimního prostoru a skrytých zákoutí. Začal jsem tedy skládat kompozice různých tvarů a vytvářel mezi nimi uličky, které by plnily funkci určitého úkrytu. Všechny objekty tak měly s velkou nadsázkou tvořit malou vesničku sloužící k odpočinku, ale i práci na zahradě. Spolu související stavby by propojil nápad s pochozími lávkami, které jsou, jak už jsem zmínil, jedním z prvních návrhů. Vytváření uliček mezi jednotlivými objekty by dalo vzniknout romantickým místům s minimální rušivostí. Tento aspekt je hned po terasách a lávkách druhým nápadem přenášeným do všech ostatních návrhů.



Obrázek 19 – *Pohled na jednotlivé variace postavení teras a vyhlídkového mola*

#### 5.4.2 Materiály

Velkou otázkou bylo také použití konstrukčních i doplňujících materiálů. S prvotní myšlenkou na subtilní ocelovou konstrukci jsem pracoval poměrně dlouho a během té doby vzniklo určitě pár zajímavých návrhů. Začal se rýsovat i tvar, který jako určitá symbolika lidského obydlí a podřízení svému okolí tvořil jednoduché pravoúhlé tvary. Postupem času tyto vlivy zapříčinily vznik ocelové krychle velmi subtilní a ztrácející se konstrukce, kterou ještě více umocňuje celoplošné prosklení. Ocel umožňující použití nosníku velmi malého průřezu se jevila jako velmi zajímavý materiál pro volnou estetickou tvorbu a funkčnost. Se studiem dané problematiky a konzultacemi s panem Ing. arch. Michaelem Klanem jsme však dospěli k závěru, že i když je ocel i v tématu čajových domů poslední roky trendy, neodpovídá úplně samotné filozofii čajové kultury a odpočinku obecně. Ocel, jakožto chladný a nepřirodní materiál navíc přenášející různé energie a elektromagnetické pole nepříznivě působící na člověka, vyšel jako materiál neadekvátní mým zájmům v návrhu čajového domu a narušující jeho primární funkci. Daleko logičtější a více odpovídající cestou bylo použití dřeva, materiálu doprovázejícího lidské stavitelství od nepaměti a

netrpícího neduhy moderních materiálů. Dřevo navíc působí na člověka uklidňujícím a smyslové vjemy obohacujícím účinkem. Z hlediska zájmů o vytvoření na pohled čisté krychle bez rušivých a podpůrných konstrukcí byly zvoleny masivní dřevěné trámy schopné unést sami sebe bez nutného zavětrování. Masivní trámy se nakonec staly dominantním prvkem celého projektu vytvářejícího rám, pro zasklení odrážející okolní krajinu a vykrojující výhledy. Vzniklá forma čajového domu byla respektována i u dalších objektů a v dodržovaném původním modulu vznikly i další stavby. V různorodé variantnosti, jako nejlepší řešení vyplynuly dvě půdorysem stejné krychle, z nichž jedna je dominantnější a vyšší, tedy čajový dům. Druhá menší slouží doplňující užitkové funkci.

### 5.4.3 Propojení objektů

Komplexní podoba lávek a vyhlídkových teras byla samostatnou a zdlouhavou kapitolou. Uspořádání dvou objektů, které by bylo maximálně logické a na pohled působivé se ve spojení s lávkami stalo velmi náročným úkolem. Od nejjednodušších a nejskromnějších kompozic jsem postupně přecházel ke složitějším a na prostor náročnějším návrhům. Obě krychle postupně z různých stran obklopovaly terasy, které postupně měnily svou velikost i konkrétní orientaci. Vzhledem ke vztahům na zahradě fungujícím, k liniím nejčastějšího pohybu a umístění všech jednotlivých objektů na zahradě, bylo vybráno nejvíce vyhovující řešení. Dvě krychle spolu rovnoběžné jsou od sebe odděleny, ale přitom spojeny výhledovými terasami, které jsou orientovány na východní stranu. Z teras, které jsou určitou metaforou mořského pobřeží, vyrůstá několik metrů dlouhé molo tyčící se nad travnatou hladinou naší zahrady. Pilíře mola narůstají společně s klesající zahradou, aby člověku umožnily ulehnout na modřínová prkna a nechat se unášet nad svažitou zahradou. Pomyslnou třešničkou na dortu byl nápad umístit na nad molo vystupující pilíře zahradní houpací síť, jenž ještě více umocní zážitek těla plujícího ve vzduchu. Nad terén umístěné terasy bylo v původních návrzích plánováno vystoupat pomocí schodiště, nebo šikmé rampy. Daleko elegantnějším řešením respektujícím japonský přístup k čajovým domům se jevílo použití velkých nášlapných kamenů sloužících k překonání výškového rozdílu. Efektivně řešený výstup jsem z pohledově nejatraktivnější strany nechtěl narušovat šikmou plošinou, a proto jsem ji nakonec umístil na západní stranu zcela skrytou čajovým domem. Ze zadní strany má tato rampa také velmi praktickou funkci, jelikož vede přímo do skladu nářadí a je tak umožněn snadný výjezd pro sekačku, nebo kolečko. Použití rampy je daleko praktičtější i z hlediska výstupu na lávky pro fyzicky omezené osoby.

## 6 PRŮVODNÍ ZPRÁVA

### 6.1 Základní údaje o stavbě

#### 6.1.1 Účel objektu

Projektovanou stavbou je čajový domek sloužící jako objekt pro relaxaci a výhled do okolní krajiny. Tento hlavní objekt je rozšířen o druhou užitkovou stavbu, která je rozdělena na sklad nářadí a saunu. Oba objekty jsou propojeny výhledovými terasami s vystupujícím molem.

Projekt je dominantou ukončující terasovitou zahradu přiléhající k rodinnému domu a slouží čistě pro soukromé účely majitelů.

#### 6.1.2 Identifikační údaje stavby

Název stavby:	Čajový domek Slušovice
Místo stavby:	Slušovice, ulice Na Vyhlídce č.p. 169
Druh stavby:	Relaxační, vyhlídkový a užitkový komplex
Investor:	Edita a Petr Horákovi
Projektant:	BcA. Petr Horák
Autoři projektu:	BcA. Petr Horák
Zastavěná plocha:	Zastavěná plocha pozemku: 62,75 m <sup>2</sup> Obestavěný prostor: 126,375 m <sup>3</sup>
Předpokládané náklady stavby:	cena cca 500.000,-- Kč
Výchozí podklady:	Architektonická studie v měřítku Snímek z katastrální mapy a další mapové podklady Průzkumné práce: geologický průzkum zaměření pozemku stavebně – technické průzkumy

Průběžné konzultace s některými orgány státní správy a odborníky v oborech týkajících se samotného projektu.

### 6.1.3 Základní údaje stavby

#### Umístění a rozsah stavby:

Stavba zahrnuje dva objekty účelově rozdělené na relaxační a užitkové prostory. Situační umístění stavby je vyznačeno v celkové situaci stavby.

#### Členění stavby:

Dva samostatné objekty vzájemně spojené výhledovými terasami a vyrůstajícím molem.

#### Časový plán výstavby:

Nejdříve se zrealizuje vlastní objekt čajového domu. Po uvedení stavby do provozu bude následovat stavba užitkového objektu a posléze spojujících teras.

#### Výchozí podklady:

Architektonická studie v měřítku

Snímek z katastrální mapy a další mapové podklady

Průzkumné práce: geologický průzkum

zaměření pozemku

stavebně – technické průzkumy

Průběžné konzultace s některými orgány státní správy a odborníky v oborech týkajících se samotného projektu

## 6.2 Výsledky provedených průzkumů

### 6.2.1 Geologický průzkum a informace o geologických poměrech

Pro tento stupeň projektové dokumentace nebyl proveden inženýrsko-geologický průzkum.

### 6.2.2 Síť vedoucí přes pozemek

Nebyly zjištěny žádné inženýrské sítě procházející pod pozemkem, jak při náhledu do příslušných map tak následných průzkumech na vlastním pozemku.

## 6.3 Stávající objekty a zeleň na pozemku

Na východní straně parcely se nachází samotný rodinný dům, sklep a sklad dřeva. Tyto stavby však žádným způsobem nebudou narušovat projektování a realizaci objektů. V mís-

tě plánované stavby se nachází stávající zahradní dům obdélníkového půdorysu s pultovou střechou, který bude před započítím stavby demontován.

Celý pozemek je zatravněn a nachází se na něm desítky ovocných stromů a keřů. V místě výstavby však žádný z nich nepřekáží v samotné realizaci, nicméně na západním cípu zahrady je v plánu redukce stávající vegetace.

#### **6.4 Okolní zástavba**

Okolní zástavba je vzhledem ke svažitému pozemkům celé ulice částečně zapuštěná v terénu. Na severní a jižní straně se nachází rodinné domy s podsklepením zasazeným do terénu a s dvěma nadzemními podlažími.

Oba sousední domy stejně jako rodinný dům na řešené parcele mají valbovou střechu.

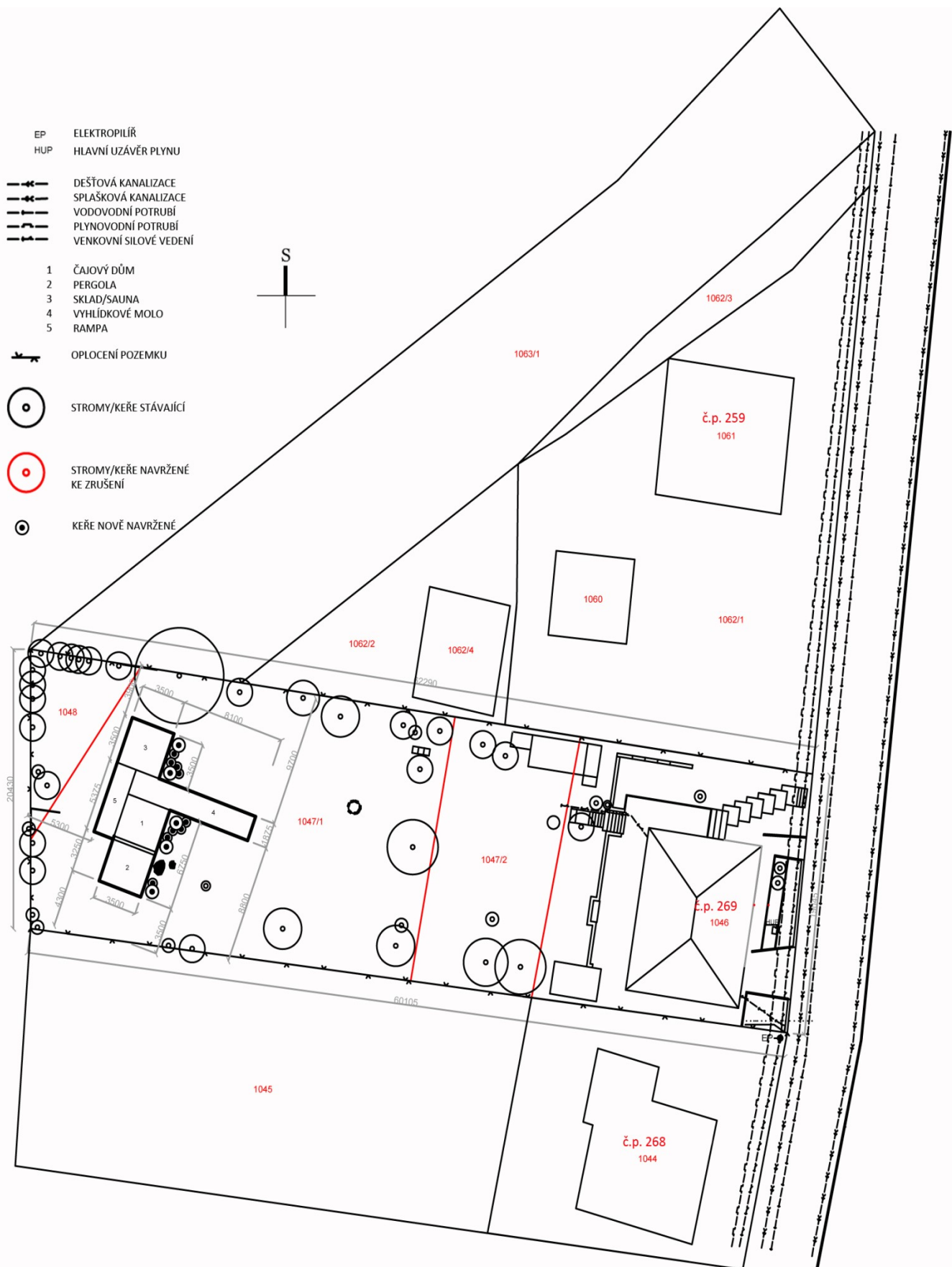
Na západ od pozemku se rozprostírá pole, které je využito jako pastva pro zemědělský dobytek. Na východ od pozemku se po celé délce ulice táhne pozemní komunikace.

#### **6.5 Dodržení obecných technických požadavků na výstavbu**

Při projektové a stavební činnosti budou dodržována všechna opatření a předpisy dle platných zákonů a předpisů. Budou se dodržovat normy ČSN.

Práce na objektu se budou řídit vyhláškou Českého úřadu bezpečnosti práce a

Českého báňského úřadu o bezpečnosti práce a technických zařízení při stavebních pracích č. 324 / 1990 Sb.

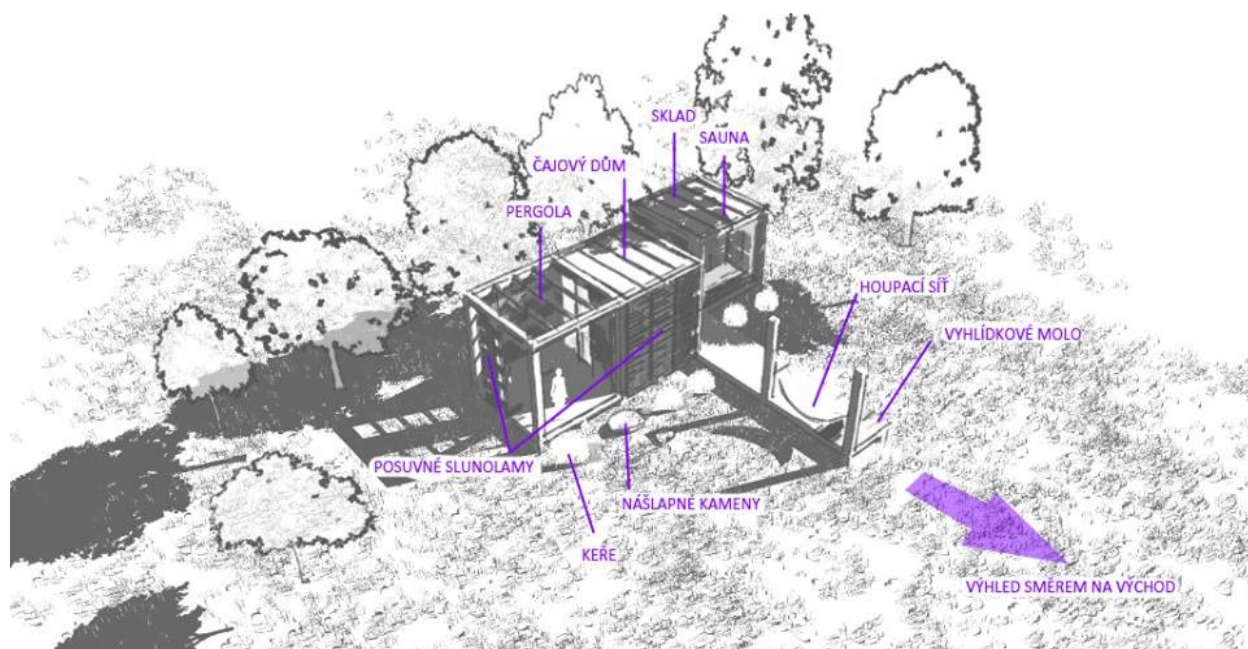


Obrázek 20 – Situace nového návrhu



## 7 KONSTRUKČNÍ A BAREVNOSTNÍ ŘEŠENÍ

Na úvod kapitoly patřící konstrukčnímu a barevnému řešení bych chtěl poděkovat jak vedoucímu našeho ateliéru, Ing. arch. Michaelu Klangovi, tak Ing. Davidu Janouškovi. Oba mi pomohli uchopit moje nápady a dát jim odpovídající praktické řešení, bez kterého by to prostě nefungovalo. Pan Klang mě při každé konzultaci probíhající tento školní rok dokázal popostrčit dál a uvedl vždy jasná pro a proti týkající se konkrétních variant s nabídkou možných řešení. Neméně přínosnou pak byla konzultace v Praze s panem Ing. Janouškem, který mi jako specialista na dřevěné konstrukce přinesl mnoho rad ohledně konstrukčních řešení, technických výkresů a samotného návrhu čajového domu. Výsledná konstrukční řešení jsou tak spojením mojí snahy a cenných rad odborníků daného oboru.



Obrázek 21 – *Finální návrh*

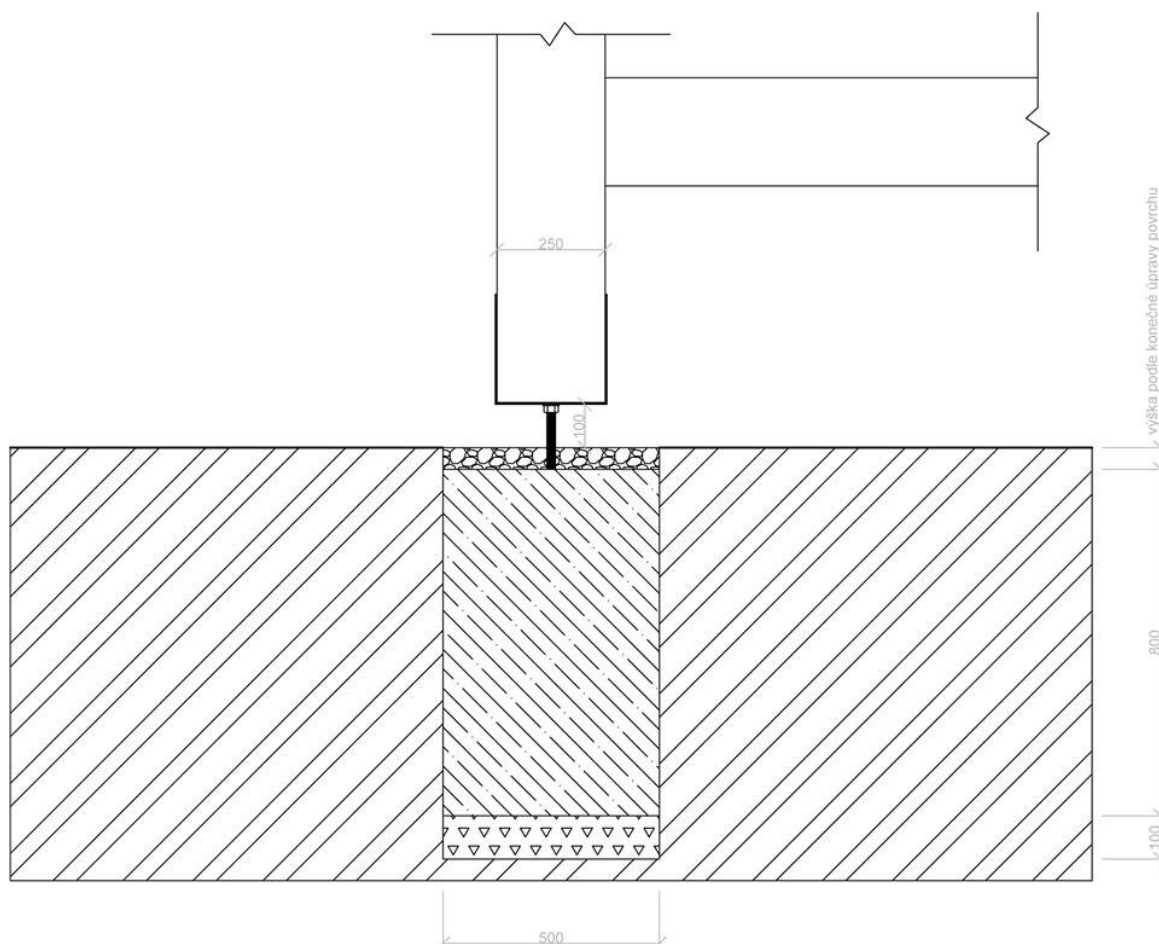
### 7.1 Konstrukční řešení

Zvolená konstrukce je tvořena dřevěným rámovým systémem a vychází především z vhodnosti k odpočinkovým účelům. Každý nosný trám bez výjimky je masivního průřezu, konkrétně 25 x 25 cm. Inspirací masivního pojetí je hlavně tradice českého stavitelství v používání mohutných ručně opracovaných trámů. V opozici k japonským tradicím pomíjivých staveb se Českem v dobách minulých, šířily mohutné roubené stavby, které slibovaly dlouhou životnost a nehrozilo jim, bezprostřední nebezpečí přírodní katastrofy, jako je

tomu v Japonsku. Použití mohutných trámů přispívá i k určitému pocitu bezpečí a návaznosti k tradicím. S původní myšlenkou čajového domu z masivních trámů s obvodovým prosklením jsem masivními trámy opatřil celý projekt i přes určitou předimenzovanost.

### 7.1.1 Ukotvení stavby

V západním cípu zahrady vznikne rastr betonových patek zapuštěných 80 cm do zeminy. Půdorysný rozměr základových patek je vzhledem k masivnosti trámů 50 x 50 cm. Z patek končících na úrovni terénu vyrůstají trámy, nesoucí výhledové terasy a molo. Jejich výška je individuální s tím, jak terén na zahradě klesá a narůstá. Průměrná výška terasy však bude vždy v rozmezí několika desítek centimetrů. Spojení trámů s betonovými patkami je řešeno ocelovou kotevní patkou s rektifikačním trnem. Toto řešení je nejvhodnější vzhledem k proměnlivosti terénu a nutnosti uložení trámů do jedné roviny. Vzdálenost mezi betonovou patkou a nosným trmem jsem po konzultacích s odborníkem zvolil 10 cm. Tato hodnota zajistí dobrou prevenci před povětrnostními vlivy a jejich nepříznivým působením. K to muto východisku jsme došli už při debatách o působení sněhu, který na místo stavby napadne a bez odklizení může napáchat škody, které se dostatečnou (výše zmíněnou) výškou trámu redukuje.



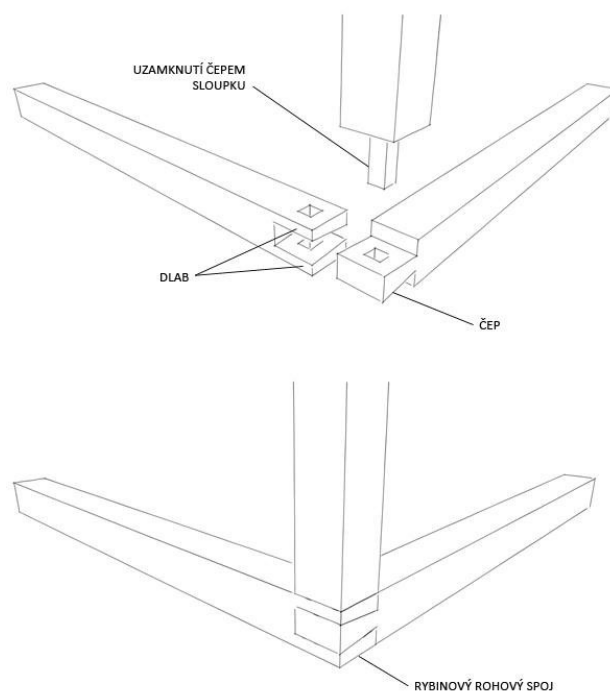
Obrázek 22 – Detail ukotvení stavby

### 7.1.2 Řešení teras a vyhlídkového mola

Kromě použití masivních trámů se má interpretace čajového domu odkazuje k tradicím

v použití původních tesařských spojů. Tím jednodušším je např. spoj přeplátováním, při kterém z obou konců trámů uřízneme zrcadlově polovinu průřezu. Spoj přeplátováním

v projektu čajového domu slouží jako konstrukční řešení pro výstavbu terasy a vyhlídkového mola. Ta by postupovala systémem, při kterém se nejprve postaví průběžné trámy ze severu na jih napojované právě způsobem přeplátování. Mezi vzniklou konstrukcí poté vkládáme příčné trámy pomocí čepů. Pro dokonalé řemeslné zpracování by se se stavbou muselo začít na severní nebo jižní straně a postupně pokračovat na druhou. Celý konstrukční rastr teras bude následně pokryt dřevěnými latěmi.



Obrázek 23 – *Rybinový spoj*

### 7.1.3 Objekt čajového domu

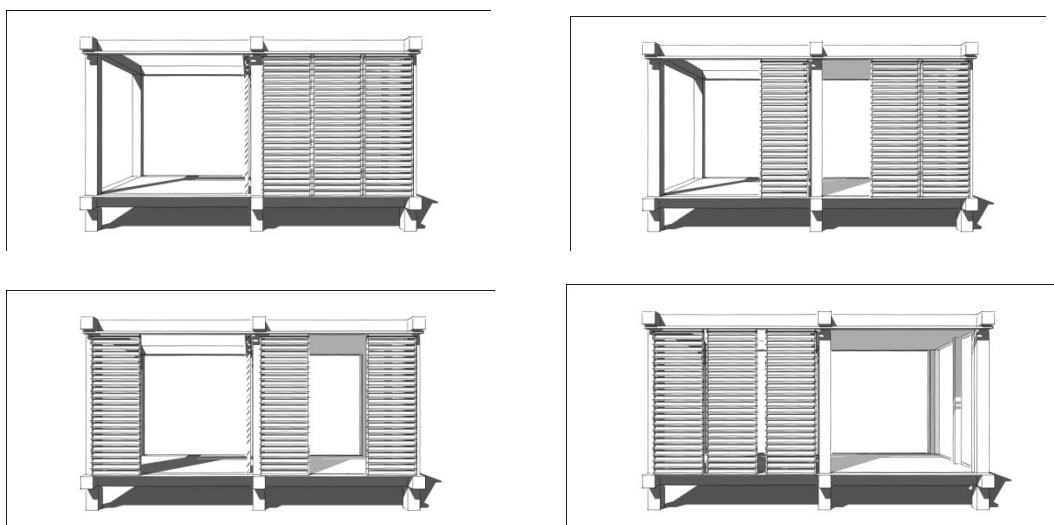
Jedním ze dvou objektů tyčících se na horizontu lávek je samotný čajový domek. Ten logicky dodržuje zvolenou masivní konstrukci a jeho půdorysný rozměr se započítáním nosné konstrukce činí 3,5 x 3,5 m. Čistý vnitřní prostor má 9 m<sup>2</sup>. Rohový spoj trámů, je na rozdíl od vyhlídkových teras zajištěn spojem na rybinu. Tento spoj je řemeslně velmi náročný a jistější by tak byla tovární výroba, z toho důvodu tento spoj patří mezi nákladnější, ale má jisté nenahraditelné výhody. Jednak je tento spoj estetický a velmi efektivní a navíc má velké pozitivum v tom, že jeho tvar tlačí celou nosnou konstrukci dovnitř čajového domu. Podlaha čajového domu vychází z klasického a jednoduchého řešení. Nosnou konstrukcí jsou zde trámy o průřezu 140 x 80 mm, které jsou rozmístěny v osové vzdálenosti 625 mm. Tyto trámy jsou shora i zespod opláštěny OSB deskami. Tepelná izolace je umístěna jak mezi nosnými trámy, tak i nad OSB deskou dohromady

v tloušťce 190 mm. Nad tepelnou izolací je instalována hydroizolace a samotná dřevěná podlaha. Toto konstrukční řešení dřevěné podlahy zajišťuje dostatečnou izolaci od vnějšího prostředí a vychází z tradičních dřevěných staveb vyjma moderních izolací. Velkoplošné prosklení po celém obvodu čajového domu vychází z myšlenky určitého transparentního objektu, který se může vlivem slunečních paprsků a použitého stínění objevovat jako dominanta a ztrácet jako součást tamní vegetace. Velké skleněné plochy mohou odrážet početné ovocné stromy a vytvářet tak zdánlivé pokračování zahrady. Východní stranu čajového domu spolu se západní stranou tvoří čistá prosklená plocha, která není členěna právě z důvodu absolutního výhledu a dokonalého maskování do okolí. Naopak strana severní a jižní je jakousi bránou umožňující volný průchod čajového domu a spojení s terasami a zahradou. Proto jsou tyto strany domu tvořeny dřevěnými posuvnými okny. Celý skleněný plášť je ukotven v nosné konstrukci tak, že umožňuje z pohledových stran vnímat pouze masivní trámy a z nich vycházející skleněné plochy. Toto řešení umožňuje právě použití trámů masivního průřezu. Střecha čajového domu je řešena jako plochá. S minimálním sklonem spádu 2° nám nosná konstrukce umožňuje opětovné zapuštění střechy a tím co nejvíce zjednodušit a zpříjemnit pohledovou stranu. Tři plochy v šířce nosných trámů se spádem svažují do vnitřní velké plochy, která svým sklonem směřuje na západ. Velká plocha vyústí v odtokový žlab, který je ukryt za nosným trámem orientovaným na západ. Toto řešení nejvíce respektuje čistou formu čajového domu a skrývá technické prvky na nejméně viditelná místa. Skladby střechy vychází opět z nosných trámů průřezu 140 x 80 mm s patřičným sklonem. Podhled je tvořen dřevěným záklopem, nad kterým je umístěna parozábrana. Mezi krokviemi se nachází tepelná izolace. Nad nimi leží pojistná hydroizolace, vzduchová mezera, reflexní fólie a plechové opláštění.

#### 7.1.4 Pergola

Dlouhá cesta k vyřešení vhodného systému stínění mě přes spoustu variací zahrnujících použití textilních plachet, rolet nebo žaluzií přivedla až k modernímu řešení v použití dřevěných slunolamů. Ty samotné vychází z tradice okenic, které se hojně využívaly v minulosti. Nápad na použití slunolamů však s sebou nesl nutnou podmínku, kterou bych nemohl splnit za předpokladu, že čajový dům bude koncipován jako samostatná krychle. Ve stejném měřítku a modulu (3 x 3 m), proto z objektu čajového domu vyrůstá pergola, která umožňuje samotné použití slunolamů. Ta se skládá pouze z nosné dřevěné konstrukce s použitím stínících trámů ve střeše. Nosná konstrukce je zachována v primárním průřezu celé stavby, tedy 25 x 25 cm. Stínící trámky opticky oddělující vnitřní prostor pergoly

od okolí jsou o poznání menšího průřezu, konkrétně 115 x 72 mm. Spojení pergoly a čajového domu vytvořilo prostor pro posuv a manipulaci se slunolamy. Proměnlivý sibiřský modřín tak doplňuje hravá a proměnlivá fasáda, která jednoduchými vodorovnými pohyby rozehrává rytmus, nebo kompletně uzavírá podle potřeby vnitřní i venkovní prostor. Co se samotné pergoly týče, ta nám umožňuje ve spojení s čajovým domem využít jeden prostor uzavřený, druhý vzdušný a je tak jen na nás, který nám v danou chvíli bude lépe vyhovovat. S otevřením posuvných dveří čajového domu se mohou oba prostory spojit v jeden.



Obrázek 24 – Schéma pohybu slunolamů mezi čajovým domem a pergolou

### 7.1.5 Slunolamy

Ačkoliv je pro nás slunce a jeho životadárná energie velmi důležitá, při obývání vnitřních prostor na nás vlivem použití skleněných fasád mohou působit nepříznivé vedlejší účinky, jako je přehřátí nebo nepříznivé oslnění. Při následné konzultaci s odborníky na toto téma jsme dospěli k závěru, že z hlediska vhodnosti použití a redukování nepříznivých vlivů je neúčinnější použití stínění před fasádou a samotnými prosklenými otvory. Při použití vnitřního stínění např. žaluzií, které nám poskytnou velmi dobré krytí před slunečními paprsky a oslněním, však nemůžeme počítat s dostatečně kvalitní redukcí slunečního tepla. Takový prostor má, ač je ve stínu, velký sklon ke zvyšování vnitřní teploty a přehřívání se. Nejlepším možným řešením je proto systém vnějšího stínění, který redukuje tepelný potenciál slunečních paprsků, ještě před průchodem přes skleněnou výplň. Zde je na výběr z velkého množství možností. Vedle již dříve zavržených plachet můžeme použít i venkovní žaluzie nebo rolety, které však nespĺňovaly důležitou podmínku odkrytí celého ob-

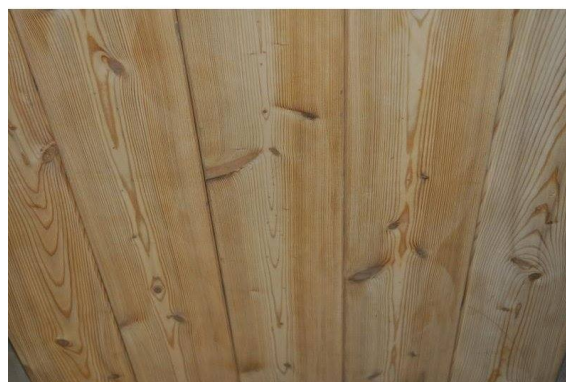
jektu čajového domu a také z hlediska funkčnosti a nebezpečí poškození povětrnostními vlivy byly vyhodnoceny jako nevyhovující. Velmi elegantním, důmyslným a před sluncem chránícím řešením tak byly právě slunolamy. Ty se dělí do dvou hlavních skupin na vertikální a horizontální. Na výběr jsou pevné i naklápěcí systémy. Ve fasádě ukotvená ocelová lišta umožní horizontální pohyb na obě strany. Pro ještě lepší variabilitu jsem ukotvil tyto lišty na východní, jižní i západní stranu. V uvedeném pořadí světových stran jsou instalovány 3 + 2 + 3 dřevěné panely s horizontálně dělenými lamelami. Dřevěné panely o šířce 1 m můžeme dle libosti posunovat a nastavovat si tak intenzitu oslnění i podobu celého objektu. Osová vzdálenost lamel je 66 mm.



Obrázek 25 – Příklad použití slunolamů na fasádě rodinného domu

#### 7.1.6 Objekt sauny a skladu nářadí

Druhým objektem spoluvytvářejícím kompozici celého návrhu je také krychle, která dodržuje modul čajového domu a v půdorysné velikosti 3,5 x 3,5 m vytváří čajovému domu menšího brášku. Menší výška druhé krychle upoutává hlavní pozornost na dominantní čajový dům, který v celém návrhu hraje hlavní roli. Užití menšího objektu v sobě snoubí malou saunu orientující svůj výhled na nejpů-



Obrázek 26 – Palubky, sibiřský modřín

sobivější východní stranu a sklad zahradního nářadí, který je skryt v zadní polovině krychle. Vzhledem k překonávání výškového rozdílu způsobeného lávkami vede přímo ke vstupu do skladu šikmá rampa, která zajišťuje pohodlný výjezd pro sekačku nebo kolečka. Objekt dodržuje i měřítko nosné konstrukce a stejně jako čajový dům nabízí bezpečné zázemí pro všelijaké radovánky. Velikost sauny je 1,5 x 3 m a vzhledem k tomuto údaji je jednoduše a účelně zařízena. Po průchodu vstupními dveřmi orientovanými na jih naši pozornost upoutají menší saunová kamna o výkonu 9kW a také dřevěný sokl pokračující v dřevěnou lavici pro usazení několika návštěvníků. Ta je samozřejmě směřována proti výhledové skleněné stěně nabízející uchvatný výhled do okolní krajiny. Výkon kamen byl odvozen jako přibližná hodnota daná objemem vytápěného prostoru a tepelné propustnosti jeho pláště. Zbývající tři stěny jsou obloženy palubkami a svojí skladbou splňují požadované tepelné – technické parametry. Vzhledem k velké rozdílnosti teplot v právě používané sauně a jejím okolním prostředí bylo nutné obvodové stěny opatřit ve sledu od vnitřních palubek reflexní folií, parozábranou a tepelnou izolací v tloušťce 100 mm. Nutností je také použití speciálního bezpečnostního skla na výhledovou stranu z důvodu možné deformace a následného prasknutí skla obyčejného. Jak už bylo zmíněno, pro obvodový plášť objektu sloužícího jako sauna a sklad nářadí, bylo použito obkladových palubek. Většinou se jedná o čtyřstranně hoblované profilované desky o vlhkosti 12%. Některé typy pak mají pro snadnou montáž pero a drážku. Dle doporučení jsem použil pro vnitřní prostory sauny palubky o tloušťce 14 mm a 19mm pro venkovní obložení. Většina firem dodává palubky bez povrchové úpravy, ale to se snoubí s mými záměry použít dřevo výhradně v jeho přírodním stavu. K montáži palubek se použijí příchytky (sponky). Ty jsou vyráběny z pozinkovaného plechu a obvykle se připevňují hřebíčky, s velkým doporučením využít vruty. Téměř každá firma nabízí prodej pouze na celá balení v plné délce bez krácení. Další konstrukčních zásad je využito dle konkrétního výběru saunových kamen a jejich doplňujících stavebních úprav. Nutností je například ochranná dřevěná ohrádka vymezující prostor kamen a zamezující možnosti popálení. Stejně jako u čajového domu bylo použito ploché střechy, která je vzhledem ke stejným půdorysným rozměrům totožná. Sklad zahradního nářadí je stejně jako sauna orientován svým vstupem na jih. Všechny stěny kromě vstupní jsou však uzavřené a vytváří prostor pro uskladnění zahradního nářadí. Součástí skladu je regál, který přiléhá k jeho západní stěně a nabízí prostor pro drobnější nářadí nebo uskladnění zavařovaček plných marmelád a ovoce z tamní zahrady. Zamýšleným případným využitím pak může sklad zahradního nářadí fungovat i jako úschovna pro nábytek

čajového domu nebo jeho přilehlých teras. Tento nápad se vynořil s myšlenkou, že čajový dům může zahrnovat například dvě nebo více variant vnitřního vybavení, kterým si čajový dům vybavíme podle aktuální nálady nebo účelu blížícího se setkání.

## 7.2 Elektrická přípojka a rozvod elektřiny

Z důvodu maximální užítkovosti, komfortu a samotného fungování objektů čajového domu, sauny a skladu je nutno zřídit napojení přípojky NN.

Nové napojení přípojky NN z podpory č. 268 venkovního vedení NN v obci Slušovice bylo součástí nedávné rekonstrukce rodinného domu. Zmiňovaná podpora je umístěna v rohu jižní hranice pozemku klientů. Nová přípojková skříň typu SS 200 je umístěna na snadno dostupném místě na zídce sloužící budoucímu oplocení a zůstává v majetku provozovatele distribuční soustavy E.On, a.s. Do RD je pak přívod kabelů proveden výkopovou rýhou v min. hloubce 700 mm pod upraveným povrchem betonové zámkové dlažby. Přípojka NN pokračuje v prostorách rodinného domu rozvody pod omítkou a na některých místech v podlaze. Rozvody rozmístěné po rodinném domě pak vyúsťují na západní straně domu, kde jsou v současné době připraveny pro možné využití elektrické sítě na zahradě.

V místě výstupu na zahradu poblíž opěrné zídky může dojít k napojení přípojky NN pro účely osvětlení čajového domu, skladu, sauny včetně provozu saunových kamen a vnějšího nasvícení. Napojení elektrické sítě bude zprostředkováno zemním kabelovým přívodem NN. Instalace rozvodů je pak u dřevostaveb možná buď na povrchu stěn, nebo pod jejich povrchem. S vedením rozvodů na povrchu lze použít samozhášivé elektroinstalační PVC trubky a lišty ve spojení s rozvodnými krabicemi. U těchto lišt pak není nutno instalovat izolační podložku a mohou tak být ukotveny přímo na stavebním povrchu. Nedochozí u nich ke vzniku přechodového odporu na kontaktech a spojích a tím je zamezeno vzniku požáru. K elektrickým rozvodům pod povrchem stěn slouží několik druhů instalačních krabic. Veškerý elektroinstalační materiál vhodný pro montáž do stěn je vyrobený z tvrdého samozhášivého PVC s teplotní odolností až + 60 °C (některý i + 105 °C). V interiérech dřevostaveb musí být dřevo a další materiál skupiny E nebo F (lehce hořlavé stavební hmoty) vždy povrchově upraven lakem, impregnací nebo barvou.

### 7.2.1 Osvětlení

Instalace konkrétního osvětlení v několika kusech do každého objektu bude umožněna výše zmíněným způsobem v textu o elektrických přípojkách a rozvodech. Kromě přírodní-



ho světla, tak bude osvětlení všech prostor zařizovat světlo umělé. To kromě pohody podporující pobyt umožní proměnlivost atmosféry redukováním počtu aktivních světel a jejich intenzity. Vytváření rozličných nálad proto nebude omezeno pouze na přírodní denní světlo. Ze všech možných druhů osvětlení se do navržených objektů nejvíce hodí stropní lampy, bodové nebo vestavné osvětlení.



Obrázek 27 – *Designový lustr Eos* prospěje.

Určitý minimalistický přístup v tvarovém pojetí interiéru i příslušného mobiliáře by měl být v napětí s něčím kontrastnějším a takovou podmínku splňuje závěsný lustr Eos. Je vyroben z husího peří v čistém bílém provedení. Vyzařuje útulné a velmi příjemné světlo.

Výraznější lustr jsem volil hlavně kvůli tomu, že celý vnitřní prostor čajového domku si zaslouží svoji dominantu, která mu určitě

Právě osvětlení a hra světla a stínů mají vykouzlit v mém čajovém domku tu správnou atmosféru. Ne celý den si však můžeme užívat sluneční světlo a teplo, a proto bylo potřeba počítat i s umělým osvětlením, které zaručí tu správnou náladu i v té nejčernější tmě.

Exteriérový RGB barevný LED reflektor výborně poslouží pro celkové nasvícení jednotlivých objektů a umožní tak ještě více hru se slunolamy. Instalace na dřevěné trámy umožní náklon v úhlu 180°. Psaný výkon je do 10W s napájením 24V DC.



Obrázek 28 – *RGB LED reflektor*



Obrázek 29 – Svítidlo *Aluminio Plata*

Vestavěné svítidlo *Aluminio Plata* výborně poslouží pro osvětlení prostorů sauny a skladu. Jedná se o svítidlo z extrudovaného hliníku s rozměry 92 x 92 a hloubkou 25 mm. Napájení je 12 V.

### 7.3 Barvy jako součást prostoru

Nejdůležitějším faktorem ke správné volbě barev čajového domu a jeho přidružených částí je samotné umístění na travnaté zahradě plné ovocných stromů a účel objektu. Návrh může být s prostředím v kontrastu, který vytvoří jemné napětí nebo s ním může naopak splývat tak, že na první pohled nebude poutat pozornost a bude dotvářet zákoutí plné vegetace. Zatímco píšu tyto řádky je duben zhruba v polovině a zelená zahrada tak v mé mysli vyvolává představy, jak krásně by byl čajový dům v jarních a letních měsících objímán zelení a přirozeně maskován. Právě s pomocí stromů v zahradě se čajový dům stane tím správným a poklidným útočištěm. Je proto opravdu důležité, aby použité barvy respektovaly a přirozeně dotvářely zahradu. Tento faktor společně s účelem čajového domu omezí zásadním způsobem výběr barev. Primárním smyslem takového čajového domu je odpočinek, rozjímaní a navození atmosféry poklidu, proto zde nejsou na místě výrazné barvy a jejich přehnané kombinace. I japonské zahrady jsou plánovány tak, aby svými hýřivými barvami poutaly hlavní pozornost všudypřítomné keře a stromky, případně obloukové můstky a vodní plochy. Čajový dům pak vychází z nich a plně je respektuje. Mnou zvolené barvy uplatněné v návrhu čajového domu by tak měly kořenit z naší zahrady a její podoby. Využití zde najdou přírodní barvy, které však určitým způsobem ovlivní samotné materiálové řešení, protože to musí splňovat kromě estetické stránky maximální funkčnost a životnost.

Konkrétní barva, která bude hrát v celém návrhu hlavní roli, je vlastně proměnná a během let užívání zraje a utváří tak nové dojmy z prostoru, který už léta používáme. Použití sibiřského modřínu bez povrchových úprav na nosnou konstrukci i povrch teras přinese celou paletu barev, které se budou postupně objevovat a zase ztrácet, tak jako květy v zahradě. S prvními roky bude čajový dům oplývat medově zlatou a poté mírně ztmavne v červeno-hnědém odstínu, aby po letech získal stříbrnou patinu a dával nám na odiv svoji zralost.

Další kapitolou barevnosti je použití obvodového prosklení, které ještě více utvrdí návštěvníky v tom, že můj na první pohled jednoduchý čajový dům je opravdu velmi proměnlivý a kromě zrající nosné konstrukce měnící se v řádech let nám tyto proměny umožní reflexe skla v řádech dnů a dle aktuálních nálad klimatu. Jeho fasáda nám doslova nabídne velkoformátový odraz (obraz) proměňující se zahrady a vegetace, putujícího slunce a dopadajícího deště. Ačkoliv se může zdát, že hlavní prvky celého komplexu se utápí v přírodě, jejich pomíjivost z hlediska barev nám dává možnost připomenout si často bohužel krátké trvání japonských staveb a fascinující koloběh života, který budou použité materiály zdůrazňovat.

Barvy doplňující čajový dům a výhledové lávky jsou neméně důležité, ačkoliv už nejsou neoddělitelnou součástí objektů samotných. Jedná se především o vhodné použití interiérového vybavení a estetických doplňků. Barevnost uplatněného nábytku by však měla respektovat místo užití stejně jako respektuje své okolí čajový dům. Ať už se pak jedná o polštáře všech možných velikostí, kterými si podlahu čajového domu do pohodlna vystelíme nebo o formálnější dřevěnou lavici s nízkým stolkem, vždy by měli v daném tématu vycházet z přírodních barev. Přesto je zde však větší volnost v uplatnění různých odstínů, které spolu mohou přísně ladit nebo výrazně kontrastovat. Přílišnou barevnost bych si však odpustil a stále v hlavě uchovával myšlenku na účel objektu, který nás má uklidňovat a ne útočit na naše vjemy ze všech stran. Hlavní barvy polštářků, dřevěného nábytku a dalších doplňujících předmětů, jako je třeba konvice na čaj, by tak měly být vedeny v bílé a černé jakožto v základních barvách, od kterých můžeme postoupit k béžové, hnědé nebo šedé a kombinovat tak jejich různé odstíny. Jedním z těchto doplňků, který můžeme považovat za symbol odpočinku je obyčejná, ale nepřekonatelná houpací síť. Při hledání té pravé, která se bude mezi dřevěnými trámy vyjímat a tvořit důležitou součást všeho toho lenošení a rozjímání, jsem narazil na velkou spoustu druhů a ještě větší spoustu použitých barev. Většina firem však nabízela své houpací sítě ve výrazných barevných provedeních, která často dle mého obsahovala rušivý element, jenž v mém návrhu není vítán. Po dlouhém vybírání jsem si určil pět houpacích sítí, které by podle mě mému domu slušely a pomáhaly by vyvolat ještě větší dojem pohody. Všechny opět respektují přírodní tóny a zahrnují olivovou, béžovou, bílou nebo černou barvu. Firma La Siesta tyto sítě vyrábějící se mimo jiné zaměřuje i na prodej užitečných doplňků k houpacím sítím a obecnému lenošení. Houpací síť můžeme opatřit polštářky v ladících barvách nebo uvazujícími se kapsičkami na odložení

knihy nebo brýlí. Tyto doplňky ještě více zpříjemní pobyt na zahradě a pomohou vytvořit komplexnější a estetičtější zážitek.

## 7.4 Materiály

Již v textech o barevnosti a použitých barvách jsem nastínil nejdůležitější stavební materiál, který tvoří celou nosnou konstrukci projektu. Zmiňovaným materiálem bylo dřevo sibiřského modřínu, který byl po spoustě negativních vlastností domácích a některých cizích dřevin nejlepší volbou. Zásadním důvodem byla i proměna jeho textury v rámci zrání a stárnutí. Následující řádky jsou proto věnovány sibiřskému modřínu a všem jeho výhodám, které mě postupně přesvědčily o jeho použití.

### 7.4.1 Dřevo jako stavební materiál

Dřevo je nejen v dnešní době, ale v celé historii lidstva široce rozšířeným stavebním materiálem, který svým estetickým působením a dostupností hraje v architektuře a stavitelství nenahraditelnou roli. Jen přírodní materiál jako je dřevo může tak dokonale a nenásilně propojit lidská obydlí s okolní přírodou, nemluvě o jeho estetické roli při tvorbě interiéru a příjemného pocitu provázanosti s naší planetou.

Skládá se hlavní měrou z celulózy (40 – 50%), ligninu (20 – 30%) a hemicelulózy (20 – 30%). Menší zastoupení mají doprovodné složky ve formě organických (např. tuky, vosky) a anorganických látek společně s vodou v různém množství (vliv ročního období, stupeň vysušení dřeva).

Dřevo dělíme na dva základní druhy: dřevo jehličnatých dřevin (např. smrk, jedle, borovice, modřín) a dřevo listnatých dřevin rozděleno na tři skupiny podle typu pórovité stavby.

Hlavním kritériem v posuzování jednotlivých druhů dřevin je objemová hmotnost dřeva a tvrdost dřeva. Obě hodnoty se napříč druhy dřevin markantně liší a každou dřevinu tak předurčují pro jiné využití. Podle údajů dělíme dřeva na těžká při hustotě vysoké a lehká při hustotě nízké. Tvrdost dřeva nám ovlivňuje snadnost opracování a možnosti jeho využití. Měkké dřevo pochází veskrze z jehličnatých stromů, kdežto tvrdé dřevo získáváme ze stromů listnatých.

#### 7.4.1.1 Modřín

Modřín patří do rodu rostlin z čeledi borovicových a od ostatních jehličnatých stromů se odlišuje mimo jiné opadáváním jehličí. Jejich vzrůst se pohybuje mezi 15 – 50 metry, kte-

rých dosahují růstem velmi rovného kmene. Z kmene vyrůstají rovnovážně rozmístěné větve s měkkými jehlicemi. Celý rod čítá podle způsobu rozdělení až 14 druhů rostoucích převážně v mírném pásu severní polokoule. Na území ČR je původním modřín opadavý, ale postupem času se začal pěstovat i modřín japonský. Z tradičních českých označení můžeme modřín znát pod názvy břem nebo verpán.

#### 7.4.1.2 *Sibiřský modřín*

Pokud bychom modřín členili podle platného geografického rozdělení, dostali by jsme dvě skupiny: modříny Starého světa a modříny Nového světa. Zvolený sibiřský modřín patří logicky do modřínů Starého světa, protože jeho působiště je hlavně v oblastech okolo Bajkalského jezera ležícího na starém kontinentu ve věč-



Obrázek 30 – Roubená stavba ze sibiřského modřínu

ně sněhem zavátých končinách západní Sibíře. Geografické umístění sibiřského modřínu umožňuje vznik jeho dokonalých vlastností, a proto ho nikdy nemůžeme srovnávat s modřínem rostoucím v našich lesích.

Sibiřský modřín je nejvýznamnějším druhem stromu jehličnaté tajgy. V Rusku zabírá ohromný prostor v hodnotě asi 264 mil. ha., který odpovídá skoro 40% plochy tamějších lesů. I přes tato čísla patří mezi vůbec nejcennější druh jehličnatého dřeva a vyniká svojí obrovskou trvanlivostí. Velké množství pryskyřice funguje jako přírodní impregnace, zdárně odpuzuje vodu a chrání před napadením škůdci, především houbami. V drsných podmínkách věčně ledové Sibíře je růst modřínu sibiřského zpomalen a tím dosahuje daleko větší tvrdosti než jeho evropský protějšek. Typickým znakem modřínu sibiřského je jeho výrazná struktura a velké suky. Jak jsem již rozebíral výše, dřevo tohoto stromu můžeme použít i bez úpravy povrchu, pokud tedy nechceme udržovat jeho stálou barvu a dovolíme mu ukázat průběh jeho stárnutí v celé své kráse. Mezi stěžejní vlastnosti tohoto jehličnanu patří sklon k tvorbě podélných trhlin, kroucení a ronění pryskyřice, které se bude objevovat určité období po stavbě nebo pokládce. Z toho však žádné velké důsledky

neplynou a jediným omezením je nemožnost chození po terase naboso v době ronění. Jeho přirozená hustota a odolnost staví sibiřský modřín do pozice velkého předpokladu pro venkovní použití a odolávání povětrnostním vlivům. Velmi slušně odolává i poškození vlivem hniloby nebo hmyzu. Nepěkné stopy na něm může zanechat rez, a proto je doporučeno při práci se sibiřským modřínem používat spojovací prostředky vyrobené výhradně z ušlechtilé oceli, nejlépe pak nerezové vruty. Trvanlivost ve vodě je obrovskou předností a v minulosti sibiřský modřín předurčovala použití na vodní stavby, odvodnění nebo vodovodní roury.

Při trošce hledání jsem narazil hned na několik firem, které sibiřský modřín ve svém sortimentu nabízí. Uváděné standardní rozměry jsou téměř vždy skladem, ale při potřebě dodání rozměrů jiných se lze snadno domluvit. Firmy uvádějí také to, že pokud není požadované zboží skladem, objednají nový materiál přímo na Sibíři a dopraví ho dalším kamionem. Ve velkém množství se v České republice sibiřského modřínu užívá k výrobě fasád rodinných domů nebo palubek pro pokládku venkovních teras. Koncept mého projektu však počítá s použitím modřínu i na vlastní konstrukci a tedy nutnost objednání trámů velkého průřezu vzhledem k záměrné masivnosti. Konkrétně začínají nabízené trámky na hodnotě průřezu 50 x 50 mm s délkou od 2000 do 4000 mm. Jedná se o omítané nehoblované řezivo, které se po dohodě se zákazníkem může ohoblovat. Rozměrnější prvky značené jako trámy na roubenky a sruby začínají na hodnotě 200 x 200 mm s délkami od 4000 do 6000 mm. Tyto trámy jsou neprofilované a nehoblované a mají již pohledovou kvalitu. Jejich vlhkost se pohybuje mezi 25 – 35%. Od podepsání smlouvy začne běžet měsíční termín dodání. Rozměry, které popisují, jsou připravovány v továrně na Sibíři a v ČR jednotlivé firmy vyrábí z těchto kusů řezivo dle konkrétního přání zákazníka. Největší nabízený průřez je asi 300 x 300 mm s opětovnou délkou trámu do 6000 mm. Všechny potřebné rozměry a průřezy, které potřebuji na realizaci čajového domu, jsou v České republice bez větších komplikací k dostání.

#### 7.4.2 Sklo jako stavební materiál

Prvním sklem používaným lidmi bylo v době kamenné přírodní sklo, které se využívalo na tvorbu ostrých předmětů sloužících k práci (řezání).

Historie skla sahá až do období kolem roku 3000 př. n. l. a jeho objev byl učiněn v Egyptě. Jednalo se



Obrázek 31 – *Supice, Horní Egypt (zlato, lazurit, sklo, aj.)*

pouze o glazuru na keramiku, ale měla velmi podobné složení jako sklo. Než se sklo stalo tak dokonale čirým a světlo propouštějícím materiálem, uběhla spousta pokusů, které měly k současné podobě skla hodně daleko a obsahovaly velké množství nečistot. Proto bylo sklo zpočátku používáno především pro výrobu různých šperků nebo nádobek. Prvně vyráběné sklo obsahovalo oxid křemičitý, vápník a sodu.

Z hlediska fyziky je sklo homogenním amorfním a tuhým materiálem. Surovinou pro jeho výrobu je viskózní sklovina, kterou roztavíme ve sklářské peci. Materiál se po vytažení z pece rychle ochladí a nestačí tak zformovat krystalovou mřížku. Sklo neobsahující příměsi je transparentní a disponuje poměrně velkou pevností, odolností proti opotřebením a je biologicky neaktivní. Jeho takřka ničím neomezená tvárnost a tvarovatelnost ho staví do role materiálu využívaného snad ve všech oborech současné civilizace. Překážkou mu není žádný ze známých tvarů. Jeho nevýhoda spočívá ve velké křehkosti, která činí sklo potenciálně velmi rozbitným materiálem. Při takovém rozbití se tvoří velmi ostré střepy. Vlastnosti typické pro sklo však můžeme ovlivňovat přidáváním různých příměsí nebo metodou tepelného zpracování. Alkalické látky jako soda nebo potaš se při výrobě přidávají kvůli snížení teploty tání, která takto klesne z původních 2000 °C na asi polovinu. Problémem je však snižování odolnosti vůči vodě, kterou redukuje přidaný oxid vápenatý.

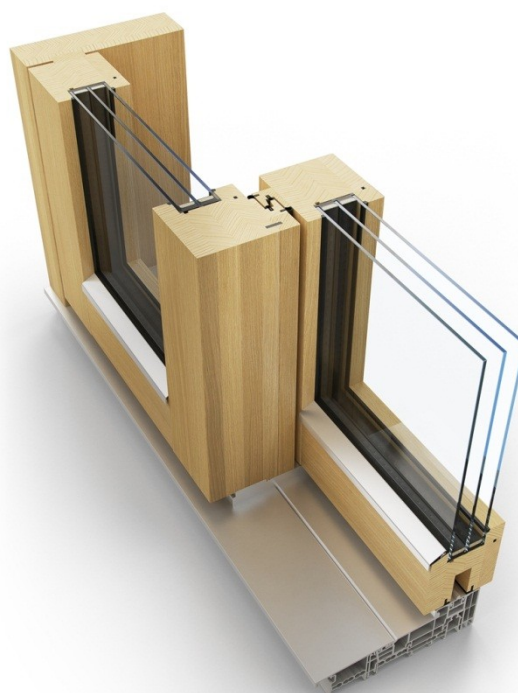
V architektuře mělo sklo, v podstatě již od počátku jeho užívání své neotřesitelné místo. S dlouhým vývojem zasahujícím až do dnešních dnů se však sklo užívá ve stále větší míře a stále více ovlivňuje celkový výraz stavby. Nejčastěji bylo a je sklo používáno na výplně otvorů, ale s vývojem technologií a technik se stává také konstrukčním materiálem a stále častěji působí jakožto hlavní dominanta objektu. Při použití skla na fasády rozlišujeme z hlediska konstrukčního řešení tři základní druhy fasád. Strukturální a polo-strukturální fasáda nabízí moderní řešení se zatmelenými spárami a několika druhy kotvení skla. Klasickým a mnou použitým řešením je uložení skla do rámu. Je to zřejmě vůbec nejstarší typ řešení prosklených fasád. Izolační dvojsklo (trojsklo) je uchyceno ve všech hranách pod lištou. Z důvodu kotvení do rámu zde není nutno použít speciální UV odolný tmel.

Hned po technických požadavcích zaručujících správnou funkčnost je neméně důležitá samotná estetická stránka věci. Sklo nabízí velkou škálu úprav, které zásadně mění jeho ráz a s tím celkové působení navrhovaného objektu. Sklo můžeme zabarvovat, měnit jeho odstín, zvětšovat či zmenšovat jeho reflexi a upravovat reflexní zabarvení. Z minulosti víme, že byla používána skla zabarvená v celé ploše určitou barvou, konkrétně pak nejčastěji působila zelená, modrá nebo šedivá barva. Dnešní trendy považují za moderní tzv. ex-

tra čiré sklo, které je zbaveno oxidů železa a tím i barevného nádechu. Problémem však může být, hlavně co se obytných prostor týče, nízká venková reflexe. Takové sklo musí být vzhledem k tepelně – technickým požadavkům a interiérové pohodě opatřeno určitou stínící technikou. Nabízí se ale i jiné a neméně elegantní řešení zahrnující pokovení skla tzv. tvrdou reflexní vrstvou, která ozvláštňuje fasádu zrcadlovým efektem odrážejícím okolí stavby. Ještě modernější jsou skla s tzv. měkkým pokovením opatřená nepatrnou vrstvou vzácných kovů, která disponují obrovskou paletou reflexních barev. K tomuto procesu slouží stroj Magnetron. Při nejlepších konfiguracích nám takto upravené sklo dokáže propustit až 70% slunečních paprsků, ale pouze 35% energie tepelné.

#### 7.4.2.1 Okna

Použití dřeva je v mém návrhu absolutně stěžejní, a proto jsem skleněný plášť použil dřevěná okna. Mezi nejznámější odborníky v této oblasti patří firma Janošík. Na trhu tato firma figuruje již skoro 100 let a s použitím a montáží oken v dřevostavbách má nedocenitelné zkušenosti. Široká nabídka produktů mi dala možnost vybrat si vhodná dřevěná okna doplňující můj návrh. Z dostupných posuvných oken jsem si vybral model Block, který přesně splňuje mé požadavky. Navazuje na moderní design a jeho užité vlastnosti jsou velmi kvalitní. Jedná se o model s využitím trojskla. Použití trojskla pak zaručuje ultimátní vlastnosti zaručující maximální obytnou pohodu.



Obrázek 32 – Řez oknem, Block





*Obrázek 33 – Posuvné dřevěné okno Block, Janošík*

### 7.4.3 Kámen jako materiál

Kámen je obecný název pro kus pevné horniny, surový nebo opracovaný. Hornina je heterogenní směs se skladbou z různých minerálů, organických látek, nebo vulkanického skla. Výjimku tvoří mramor, jenž je tvořen jediným minerálem (kalcit). Největší procento těžby zaujímá např. žula, diamanty, magnet, železo, kov.

Lidé začali kámen široce využívat již v pravěku, konkrétně v době kamenné (3 mil. - 4. tisíciletí př. n. l.). Nejprve jej využívali na výrobu nástrojů. Pazourek tak sloužil jako nástroj pro řezání nebo zbraň. V konečném období doby kamenné lidé začali využívat horniny i na výrobu hrnců.

Stavební kámen se v architektuře používal odjakživa tam, kde lidé potřebovali docílit odolnosti a trvanlivosti stavby včetně zaručení estetické stránky. Kameny se podle druhu použití opracovávají do všemožných tvarů. V konkrétních příkladech použití můžeme zmínit lomový kámen, který se nejčastěji používá jako materiál pro stavbu masivních opěrných zdí, nebo pro výrobu kameniva. Kamenivo poté využíváme při výrobě betonu a dalších stavebních hmot. Opracovaný lomový kámen pak nejlépe využijeme na dláždění břehů, nebo stavbu podezdívek. Nejčastěji můžeme ve svém okolí vidět kámen ve formě dlažebních kostek.

Po tisíciletích využívání kamene jako stěžejního stavebního materiálu pomalu nastoupily modernější technologie a nové materiály, které však z kamene, jakožto složky většinou vychází. Z určité stagnace v používání kamene na nosné konstrukce se vyvinulo uplatnění kamene převážně v estetické rovině. Dnes ho tak můžeme vidět ve formě kamenných obkladů, dlažeb nebo balvanů doplňující zahradu.

#### 7.4.3.1 *Kameny*

Výše zmíněný vývoj v používání hornin dostal kámen do pozice jednoho z nejžádanějších materiálů zahradních architektů. Přitom relativně cenově dostupným způsobem můžeme ozvláštnit vlastní zahradu a doplnit ji tak o další v přírodě se bohatě vyskytující a efektní materiál. Většinou se tak kámen používá v obvodových liniích zahrad a v místech se složitou výsadbou trávy.

Kámen jako součást mého projektu by měl splňovat účel výstupu na vyhlídkové terasy z pohledové strany. Pár za sebou ložených kamenů, postupně se zvětšujících vytvoří přírodní schodiště, kterým vystoupáme na vyhlídkové terasy a molo. V přírodě se vyskytuje

obrovské množství různých druhů nerostů, ale právě dva z nich jsou v zahradní architektuře staletými odzkoušenými. Jedná se o sedimentární horniny, pískovec a vápenec, které nevznikly působením silného tlaku ani teploty. Celý jejich vznik postupným slepováním a usazováním částic zapříčiňuje to, že vyzařují jemným a poklidným charakterem. Pískovec i vápenec mají v rámci České republiky největší výskyt právě na Moravě. I tento fakt utvrzuje v použití jednoho z těchto dvou nerostů v mém projektu.

Pokud bychom měli hovořit o dané barevnosti zahrady a z ní vycházejícího použití kamene nejlépe se uplatní v kontrastu k rozlehlé světlé travnaté ploše a ovocným stromům kámen tmavšího odstínu. Právě vápenec splňuje perfektně tuto podmínku.



*Obrázek 34 - Vápenec*

## 8 MOBILIÁŘ

### 8.1 Čajový dům

Minimální prostor čajového domu v ploše 9 m<sup>2</sup> nabízí dostatek místa pro setkávání a zároveň zachování vysoké úrovně intimnosti. Tato plocha dle zjištěných informací funguje jako maximálně velký minimální prostor. Nad 3 m v půdorysných rozměrech totiž s postupným zvětšováním prostoru ubývá požadované atmosféry a určité úrovně intimnosti mezi osobami. Vytvořený prostor jsem však nechtěl nadále uměle zmenšovat, a proto této myšlence odpovídá i použití mobiliáře. K čajovým dýchánkům, nebo alespoň k položení lahvičky tak poslouží jednoduchý nízký dřevěný stůl. Po vzoru japonské kultury uplatňuji tento prvek především z důvodu více atmosférického posezení na zemi a určitého uklonění, ve smyslu vlastního rozjímání. Poloha v nižší výšce také opticky zvětší prostor celého čajového domu. Už tento prvek nahrává tomu, že použití klasických židlí (křesel, sedačky) společně se stolem v typické výšce není nejvhodnějším pro tak minimální prostor a navození té správné atmosféry. Není to však pravidlem a co člověk to jiný vkus.

Dlouhé sezení na dřevěných palubkách není nejpohodlnější a primární funkci čajového domu, tak mohou podpořit polštářky různých velikostí i struktur. Na ty se může člověk pohodlně usadit, nebo si jich na sebe naskládat rovnou celou hromadu a v leže číst knihu, nebo poslouchat hudbu. Ve výšce rozebírané barevnosti jsem již zmiňoval použití přírodních barev a odstínů, které chci bez výjimky na polštářky použít. Polštářky ve velkém počtu umožňují sezení i ležení ve všech možných polohách, které vás napadnou. K pohodlnému sezení u nízkého čajového stolu neexistuje kromě polštářků asi žádné pohodlnější řešení, ale jiné varianty jako např. Jutová rohož jsou také možností. Vzhledem k lenošivě pojatému řešení, které ovlivňuje celý můj projekt, jsou však polštářky tím pravým ořechovým. Přemýšlel jsem i nad použitím tzv. fatboyů, do kterých se člověk doslova zaboří a toto sezení tak nabízí tvarování dle polohy a anatomie lidského těla čím se zvýší požitek z vyhlídky a přírody okolo. Vytvořit více variant sezení bylo mým záměrem i z pohledu nabízeného skladování právě nepoužívaného mobiliáře ve vedlejším objektu. Pro formálnější setkání je zamýšleno umístit do prostoru čajového domu velmi nízkou lavici na sezení, která umožní pohodlné používání předmětů na nízkém stole. I vzhledem k tomu, že čajový dům lze využívat pro různorodá setkávání s různými lidmi je zmíněná variabilita velmi důležitá. V kolektivu přátel při víkendovém večeru celému setkání dodají uvolněnou atmosféru právě pohodlné a lenošivé polštáře a fatboye. Při takových příležitostech je zkrátka

kladen důraz na co největší uvolnění se a navázání přátelského hovoru při sklence dobrého moravského vína. Pokud si však představím situaci, kdy za rodiči přijedou dlouho nevidění známí, je určitě mnohem více odpovídající použití dřevěného mobiliáře. Veškeré přizpůsobení však závisí na daném cítění lidí a dané situaci, proto využívám více možností jak celý interiér doladit.

Do interiéru čajového domu patří od pradáвна doplňující předměty, ať už se jedná o umělecké předměty, nebo světelnou atmosféru navozující dekorace. Mezi další prvky čajového domu budou patřit průsvitné svíčkové lampy, nebo stropní světla. V rohu místnosti nebo na stole se mohou vyjímat např. vázy, nebo jiné umělecké předměty, které rozpoutají úvodní konverzaci. Umístění uměleckých předmětů do prostoru čajového domu vzniklo se samotným vývojem čajových domů právě za účelem záminky k hovoru.

## 8.2 Pergola

Mobiliář pergoly se odvíjí od klasického používání pohodlnějšího sedacího nábytku v rámci zahrad, jejich altánků, teras a pergol. Účelem zde bylo, již kvůli větší otevřenosti do okolního prostoru, navržení klasického, funkčního a pohodlného zahradního nábytku, do kterého spadají křesla, taburety nebo sedačky. Použití nábytku ve venkovních prostorech má svá specifika a takový nábytek musí splňovat odolnost vůči povětrnostním vlivům. S myšlenkou použití dalšího materiálu mne velmi zaujaly ratanové sedací soupravy, které respektují původní české tradice v použití proutěných předmětů. Ratan velmi dobře splňuje podmínku pro venkovní použití a společně s odnímatelným polstrováním, tak představuje nejlepší možnou volbu. Samotná kombinace ratanu s materiály použitými na stavbu představuje harmonické řešení. Jednotlivé sedací prvky jsem zkoušel uspořádat různým přidáváním a odjímáním pro nejlepší možnou kombinaci vzhledem k velikosti prostoru. Za určitý typ mobiliáře můžeme považovat i samotné slunolamy v objektu čajového domu i pergoly právě pro svou mobilitu a dotváření samotného prostoru. Stejně jako v čajovém domě mohou celou útulnost podpořit např. dekorativní vázy, ať už s květinami či bez.

## 8.3 Sauna

Prostor sauny jakožto minimalisticky řešené místo bude vybaveno jednoduše a pouze s těmi nejdůležitějšími prvky. Intimní atmosféru budou v první řadě vytvářet palubkami obložené stěny společně s prosklenou stěnou umožňující hezký a romantický výhled. Nezbytným prvkem je dozajista sezení, které je koncipováno jako dvoustupňová dřevěná la-

vice. Abychom se v sauně cítili, jako v sauně zajistí saunová kamna s možností výhřevu kompletního prostoru. Ty se nacházejí po pravé straně, hned po vstupu do sauny. Samozřejmostí je bezpečnostní obvodová dřevěná ohrádka. Mezi běžně používané předměty patří vědro na vodu sloužící k polévání nebo dřevěné podhlavky pro pohodlné ležení.

## 8.4 Sklad nářadí

Vnitřní prostor skladu nářadí, na rozdíl od sauny, bude obložen pouze OSB deskami, vzhledem k jeho praktickému využití a zbytečnosti působení estetiky pohledům skrytého prostoru. Mobiliář bude zahrnovat pouze regál, který bude umístěn po téměř celé délce západní stěny. Regál poslouží na uskladnění menšího zahradního nářadí a zavařovaček s ovocem atd. Jeho hloubka však umožní bezproblémové uložení sekačky a kolečka do prostoru vedle něj s případným uložením ratanového nábytku a lavice.

## 8.5 Molo

Vyhlídkové molo nabízí prakticky nejlepší místo pro slunění a ledabylé povalování okořeněně krásnou vyhlídkou. S původní myšlenkou polehávání na mole přišel další nápad, jak tolik toužebnou pohodu navodit. Skrz molo v dodržovaném rastru prorůstající dřevěné trámy slouží jako ideální místo pro umístění houpací sítě. Ta člověku umožní povznést se ještě o pár desítek centimetrů výše a s mírným pohupováním zajistí ještě dokonalejší zážitek. Tím se nám rozprostře ještě více okolní výhled s možností zkrátka položit hlavu a pozorovat azurovou letní oblohu.

## 8.6 Použitý mobiliář

### 8.6.1 Čajový dům

#### Fatboy

Fatboy je vyroben z omyvatelného antialergického nylonu, který je vyplněn drobnými polystyrenovými kuličkami. Jeho rozměr je 140 x 180 cm a váha je 9 kg. Vyrábí se v 16 barevných variantách, mne nejvíce zaujala varianta Taupe. Tato barva se



Obrázek 35 – Fatboy, varianta Taupe

mi zdála nejvíce vhodná již kvůli zmíněné aplikaci přírodních barev a také proto, že je velmi praktická.

### Polštáře



Obrázek 36 – Polštářový set

Polštáře jsou vyrobeny z kvalitních materiálů, jako je 100% bavlna, len a hedvábí. Rozměry polštářů jsou 60 x 60 cm. Tento rozměr se mi zdá ideální pro pohodlné avšak ne příliš dlouhé sezení. Obr. 19 zobrazuje možná barevná řešení. Počítám s minimálním počtem 10 polštářů pro pořádnou porci lenošení.

### Lavice

Na Obr. 20 můžeme vidět design dřevěné masivní lavice. Její jednoduché tvary umožňují snadnou kombinaci s polštáři a ostatními doplňky. Její výška je 30 cm a délka 170 cm umožňuje snadný průchod po obou vnitřních stranách.



Obrázek 37 - Lavice

### Stolek



Obrázek 38 - Stolek

Čajový i nečajový stolek pokračující v jednoduchém stylu lavice. Opět se jedná o masivní nábytek s bonusem úložného prostoru. Podobný kousek jako je na obr. 21 považuji za vhodný ke kombinování s lavicí.

### 8.6.2 Pergola

Tato sedací souprava mne zaujala především pro její velkou kombinovatelnost. Počet dílů tak můžeme přizpůsobit prostoru. Tento kousek od Ikey sice není z pravého ratanu, ale tento tkaný plastový ratan je k nerozeznání od pravého a navíc je vhodnější pro celoroční venkovní použití. Spolu s polstrováním se jedná o přírodně působící a pohodlný venkovní nábytek. Půdorysný rozměr jednoho dílu je 76 x 76 cm s výškou sedáku 29 cm bez polstrování.



Obrázek 39 – Ratanový nábytek, Ikea

### 8.6.3 Molo

Houpací síť jsem vybíral z obrovského množství různých tvarů, materiálů a barev. Velmi působivé jsou houpací sítě La Siesta, které jsou vyrobeny z odolného materiálu (bavlna, funkční vlákna Hamactex) a vyvolávají v člověku pocit dokonalé relaxace.



LA SIESTA

Obrázek 40 – Houpací síť, La Siesta



Kotvení do houpací sítě do trámů je zajištěno prostřednictvím vrutů s okem (průměr 11 mm). Všechny mnou vybrané sítě jsou vyrobeny pro dvě osoby (nosnost až 160 kg). Zároveň s nabídkou houpacích sítí firma nabízí kompletní montážní set, který ještě více usnadní manipulaci s houpací sítí. Další výhodou je velké množství doplňků mezi, které patří polštářky v odpovídajících barvách nebo různé šňorovací vaky a kapsičky pro brýle či knihu.



Obrázek 42 – Montážní set



LA SIESTA

Obrázek 41 - Kapsička

#### 8.6.4 Drobná dekorace



Obrázek 43 – Stojací lampa

Atmosféru v čajovém domku mohou velmi dobře podpořit drobnější dekorativní předměty. Vedle klasického sedacího nábytku tak můžeme uplatnit elektrické nebo svíčkové lampy, vázy na květiny a další.

Po vzoru japonských papírových stěn mě nejvíce zaujala přenosná průsvitná svítidla. Vedle příjemné vizáže mají velkou moc prostřednictvím světla zpříjemnit atmosféru.

Velké vázy v kubistickém stylu se mohou proměnit ve zrak přitahující dominantu jinak jednoduchého vnitřního prostoru čajového domu.

Přírodní barvy budou ladit se s použitím dřevěné konstrukce a prosklení.



*Obrázek 45 – Kubistický set váz*



*Obrázek 44 – Set designových váz*



*Obrázek 46 – Konvice na čaj*



*Obrázek 47 – Detail přehřívátka*

Jelikož k čajovým domům patří neodmyslitelně příprava čaje, přikládám i já svou alternativu. Na obr. 44 a 45 můžete vidět set na přípravu čaje s praktickým přehřívátkem. Jedná se o autorskou, kameninovou, ručně točenou konev se sítkem, která byla pálená při 1300 °C.

## 9 VEGETACE

### 9.1 Stávající vegetace

Vzhledem k nejsilnější stránce zahrady, kterou je bezpochyby vyhlídka a terasovitý tvar, pokládám za velmi vhodné a odpovídající rozmístění současné vegetace. Většina ovocných stromů v zastoupení trnek, jabloní a třešní je logicky umístěna po obvodu hranic parcely. Více do středu zahrady stojí jen několik stromů, které však zásadním způsobem neruší výhled. Vedle stromů se mimo okraje zahrady nachází i několik keřů a rostlin, jenž však svou výškou nemohou vyhlídku taktéž ohrozit.

### 9.2 Navrhovaná vegetace

Současné rozmístění zeleně bylo podle mnou provedených pohledových analýz velmi zvoleno a maximálně odpovídá využitelnosti a příležitostem místa. Z toho důvodu jsem se nepouštěl do větších úprav v okolí objektu a rozsáhlejšího návrhu zeleně nové. Přes jaro a léto bude celý projekt i bez jakékoli nové výsadby zcela splývat s okolními stromy a travinou. Pokládám za zbytečné a v určité formě i omezující vysazení nových stromů v blízkém okolí objektů. Takový návrh by mohl do značné míry narušit možnost výhledu a pohledů od terasy domu na zahradu.

Za jediné vhodné řešení považuji zakrytí prázdného prostoru pod lávkami několika menšími keři, které ještě více propojí navrhované objekty s terénem zahrady a přitom svou velikostí žádným způsobem nenaruší výhled. Z několika možných variant by se vždy jednalo trvalky a na údržbu nenáročnou zeleň.

Použití velkých kusů vápence nebo pískovce jakožto výstup na vyhlídkové terasy a obvodově řešená výsadba nahrávají k tomu, aby se v budoucnu zahrada rozšířila o několik k okrajům zahrady přiléhajících skalek. Jak už jsem u zeleně zmiňoval tak by se opět jednalo o spíše horizontální a plošné úpravy bez velkých zásahů do výšky.

### 9.2.1 Ruj vlasatá



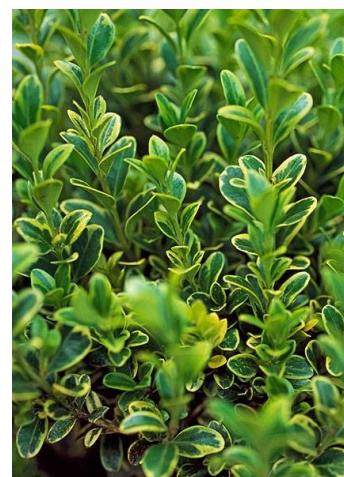
Obrázek 48 – *Ruj vlasatá*

Z důvodů výše zmíněných vyplývá, že by se v okolí čajového domu jednalo o výsadbu pouze několika solitérních keřů.

Jako velmi vhodný keř, splňující mimo jiné podmínku solitérní zeleně, se mi jevila ruj vlasatá. Jak samotný název vypovídá, tento nenáročný keř se na konci léta schová do jemných proplétaných vlasů. Ruje vlasaté jsou velmi odolné keře, které nepotřebují žádnou větší péči. Nejvhodnějším místem je pro ně dobře osluněné stanoviště, které i vzhledem k umístění před vyhlídkové terasy a molo, můžu ve svém návrhu zajistit. Dostatečné oslunění ještě více zvýrazní krásné zbarvení. Co je také důležité rostlina velmi dobře snáší mrazy, které se negativně mohou projevit pouze v namrzání konců mladých výhonů, poškozené výhony na jaře odstříhujeme. Menší problém by mohl představovat její rychlý růst, avšak ani na malých prostorech a zahradách není překážkou keř řezat a pěstovat tak v požadované velikosti.

### 9.2.2 Zimostráz malolistý

Solitérní a velmi výraznou ruji vlasatou můžeme vysazovat jako samostatnou dominantu zahrady, ale k vytvoření barevné kombinace s ročními obdobnými měnicím se kontrastem mezi jednotlivými kusy zeleně, považuji za vhodné doplnit ji méně výrazným dekorativním keřem. Právě zimostráz jakožto ideální doplňující keř s menší výškou může vytvořit estetické propojení jednotlivých keřů ruje.



Obrázek 49 - *Zimostráz malolistý* č.1

Jedná se o stálezelený ozdobný keř s možností výrazných tvarových úprav. Dalším pojítkem, kvůli kterému jsem se právě pro zimostráz rozhodnul, je jeho výskyt zahrnující Evropu a mimo jiné hlavně i Asii. V návrhu vlastního čajového domu tak mohu uplatnit rostlinu, která se dlouhá staletí bohatě vyskytuje v japonských i evropských zahradách a parcích. Propojení obou kultur tak může být v mém původním záměru ještě silnější.

V našich končinách se zimostráz pěstuje výhradně ve formě keřů. Pravidelné větve jsou ukryté pod hustým olistěním. To tvoří drobné kožovité listy v tmavě zeleném odstínu, který bude opět dobře kontrastovat s barevným pojetím čajového domu a dalších objektů včetně keřů ruje. To samé lze říci o nevýrazných žlutozelených květech.

Zimostrázy jsou obecně nenáročné keře rostoucí na slunci i stinných stanovištích. Zimní období jim nedělá velké problémy, jelikož jsou zimostrázy velmi otužilé. Velmi dobře snášejí i řez a proto se často tvarují do rozličných podob.

Z pohledu architektury má zimostráz své místo v historických i moderních zahradách. Vysoká tvarová variabilita staví zimostráz do předních příček v oblibě použití zeleně k dokončení balkonů nebo teras, schodišť i soch. Venkovské zahrady pak využívaly tento stálezelený keř k vymezení ploch nebo tvorbě živých plotů. Ve skupinách se ho užívá k vytvoření podrostu. Barevný kontrast vytváří především s letničkami, trvalkami a listnatými stromy.

Výběr zimostrázu jakožto druhého a doplňujícího keře má hned několik kladů, které pomohou celý projekt více propojit se zahradou a dají vyniknout samotnému čajovému domu.



Obrázek 50 – Zimostráz malolistý č.2

## ZÁVĚR

Této diplomové práci jsem věnoval jeden celý ročník studia. Určitě se jednalo o práci vůbec nejnáročnější ze všech projektů, které jsem kdy dělal, ale zároveň nejvíce přínosnou z hlediska nově nabytých zkušeností, znalostí a známostí.

Projekt čajového domu se neustále měnil s tím, jak se třídily a někdy i uplatňovaly nové nápady. Z původní myšlenky navrhnout solitérní objekt vzniklo daleko komplexnější a ve výsledku užitečnější téma. S novými podobami čajového domu se v jeho okolí začaly objevovat další objekty, které měly naplnit nově vzniklé požadavky klientů.

Již v úvodu jsem se zmínil o hlavní roli zahrady, která měla zásadním způsobem ovlivňovat celý návrh. S finálními řádky mé diplomové práce přemýšlím nad dodržením všech hlavních myšlenek, které jsem chtěl ve vlastním návrhu dodržet. Výsledný návrh s dvěma krychlovými objekty, jedním relaxačním a druhým užitkovým, z jednoho z nich vystupující pergolou, molem a vyhlídkovými terasami se snaží maximálním možným způsobem ještě více posílit silné stránky zahrady. Z pohledu od domu vytváří přirozenou a zahradou ukončující dominantu. Ze samotného místa pro čajový dům se nám odkrývá krásný a ničím nerušený výhled.

Vedle posílení pozice vyhlídky bylo jednou z mých prvotních představ určité spojení obou figurujících kultur a jejich kombinace uplatněná v návrhu. Z obou kultur jsem si vzal to, co bylo pro vlastní návrh nejpřínosnější. Výsledná syntéza Japonska a Česka, čajové a pivní kultury, respektování místa návrhu a minimálního prostoru pro setkávání dala vzniknout právě tomu návrhu, o kterém jste četli v mé práci.

Velkou otázkou byla pro mě hlavně z počátku volba materiálů. Z několika, chladnou ocelí tvořených návrhů jsem si nakonec vybral správnou cestu, kterou je použití dřeva plně respektující zahradu a primární relaxační funkci.

Na celé práci hodnotím kromě vlastní interpretace čajového domu kladně hlavně nově získané zkušenosti a všeobecný přehled v materiálech i nových kulturách. Mé znalosti se taky zlepšily v oblasti konstrukčních principů a realizace stavby. Naučil jsem se lépe vnímat samotný prostor, který by měl vždy nejvíce ovlivňovat výsledný návrh.

S ohlédnutím zpět a jistým pocitem, že právě toto je moje poslední práce, kterou na této škole odevzdám, mě přepadá smutek i nostalgie. S původním nezdarem na jiné vysoké škole přišel obor a s ním přístup úplně jiný, svěžší a mě naplňující. Jsem velmi rád, že jsem

další tři roky studia mohl strávit ve Zlíně mezi správnými a inspirativními lidmi a mimo jiné vypracovat tuto práci, která mě posunula dále a upevnila ve mně pocit, že jsem zase o něco zralejší. Bylo mou velkou radostí se tomuto tématu věnovat a neustále rozvíjet nové nápady, z nichž se však málokterý uchytí a ostatní zmizí v nenávratnu, jako nakonec i my všichni. Proto je asi tak důležité tvořit a umožnit vznik novým hodnotám, zanechat stopu a nebýt pouhým přihlížejícím.



**SEZNAM POUŽITÉ LITERATURY**

- [1] BEGER, Frank M. von. Japonská zahrada, Inspirace z Dálného východu. Knižní klub 2012. ISBN 978-80-242-3380-2.
- [2] ČÍHALOVÁ, Romana, ČÍHAL Pavel. Japonské zahrady, 80 nejkrásnějších japonských zahrad. Ginkgo 2005. ISBN 80-239-5196-3.
- [3] GAVENTA, Sarah. New Public Spaces. Londýn: Octopus Publishing Group, 2006. ISBN 184533-134-6.
- [4] GEHL, Jan, GEMZOE, Lars. Nové městské prostory. Brno: Era, 2002. ISBN 87-7404-233-1.
- [5] LOU, Michel. Light: The Shape of Space: Designing with Space and Light. New York: Wiley, 1996. ISBN 0471286184.
- [6] MORAN, Nick. Světelná design: Pro divadlo, koncerty, výstavy a živé akce. Praha: Institut umění – Divadelní ústav ve spolupráci s Institutem světelného designu, 2010. ISBN 978-80-7008-246-1.
- [7] MORSE, Edward S. Japonské domy a vše co k nim patří. Pragma 2011. ISBN 978-80-7349-298-4.
- [8] NEUFERT, Ernst. Navrhování staveb, 2. České vydání, Praha: Consult invest, 2000. ISBN 80-191486-6-6.
- [9] PLOS, Jiří. Stavební zákon s komentářem pro praxi. GRADA 1900, 2. Vydání. ISBN 978-80-247-3865-9
- [10] SEN, Sóšicu. Čadó, Japonská cesta čaje. Praha: Pragma 1999. ISBN 80-7205-663-8
- [11] ŠILHÁNKOVÁ, Vladimíra. Veřejné prostory v územně plánovacím procesu. Brno: VUT Fakulta architektury, 2003. ISBN 80-214-2505-9.
- [12] THOMOVÁ, Soňa, THOMA Michal, THOMA Zdeněk. Příběh čaje. Argo 2002. ISBN 978-80-7203-447-5.
- [13] ZATLOUHKAL, Pavel. Architektura 19. století. Správa Pražského hradu 2001. ISBN 8086141396

**SEZNAM POUŽITÝCH SYMBOLŮ A ZKRATEK**

°C	stupeň Celsia
a.s.	akciová společnost
ang.	anglicky
BcA.	Bakalář umění, akademický titul bakalářského stupně
cca	circa, latinsky přibližně
cm	centimetr – jednotka délky
č.	číslo
DC	stejnoseměrný elektrický proud
Ing.	akademický titul - inženýr
Ing. arch.	akademický titul – inženýr architekt
km <sup>2</sup>	kilometr čtvereční – jednotka plošného obsahu
LED	dioda imitující světlo, polovodičová elektronická součástka
m	metr – základní jednotka délky
mm	milimetr – jednotka délky
např.	například
NN	nízké napětí
obr.	obrázek
OSB	ang. Oriented strand board – lisovaná deska z orientovaně rozprostřených velkoplošných třísek, konstrukční materiál
př. n. l.	před naším letopočtem
příl.	příloha
PVC	Polyvinylchlorid – nejpoužívanější umělá hmota na zemi
RD	rodinný dům
RGB	barevný model červená – zelená - modrá
tzv.	takzvaně

V volt, jednotka elektrického napětí

W watt, jednotka výkonu

## SEZNAM OBRÁZKŮ

<i>Obrázek 1 – Situační výkres širších vztahů</i> .....	13
<i>Obrázek 2 – Katastrální situační výkres</i> .....	14
<i>Obrázek 3 – Fotodokumentace</i> .....	15
<i>Obrázek 4 – Analýza výhledů</i> .....	16
<i>Obrázek 5 – Fotodokumentace zahrady</i> .....	17
<i>Obrázek 6 – Podélný řez terénem</i> .....	17
<i>Obrázek 7 – Stávající situační schéma</i> .....	18
<i>Obrázek 8 – Tradiční čajový dům (T. Schnormeier, W. Keling, 2000)</i> .....	19
<i>Obrázek 9 – Too Tall Tea House</i> .....	21
<i>Obrázek 10 – Čajový dům Muštelka</i> .....	22
<i>Obrázek 11 – Čajový dům v zahradě</i> .....	23
<i>Obrázek 12 – Černý čajový dům</i> .....	24
<i>Obrázek 13 – Čajový obřad</i> .....	26
<i>Obrázek 14 – Tradiční japonská zahrada</i> .....	29
<i>Obrázek 15 – První návrhy tvarů čajového domku</i> .....	39
<i>Obrázek 16 – Původní subtilní ocelový návrh s použitím trámového stínění</i> .....	40
<i>Obrázek 17 – Původní návrh s plachtami č.1</i> .....	41
<i>Obrázek 18 – Původní návrh s plachtami č.2</i> .....	42
<i>Obrázek 19 – Pohled na jednotlivé variace postavení teras a vyhlídkového mola</i> .....	43
<i>Obrázek 20 – Situace nového návrhu</i> .....	48
<i>Obrázek 21 – Finální návrh</i> .....	49
<i>Obrázek 22 – Detail ukotvení stavby</i> .....	50
<i>Obrázek 23 – Rybinový spoj</i> .....	51
<i>Obrázek 24 – Schéma pohybu slunolamů mezi čajovým domem a pergolou</i> .....	53
<i>Obrázek 25 – Příklad použití slunolamů na fasádě rodinného domu</i> .....	54
<i>Obrázek 26 – Palubky, sibiřský modřín</i> .....	54
<i>Obrázek 27 – Designový lustr Eos</i> .....	57
<i>Obrázek 28 – RGB LED reflektor</i> .....	57
<i>Obrázek 29 – Svítidlo Aluminio Plata</i> .....	58
<i>Obrázek 30 – Roubená stavba ze sibiřského modřínu</i> .....	61
<i>Obrázek 31 – Supice, Horní Egypt (zlato, lazurit, sklo, aj.)</i> .....	62
<i>Obrázek 32 – Řez oknem, Block</i> .....	64

<i>Obrázek 33 – Posuvné dřevěné okno Block, Janošík</i> .....	65
<i>Obrázek 34 - Vápenec</i> .....	67
<i>Obrázek 35 – Fatboy, varianta Taupe</i> .....	70
<i>Obrázek 36 – Polštářový set</i> .....	71
<i>Obrázek 37 - Lavice</i> .....	71
<i>Obrázek 38 - Stolek</i> .....	71
<i>Obrázek 39 – Ratanový nábytek, Ikea</i> .....	72
<i>Obrázek 40 – Houpací síť, La Siesta</i> .....	72
<i>Obrázek 41 - Kapsička</i> .....	73
<i>Obrázek 42 – Montážní set</i> .....	73
<i>Obrázek 43 – Stojací lampa</i> .....	73
<i>Obrázek 44 – Set designových váz</i> .....	74
<i>Obrázek 45 – Kubistický set váz</i> .....	74
<i>Obrázek 46 – Konvice na čaj</i> .....	75
<i>Obrázek 47 – Detail přehřívátka</i> .....	75
<i>Obrázek 48 – Ruj vlasatá</i> .....	77
<i>Obrázek 49 - Zimostráz malolistý č.1</i> .....	77
<i>Obrázek 50 – Zimostráz malolistý č.2</i> .....	78

## SEZNAM PŘÍLOH

P I: Finální návrh .....	87
--------------------------	----

## PŘÍLOHA P I: FINÁLNÍ NÁVRH

