

Sociální a ekonomické dopady neplacení výživného

Helena Černožorská

Bakalářská práce
2014



Univerzita Tomáše Bati ve Zlíně
Fakulta humanitních studií

Univerzita Tomáše Bati ve Zlíně
Institut mezioborových studií Brno
akademický rok: 2011/2012

ZADÁNÍ BAKALÁŘSKÉ PRÁCE

(PROJEKTU, UMĚLECKÉHO DÍLA, UMĚLECKÉHO VÝKONU)

Jméno a příjmení: **Helena KORYNTOVÁ**
Osobní číslo: **H118131**
Studijní program: **B7507 Specializace v pedagogice**
Studijní obor: **Sociální pedagogika**

Téma práce: **Sociální a ekonomické dopady neplacení výživného**

Zásady pro vypracování:

Zadané zvolené téma bude zpracováno podle pokynů obsažených v materiálu IMS "Metodika psaní odborného textu a výzkumu v sociálních vědách" (IMS 2009). Případně podle dalších materiálů, z nichž některé jsou obsaženy v literatuře připojené k tomuto studijnímu textu. Zejména bude dbáno na dodržování zásad publikační etiky a pravidel společenskovedního výzkumu. Průběžné výsledky práce budou pravidelně konzultovány s vedoucím bakalářské práce.

S vědomím těchto zásad a pravidel a po konzultaci s vedoucím bude práce zaměřena na:

- sociální znevýhodnění dětí mezi vrstevníky, především ve škole a v přístupu k lékařské péči při neplacení výživného,
 - dopad tíživé ekonomické situace na psychiku a zdraví matky,
 - právní možnosti vymáhání běžného výživného a vymáhání dlužného výživného,
 - možnosti získání dávek státní sociální podpory (dávky v hmotné nouzi, příspěvky na děti, příspěvek na bydlení, aj.),
 - náklady na jednoho odsouzeného ve výkonu trestu v porovnání s uložením domácího vězení,
 - možnosti zaměstnání ve výkonu trestu a výše max. možných splátek výživného
- Součástí práce bude sociologický výzkum na zjištění sociálních dopadů při neplacení výživného.

Rozsah bakalářské práce:

Rozsah příloh:

Forma zpracování bakalářské práce: **tištěná/elektronická**

Seznam odborné literatury:

Nová, H. a Těžká, O. Vyživovací povinnost. Praha: Linde, 1995.

Plecitý, V. a Salač, J. Základy rodinného práva. Praha: Linde, 2001.

Zákon č.169/1999 Sb. o VTOS.

Zákon č.94/1963 Sb. o rodině.

Zákon č. 111/2006 Sb. o pomoci v hmotné nouzi.

Zákon č.359/1999 Sb. o sociálně-právní ochraně dětí.

Zákon č.117/1995 Sb. o státní sociální podpoře.

Zákon č.120/2001 Sb. o soudních exekutorech a exekuční činnosti.

Vedoucí bakalářské práce: **Mgr. Jiří Bureš**

Datum zadání bakalářské práce: **16. března 2012**

Termín odevzdání bakalářské práce: **30. dubna 2013**

V Brně dne 16. března 2012


prof. PhDr. Pavel Muhlpačr, Ph.D.
vedoucí ústavu




PhDr. Miloslav Jůzl, Ph.D.
vedoucí katedry

PROHLÁŠENÍ AUTORA BAKALÁŘSKÉ PRÁCE

Beru na vědomí, že

- odevzdáním bakalářské práce souhlasím se zveřejněním své práce podle zákona č. 111/1998 Sb. o vysokých školách a o změně a doplnění dalších zákonů (zákon o vysokých školách), ve znění pozdějších právních předpisů, bez ohledu na výsledek obhajoby ¹⁾;
- beru na vědomí, že bakalářská práce bude uložena v elektronické podobě v univerzitním informačním systému dostupná k prezenčnímu nahlédnutí;
- na moji bakalářskou práci se plně vztahuje zákon č. 121/2000 Sb. o právu autorském, o právech souvisejících s právem autorským a o změně některých zákonů (autorský zákon) ve znění pozdějších právních předpisů, zejm. § 35 odst. 3 ²⁾;
- podle § 60 ³⁾ odst. 1 autorského zákona má UTB ve Zlíně právo na uzavření licenční smlouvy o užití školního díla v rozsahu § 12 odst. 4 autorského zákona;
- podle § 60 ³⁾ odst. 2 a 3 mohu užít své dílo – bakalářskou práci - nebo poskytnout licenci k jejímu využití jen s předchozím písemným souhlasem Univerzity Tomáše Bati ve Zlíně, která je oprávněna v takovém případě ode mne požadovat přiměřený příspěvek na úhradu nákladů, které byly Univerzitou Tomáše Bati ve Zlíně na vytvoření díla vynaloženy (až do jejich skutečné výše);
- pokud bylo k vypracování bakalářské práce využito softwaru poskytnutého Univerzitou Tomáše Bati ve Zlíně nebo jinými subjekty pouze ke studijním a výzkumným účelům (tj. k nekomerčnímu využití), nelze výsledky bakalářské práce využít ke komerčním účelům.

Prohlašuji, že

- elektronická a tištěná verze bakalářské práce jsou totožné;
- na bakalářské práci jsem pracoval samostatně a použitou literaturu jsem citoval. V případě publikace výsledků budu uveden jako spoluautor.

HELENA ČERNOHORSKÁ

Jméno, příjmení studenta

Černá

Podpis

V Brně 14. 3. 2018

1) zákon č. 111/1998 Sb. o vysokých školách a o změně a doplnění dalších zákonů (zákon o vysokých školách), ve znění pozdějších právních předpisů, § 47b Zveřejňování závěrečných prací:

(1) Vysoká škola nevydělečně zveřejňuje disertační, diplomové, bakalářské a rigorózní práce, u kterých proběhla obhajoba, včetně posudků oponentů a výsledku obhajoby prostřednictvím databáze kvalifikačních prací, kterou spravuje. Způsob zveřejnění stanoví vnitřní předpis vysoké školy.

(2) Disertační, diplomové, bakalářské a rigorózní práce odevzdané uchazečem k obhajobě musí být též nejméně pět pracovních dnů před konáním obhajoby zveřejněny k nahlázení veřejnosti v místě určeném vnitřním předpisem vysoké školy nebo není-li tak určeno, v místě pracoviště vysoké školy, kde se má konat obhajoba práce. Každý si může ze zveřejněné práce pořizovat na své náklady výtisky, opisy nebo rozmnoženiny.

(3) Platí, že odevzdáním práce autor souhlasí se zveřejněním své práce podle tohoto zákona, bez ohledu na výsledek obhajoby.

2) zákon č. 121/2000 Sb. o právu autorském, o právech souvisejících s právem autorským a o změně některých zákonů (autorský zákon) ve znění pozdějších právních předpisů, § 35 odst. 3:

(3) Do práva autorského také nezasahuje škola nebo školské či vzdělávací zařízení, užije-li nikoli za účelem přímého nebo nepřímého hospodářského nebo obchodního prospěchu, k výuce nebo k vlastní potřebě dílo vytvořené žákem nebo studentem ke splnění školních nebo studijních povinností vyplývajících z jeho právního vztahu ke škole nebo školskému či vzdělávacímu zařízení (školní dílo).

3) zákon č. 121/2000 Sb. o právu autorském, o právech souvisejících s právem autorským a o změně některých zákonů (autorský zákon) ve znění pozdějších právních předpisů, § 60 Školní dílo:

(1) Škola nebo školské či vzdělávací zařízení mají za obvyklých podmínek právo na uzavření licenční smlouvy o užití školního díla (§ 35 odst. 3). Odpirá-li autor takového díla udělit svolení bez vážného důvodu, mohou se tyto osoby domáhat nahrazení chybějícího projevu jeho vůle u soudu. Ustanovení § 35 odst. 3 zůstává nedotčeno.

(2) Není-li sjednáno jinak, může autor školního díla své dílo užít či poskytnout jinému licenci, není-li to v rozporu s oprávněnými zájmy školy nebo školského či vzdělávacího zařízení.

(3) Škola nebo školské či vzdělávací zařízení jsou oprávněny požadovat, aby jim autor školního díla z výdělku jím dosaženého v souvislosti s užitím díla či poskytnutím licence podle odstavce 2 přiměřeně přispěl na úhradu nákladů, které na vytvoření díla vynaložily, a to podle okolností až do jejich skutečné výše; přitom se přihlíží k výši výdělku dosaženého školou nebo školským či vzdělávacím zařízením z užití školního díla podle odstavce 1.

ABSTRAKT

Práce pojednává o problematice spojené s neplacením výživného ve vztahu rodič - dítě. Tato oblast je v dnešní době aktuálním tématem, vzhledem k počtu rodičů nehradících výživné.

V teoretické části práce je vymezena právní úprava, která se touto oblastí zabývá. V této části je vysvětlen pojem výživné, stanovení výše výživného, možnosti právního vymáhání dluhu na výživném a druhy trestů. Nejprísnejší trest, trest odnětí svobody, je řešením, které je z ekonomického hlediska nevýhodné. S uložením trestu odnětí svobody vznikají značné náklady spojené s vězněním povinného a pokud odsouzený nepracuje, výživné nadále nehradí a dochází tedy k nárůstu dluhu na výživném. Pro rodinu i pro společnost je nejvýhodnějším trestem trest alternativní.

V praktické části formou rozhovorů jsem zjišťovala jaké konkrétní dopady mělo neplacení výživného na nezaopatřené děti, jaké problémy neplacení výživného způsobilo rodiči věřiteli a jakým způsobem situaci řešil.

Klíčová slova: rodič, dítě, výživné, odpovědnost, trest, výkon trestu, zaměstnanost

ABSTRACT

The work deals with the issue of avoiding the maintenance obligation in the relation to children. Regarding the number of parents avoiding the payments, it is quite a problem these days.

The theoretical part describes the legislation concerning this field. It explains the expression maintenance, setting its amount, possibilities of law enforcement in case of debt and possible sentences. The strictest sentence, imprisonment, is inconvenient from the economic point of view. The execution of the sentence of imprisonment is connected with high expenses and in case the person does not work in prison, the maintenance is continuously not paid and the debt is rising. For the family as well as for the society therefore the alternative sentence is the most convenient.

In practical part I deal with particular impacts of maintenance non-payment on the children, what problems it has brought to the people obliged to pay it and how they have solved the problem.

Keywords: parent, child, maintenance, responsibility, sentence, execution of sentence, employment

Poděkování

Ráda bych touto cestou poděkovala svému manželovi za psychickou podporu, které se mi po dobu studia a psaní bakalářské práce dostávalo.

Helena Černohorská

OBSAH

ÚVOD.....	1
I. TEORETICKÁ ČÁST	3
1. RODINA	3
1.1. ROZVOD	3
1.2. VÝŽIVNÉ.....	10
1.3. MOŽNOSTI STÁTNÍ SOCIÁLNÍ PODPORY	16
2. NEPLNĚNÍ VYŽIVOVACÍ POVINNOSTI	21
2.1. MOŽNOSTI PRÁVNÍHO VYMÁHÁNÍ	22
2.2. EXEKUCE	22
2.3. TRESTNÝ ČIN ZANEDBÁNÍ POVINNÉ VÝŽIVY	25
3. VÝKON ALTERNATIVNÍHO TRESTU	26
3.1. PROBAČNÍ A MEDIAČNÍ SLUŽBA	27
3.2. VÝKON TRESTU DOMÁCÍHO VĚZENÍ.....	28
3.3. SROVNÁNÍ EKONOMICKÝCH NÁKLADŮ.....	29
4. VÝKON NEPODMÍNĚNÉHO TRESTU ODNĚTÍ SVOBODY	34
4.1. ZAMĚSTNÁVÁNÍ ODSOUZENÝCH.....	35
4.2. ZAJIŠTĚNÍ ÚHRADY VÝŽIVNÉHO	37
4.3. DÍLČÍ ZÁVĚR	38
II. PRAKTICKÁ ČÁST	39
5. KVALITATIVNÍ VÝZKUM	39
5.1. POPIS VLASTNÍ ZKUŠENOSTI.....	39
5.2. ROZHOVORY	41
ZÁVĚR	66
SEZNAM POUŽITÉ LITERATURY.....	69
SEZNAM POUŽITÝCH SYMBOLŮ A ZKRATEK.....	72
SEZNAM OBRÁZKŮ	72
SEZNAM TABULEK.....	73
SEZNAM PŘÍLOH.....	73

ÚVOD

Téma bakalářské práce jsem si zvolila zejména pro bohaté osobní zkušenosti, které s vymáháním běžného a dlužného výživného mám. Dále pro celospolečenskou aktuálnost tématu. Otázky výše a placení výživného představují jednu z nejdiskutovanějších oblastí rodinného práva, především výživné rodičů k nezletilým dětem. Česká republika patří mezi země s nadprůměrnou rozvodovostí. V této souvislosti pak problematika vyživovací povinnosti rodičů k dětem nabývá na významu, neboť se dotýká stále širšího okruhu lidí.

V posledních letech se zvyšuje počet povinných, kteří buď programově výživné neplatí nebo si soudně vyměřené výživné nemohou dovolit hradit. Zásada reciprocity neplatí po výživné, jehož výši je možné zvýšit až 3 roky zpětně, kdy zákon tak vychází vstříc oprávněnému, avšak nárůst dlužného výživného spolu s měsíčními platbami běžného výživného se stává pro povinného často likvidační.

Podle posledních statistik Asociace neúplných rodin počet neplatičů výživného dosáhl 38 %. Existují na internetu poradny, kde si neplatiči vzájemně radí, jak beztrestně výživné neplatit, jak a na koho je nejlepší a nejbezpečnější převést svůj majetek, aby se vyhnuli exekuci. Dalším diskutovaným tématem je práce „načerno“ nebo "částečně načerno" z důvodu exekuce na plat a nejosvědčenější argumenty v žádostech o snížení výše výživného z důvodu trvalého poklesu příjmu a životní úrovně povinného. V 98% případů je neplatičem muž - otec. Ve svém výzkumu se mi podařilo najít a kontaktovat také případ, kdy neplatičem výživného byla žena - matka.

Otázka neplacení výživného také úzce souvisí s finanční gramotností a předlužeností osob a domácností. Předluženost je stav, kdy osoba není schopna dlouhodobě dostát svým závazkům. Důsledkem je již neřešitelná finanční situace, která zatěžuje jak samotného dlužníka, tak jeho rodinu. Pro dosud bezúhonného občana znamená zpravidla ztrátu rodiny, domova, psychickou zátěž a u některých dokonce vedou k překročení zákona a prvnímu spáchání trestného činu. Ze statistik Probační a mediační služby je zřejmé, že u osob již dříve trestaných je toto riziko ještě mnohem vyšší.

Opakované páčání trestné činnosti se odráží ve vysokém počtu uvězněných osob, jejichž začlenění se zpět do společnosti je velmi nízké. „Dluhové pasti“ ohrožují také matky marně čekající na platbu výživného, jejichž šance na vymožení pohledávek je u takto předlužených osob mizivá.

Ze statistik Českého statistického úřadu vyplývá, že průměrná výše výživného na jedno dítě činila v roce 2012 pouhé 2 749 korun měsíčně, kdy v tomto průměru jsou započítány a průměr tak zvyšují i pár extrémně vysokých výší výživného přesahujících sto tisíc měsíčně. Náklady spojené s výchovou dítěte byly vyčísleny na zhruba sedm tisíc korun měsíčně. Pro rodiče samoživitele, kdy z 90% jsou to matky, je i měsíční výpadek citelným zásahem do rodinného rozpočtu. Z členských států Evropské unie má Česká republika nejvyšší podíl matek samoživitelek na celkové populaci. Pro podání návrhu na exekuci nebo trestního oznámení je zákonnou podmínkou neplnění vyživovací povinnosti po dobu delší než čtyři měsíce. Několika- měsíční výpadek uvrhne rodinu do bezvýhodné finanční situace tzv. dluhové pasti. Vyčkávat na změnu postoje povinného nebo věřit dalším a dalším slibům, že zaplatí, se rozhodně nevyplácí. Platí zde jasná přímá úměrnost čím vyšší dluh bude, tím menší bude ochota dlužníka jednorázově zaplatit nebo svůj dluh splácet.

Zanedbání povinné výživy dle § 196 trestního zákona je v České republice třetím nejčastějším trestným činem. Ve své práci se zabývám srovnáním nákladů při výkonu trestu odnětí svobody a udělení trestu domácího vězení, který je soudy stále málo využíván i přes jasnou ekonomickou výhodnost a výborné výsledky zkušebního provozu monitorování odsouzených elektronickými náramky.

Jak žijí samoživitelé, kteří vychovávají a vyživují své děti? Je náš stát schopen donutit neplatiče výživného, aby se ke své povinnosti vrátili? Je udělování soudy stereotypně nepodmíněných trestů odnětí svobody nutné a proč nejsou více udělovány tresty alternativní? Jaký to má dopad pro věřitele? Kolik je maximální částka, kterou oprávněný při splnění podmínky, že odsouzený ve věznici pracuje, může obdržet na výživném? Je tato částka dostatečná?

I. TEORETICKÁ ČÁST

1. RODINA

1.1. ROZVOD

Rozvod a rozpad rodiny bývá jedním z nejvíce stresujících okamžiků v životě rodičů a především dětí. Dopady rozpadu rodiny se týkají jak sociálního, tak ekonomického postavení jejích členů a dotýkají se v budoucnu také případných nových partnerů a dětí v nově založených rodinách. Obava z rozvodové zátěže je jedním z důvodů, proč se uzavírá stále méně manželství a partneři i při založení rodiny a narození dětí nevstupují do manželství, ale žijí ve vztahu druh – družka. V minulosti by takovéto soužití bylo nemyslitelné a společenský status osob by byl velmi nízký, dnes se na tuto formu soužití hledí jako na něco zcela běžného a z mnoha hledisek výhodného.

Jediným způsobem zrušení manželství je jeho rozvod za splnění zákonem daných podmínek. Podmínky rozvodu manželství upravuje zákon č. 89/2012 Sb. **Nový Občanský zákoník** (dále jen NOZ) v § 755 – 758. Následně v §759 – 770 následky zániku manželství. Základním předpokladem rozvodu manželství je trvale a hluboce rozvrácené manželské soužití, kdy nelze předpokládat jeho obnovení. Přestože je manželství rozvráceno, nemůže být rozvedeno pokud by rozvod byl v rozporu dle § 755, bod 2.) a) b). Soud, který o rozvodu manželství rozhoduje, zjišťuje příčiny rozvratu.

Tabulka č. 1 – Počet rozvedených manželství s dětmi

Rok	2007	2008	2009	2010	2011	2012
Počet sňatků	57 157	52 457	47 862	46 746	45 137	45 206
Počet rozvodů	31 129	31 300	29 133	30 783	28 113	26 402
bezdětná manž.	12 721	13 104	12 282	13 143	12 282	11 213
s 1 dítětem	10 345	10 358	9 533	9 853	8 948	8 292
s 2 dětmi	7 189	6 989	6 538	6 903	6 074	6 146
s 3 dětmi	726	729	665	745	673	651
se 4 dětmi	114	95	91	112	95	70
5 a více dětí	34	25	24	27	41	30

(Zdroj: ČSÚ, statistická ročenka, 2013)

V roce 2011 bylo rozvedeno 28 113 manželství, tj. o 2,7 tisíce méně než v roce 2010.

V roce 2012 bylo rozvedeno 26 402 manželství, tj. o 1,7 tisíce méně než v roce 2011.

Změny v absolutním počtu rozvodů reflektují vývoj intenzity rozvodovosti a také se v nich odráží úroveň sňatečnosti z předchozích let. Krátkodobé výkyvy v počtu rozvodů bývají obvykle důsledkem připravovaných či realizovaných legislativních změn. Taková změna se projevila v poklesu počtu rozvodů, kdy nabyla účinnosti poslední novela zákona o rodině (zákon č. 94/1963 Sb.), který mimo jiné upravoval i podmínky pro rozvod manželství s nezletilými dětmi. Návrh na rozvod podává ve dvou třetinách případů žena.

Z celkového počtu manželství rozvedených v roce 2012 bylo 57,5 % s nezletilými dětmi, přičemž před 20 lety byl tento podíl 71,7 %. Na snížení zastoupení rozvedených manželství s nezletilými dětmi se podílelo rostoucí zastoupení rozvodů dlouhotrvajících manželství, kdy již společné děti dosáhly zletilosti. V roce 2012 připadlo na jednu rozvádějící se dvojici s nezletilými dětmi průměrně 1,5 dítěte. Tento průměr je dlouhodobě stabilní. (ČSÚ, www.czso.cz/rozvodovost)

Přehled za rok 2013 před dokončením práce Český statistický úřad nemohl vydat, neboť bude součástí statistické ročenky 2014.

Platná právní úprava:

Základním pramenem rodinného práva je ústavní **zákon č. 23/1991 Sb. Listina základních práva a svobod**, kdy je v článku 32 zaručena zvláštní ochrana dětí a mladistvých, péče ženě v těhotenství a zdůrazňuje se rovnost dětí narozených v manželství a mimo manželství.

Rodinné právo tvoří následující druhy právních vztahů:

- vztahy mezi manželi
- vztahy mezi rodiči s jejich dětmi a dalšími příbuznými
- vztahy náhradní rodinné výchovy (pěstounská péče, osvojení, opatrovnictví, ústavní výchova a poručenství)

Rozvody a problematiku výživného, která je námětem této bakalářské práce, v rámci rodinného práva s účinností od 1.1.2014 upravuje zákon č. **89/2012 Sb. Nový Občanský zákoník** (dále jen NOZ), který zrušil a nahradil Občanský zákoník č. 40/1964 Sb. a Zákon o rodině č. 94/1963 Sb., který byl do konce své platnosti k 31.12.2013 více než čtyřicetkrát novelizován. NOZ mění nebo ruší celkem 184 předpisů a zasáhl tak do života všech občanů ČR.

Největší změny nastaly v souvislosti se zrušením následujících zákonů:

Zákon č.513/1991 Sb. Obchodní zákoník, č.94/1963 Sb. Zákon o rodině, č. 248/1995 Sb. Zákon o obecně prospěšných společnostech, č. 83/1990 Sb. Zákon o sdružování občanů, č. 59/1998 Sb. Zákon o odpovědnosti za způsobenou vadu výrobku. Občané, soudci i právníci si na novou právní normu budou muset postupně zvyknout a se zavedením do praxe vždy přicházejí problémy s rozporů v jednotnosti výkladu.

Poslední novelizace zákona o rodině zákonem č. 91/1998 Sb. přinesla změny v oblasti rozvodu manželství, kdy došlo k výraznému posílení ochrany nezletilých dětí, při rozhodování o svěřeni dítěte do péče zavádí možnost střídavé a společné péče, kdy dbá na právo dítěte na péči obou rodičů a pravidelného osobního styku s nimi. V tomto směru pokračuje také NOZ, který upřednostňuje zájem rodiny a nezletilých dětí. Princip zájmu a blaha dítěte je obecným principem, který musí být nezbytnou podmínkou každého soudního rozhodnutí. Bez zjištění, zda soudní rozhodnutí je v zájmu dítěte soud nemůže rozhodnout ve věcech výchovy a výživy nezletilých dětí.

K získání přehledu o rodinné situaci a přijetí rozhodnutí v zájmu blaha dítěte, přispívá také komplexní zpráva od kolizního opatrovníka, což je sociální pracovník – pracovnice oddělení sociálně – právní ochrany dětí příslušného městského úřadu, kterého soud dle § 892 ods.3 NOZ jmenuje k zastupování práv nezletilého dítěte. Rodič nemůže zastupovat své dítě, jestliže by mohlo dojít ke střetu zájmů mezi ním a jeho dítětem nebo mezi dalšími dětmi rodičů. Komplexní zpráva zahrnuje údaje o pověsti rodiny v okolí jejich bydliště, nejčastěji nejbližších sousedů, zprávu o zdravotním stavu dítěte od jeho praktického lékaře, hodnocení bytových poměrů na základě osobní návštěvy opatrovnice v jednotlivých domácnostech rodičů, pohovoru s oběma rodiči, zprávy o dítěti z předškolního nebo školního zařízení, pedagogicko-psychologické poradny, zjištění přání a stanoviska dítěte.

Zpráva opatrovníka včetně jeho návrhu je vždy podkladem pro rozhodnutí opatrovnického soudu.

V minulosti bylo nezletilé dítě automaticky soudu svěřováno do péče matky, s výjimkou patologií chování a neschopnosti matky se o své dítě postarat. Styk nezletilého dítěte s druhým rodičem byl nejčastěji stanovován na každý druhý víkend v roce od pátku do neděle. V průběhu let přebíráním zahraničních vzorů porozvodové praxe a snahou občanských sdružení otců, bojujících za širší styk a rovnocenné postavení otce ve výchově dětí po rozvodu manželství nebo rozchodu partnerů při nesezdaném soužití, došlo k postupnému posilování práv otců na širší styk a výchovu svých dětí.

Kolizní opatrovníci potvrzují častý vzorec chování, kdy v období vyhrocené situace u probíhajících rozvodových jednání a velmi často i několik let poté, rodiče používají styk s dětmi za prostředek nátlakového jednání až s prvky vydírání druhého rodiče. Výhrůžky typu „Když neuděláš, nedáš, neřekneš aj. tak děti neuvidíš, nebudu je předávat ke styku, odstěhujeme se, budu tvrdit, že jsou nemocné“. Časté bývají také výhrůžky ze strany povinného podmíněné placením výživného, kdy je spojováno neplacení výživného se stykem s nezletilými dětmi. „Když mi je nedáš, tak nezaplatím“. Bojovné chování rodičů, se zatahováním dětí do jednotlivých bitev, má na psychiku dětí drastický dopad.

„Dítě, které je v péči jen jednoho rodiče, má právo stýkat se s druhým rodičem v rozsahu, který je v zájmu dítěte, stejně jako tento rodič má právo stýkat se s dítětem, ledaže soud takový styk omezí nebo zakáže; soud může také určit podmínky styku, zejména místo, kde k němu má dojít, jakož i určit osoby, které se smějí, popřípadě nesmějí styku účastnit. Rodič, který má dítě v péči, je povinen dítě na styk s druhým rodičem řádně připravit, styk dítěte s druhým rodičem řádně umožnit a při výkonu práva osobního styku s dítětem v potřebném rozsahu s druhým rodičem spolupracovat.“ (§ 888, NOZ)

Vše v rodinném právu je specifické a složité, neboť se problematika dotýká nejbližších vztahů členů rodin, jejich vzájemných citových vazeb a není možné cokoliv paušalizovat. Každý má svůj vlastní názor, utvořený na základě osobních zkušeností svých a jeho blízkých, kdy každá ze stran má svou pravdu a samotná orientace v jednotlivých rodinných vazbách je často velmi náročná.

Žádný z rodičů svěřením dítěte do péče druhého rodiče neztrácí rodičovskou odpovědnost a má právo rozhodovat o podstatných věcech dítěte, stejně jako právo se

s dítětem stýkat. Stávající právní úprava není diskriminační ani k jednomu z rodičů a umožňuje podílet se na výchově oběma.

Nejednoznačně byla přijata možnost střídavé a společné péče, kdy názory veřejnosti jsou od absolutně záporných, po neutrální, ke kladným až k nadšeným. Na základě informací ze statistik Ministerstva spravedlnosti, viz. (Tab. č. 2) je zřejmé, že je této možnosti ze strany soudů i rodičů vzestupně využíváno. Od roku 2010 se rozhodnutí o svěřeni nezletilého dítěte do společné nebo střídavé péče zdvojnásobily. Rozhodnutí o střídavé péči by měla předcházet dohoda a vůle rodičů, schopnost spolu komunikovat a spolupracovat, kdy ne vždy tomu tak je. Nesouhlas se střídavou péčí jednoho z rodičů může být jen výsledkem vzájemné rivality a mít čistě obstrukční charakter, bez přihlédnutí k opravdovému zájmu dítěte. Je na zjištění soudu v nalézacím řízení, aby zhodnotil způsobilost a výchovné schopnosti obou rodičů, bytové a majetkové poměry, motiv jejich zájmu, tak aby byly zajištěny potřeby dítěte co nejlépe. Svěřit nezletilé dítě do střídavé péče je možné i přes nesouhlas jednoho z rodičů, při zjištění důvodu nesouhlasu, na rozdíl od společné péče, kdy je nutný souhlas obou rodičů. V zahraničí je běžný měsíční interval střídání dítěte, v praxi našich soudů je volen obvykle kratší pobyt a častější střídání dítěte.

Nejčastější argumenty odpůrců střídavé péče jsou:

- dítě nemá domov, je tzv. batůžkářem, který není nikde pořádně doma
- nebudou dodržovány dohody o financování potřeb dítěte a budou se opakovat neustálé tahanice, kdo a co bude platit. Kde bude mít dítě hlášen trvalý pobyt a který z rodičů si bude uplatňovat odpočet na dani?
- dítě bude muset mít dvoje školní pomůcky, sportovní a další volnočasové vybavení, aby se stále nestěhovalo auto plné věcí
- nejednotnost výchovy, která povede k tomu, že se dítě naučí tzv. bruslit mezi rodiči a využívat maxima možného
- absolutní nedůvěra matek, že se otec o dítě dokáže postarat

Střídavá výchova může být nařízena v případě, že budou splněny zákonné podmínky (oba rodiče musí být způsobilí dítě vychovávat, oba mají o tuto formu výchovy zájem, střídavá výchova je v zájmu dítěte a budou jí lépe zajištěny jeho potřeby). Je na soudu, aby posoudil, zda jsou všechny uvedené podmínky splněny a zda je v konkrétním

případě střídavá výchova vhodná. Ústavní soud opětovně konstatoval, že obecný soud nesmí opřít své rozhodnutí, ve kterém střídavou výchovu nenařídí, o bezdůvodný nesouhlas jednoho rodičů se střídavou výchovou. Není pochyb, že je v zájmu dítěte, aby bylo v péči obou rodičů. Ovšem není-li to možné, pak má být dítě v péči toho z rodičů, který k tomu má lepší předpoklady, mimo jiné uznává roli a důležitost druhého rodiče v životě dítěte (nálezy Ústavního soudu ze dne 23. února 2010, spis. zn.: III.ÚS 1206/09 a ze dne 18. srpna 2010, spis.zn. I.ÚS 266/10).

Tab. č. 2 - **Rozhodování soudů I. stupně o výchově nezletilých dětí**

Výchova a výchovná opatření	1995	2000	2005	2010	2011	2012
První rozhodnutí o výchově dítěte svěřeno (ponecháno)						
matce	14 615	23 233	27 883	20 059	26 295	26 387
otci	1 117	1 396	1 874	1 507	1 725	1 880
do společné popř. střídavé výchovy obou rodičů	-	233	536	867	1 485	1 571
jiné fyz. osobě než rodičům	625	759	598	571	603	625
pro případ rozvodu (po rozvodu) svěřeno						
matce	28 629	28 746	26 276	15 148	21 045	19 799
otci	2 017	2 067	2 109	1 597	1 758	1 757
do společné popř. střídavé výchovy obou rodičů	-	585	807	1 220	1 945	2 121
jiné fyz. osobě než rodičům	140	168	103	80	83	63

(Zdroj: Ministerstvo spravedlnosti ČR)

Od devadesátých let roste počet neúplných rodinných domácností se závislými dětmi. Podle výsledků výběrového šetření pracovních sil (VŠPS) se v roce 2012 zvýšil počet těchto rodin v porovnání s rokem 1995 o polovinu a jejich podíl na celkovém počtu rodinných domácností se závislými dětmi vzrostl o téměř 7 %. V převážné míře se jedná o rodiny, kde bydlí se svými dětmi matky. Matky v neúplných rodinách mají v porovnání s matkami v úplných rodinných domácnostech nižší stupeň vzdělání a jsou častěji nezaměstnané.

Demografický a sociálně ekonomický vývoj v posledních dvaceti letech se výrazně projevuje ve změně struktury našich rodinných domácností. Podle výsledků výběrového šetření pracovních sil přepočtených na celou populaci klesl počet rodinných domácností

s alespoň jedním závislým dítětem do 26 let z více než 1,5 miliónu v roce 1995 o 100 tis. na 1,4 miliónu v minulém roce. Zatímco se podíl úplných rodinných domácností s dětmi snížil o téměř 7 %, vzrostl v období 1995-2012 podíl neúplných rodin se závislými dětmi taktéž o 7 %. Podobný vývoj se projevuje i ve skupině rodinných domácností s dětmi do 15 let. (ČSÚ, statistická ročenka, 2013)

Tabulka č. 3 - Vývoj struktury rodinných domácností se závislými dětmi

Domácnosti	1995	2000	2005	2010	2012
	domácnosti se závislým dítětem do 26 let				
Celkem v tis.	1 507,1	1 417,7	1 402,2	1 418,3	1 406,7
struktura v %					
Úplné domácnosti	88,7	87,1	83,5	82,1	81,8
Neúplné domácnosti	11,3	12,9	16,5	17,9	18,2
z toho:					
žena v čele domácnosti	9,8	11,4	14,9	15,9	16,2
	domácnosti s dítětem do 15 let				
Celkem v tis.	1 122,3	1 018,9	967,9	986,1	1 001,3
struktura v %					
Úplné domácnosti	90,6	88,9	86,1	85,5	84,9
Neúplné domácnosti	9,4	11,1	13,9	14,5	15,1
z toho:					
žena v čele domácnosti	8,2	10,1	13,1	13,5	14,0

(Zdroj: ČSÚ, Výběrové šetření pracovních sil, 2013)

Státní instituce problematice vysokého počtu matek samoživitelek ve společnosti, dlouhodobě nevěnují pozornost. Spojení role jediného živitele rodiny a zároveň být pečujícím rodičem je psychicky vyčerpávající a fyzicky náročné. Problémy, se kterými se potýkají, jako zajištění péče o dítě a dostatku financí na všechny potřeby rodiny často vedou k neschopnosti najít a následně udržet si práci. Časově je obvykle nemožné vše stíhat. Jediným zvýhodněním rodiče samoživitele v našich zákonech je delší doba ošetřovného v případě nemoci dítěte.

1.2. VÝŽIVNÉ

„ Problematika výživného patří k základním problematikám rodinného práva a je širší než jak ukazuje její pojmové vymezení. Souvisí úzce s rozhodováním o výchově dětí s majetkovým právem manželů a s dalšími instituty. Výživným se rozumí zabezpečování a úhrada osobních potřeb mezi osobami, které k sobě mají příbuzenský nebo jiný rodinný vztah.“
(NOVÁ,H. a TĚŽKÁ O.,Vyživovací povinnost,1995, str.6)

Označení pro „výživné“ bylo v průběhu minulých let několikrát měněno, kdy byly užívány pojmy „alimentační povinnost“, „alimenty“ a „úhrada osobních nákladů“. Především pojem „alimenty“ se ve společnosti zakořenil a je stále využíván. Osobně se domnívám, že osoby povinné pod pojmem alimenty a alimentační povinnost často spatřují druh trestu vůči své osobě a pod pojmem výživné si představují holé náklady na výživu a opomíjejí další potřeby svých dětí.

„Podmínky vyživovací povinnosti a jiné právní skutečnosti se podstatně liší podle toho zda jde o vyživovací povinnost rodičů k dětem a nebo naopak dětí k rodičům. Z tohoto důvodu se odchylujeme od systematiky zákona o rodině a obě vyživovací povinnosti jsou považovány za samostatné druhy.“

(NOVÁ,H. a TĚŽKÁ O.,Vyživovací povinnost,1995, str.7)

Výše výživného je soudně stanovená, pokud se rodiče na výši nedohodnou, na návrh jednoho z rodičů v pravidelných měsíčních splátkách, splatných nejčastěji do 15. dne v měsíci předem. Vyživovací povinnost k dítěti mají oba rodiče a to podle svých možností a schopností, kdy soud přihlíží k tomu, který z rodičů a v jaké míře osobně o dítě pečuje a jak široký je styk dítěte s druhým rodičem. Zákon vychází z toho, že životní úroveň dětí a rodičů má být stejná. Na návrh se výše výživného zvyšuje nebo snižuje při změně poměrů dle aktuální ekonomické situace rodičů, dokládané příjmem půl roku zpětně. Po vydání doporučujících tabulek pro výpočet výživného nastala vlna zvyšování výživného, kdy letos vzhledem k ekonomické krizi a snížení průměrné mzdy v České republice, je výživné na návrh povinného často snižováno. K problematice nemožnosti plnit stanovenou vysokou vyživovací povinnost z důvodu poklesu příjmu nebo předluženosti osob se vyjadřoval také Ústavní soud, který ve svém verdiktu zdůrazňoval nutnost obecných soudů

přihlížet při stanovování výše vyživovací povinnosti k hospodářské krizi a důkladně zkoumat, zda si povinný může vyměřené výživné dovolit hradit.

Vyživovací povinnost trvá dokud se dítě není schopno samo žít, nejdéle do 26 let věku dítěte.

Stanovení výše výživného:

Pokud nedojde u rodičů k dohodě, stanovuje výši výživného soud dle ustanovení zákona č. 89/2012 Sb. NOZ dle § 910 - §923, kdy v nalézacím řízení se přihlíží k následujícímu:

1.) Odůvodněné potřeby dítěte:

- Finanční náklady spojené se školní docházkou, družinou a školní jídelnou
- Finanční výdaje spojené se zájmovou aktivitou dítěte
- Náklady na letní tábory, školní výlety, pobyty v přírodě, lázně, aj..
- Náklady nezbytné pro zajištění zdravotní péče, léky, rovnátka, brýle

2.) Schopnosti dítěte

3.) Možnosti a majetkové poměry povinného

Povinný není podnikatel:

- Soud vyžaduje předložení dokladů o výši měsíčních příjmů
- Zprávu od zaměstnavatele o výši příjmu za posledního půl roku
- Doklady o dalších příjmech (příjmy z pronájmu domu, pozemku, vedlejší činnosti)

Povinný je podnikatel:

- Dokladem je daňové přiznání za uplynulý kalendářní rok
- Soud vyčísluje příjem jako 1/12 rozdílu příjmů a výdajů
- Soud si může vyžádat peněžní deník a zjišťovat povahu výdajů

Povinný příjmy nedoloží nebo je úmyslně zatajuje:

- Soud může stanovit výši příjmu podle kritéria potenciality příjmu (kolik si ve své profesi v daném regionu rodič může vydělat)
- Soud může výši výživného stanovit z příjmu 25 násobku životního minima

Podle znění § 915 NOZ životní úroveň dítěte má být zásadně shodná s životní úrovní rodičů. Toto hledisko předchází hledisku odůvodněných potřeb dítěte.

Výživné může být rozděleno na 2 části:

1. Jde k rukám zákonného zástupce
2. Tvorba úspor na konto stanovené soudem nebo které založili rodiče, pokud toto finanční poměry povinného umožňují.

Soudy I. stupně volaly po ustanovení zákona, které by napomáhalo při stanovování výše výživného. Ministerstvem spravedlnosti byla na základě německého modelu sestavena orientační tabulka, která stanovuje výši výživného dle věku dítěte procentuálním rozmezím z příjmu. Tabulka má přispět k jednotnosti rozhodování všech soudů v ČR, avšak má pouze doporučující charakter a je na zvážení jednotlivých soudců konečná výše výživného. Na základě svých dosavadních zkušeností mohu potvrdit, že jednotnost soudů stále neexistuje. Při stejných majetkových podmínkách povinného okresní soud rozhodl o výši výživného ve výši 4 000 Kč na dítě ve věku 10 let a následně v odvolání městský soud při stejných podmínkách určil výživné ve výši 2 300 Kč měsíčně.

Tabulka č. 4 – Tabulka pro výpočet výše výživného

Věk dítěte	Díl z příjmu připadající na výživné
0 – 5 let	9 – 13 %
6 – 9 let	11 – 15 %
10 – 14 let	14 – 18 %
15 – 17 let	17 – 21 %
18 a více let	20 – 24 %

(Zdroj: Ministerstvo spravedlnosti ČR)

V soudní praxi se setkáváme se stanovením výživného na úrovni několika stovek korun až po extrémně vysoké částky u povinných s nadstandardními příjmy a majetky. Průměrná výše výživného v ČR dle ČSÚ byla v roce 2012 ve výši **2 749 Kč**.

Zjistit všechny rozhodné skutečnosti a získat objektivní přehled o finančních a majetkových poměrech účastníků řízení není snadné a pro velkou časovou náročnost se často vychází jen z doložených podkladů v přípravném řízení, kdy ne vždy jsou podklady dostačující a pravdivé. Zprávy z finančních úřadů jsou strohé a v mnoha případech není možné z nich přesně určit příjem podnikajících osob. Zkreslování a účelové zatajování příjmu a majetku je častým problémem, se kterým se soudci potýkají. Rozhodnutí soudu o stanovení výše výživného je vždy diskutabilní a dochází k častému odvolání. Na území České republiky dochází také ke značným lokálním rozdílům a nelze porovnávat mezi jednotlivými okresními soudy.

Tabulka č. 5 – Přehled soudních rozhodnutí o výši výživného v roce 2012

Rozhodnutí	Věk dítěte							
	0 - 5		6 - 10		11 - 14		15 - 18	
	průměrná výše určeného výživného	průměrný % podíl určeného výživného na výši čistých příjmů povinného	průměrná výše určeného výživného	průměrný % podíl určeného výživného na výši čistých příjmů povinného	průměrná výše určeného výživného	průměrný % podíl určeného výživného na výši čistých příjmů povinného	průměrná výše určeného výživného	průměrný % podíl určeného výživného na výši čistých příjmů povinného
První rozhodnutí o výživě dítěte - povinnost platit výživné stanovena								
matce	875	11,64	1 166	11,49	1 520	13,28	1 663	14,40
otci	2 209	15,41	2 710	14,44	3 062	15,43	3 357	17,63
oběma rodičům	1 837	7,50	2 384	6,85	2 126	7,00	2 600	9,62
jiné osobě	693	-	200	-	800	-	3 300	-
Další rozhodnutí o výživě dítěte - povinnost platit výživné stanovena								
matce	1 188	12,89	1 352	11,49	1 606	13,43	1 872	14,96
otci	2 704	23,82	62 551	14,62	3 397	15,82	3 618	17,84
oběma rodičům	1 937	5,54	2 547	6,00	2 482	6,73	3 137	8,50
jiné osobě	-	-	-	-	-	-	-	-

(Zdroj: Ministerstvo spravedlnosti ČR)

Výše, platby a účelnost využití výživného bývá častým zdrojem konfliktů mezi rodiči, které mnohdy hraničí s naplněním skutkové podstaty trestného činu vydírání nebo podvodu. Zásadně se nevyplácí uzavírat ve věci výše a plateb výživného jakékoliv ústní dohody, vždy jen průkazné v písemné formě.

Důvody ke změně výše výživného:

Snížení: vznik nové vyživovací povinnosti, který vznikne buď uzavřením manželství, kdy vzniká vzájemná vyživovací povinnost mezi manžely nebo narozením dalšího potomka. Změna zdravotního stavu, ztráta nebo změna zaměstnání. Výdělečná činnost dítěte, získání majetku např. dědictvím.

Zvýšení: s rostoucím věkem a vývojem dítěte by se úměrně měly zvyšovat také jeho potřeby, především s nástupem dítěte do školky, základní školy, začátek docházení na zájmové kroužky a sportovní činnosti, dětské tábory, lázně, změna zdravotního stavu dítěte, náklady spojené s dopravou a studiem na střední a vysoké škole.

Tabulka č. 6 – Přehled soudních rozhodnutí o změně výše výživného

Soudní rozhodnutí ve věci výše výživného dle návrhu jedné ze stran	1995	2000	2005	2010	2011	2012
povinnost platit výživné zvýšena						
matce	582	329	231	523	638	556
otci	28 037	8 831	6 278	11 829	13 867	12 240
oběma rodičům	47	32	24	24	37	46
jiné osobě	1	3	1	-	2	6
povinnost platit výživné snížena						
matce	119	95	95	160	239	231
otci	897	1 131	969	1 667	2 133	2 175
oběma rodičům	1	4	3	6	15	11
jiné osobě	1	1	2	1	1	-
povinnost platit výživné ponechána v dos. výši						
matce	170	108	92	192	181	257
otci	1 960	1 296	1 058	1 724	2 324	2 166
oběma rodičům	124	16	7	4	9	11
jiným osobám	5	1	1	1	12	5

(Zdroj: Ministerstvo spravedlnosti ČR)

1.3. MOŽNOSTI STÁTNÍ SOCIÁLNÍ PODPORY

System státní sociální pomoci je řešen následujícími právními předpisy:

Zákon č. 117/1995 Sb. o státní sociální podpoře ve znění pozdějších předpisů

Zákon č. 111/2006 Sb. o pomoci v hmotné nouzi ve znění pozdějších předpisů

Zákon č. 110/2006 Sb. o životním a existenčním minimu ve znění pozdějších předpisů

Výše uvedená legislativa byla od prvotního uvedení zákonů v platnost mnohokrát novelizována, kdy docházelo k postupnému zpřísnování podmínek výpočtu nároku na dávky tak, že na příspěvky ze systému má nárok stále méně rodin. O přiznání dávky rozhodují krajské pobočky Úřadu práce a je třeba si podat písemnou žádost. U jednotlivých dávek se liší rozhodná doba pro doložení rodinných příjmů, které se vždy dokládají zpětně. Z přehledu v (Tab. č. 7) je evidentní, že meziročně dochází k výrazným poklesům výplat a nároku rodin na sociální podporu.

Příjmy rozhodné pro přiznání dávky obsahují dle znění § 5 zákona č. 117/1995 Sb. SSP příjmy z podnikání, závislé činnosti nebo jiné samostatně výdělečně činnosti. Dále zahrnují výživné, dávky nemocenského a důchodového pojištění, podporu v nezaměstnanosti, při rekvalifikaci včetně případných dalších příjmů osob, vyplácených ze zahraničí. Započítávají se „čisté příjmy“ tj. příjem po odpočtu odvodů na sociální a zdravotní pojištění a daně z příjmu.

Tabulka č. 7 - Přehled vyplacených dávek sociální podpory

Rok	2009	2010	2011	2012
Vyplacené dávky státní soc. podpory (mil. Kč)	41 082	40 791	36 007	35 543
z toho:				
přídavek na dítě	4 736	3 862	3 497	3 342
rodičovský příspěvek	28 586	27 722	25 706	25 032

(Zdroj: ČSÚ, statistická ročenka, 2013)

Zákonné normy pracují se dvěma základními pojmy, rozhodnými pro výpočet nároku:

1. Životní minimum – je to zákonem společensky uznaná a stanovená minimální hranice příjmů, které mají zajistit výživu a ostatní základní osobní potřeby jednotlivce. Životní minimum se využívá při stanovování výpočtu nároku na dávku SSP, při posuzování hmotné nouze, v soudní praxi při stanovování výše výživného pro nezletilé dítě pro stanovení nezabavitelné částky v případě exekuce. Životní ani existenční minimum nezahrnují nezbytné náklady na bydlení.

Výše životního minima jednotlivce je od 1. 1. 2012 stanovena částkou 3 410 Kč měsíčně. Pokud žije více osob ve společné domácnosti, stanoví zákon životní minimum sníženou částkou i pro ně viz (Tab.č. 8). Životní minimum rodiny se stanoví součtem životního minima všech osob, žijících ve společné domácnosti. Do příjmů se pro účely posouzení dosažení životního minima nezapočítává příspěvek a doplatek na bydlení a jednorázové dávky. Výjimku tvoří také příjmy z prodeje nemovitostí, peněžní pomoc obětem trestné činnosti, odškodnění následků živelné pohromy, studijních stipendií, příspěvku na péči, odměn za darování krve, příspěvku na mobilitu, zvláštní pomůcky, sociální pomoci od nadací a občanských sdružení.

Tabulka č. 8 – **Životní minimum společně posuzovaných osob**

Věk členů domácnosti	Částka (Kč/měsíc)
samostatný jednatel	3 410
první dospělá osoba	3 140
od 15 let věku (není-li nezaopatřeným dítětem)	2 830
od 15 do 26 let	2 450
od 6 do 15 let	2 140
do 6 let věku	1 740

(§ 3, zákona č. 110/2006 Sb.)

Příklady výpočtu typových rodin:

1 dospělí a dítě do 6 let – 3 140,- + 1 740 = 4 880,-

1 dospělí a 2 děti (3 a 8 let) – 3 140,- + 1 740,- + 2 140,- = 7 020,-

2 dospělí a dítě do 6 let – 3 140,- + 2 830,- + 1 740,- = 7 710,-

2 dospělí a 2 děti (7 a 15 let) – 3 140,- + 2 830,- + 2 140,- + 2 450,- = 10 560,-

2 dospělí a 3 děti (4,11 a 16 let) – 3 140,- + 2 830,- + 1 740,- + 2 140,- + 2 450,- = 12 300,-

2. Existenční minimum - je to zákonem stanovená minimální hranice peněžních příjmů, které se považují za nezbytné pro zajištění výživy a ostatních základních osobních potřeb na úrovni umožňující přežití.

Částka existenčního minima jednotlivce je stanovena od 1. 1.2012 na 2 200 Kč měsíčně. Částka je stejná bez ohledu na počet osob žijících ve společné domácnosti. Existenční minimum nelze použít u dítěte, u poživatele starobního důchodu, osoby starší 68 let a u invalidní osoby ve třetím stupni.

Dávky státní sociální podpory podle z. č. 117/11995 Sb.:

- rodičovský příspěvek
- přídavek na dítě
- porodné
- příspěvek na bydlení
- dávky pěstounské péče
- pohřebné

Stručně k jednotlivým dávkám SSP:

Přídavek na dítě – je základní dlouhodobě vyplácenou dávkou a je poskytován jen rodinám, jejichž příjem nepřevyšuje 2,4 násobek životního minima. V žádosti o přiznání dávky se dokládá příjem za předchozí kalendářní rok, kdy se za příjem považuje i rodičovský příspěvek. Výše přídavku viz (Tab. č. 9), odstupňovaná dle věku nezaopatřeného dítěte.

Tabulka č. 9 – Výše přídatku na nezaopatřené dítě

Věk	Částka (Kč/měsíc)
do 6 let	500
od 6 do 15 let	610
od 15 -26 let	700

(dle § 18, zákona č. 117/1995 Sb.)

Rodičovský příspěvek – je určen pro rodiče, který po celý kalendářní měsíc celodenně a řádně pečuje o nejmladší dítě v rodině, nejdéle do doby 4 let dítěte nebo vyplaceného finančního limitu ve výši 220 tis. Kč. Výši rodičovského příspěvku si rodič může zvolit a tuto volbu lze měnit vždy po třech měsících. Nárok na přiznání rodičovského příspěvku vychází z denního vyměřovacího základu dle zákona o nemocenském pojištění, kdy minimální hranicí je 70% 30násobku denního vyměřovacího základu, alespoň u jednoho z rodičů k datu narození dítěte. Maximální výše rodičovského příspěvku je 11 500 Kč měsíčně. Pokud se v rodině narodí další dítě, nárok přiznaný na starší dítě zaniká. Příjem rodičů není nijak sledován a dokládán.

Porodné – je dávka rodinám s nízkými příjmy, poskytovaná jen na první narozené dítě v rodině nebo přijaté do trvalé náhradní rodinné péče. Příjem rodiny musí být nižší než 2,4 násobek životního minima rodiny. Do rozhodného příjmu se nezapočítává rodičovský příspěvek a přídatok na dítě. Porodné je stanoveno pevnou částkou 13 000 Kč, v případě narození dvou a více dětí současně částka činí 19 500 Kč.

Pohřebné - jedná se o jednorázovou dávku na náklady spojené s vypravením pohřbu. Příjem rodiny se nezjišťuje a vyplácí se pevně stanovená částka ve výši 5 000 Kč. Dávka náleží osobě, jež pohřeb zajišťuje. Dávku nelze vyplatit pohřebnímu ústavu, který pohřeb zařizoval.

Dávky pěstounské péče – jsou složeny z příspěvku na úhradu potřeb dítěte, příspěvku při převzetí dítěte a odměně pěstouna. Výše dávek je stanovena pevnými částkami s výjimkou převzetí postiženého dítěte do péče, kdy výše dávky a způsob jejího výpočtu záleží na stupni postižení převzatého dítěte.

Příspěvek na bydlení – je určen na krytí nákladů na bydlení rodinám a jednotlivcům s nízkými příjmy. V žádosti o přiznání dávky se dokládají příjmy rodiny za uplynulé kalendářní čtvrtletí. Za příjem se považuje i přídavek na dítě, rodičovský příspěvek a výživné. Při výpočtu výše příspěvku se zohledňují náklady, zaplacené v předcházejícím kalendářním čtvrtletí. Nárok má vlastník či nájemce bytu, který je v něm hlášen k trvalému pobytu a jeho náklady na bydlení přesahují částku součinu příjmu rodiny a koeficient 0,30 v Praze 0,35 a součin není vyšší než částka normativních nákladů na bydlení. Výše příspěvku je rozdílem mezi normativními náklady na bydlení a příjmem rodiny x 0,30 v Praze 0,35. Pokud jsou skutečné náklady nižší než normativní, zohlední se ve výpočtu ty skutečné. Výplata příspěvku na bydlení je časově omezena na 84 měsíců v období 10 kalendářních let.

Tabulka č. 10 - Normativní náklady na bydlení

Normativní náklady na bydlení – byty užívané na základě nájemní smlouvy					
Počet osob	Měsíční náklady na bydlení podle počtu obyvatel obce v Kč				
dle § 7 odst. 5	Praha	> 100 000	>50 000	>10 000	<10 000
jedna	7 068	5 616	5 352	4 563	4 379
dvě	10 144	8 157	7 796	6 715	6 464
tři	13 813	11 214	10 742	9 330	9 001
čtyři a více	17 269	14 135	13 565	11 862	11 466
Normativní náklady na bydlení – v družstevních bytech a bytech vlastníků					
Počet osob	Měsíční náklady na bydlení podle počtu obyvatel obce v Kč				
dle § 7 odst. 5	Praha	> 100 000	>50 000	>10 000	<10 000
jedna	4 053	4 053	4 053	4 053	4 053
dvě	6 042	6 042	6 042	6 042	6 042

(Zdroj: § 26, zákona č. 117/1995 Sb.)

Náklady na bydlení v průběhu let neustále vzrůstají viz přehled v (Tab.č. 11), kdy je z přehledu zjevný nárůst cen za vodu, plyn, elektřinu i nájemné. Společnost prožívá krizi rodiny, kdy vlivem rozpadu rodin, ubývá úplných domácností a naopak přibývá rodičů samoživitelů, kdy domácnost nejčastěji tvoří matka a děti viz (Tab.č. 10). Dalším trendem je samostatné bydlení mladých jednotlivců tzv. single, kteří se na založení rodiny necítí být dostatečně vyzrálí nebo si založení rodiny nepřejí vůbec. Matky samoživitelky a osamělí důchodci jsou nejčastěji označováni jako skupina, nejvíce ohrožená chudobou a hmotnou nouzí.

Tabulka č. 11 – Přehled nákladů domácností na bydlení

Rok	2009	2010	2011	2012
Náklady na bydlení celkem (Kč za měsíc)	3 507	5 006	5 199	5 398
z toho: nájemné	701	1 141	1 179	1 207
elektřina	904	1 341	1 389	1 434
plyn	617	857	898	960
teplota a teplo				
voda	513	700	715	738
Náklady na bydlení v % z čistých příjmů	16,0	16,7	17,3	18,2
Typ domácnosti (%)				
úplné rodiny	65,6	64,4	64,0	60,4
neúplné rodiny	10,7	11,1	11,4	11,5
jednotlivci	22,8	23,5	23,7	27,2

(Zdroj: ČSÚ, statistická ročenka,2013)

Hmotná nouze je stav, kdy člověk vlastními silami a bez pomoci si není schopen zajistit základní životní potřeby. Pro nárok na dávky pomoci v hmotné nouzi platí podmínky, že osoba nebo rodina nemá dostatečné příjmy na umožnění pokrytí základních životních potřeb a současně si tyto příjmy nemůže z objektivních důvodů zvýšit vlastním přičiněním. Rozhodný příjem se zjišťuje za období tří kalendářních měsíců zpětně.

Dávky pomoci v hmotné nouzi podle z. č. 111/2006 Sb.:

- příspěvek na živobytí
- doplatek na bydlení
- mimořádná okamžitá pomoc

Příspěvek na živobytí – dávka vyplácená každý měsíc, kdy jde o rozdíl mezi příjmy a částkou živobytí, příslušnou pro žadatele. Částky živobytí jsou odvozeny od existenčního nebo životního minima.

Doplatek na bydlení - dávka vyplácená každý měsíc majitelům či nájemcům bytu, který po úhradě nákladů na bydlení snížených o příspěvek na bydlení má k dispozici příjem nedosahující částky stanoveného živobytí. Jedná se o rozdíl mezi doloženými náklady na bydlení sníženými o příspěvek na bydlení a příjmem osoby zvýšený o vyplacený příspěvek na živobytí.

Mimořádná okamžitá pomoc – jednorázová dávka určená pro vyřešení akutní potřeby stanovené zákonem u osob splňujících podmínky hmotné nouze.

2. NEPLNĚNÍ VYŽIVOVACÍ POVINNOSTI

Neplacení výživného je věcný problém současnosti, kdy tíha vymáhání zajištění úhrad je plně v režii zákonných zástupců. Jak bylo již řečeno v úvodů práce jsou to v 90% matky. Zajištění řádného a včasného placení výživného je zásadní pro uspokojení potřeb dětí, ale má také značný genderový rozměr, kdy se v posledních letech hovoří o „feminizaci chudoby“. Řešení problematiky neplacení výživného formou náhradního nebo zálohového placení výživného státem, nebylo již 3x zákonodárci přijato.

Při vymáhání výživného pro nezletilé dítě může zákonný zástupce využít těchto možností:

- Vyzvat povinného k řádnému placení výživného (doporučeným dopisem, kopii uschovat)
- Soudní výkon rozhodnutí
- Nařízením exekuce prostřednictvím soudního exekutora
- Podáním trestního oznámení na Policii ČR pro trestný čin zanedbání povinné výživy

2.1. MOŽNOSTI PRÁVNÍHO VYMÁHÁNÍ VÝŽIVNÉHO

S pravomocným rozsudkem si můžeme zvolit, ze dvou možností jak se práva domoci. První možností je podání trestního oznámení na Policii ČR. Druhou možnou cestou je podání návrhu na exekuci. Častěji u žen vítězí podání trestního oznámení. Důvody mohou být jak finanční, kdy při podání trestního oznámení nepotřebují využít služeb právního zástupce, který je dnes velmi drahou pomocí, tak i nižší administrativní a časové náročnosti. Je nutné zde zdůraznit, že omezení osobní svobody znamená okamžitý trest pro pachatele, ale v žádném případě to není cesta k finančnímu uspokojení potřeb dětí viz kapitoly 4.1. a 4.2. V praxi platí, že trestní oznámení, která jsou podaná dříve než po čtyřměsíčním za sebou následujícím neplacení výživného, jsou Policií ČR odkládána pro nemožnost prokázání úmyslu spáchat trestný čin. Čtyři měsíce jsou dostatečně dlouhá doba, během které se oprávněný může dostat do bezvýhodné ekonomické situace.

2.2. EXEKUCE

Exekuce je vykonávací řízení, v němž je soudně vymáhána povinnost uložená soudním rozsudkem, která není dobrovolně plněna.

Pojmem exekuce se rozumí:

- soudní výkon rozhodnutí podle občanského soudního řádu (dále o.s.ř.)
- činnost prováděná soukromým exekutorem podle exekučního řádu (dále e.ř.)

Časová osa:

Výkon rozhodnutí – § 261 o.s.ř. výslovně stanovuje, že výkon rozhodnutí lze nařídit jen na návrh oprávněného. Na základě exekučního titulu soudu dojde návrh na výkon rozhodnutí. Následně soud vydá usnesení o nařízení výkonu rozhodnutí a to jen v takovém rozsahu, který navrhl oprávněný a stačí na uspokojení nároku. Po nabytí právní moci usnesení o nařízení výkonu rozhodnutí jsou oprávněnému zasílány srážky z účtu, mzdy nebo je přistoupeno k prodeji majetku podle toho, na jaký majetek a způsob výkonu rozhodnutí návrh směřoval.

Exekuce – od doručení pověření může exekutor zjišťovat a zajišťovat majetek povinného, doručí mu exekuční příkaz s označením majetku, který má být postižen a musí zde jasně uvést způsob provedení exekuce. Doručí povinnému taktéž výzvu k zaplacení. V novele exekučního řádu č. 396/2012 Sb., platné od 1.1.2013 došlo ke změně v opravných prostředcích, povinný má stále:

- 8-denní lhůtu k vznesení námitky podjatosti exekutora
- nově 15-denní lhůtu k podání návrhu na zastavení exekuce (nikoliv tedy odvolání proti usnesení, jako do 1.1.2013)

O návrhu na zastavení exekuce, kterému exekutor sám nevyhoví, bude následně rozhodovat exekuční soud. Exekutor není oprávněn začít s prováděním exekuce před uplynutím výše popsaných lhůt, resp. předtím, než o návrhu na zastavení exekuce pravomocně rozhodne soud. Exekuce také nebude moci být provedena dříve, než uplyne lhůta k dobrovolnému splnění pohledávky společně s náklady exekučního řízení povinným, kterou exekutor povinnému sdělí spolu s oznámením. Tato lhůta je 30 dnů od data doručení výzvy.

Vymáhání výživného má přednost před ostatními dluhy povinného a je přednostní pohledávkou v případě dalších exekucí proti povinnému. Exekutor může vymáhat nejen dluh na výživném ale i další platby výživného do budoucna, kdy povinný bude výživné zasílat přímo na účet soudního exekutora a ten je následně přepošle oprávněnému.

Návrh na nařízení exekuce sice není zpoplatněn, ale exekutor může požadovat zálohu na náklady exekuce.

Kdo hradí náklady na exekuci?

V zásadě hradí náklady exekuce povinný. V případě bezvýslednosti mohou být náklady uloženy oprávněnému, pokud se prokáže, že věděl, že povinný nic nemá a na výzvu exekutora žádný postižitelný majetek neoznačí.

Z čeho se náklady exekuce skládají?

advokátní odměna dle vyhlášky č.484/2000 Sb. s náhradou hotových výdajů a DPH

náklady soudního řízení

dlužné výživné

odměna exekutora dle vyhlášky č.330/2001 Sb. s náhradou hotových výdajů a DPH

Příklad výpočtu nákladů exekuce:

dlužné výživné ve výši: 4 000 Kč

advokátovi oprávněného z nákladů exekuce náleží:

v nalézacím řízení: 5 400 Kč

v exekučním řízení: 3 000 Kč

exekutorovi z nákladů exekuce náleží:

odměna: při úhradě do 15 dnů 50% tj. 1 500 Kč (jinak min. částka 3 000 Kč)

náhrady hotových výdajů: při úhradě do 15 dnů 50% tj. 1 750 Kč (jinak paušál 3 500)

státu z nákladů exekuce náleží:

daň z přidané hodnoty: 2 980 Kč

celkem: 18 630 při úhradě ve lhůtě do 15 dnů, jinak 21 800 Kč.

Přesné náklady exekuce lze spočítat na kalkulačce Exekutorské komory ČR.

Srovnání s praxí na Slovensku:

Na Slovensku několik let platí možnost pozastavení řidičského oprávnění při vymáhání dlužného výživného. Tato možnost je u nás aplikovatelná v řízeních zahájených od 1. 1. 2013 a to jak v soudním výkonu rozhodnutí, tak v exekuci. Pozastavení řidičského oprávnění nelze v případě, kdy řízení motorového vozidla je zdrojem obživy dlužníka. Rozdílné je, že na Slovensku v případě bezvýslednosti exekuce na výživné hradí exekutorovi náklady exekuce stát, v České republice oprávněný.

(Zdroj: Exekutorská komora ČR)

Exekuce pozastavením řidičského oprávnění:

Spolu s novelou e.ř. č. 369/2012 Sb. byla přijata též novela trestního zákona č. 40/2009 Sb., kdy bylo přidáno ustanovení, podle něhož pachateli trestného činu zanedbání povinné výživy může soud v trestním řízení uložit nově omezení, aby se pachatel zdržel řízení motorových vozidel, a to tehdy, pokud je důvodná obava, že povinnost uhradit výživné bude mařena nebo ztěžována.

Osobně se domnívám, že exekuci na majetek a srážky ze mzdy by měla vždy předcházet exekuce na řidičský průkaz povinného. Jedná se o administrativně nejjednodušší a jak ukázala praxe ročního využívání této nové možnosti domáhání se dlužného výživného, je to neúčinnější a nejrychlejší cesta. V loňském roce bylo pozastaveno pouhých 40 řidičských průkazů, neboť ve většině případů dlužník kontaktoval exekutora s nabídkou úhrady pohledávky nebo sestavení splátkového kalendáře. Přes počáteční rozpaky části veřejnosti i odmítavé veto prezidenta ČR, kdy odpůrci tohoto návrhu namítali nesouvislost spojení neplacení výživného a oprávnění řízení motorového vozidla, novela TZ přinesla ve vymáhání často nedobytných pohledávek účinný bič především na programové neplatiče, kteří pracují na černo a oficiálně u nich nelze dohledat žádný majetek. Pouhé tvrzení dlužníka, že k výkonu své práce potřebuje nutně řídit vozidlo, nestačí. Svě tvrzení musí prokázat a v návrhu na částečné zastavení exekuce musí doložit, že bez řízení motorového vozidla nedokáže uspokojovat své základní životní potřeby.

2.3. TRESTNÝ ČIN ZANEDBÁNÍ POVINNÉ VÝŽIVY

Od 1. 1. 2010 se jedná o přečin dle § 196, trestní zákoník č. 40/2009 Sb. (dále TZ), hlava IV - Trestné činy proti rodině a dětem. Tohoto trestného činu se dopustí ten, kdo:

- 1. „neplní, byť i z nedbalosti, svou zákonnou povinnost vyživovat nebo zaopatřovat jiného po dobu delší než čtyři měsíce, bude potrestán odnětím svobody až na dvě léta*
- 2. se úmyslně vyhýbá plnění své zákonné povinnosti vyživovat nebo zaopatřovat jiného po dobu delší než čtyři měsíce, bude potrestán odnětím svobody na šest měsíců až tři léta*
- 3. odnětím svobody na jeden rok až pět let bude pachatel potrestán,*
 - a) vydá-li činem uvedeným v odstavci 1 nebo 2 oprávněnou osobu nebezpečí nouze, nebo*
 - b) byl-li za takový čin v posledních třech letech odsouzen nebo potrestán”*

Z loňského statistického přehledu Policie ČR vyplývá, že zaevidovala 15 tisíc nahlášení trestného činu zanedbání povinné výživy, z nichž došlo ke stíhání přes 13 tisíc osob (1300 žen a 11 700 mužů). Z celkového počtu stíhaných osob bylo celých 8 tisíc z nich recidivisté.

Ke splnění podmínek o účinné lítosti není nutné, aby pachatel uhradil výživné i za období následující, po sdělení obvinění. Toto období je nutné považovat již za další skutek. Pokud dále pokračuje ve svém jednání, posuzuje se jeho jednání, jako nový skutek, kdy k naplnění skutkové podstaty trestného činu zanedbání povinné výživy, je opět nutné období delší než čtyři měsíce.

Pro úplnost uvádím citaci § 197 TZ – Zvláštní ustanovení o účinné lítosti

„Trestní odpovědnost za trestný čin zanedbání povinné výživy (§196) zaniká, jestliže trestný čin neměl trvale nepříznivých následků a pachatel svou povinnost dodatečně splnil dříve, než soud prvního stupně počal vyhlášovat rozsudek.“

Trestem odnětí svobody se rozumí:

- nepodmíněný trest odnětí svobody,
- podmíněné odsouzení k trestu odnětí svobody,
- podmíněné odsouzení k trestu odnětí svobody s dohledem.

(§ 52, zákona č. 40/2009, TZ)

4. VÝKON ALTERNATIVNÍHO TRESTU

- alternativní trest vešel v platnost TZ 1.1.2010 a soud ho může uložit až na 2 roky
- znamená osobní omezení svobody pachatele, ale zároveň ho ponechává za stanovených podmínek na svobodě. Odsouzený navštěvuje zaměstnání, splácí své závazky, v soudem stanovené době se musí zdržovat ve svém bydlišti a být k dispozici namátkovým kontrolám probačního úředníka
- při porušení stanovených podmínek, soud může odsouzeného poslat do výkonu trestu ve věznici
- za umožnění trestu domácího vězení odsouzený platí 50,- Kč denně
- odsouzený neztrácí při alternativním trestu své zaměstnání ani kontakt s rodinou

3.1. PROBAČNÍ A MEDIAČNÍ SLUŽBA

Probační a mediační služba usiluje o zprostředkování účinného a společensky prospěšného řešení konfliktů spojených s trestnou činností a současně organizuje a zajišťuje efektivní a důstojný výkon alternativních trestů a opatření s důrazem na zájmy poškozených, ochranu komunity a prevenci kriminality. Probační a mediační služba ČR představuje novou instituci na poli trestní politiky, vychází ze součinnosti dvou profesí – sociální práce a práva, zejména trestního.

Integrace pachatele – Probační a mediační služba usiluje o začlenění pachatele do života společnosti bez dalšího porušování zákonů. Integrace je proces, který směřuje k obnovení respektu pachatele k právnímu stavu společnosti, jeho uplatnění a seberealizaci.

Participace poškozeného – Probační a mediační služba se snaží o zapojení poškozeného do „procesu“ vlastního odškodnění, o obnovení jeho pocitu bezpečí, integrity a důvěry ve spravedlnost.

Ochrana společnosti – Probační a mediační služba přispívá k ochraně společnosti účinným řešením konfliktních a rizikových stavů spojených s trestním řízením a efektivním zajištěním realizace uložených alternativních trestů a opatření.

– **MEDIACE**, má široké uplatnění v trestní justici a je jedním z nástrojů řešení trestného činu a jeho následků mezi pachatelem a poškozeným. Mediaci poskytovaná Probační a mediační službou je bezplatná a založená na souhlasu obou stran. Mediaci vede odborník na řešení konfliktů – mediátor, který jednání řídí, zachovává vstřícný a vyvážený přístup k oběma stranám a napomáhá jim nalézt řešení, nejen v oblasti náhrady škody, ale i vysvětlení, proč k trestnému činu došlo. Poškozenému mediaci nabízí možnost pochopení situace, okolností a zvyšuje pravděpodobnost rychlé náhrady škody. Obviněnému umožňuje vyjádření omluvy poškozenému, vysvětlení svého jednání a odčinění důsledků spáchaného trestného činu. Mediaci je provázaná s trestním řízením a její výsledky jsou v něm také zohledněny.

- **PROBACE** - organizování a vykonávání dohledu nad obviněným, kontrola výkonu trestů nespojených s odnětím svobody, včetně uložených povinností a omezení, sledování chování odsouzeného ve zkušební době podmíněného propuštění z výkonu trestu

odnětí svobody, dále individuální pomoc obviněnému a působení na něj, aby vedl řádný život, vyhověl soudem nebo státním zástupcem uloženým podmínkám, a tím došlo k obnově narušených právních i společenských vztahů.

(Zdroj: Probační a mediační služba ČR)

3.2. VÝKON TRESTU DOMÁCÍHO VĚZENÍ

Trest domácího vězení obecně:

- trest domácího vězení je novým trestem v ČR, je stanoven na základě zákona jako samostatná sankce, kterou může uložit pouze soud
- je zakotven v novém trestním zákoníku s účinností od 1.1.2010 jako přímá alternativa trestu odnětí svobody
- by měl v dlouhodobém horizontu přinést značné finanční úspory a vyřešit nedostatek financí v justici a ve vězeňství
- využívání trestu domácího vězení zastaví každoročně vzrůstající počty vězňů. Probační a mediační služba se bude odsouzeným k domácímu vězení věnovat nejen v rámci namátkové kontroly, ale i z hlediska jejich integrace zpět do společnosti.

Větší využívání alternativních trestů domácího vězení nebo podmíněného propuštění se týká hlavně trestů za drobné krádeže nebo zanedbání povinné výživy. Stát by větším využíváním elektronických náramků výrazně ušetřil a poškození by měli mnohem větší šanci dočkat se plateb výživného. Nebylo by bez zajímavosti porovnání, které soudy a v jaké míře alternativní tresty uplatňují. Poznatky Vězeňské služby České republiky a Probační a mediační služby signalizují výrazné rozdíly při ukládání jednotlivých druhů trestů.



(Zdroj: Probační a mediační služba ČR)

Pilotní projekt zaměřený na ověření funkcí a nákladů na provoz elektronických náramků skončil úspěšně. Elektronický dozor vychází na pouhých 165 korun a při masivnějším využívání tohoto druhu trestu soudy je předpoklad ke snížení ceny až na 120 korun denně. Srovnáním nákladů na jednoho odsouzeného ve výkonu trestu odnětí svobody ve věznici a při udělení trestu domácího vězení se budu zabývat v kapitole 3.3.

3.3. SROVNÁNÍ EKONOMICKÝCH NÁKLADŮ STÁTU PŘI UDĚLENÍ TRESTU ODNĚTÍ SVOBODY A PŘI UDĚLENÍ TRESTU DOMÁCÍHO VĚZENÍ

Výkon nepodmíněného trestu odnětí svobody představuje pro veřejný rozpočet obrovskou zátěž. V roce 2011 byl průměrný denní náklad na jednoho vězně za organizační jednotku 782 Kč. V roce 2012 byl vyčíslen Vězeňskou službou na částku 916 Kč na osobu.

(Zdroj: Statistická ročenka VS ČR, 2012)

Amnestie prezidenta republiky v lednu 2013 znamenala pro Českou republiku propuštění zhruba 6400 osob a ulevila přeplněným věznicím. Index počtu vězňených osob v přepočtu na 100 tisíc obyvatel, který se tradičně používá pro porovnání úrovně vězeňství

v různých zemích, se snížil z 230 na cca 160 – 170. Česká republika se tak konečně dostala na stejnou hodnotu, jako má například Slovensko, Maďarsko nebo Velká Británie. Aktuální počty odsouzených ve výkonu trestu k 6.2.2013 po lednové amnestii ukazuje níže (Tab.č. 12).

Tabulka č. 12 – **Kapacita věznic a stavy odsouzených**

Rok	2010	2011	2012	2013
max. kapacita všech věznic	19 553	20 501	21 307	21 408
průměrný stav odsouzených	21 900	23 170	22 644	13 986

(Zdroj: GR VS, odbor správní)

Do dokončení mé bakalářské práce nebyla zveřejněna statistická ročenka 2014 VS ČR s potřebnými údaji za rok 2013, ani aktuální složení vězňených osob po amnestii prezidenta republiky v lednu 2013 s členěním dle jednotlivých trestných činů. Výpočet úspor při udělování trestu domácího vězení bude vycházet z počtů odsouzených v roce 2011 a 2012, kteří výkon trestu nastoupily. Počet odsouzených za zanedbání povinné výživy, kteří do výkonu trestu dobrovolně nenastoupily, nebylo možné nijak zjistit.

Počet odsouzených pro zanedbání povinné výživy v r. 2011 - 9 693, r. 2012 - 9 562 osob

Z toho nastoupilo do výkonu trestu odnětí svobody:	2 063 osob	1 659 osob
Průměrný denní náklad VS na jednoho odsouzeného:	782 Kč	916 Kč
Denní náklad při trestu domácího vězení:	165 Kč	165 Kč
Denní úspora při trestu domácího vězení na ods.:	617 Kč	751 Kč
Roční úspora na jednoho odsouzeného:	225 205 Kč	274 115 Kč
Roční úspora u ods.ve VTOS dle § 213 TZ:	464 597 915 Kč	454 756 785 Kč

Pohledávky za vězněnými osobami

Náklady na věznění jednoho odsouzeného v roce 2014 byly předběžně vyčísleny ekonomickým odborem Generálního ředitelství Vězeňské služby na částku 1 319 Kč na den. Odsouzení mají povinnost dle § 35 zákona č. 169/1999 Sb., o výkonu trestu, hradit náklady výkonu trestu ve výši 32% z čisté pracovní odměny, maximálně 1 500 Kč za kalendářní měsíc. Nelze-li náklady výkonu trestu srazit ze mzdy odsouzeného, může věznice na jejich úhradu použít finanční prostředky, které má odsouzený uloženy ve věznici. Základním předpokladem tedy je, že odsouzený vůbec nějaké finanční prostředky vlastní nebo mu jsou zasílány od rodiny. Od povinnosti hradit náklady výkonu trestu je odsouzený osvobozen pokud:

- nedovršil 18 rok života, neměl v kalendářním měsíci příjem z práce ani jinou hotovost, po dobu poskytování nemocniční péče, je-li pojištěn, při přerušení výkonu trestu, při účasti na soudních jednáních v postavení svědka nebo poškozeného, na útěku, při předání do ciziny.

Pohledávky VS ČR jsou vedeny ve dvou kategoriích pohledávek, kdy první jsou pohledávky za vězni v aktuálním stavu a v druhé kategorii jsou vedeny pohledávky za již propuštěnými vězni, které jsou vymáhány za náklady výkonu vazby, výkonu trestu, škody a další náklady (zvýšené náklady střežení, náklady na dopravu a předvedení do zdravotnického zařízení, regulační poplatky v souladu se zákonem č. 48/1997 Sb., o veřejném zdravotním pojištění a o změně a doplnění některých souvisejících zákonů, ve znění pozdějších předpisů). Tyto pohledávky vymáhá Vězeňská služba ve dvojitým právním režimu, a to jak podle zákona o majetku státu (doplatky za léky, regulační poplatky, náhrady škody předepsané viníkovi na základě protokolu o škodě apod.), tak i podle daňového řádu (náklady související s výkonem vazby a náklady související s výkonem trestu atd., tedy ty, které jsou povinným předepisovány na základě rozhodnutí ředitele věznice).

Tabulka č. 13 - Stav a vývoj pohledávek VS ČR za vězni

2013	Počet dlužníků	Objem nevymoženejších pohledávek (v mil. Kč)	Procentní vyjádření
Pohledávky za propuštěnými vězni	32 309	281	35
Pohledávky za vězni v aktuálním stavu	9 508	55	7
2012	Počet dlužníků	Objem nevymoženejších pohledávek (v mil. Kč)	%
Pohledávky za propuštěnými vězni	34 678	350	40
Pohledávky za vězni v aktuálním stavu	9 915	66	8

(Zdroj: GR VS ČR, ekonomický odbor)

Pohledávky VS ČR za aktuálně vězněnými osobami

Úspěšnost vymáhání v této kategorii pohledávek k 31. 12. 2013 byla cca 42 % z objemu pohledávek za vězni v aktuálním stavu. K 31. 12. 2013 zůstaly nevymoženy pohledávky v objemu 54 726,54 tis. Kč.

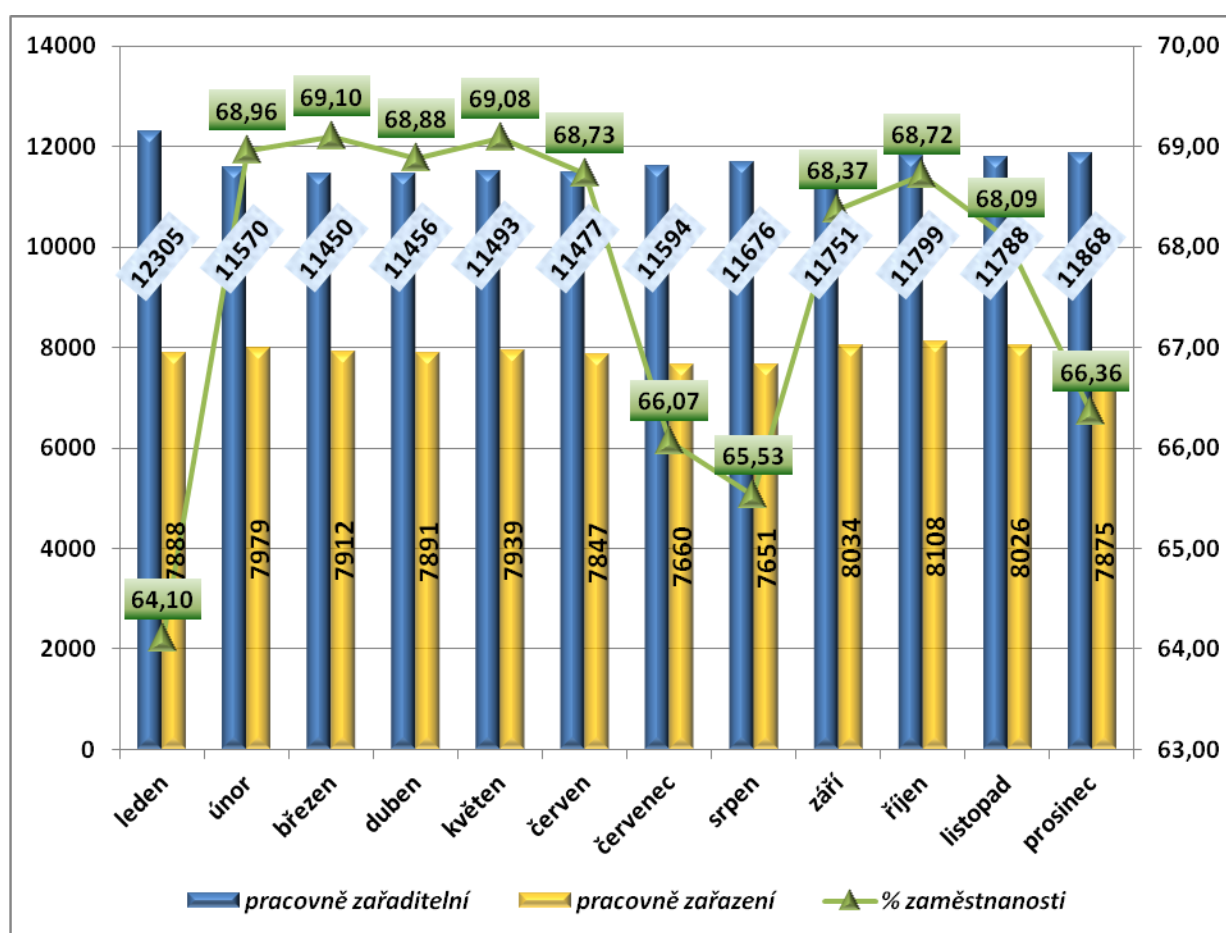
Pohledávky VS ČR za osobami propuštěnými z výkonu trestu a vazby

Úspěšnost vymáhání ve vztahu k objemu pohledávek za osobami propuštěnými z výkonu vazby a trestu je 2 %. Nevymoženy objem těchto pohledávek k 31. 12. 2013 činí 281 341,47 tis. Kč.

V obou kategoriích pohledávek se jedná o nejobtížněji vymahatelné dluhy, zejména z důvodu nepříznivých sociálních a ekonomických poměrů dlužníků. Vězeňská služba v roce 2013 vyhlásila v souladu s ustanoveními § 281 - 288 zákona č. 513/1991 Sb., obchodní zákoník, ve znění pozdějších předpisů, obchodní veřejnou soutěž o vymáhání pohledávek soudními exekutory. Faktické vymáhání pohledávek vybranými exekutory bylo započato v listopadu 2013, a bylo předáno k exekučnímu vymáhání celkem 980 dlužníků.

Náklady výkonu trestu jsou, pokud je odsouzený zaměstnán, sráženy přímo z pracovní odměny. Takto uhrazené náklady výkonu trestu tvořily k 31. 12. 2013 příjem státního rozpočtu ve výši cca 72 mil. Kč a objem takto vymožených pohledávek se, v porovnání se stejným obdobím let 2011 a 2012, snížil o cca 18 mil. Kč. Za důvod propadu ve výběru lze označit vyhlášení amnestie prezidenta ČR, kdy razantně došlo k poklesu počtu zaměstnaných odsouzených a tento pokles nebylo možné nahradit stávajícími odsouzenými, neboť většina z nich nespĺňovala bezpečnostní podmínky pro zaměstnávání viz (Graf č.1).

Graf. č. 1 - Vývoj zaměstnanosti odsouzených v roce 2013



(Zdroj: GŘ VS ČR, ekonomický odbor)

Ředitel věznice může na základě písemné a potřebnými doklady doložené žádosti odsouzeného prominout zcela nebo zčásti povinnost uhradit náklady výkonu trestu, ze kterého byl odsouzený propuštěn, odůvodňují-li to tíživé sociální poměry odsouzeného.

4. VÝKON NEPODMÍNĚNÉHO TRESTU ODNĚTÍ SVOBODY

Do výkonu trestu odnětí svobody se dostávají ti, kteří za neplnění zákonné povinnosti jsou odsouzeni za přečin zanedbání povinné výživy podle § 196 tr. zák. (platný od 1. 1. 2010, do tohoto data se jednalo o trestný čin zanedbání povinné výživy dle § 213 tr. zák.). Za trestný čin zanedbání povinné výživy bylo v roce 2011 odsouzeno 9 693 pachatelů, kdy z níže uvedené (Tab. č. 13) je zřejmé, že počty odsouzených meziročně stoupaly, s výjimkou roku 2012, kdy bylo za trestný čin zanedbání povinné výživy odsouzeno 9 562 pachatelů. Toto mimořádné snížení bylo způsobeno udělením amnestie prezidenta ČR, která se na pachatele výše uvedeného trestného činu vztahovala. Udělená amnestie měla vliv na délku trestu, zproštění od nástupu do výkonu trestu a vymazání zápisu z trestního rejstříku odsouzených, ovšem nijak se netýkala výše dlužného výživného. Obavy oprávněných o vymazání dluhu, za jehož vznik byl pachatel odsouzen, se ukázaly neopodstatněné.

Tabulka č. 14 - Odsouzené osoby za vybrané trestné činy

Ods. osoby za trestné činy:	2005	2009	2010	2011	2012
Celkem odsouzeno osob:	67 561	73 787	70 651	70 160	71 471
výroba a držení omamných a psychotropních látek a jedů	1 326	1 542	1 650	1 865	2 080
zanedbání povinné výživy	7 174	6 157	8 656	9 693	9 562
týrání osoby žijící ve společné domácnosti	134	281	271	283	321
vražda	153	136	105	120	107
ublížení na zdraví, rvačka	3 082	3 020	2 689	2 699	2 776
loupež	1 608	1 327	1 501	1 353	1 384
znásilnění a pohlavní zneužívání	491	519	544	494	521
krádež, zpronevěra, podvod	21 263	20 897	20 659	21 058	22 859
trestné činy v dopravě	7 969	22 665	18 306	17 036	16 306
ostatní trestné činy	24 361	39 140	32 634	30 658	29 908

(Zdroj: Ministerstvo spravedlnosti ČR)

4.1. ZAMĚSTNÁVÁNÍ ODSOUZENÝCH

Zaměstnávání osob ve výkonu trestu odnětí svobody upravuje **zákon č. 169/1999 Sb., o výkonu trestu odnětí svobody a vyhláška Ministerstva spravedlnosti č. 345/1999 Sb., kterou se vydává Řád výkonu trestu odnětí svobody.**

Věznice vytvářejí podmínky pro zaměstnávání odsouzených buď v rámci svého provozu, vlastní podnikatelskou činností ve Střediscích hospodářské činnosti anebo smluvně u jiných subjektů. K zaměstnávání odsouzeného u jiného subjektu než věznice je třeba předchozího písemného souhlasu odsouzeného, který může kdykoliv odvolat a nelze jej považovat za odmítání práce. Ustanovení zákona o výkonu trestu, který v roce 1999 zrušil povinnost odsouzených pracovat ve výkonu trestu umožňuje odsouzeným odmítnout práci pro soukromé firmy, které jsou v řadě věznic jedinou možností, jak odsouzené zaměstnat.

Odsouzený je zařazen do práce rozhodnutím ředitele věznice, a to na doporučení „Zařazovací komise“, která se skládá z jmenovaných odborných zaměstnanců věznice.

Tabulka č. 15 – **Zaměstnanost a průměrná měsíční mzda odsouzených**

Ukazatel	Měřicí jednotka	2005	2009	2010	2011	2012
Průměrný roční počet odsouzených	osoby	16 122	19 326	19 449	20 385	20 907
z toho:						
zahrnuto v evidenci zaměstnávání	osoby	13 302	14 701	15 103	16 151	16 812
zaměstnaných	osoby	5 995	8 525	9 417	9 630	9 890
Zaměstnanost ods.	%	45	58	62	60	59
Průměrný hodinový výdělek pracujících ods.	Kč/hod	30	30	30	30	30
Průměrná hrubá měsíční mzda ods.	Kč	4 200	3 615	3 806	3 639	3 560
Odsouzení, kteří získali:						
osvědčení o zaškolení nebo průkaz kvalifikace	osoby	995	987	927	770	654
výuční listy	osoby	104	83	261	108	109

(Zdroj: GR VS ČR, odbor správní)

Odměňování odsouzených

Odměňování odsouzených, kteří jsou ve výkonu trestu odnětí svobody zaměstnaní se řídí podle **nařízení vlády č. 365/1999 Sb., o výši a podmínkách odměňování odsouzených osob zařazených do zaměstnání ve výkonu trestu odnětí svobody**. Odsouzenému přísluší podle jím vykonávané práce základní složka odměny dle následujících skupin:

- v I. skupině, jedná-li se o práci, pro jejíž výkon není potřebná odborná kvalifikace, výše základní složky odměny činí 4 500 Kč hrubého
- ve II. skupině, jedná-li se o práci, pro jejíž výkon je potřebné vyučení v oboru nebo jiná odborná kvalifikace, výše základní složky odměny činí 6 750 Kč hrubého
- ve III. skupině, jedná-li se o samostatný výkon zvláště náročných a specializovaných prací vyžadujících zpravidla vyšší než úplné střední vzdělání nebo vyšší než úplné střední odborné vzdělání, výše základní složky odměny činí 9 000 Kč hrubého

Rozúčtování mzdy odsouzeného se řídí podle zákona č. 586/1992 Sb., o daních z příjmů, zákona č. 589/1992 Sb., o pojistném na sociální zabezpečení a příspěvku na státní politiku zaměstnanosti, zákona č. 48/1997 Sb. o veřejném zdravotním pojištění a Vyhlášky ministerstva spravedlnosti č. 10/2000 Sb. o srážkách z odměny osob, které jsou ve výkonu trestu odnětí svobody zaměstnány.

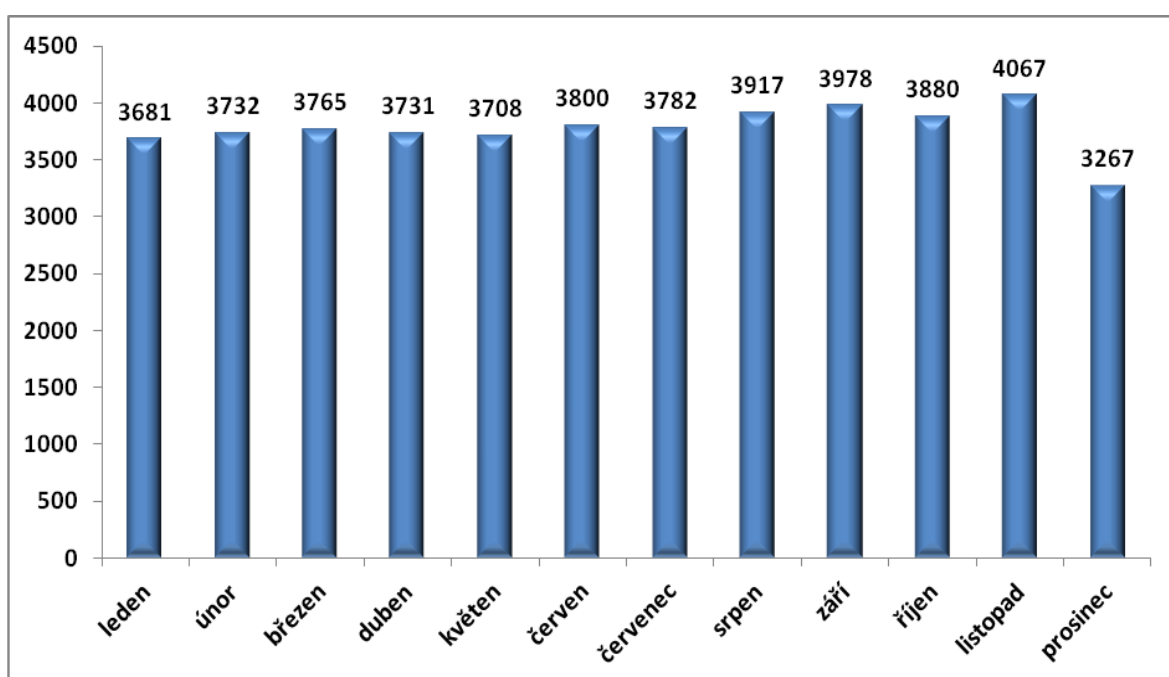
- z hrubé mzdy jsou odvedeny srážky na sociální pojištění, na zdravotní pojištění a daň ze mzdy
- z čisté mzdy se provádí srážky ve výši:
 - 30 % na srážky k úhradě výživného nezaopatřených dětí
 - 32 % na srážky k úhradě nákladů výkonu trestu, do výše 1500 Kč za měsíc
 - 12 % na srážky prováděné na základě výkonu rozhodnutí soudu nebo orgánu státní správy
 - 4 % na ostatní srážky
 - 20 % na kapesné
 - 2 % na úložné

(Zdroj: GŘ VS ČR, ekonomický odbor)

4.2. ZAJIŠTĚNÍ ÚHRADY VÝŽIVNÉHO

Pokud je odsouzený způsobilý k výkonu práce, pracovat chce a je do práce i zařazen komisí, nic brání v plnění jeho vyživovací povinnosti. V roce 2012 však průměrná měsíční mzda odsouzených činila 3 639 Kč bez zásadnějších měsíčních výkyvů. Průměrná měsíční odměna odsouzených za rok 2013 byla 3 777 Kč. Vývoj průměrné mzdy odsouzených v meziměsíčním srovnání v roce 2013 dokumentuje následující (Graf č. 2).

Graf č. 2 - Vývoj průměrné měsíční pracovní odměny odsouzených v roce 2013 (v Kč)



(Zdroj: GŘ VS ČR, ekonomický odbor)

Částka, kterou je možné na úhradu výživného použít tj. 30% ze mzdy, není zcela dostačující jako příspěvek na výživu jednoho dítěte, natož pak na výživu více dětí.

Na základě výsledku provedeného rozboru nelze prohlásit, že trest odnětí svobody je cestou k zajištění naplnění vyživovací povinnosti. U pachatelů závažné trestné činnosti a u recidivistů je výkon trestu odnětí svobody samozřejmě jediným možným řešením.

4.3. DÍLČÍ ZÁVĚR

Nejefektivnější k zajištění úhrad výživného je na svobodě pracující dlužník s prokazatelnými příjmy a nejlépe i majetkem, pravidelně kontrolovaný úřady a dalšími zákonnými prostředky nucený k plnění vyživovací povinnosti.

Náš stát má dostatečné prostředky k trestání těch, kteří se vyhýbají plnění vyživovací povinnosti. Samostatnou otázkou pro případnou diplomovou práci by byla analýza uplatňování v praxi, kdy je ČR opakovaně kritizována za složitý právní řád s nízkou a pomalou vymahatelností práva. Tresty se stupňují, k nepodmíněnému trestu odnětí svobody soudy přistupují u prvotrestaných pouze výjimečně. Jiná situace je u chronických neplatičů a u těch, kteří se kromě neplacení výživného dopustili další trestné činnosti. Slabinou při ukládání trestů je pomalu do praxe zaváděný trest domácího vězení. Nejednotnost soudů v rozhodování.

Ustanovení zákona o výkonu trestu odnětí svobody umožňuje odsouzeným odmítnout práci pro soukromé firmy. Svou povinnost vyživovat osoby blízké, nyní již pod záštitou státu, povinný neplní dále a dochází k dalšímu zbytečnému nárůstu dluhu s dopadem na životní úroveň oprávněných.

Česká republika má vytvořen dostatečný počet sociálních dávek určených pro ty, kteří se do druhotné platební neschopnosti dostali ne vlastní vinou. V řadě případů jsou tyto dávky nedostatečně nízké a kritéria pro jejich získání jsou nastaveny tak, že snažící se a pracující rodič na ně těžko dosáhne a stále více osob odkázaných na výživné se ocitne v ekonomicky neřešitelné situaci. Po řadě vlastních zkušeností jsem nabyla dojmu, že systém je nastaven pro podporu převážně profesionálních sociálních parazitů, kteří v tom "umí chodit", mají na to čas, energii a netrpí akutní existenční nouzí.

Cokoli, co přináší určitou zátěž, ohrožení nebo jen překračuje naše možnosti a síly, přináší s sebou i stres. Stres je v tomto smyslu reakce, která připravuje náš organismus na situaci, v níž bude potřebovat více energie než obvykle. Dlouhodobý stres, existenční starosti a nutnost přecházení nemocí z ekonomických důvodů se vždy zpětně odrazí na zdravotním stavu ustaraného rodiče formou fyzických a psychických obtíží a nemocí.

II. PRAKTICKÁ ČÁST

5. KVALITATIVNÍ VÝZKUM

Zvolila jsem si metodu kvalitativního výzkumu z důvodu jak osobních zkušeností, tak citlivosti daného tématu. Výzkum byl obtížný, neboť osobní informace se cizím lidem hůře sdělují. Nejprve jsem oslovila své přátele s prosbou, zda neví o vhodném člověku k provedení rozhovoru. Poté jsem osobu kontaktovala, vysvětlila svůj cíl a požádala o seznamovací schůzku. Na schůzce došlo k prolomení počáteční nedůvěry a obav. Velmi mi pomohlo při získání důvěry, že sama mám stejné potíže. Při druhé schůzce se rozhovor uskutečnil. V případě kvantitativního výzkumu bych nemohla oslovit dostatečný počet adeptů k vyplnění dotazníků, neboť údaje, kdo komu nehradí výživné, se nedají v žádné veřejně přístupné statistice získat.

5.1. OSOBNÍ ZKUŠENOST

Mé manželství bylo až do roku 2009 spokojené. Oba jsme měli dobrou práci, a tak nebyl problém s vyživovací povinností k dětem. V roce 2009 manžel propadl sázení výsledků sportovních zápasů, své prohřešky vždy tajil. Postupně se o rodinu a zajištění potřeb dětí přestal zcela zajímat. Finanční situace se rázem zhoršila a zanedlouho se rodina ocitla ve vysokých dlužích. Po roce, kdy jsem neustále nacházela v poštovní schránce stále nové výzvy k zaplacení dluhu od různých věřitelů a hradila je, kdy vždy manžel tvrdil, že je to již poslední jeho závazek, jsem podala žádost o rozvod. Koncem roku 2010 došlo k samotnému rozvodu, kterému předcházelo kompletní oddlužení manžela za finanční pomoci široké rodiny. Děti, ve věku 8 a 10 let, byly svěřeny do mé péče. Obě děti se narodily s vrozenou vadou zúžení čelisti, která vyžaduje nápravu fixními roztahovači patra, které pojišťovna nehradí a musí se každého půl roku vyměnit. Syn je navíc ještě alergik s atopickým ekzémem. Otcí bylo stanoveno hradit výživné ve výši 8 000,- Kč měsíčně.

Otec dětí však ne vždy tuto povinnost plnil. Od 1. 7. 2010 do 31. 8. 2010 otec výživné nehradil, a tak mu vznikl dluh ve výši 16 000 Kč. Dále také nerespektoval svoji povinnost v období od 1. 12. 2010 do 28. 2. 2011, na základě toho mu vznikl dluh 24 000

Kč. V roce 2011, kdy otec svůj nezodpovědný způsob života nezměnil a stále hotovost raději vkládal do zábavy a sázek než na výživu dětí, jsem podala žádost o výkon exekuce na plat. Z platu mu mělo být pravidelně strháváno běžné a dlužné výživné, pokud mu to výše jeho platu umožní. V té době již byl opět zadlužen v řádu set tisíc a exekuce na plat a bankovní účet se množily. Následkem toho dlužníkovi měsíčně zůstávalo na osobní potřebu jen částka životního minima a nastalo období, kdy přestal být k práci motivován. Začal být často nemocen a tak zasílané částky nestačily ani na platby plné výše běžného výživného. Za dlužné výživné za rok 2011 jsem obdržela pouhých 184 Kč. Následovala dlouhodobá další pracovní neschopnost a stav dlužného výživného k 1.1.2013 přesáhl 35 000 Kč.

Otec i přes skutečnost, že výživné řádně neplatí podal několik žádostí o snížení výživného, které byly okresním soudem zamítnuty. Proti poslednímu zamítnutí si otec podal odvolání, kdy odvolací soud při stejných podmínkách a důkazech, odvolání vyhověl a výživné snížil na částku 2 500 Kč na jedno dítě půl roku zpětně ke dni nástupu otce do pracovní neschopnosti, čímž také stav dlužného výživného snížil z částky 35 000 na 17 000 Kč. Zákon o rodině užíval v §96 odst. 1 pojem "odůvodněné" potřeby oprávněného, což ovšem nelze interpretovat jako potřeby "standardní, běžné či dokonce základní", jak tento pojem v rozsudcích běžně vykládá Krajský soud v Praze. Otec ani upravené výživné opět v plné výši neplatí a nadále dochází k nárůstu dlužného výživného.

Několikrát jsem se obrátila s žádostí o pomoc na oddělení sociálně-právní ochrany dětí MěÚ Příbram v situaci, kdy mi nepřišlo opakovaně vůbec žádné výživné. Vzhledem ke skutečnosti, že jsem pracující matka a denně dojíždím do Prahy za prací, jsem nikdy na žádnou z dávek státní sociální pomoci nedosáhla. Dalším vyřazujícím kritériem je, že vyměřené výživné se počítá do příjmu matky, bez ohledu na to, zda je otcem hrazeno či ne. Vždy jsem si musela poradit a pomoci hlavně sama.

Živě si pamatuji na nejhorší období, kdy otec výživné nehradil tři měsíce. Máma mi musela přivést základní potraviny, neboť nebylo z čeho uvařit a táta otop, abychom v zimě nezmrzli. Syn se snažil otce nahradit, sekal dříví a dělal další práce neodpovídající jeho věku. Dcera měla velké problémy s chováním ve škole. Zklamání z otce, z rozvodu rodičů a poklesu naší životní úrovně vkládala do agresivního chování vůči mně, učitelce a spolužákům ve škole. Museli jsme začít docházet do Střediska výchovné péče v Příbrami a nakonec dceři velmi pomohl pobyt na dětské psychiatrii v Thomayerově nemocnici.

Otec si byl vždy plně vědom své beztrestnosti a nevymahatelnosti pohledávky. Naplnění skutkové podstaty trestného činu zanedbání povinné výživy by nastalo až po nezaplacení čtyř měsíců. Výkon rozhodnutí srážkami ze mzdy běžného a dlužného výživného nebyl často z čeho strhávat. Návrh na exekuci nemělo smysl podávat. Majetek již žádný nemá, vše co mělo nějakou hodnotu, rozprodal. Trvalý pobyt má hlášen na obecním úřadě. Nelegální práce "načerno" je obtížně prokazatelná.

Nikdy jsem neplacení výživného nedávala do souvislosti se stykem otce s dětmi. Problémem byly požadavky otce, abych mu děti ke styku vozila a opět si je vyzvedávala. Také časté nedodržování dohodnutých termínů a rušení v den styku, kdy už jsem již měla sjednaný víkendový program nebo jsem vůbec nebyla přítomna v okrese Příbram a narychlo řešila hlídání dětí než přijedu domů. Otec si při delším styku s dětmi začal uvědomovat, že děti mají stále nějaké požadavky a měsíční částka, kterou platí na výživném není vysoká a měsíčně z ní nic nezůstane k ušetření. Postupně přestal zaměřovat výživné pro děti s penězi na mé potřeby. Až nyní po čtyřech letech od rozvodu je otec schopen řešit věci dohodou, řádně platí výživné v plné výši a v termínu.

5.2. ROZHOVORY

Výzkumné otázky:

S otcem dítěte (dětí) jste žila v jakém druhu svazku a jak dlouho?, kolik máte dětí?, jak jsou staré Vaše děti?, kde žijete?, z jakého důvodu jste se rozvedli - rozešli?, jaké bylo otci dětí stanoveno výživné?, jste spokojená s výší výživného?, byla výše výživného stanovena na základě doporučující tabulky Ministerstva spravedlnosti?, je Vám výživné placeno v termínu a v celkové výši?, pokud jste výživné neobdržela ve lhůtě, jak jste dále postupovala?, ovlivní Váš rodinný rozpočet, když výživné neobdržíte?, popište konkrétní dopady nezaplacení výživného na Vás a na děti, je na výživném dluh? (Pokud ano jak dlouho, jak velký, jakým způsobem a s jakou účinností je vymáhán?), jakým způsobem situaci sama řešíte?, pomáhá Vám někdo?, můžete si dovolit právního zástupce?, žádala jste někdy o dávku ze systému státních sociálních dávek a s jakým výsledkem?, obrátila jste se někdy na oddělení sociálně-právní ochrany dětí (OSPOD) s žádostí o pomoc?, máte nového partnera - manžela?

Rozhovor s: paní Evou J. (39 let), syn ve věku 16 let ve střídavé péči rodičů

Dne: 4.4.2013

S otcem dítěte (dětí) jste žila v jakém druhu svazku a jak dlouho?

Manželé jsme byli 13 let

Kolik máte dětí?

Pouze jednoho syna

Jak jsou staré Vaše děti?

Synovi je nyní 15 let

Kde žijete?

V obci Druhlice, okr. Příbram

Z jakého důvodu jste se rozvedli - rozešli?

Manžel vykonával vrcholovou manažerskou funkci v pozici ředitele velkého podniku. Nebyl stále doma a v průběhu let došlo k úplnému odcizení.

Jaké bylo otcí dětí stanoveno výživné?

3 500,- Kč měsíčně

Jste spokojená s výší výživného?

S výší jsem spokojená, bohužel nedostávám vůbec nic.

Byla výše výživného stanovena na základě doporučující tabulky MS?

Nebyla, částka byla stanovena dohodou při rozvodu.

Je Vám výživné placeno v termínu a v celkové výši?

Ne, jediný měsíc jsem výživné neobdržela. Střídavá péče vůbec nefunguje, syn žije výhradně u otce. Zvykl si na vysoký životní komfort a nechce pobývat na malé vesnici, kde s rodiči žiji, nudí se zde. O syna jsem datem rozvodu úplně přišla.

Pokud jste výživné neobdržela ve lhůtě, jak jste dále postupovala?

Nečiním vůbec nic, neboť mi otec s podporou syna vyhrožuje, že pokud začnu výživné vymáhat, bude žádat svěřeni syna ze střídavé péče do své péče, ve které syn fakticky žije již několik let a platbu výživného z mé strany.

Ovlivní Váš rodinný rozpočet, když výživné neobdržíte?

Ne, nepočítám s ním.

Popište konkrétní dopady nezaplacení výživného na Vás a na děti.

Nemohu synovi nic koupit. Zvykl si na drahé značkové oblečení a nejnovější elektroniku, což si nemohu dovolit.

Je na výživném dluh? (Pokud ano jak dlouho, jak velký, jakým způsobem a s jakou účinností je vymáhán?)

Ano, k 1.4.2013 činí dluh na výživném 73 500,- Kč

Jakým způsobem situaci sama řešíte? Pomáhá Vám někdo? Můžete si dovolit právního zástupce?

V nejtěžších dobách po rozvodu, kdy jsem ztratila i práci mi pomáhala máma. Situaci nijak neřeším. Nikdy jsem si nemohla dovolit platit právníka.

Žádala jste někdy o dávku ze systému státních sociálních dávek a s jakým výsledkem?

Nežádala, bylo by to zbytečné. Výživné se počítá do příjmu i když není placeno a nic bych stejně nedostala. Podávat žádosti je jen ztráta času.

Obrátila jste se někdy na OSPOD s žádostí o pomoc?

Neobrátila, nemám k nim důvěru.

Máte nového partnera - manžela?

Mám přítele. Vztah nepovažuji za vážný. Už nikdy bych se nevdávala.

Rozhovor s: paní Helenou, 33 let, dvě děti ve věku 12 a 9 let v péči matky

Dne: 26.3.2013

S otcem dítěte (dětí) jste žila v jakém druhu svazku a jak dlouho?

Byli jsme manželé 13 let.

Kolik máte dětí a jak jsou staré?

Mám dvě děti. Dcera má 9 let a syn 12.

Kde žijete?

V Dobříši.

Z jakého důvodu jste se rozvedli - rozešli?

Otec se chytil špatných přátel a od rodiny odešel.

Jaké bylo otcí dětí stanoveno výživné?

Okresní soud mu vyměřil výživné 3 100,- Kč měsíčně pro syna a 2 500,- Kč měsíčně pro dceru.

Jste spokojená s výší výživného?

Byla bych, kdyby to stále platilo a otec výživné platil. Bohužel ani jedno se neděje.

Byla výše výživného stanovena na základě doporučující tabulky MS?

To nevím. Spíše byl soudcem převzat návrh sociální pracovnice.

Je Vám výživné placeno v termínu a v celkové výši?

Není placeno ani v termínu ani v celkové výši. Otec výživné často neplatil a to si ho soudně loni nechal snížit o téměř 50 %, i přes obrovský dluh, který na výživném měl.

Pokud jste výživné neobdržela ve lhůtě, jak jste dále postupovala?

Dlouho jsem nedělala vůbec nic, protože jsem stále věřila, že výživné pošle. Když nepřišlo, tak jsem si myslela, že přijde příští měsíc dohromady. Vždy mi slíbil, že zaplatí a nic se nestalo. Nakonec jsem se rozhodla podat návrh na výkon rozhodnutí k soudu a výživné mu

nechat strhávat z platu. Otec splnil své výhružky, v zaměstnání je stále nemocen, výživné si z důvodu dlouhodobé pracovní neschopnosti nechal snížit na polovinu a ani to často neplatí. Pracuje na černo a vysmívá se mi.

Ovlivní Váš rodinný rozpočet, když výživné neobdržíte?

Samozřejmě že ano.

Popište konkrétní dopady nezaplacení výživného na Vás a na děti

Nemohu dětem zaplatit žádné zájmové kroužky, lázně, rovnítky, dětské tábory. Často mám obavy, že kdyby onemocněly nebudu jim moci koupit ani léky. Pokryji jen základní potřeby dětí jako bydlení, jídlo a dopravné do školy.

Je na výživném dluh? (Pokud ano jak dlouho, jak velký, jakým způsobem a s jakou účinností je vymáhán?) *Dluh je k 1.1.2013 ve výši 36 800,- Kč. Dluží mi stabilně od svého odchodu od rodiny. Vymáháno není, právníky si nemohu dovolit platit a protože pracuje na černo není z čeho dlužné výživné strhávat. Dobrovolně ho nikdy nezaplatí. Majetek žádný nemá, bydlí u rodičů.*

Jakým způsobem situaci sama řešíte? Pomáhá Vám někdo? Můžete si dovolit právního zástupce? *Už nic neřeším, nemám na to sílu ani čas. Pomáhají nárazově moji rodiče. Právního zástupce si nemůžeme dovolit.*

Žádala jste někdy o dávku ze systému státních sociálních dávek a s jakým výsledkem?

Několikrát jsem žádala o přídavky na děti a příspěvek na bydlení ale nikdy jsem nic nedostala.

Obrátila jste se někdy na OSPOD s žádostí o pomoc?

Ne. Sociální pracovnice byla u mne na návštěvě při rozvodu a byla to protivná ženská, za kterou nemám žádnou chuť jít, stejně by mi nijak nepomohla.

Máte nového partnera - manžela?

Nemám. Na seznamování nemám vůbec čas. Také si myslím, že by k nám asi už žádný chlap nezapadl.

Rozhovor s: paní Janou 36 let, 2 děti ve věku 17 a 6 let v péči matky

Dne: 1.3.2013

S otcem dítěte (dětí) jste žila v jakém druhu svazku a jak dlouho?

S prvním manželem jsme byli manželé pouhého půl roku, s přítelem jsem žila 5 let jako druh a družka a poté jsme se vzali. Manželé jsme nyní přes 2 roky.

Kolik máte dětí a jak jsou staré?

Z prvního manželství mám 17 letého syna a v druhém se mi narodila dcerka, které je teď 6 let.

Kde žijete?

Bydlíme v obci Dlouhá Lhota, okr. Příbram

Z jakého důvodu jste se rozvedli - rozešli?

Byli jsme hrozně mladí a brát jsme se museli. Otec nejevnil od počátku těhotenství o dítě žádný zájem. Než jsem porodila už měl jinou ženu.

Jaké bylo otci dětí stanoveno výživné?

Soud mu určil při rozvodu 1450,- Kč měsíčně.

Jste spokojená s výší výživného?

Ne, nikdy mi nezaplatil ani korunu.

Byla výše výživného stanovena na základě doporučující tabulky MS?

Tehdy žádné tabulky nebyly.

Je Vám výživné placeno v termínu a v celkové výši?

Nikdy mi žádné peníze nedal a syna si nikdy nevzal ke styku. Nakonec se syna i zřekl.

Pokud jste výživné neobdržela ve lhůtě, jak jste dále postupovala?

Nedělala jsem nic, bála jsem se ho. Stal se narkomanem a už v těhotenství se ke mně choval hrubě.

Ovlivní Váš rodinný rozpočet, když výživné neobdržíte?

Nikdy jsem s ním nepočítala, takže neovlivní.

Popište konkrétní dopady nezaplacení výživného na Vás a na děti

Než jsem se seznámila s mým manželem a odstěhovala jsem se k němu musela jsem chodit do dvou zaměstnání abych nás uživila. Nikdy jsme nikam nejeli na dovolenou, bydlela jsem u rodičů, kteří mi s ničím nechtěli pomoci. Když jsem pitomá a místo studií jsem si pořídila dítě, tak ať se starám. Syn byl často nemocen a já těsně před zhroucením.

Je na výživném dluh? (Pokud ano jak dlouho, jak velký, jakým způsobem a s jakou účinností je vymáhán?)

Od narození syna do osvojení syna mým současným manželem byl dluh přesahující 180 000,- Kč, který jsem nikdy nevymáhala. Důležité pro mne bylo, že syna nemusím dávat ke styku a nebude mít na něj žádný vliv.

Jakým způsobem situaci sama řešíte? Pomáhá Vám někdo? Můžete si dovolit právního zástupce?

Nic už dávno neřeším. Jsem šťastně vdaná, manžel je pro syna otcem i úředně. Na minulost jsem zapomněla.

Žádala jste někdy o dávku ze systému státních sociálních dávek a s jakým výsledkem?

Dokud jsem byla sama dostávala jsem přídavky na dítě, jinak jsem o nic jiného nikdy nežádala.

Obrátila jste se někdy na OSPOD s žádostí o pomoc?

Párkrát jsem tam byla řešit dluh na výživném. Krátký čas mi výživné platil stát za dlužníka. Měla jsem z něj a lidí v jeho okolí hrozný strach. Na podání trestního oznámení jsem nikdy nenašla odvahu.

Máte nového partnera - manžela?

Ano, mám úžasného manžela.

Rozhovor s: paní Zuzanou, 1 dítě v péči matky

Dne: 10.3.2013

S otcem dítěte (dětí) jste žila v jakém druhu svazku a jak dlouho?

5 let v partnerství

Kolik máte dětí?

Jedno.

Jak je staré Vaše dítě?

Synovi je 7let

Kde žijete?

V Brně

Z jakého důvodu jste se rozvedli - rozešli?

Shůsně se to dá říci, že z důvodů nepříznivých vlivů na společné žití (nevěra, finance).

Jaké bylo otcí dětí stanoveno výživné?

1300 Kč měsíčně

Jste spokojená s výší výživného?

Ne, soudím se o zvýšení výživného.

Byla výše výživného stanovena na základě doporučující tabulky MS?

Ne, výživné bylo vyměřeno vyšší 30% z doloženého platu. Příjem otce je ale mnohem vyšší.

Je Vám výživné placeno v termínu a v celkové výši?

Ano je.

Ovlivní Váš rodinný rozpočet, když výživné neobdržíte?

I tato malá částka velice ovlivní můj rozpočet.

Popište konkrétní dopady nezaplacení výživného na Vás a na děti

Nutná práce o víkendech, málo financí na vzdělání, kroužky, lyžařské aktivity atd. Nutností je mít dvě zaměstnání.

Je na výživném dluh? (Pokud ano jak dlouho, jak velký, jakým způsobem a s jakou účinností je vymáhán?)

Není

Jakým způsobem situaci sama řešíte? Pomáhá Vám někdo? Můžete si dovolit právního zástupce?

Matka-hlídání

Otec dříve finanční výpomocí

Nemohu si dovolit právního zástupce

Žádala jste někdy o dávku ze systému státních sociálních dávek a s jakým výsledkem?

Ano žádala ale neprošla jsem. Nepobírám tedy žádnou sociální dávku. Musela jsem si pomoci sama kombinací dvou zaměstnání, čímž jsem zvýšila svůj příjem a na žádnou dávku nemám nárok. Vyplatí se být pasivní a nic nedělat, poté je šance projít nastavenými kritérii pro výpočet dávek. Absolutně nemotivující systém.

Obrátila jste se někdy na OSPOD s žádostí o pomoc?

Ano, řešíme nyní soudně výši výživného.

Máte nového partnera - manžela?

Ano, mám přítele.

Rozhovor s: paní Evou Š., 38 let, 1 dítě v péči matky

Dne: 28.3.2013

S otcem dítěte (dětí) jste žila v jakém druhu svazku a jak dlouho?

Byli jsme 3 roky manželé.

Kolik máte dětí?

Jen jednoho syna ale stačí to.

Jak je staré Vaše dítě?

6 let

Kde žijete?

V Příbrami

Z jakého důvodu jste se rozvedli - rozešli?

Našel si jinou ženu.

Jaké bylo otcí dětí stanoveno výživné?

2 500,- Kč měsíčně

Jste spokojená s výší výživného?

Nejsem, ale otec si syna pravidelně a často bere. Styk máme na dohodě a protože mám dvě zaměstnání, kdy v prvním pracuji na směny ranní nebo odpolední a večery mám vyhrazeny druhému zaměstnání má syna velmi často na starost. Vyšší výživné tedy nepožaduji a snažím se potřeby syna řešit dohodou s otcem o zaplacení poloviny kupovaných věcí nad rámec stanoveného výživného, ale je to boj.

Byla výše výživného stanovena na základě doporučující tabulky MS?

Nebyla

Je Vám výživné placeno v termínu a v celkové výši?

Ano je.

Ovlivní Váš rodinný rozpočet, když byste výživné neobdržela?

Velmi by to ovlivnilo můj rozpočet. Nemohly by z účtu odejít nastavené trvalé příkazy.

Popište konkrétní dopady nezaplacení výživného na Vás a na Vašeho syna

Výpadek bych musela doplnit z jiného zdroje ale na třetí zaměstnání již nemám ani čas ani sílu. Zřejmě bych musela synovi odhlásit ve školce obědy a snížit další výdaje. Na kroužky nechodí, hodně sportujeme spolu, tak asi bychom museli trávit víkendy jen doma. Hlavně aby nebyl nemocen. Doplatky za léky jsou nehorázné.

Je na výživném dluh? (Pokud ano jak dlouho, jak velký, jakým způsobem a s jakou účinností je vymáhán?)

Není

Jakým způsobem situaci sama řešíte? Pomáhá Vám někdo? Můžete si dovolit právního zástupce?

Naštěstí nic řešit nemusím, na právníky bych neměla peníze.

Žádala jste někdy o dávku ze systému státních sociálních dávek a s jakým výsledkem?

Ano několikrát, ale nikdy mi nic neschválili.

Obrátila jste se někdy na OSPOD s žádostí o pomoc?

Ne, se sociální pracovníci jsem se setkala jen u rozvodu.

Máte nového partnera - manžela?

Teď nemám nikoho jen syna. Pár vztahů jsem zkusila ale vždy vztah na něčem ztroskotal. Je těžké utvořit rodinu s dětmi z předchozích vztahů a v mém věku už každý alespoň jedno dítě má.

Rozhovor s: paní Libuší, 42 let, 1 dítě v péči matky

Dne: 18.3.2013

S otcem dítěte (dětí) jste žila v jakém druhu svazku a jak dlouho?

Byli jsme 3 roky manželé.

Kolik máte dětí?

Mám jednu dceru – naštěstí.

Jak jsou staré Vaše děti?

Dceři je 14 let.

Kde žijete?

Místo radši neuvedu je to malá vesnice kde se všichni i v okolí znají. Napiš si Dobříš.

Z jakého důvodu jste se rozvedli - rozešli?

Ukázalo se, že manželův obor výnosného podnikání jsou podvody, za které byl odsouzen ke čtyřem letům vězení. Nic jsem nevěděla. Je to profesionální lhář.

Jaké bylo otcí dětí stanoveno výživné?

Nejdříve při rozvodu 6 000,- Kč měsíčně, kdy si ho po nástupu do výkonu trestu nechal snížit na 650,- Kč měsíčně.

Jste spokojená s výší výživného?

Nejsem

Byla výše výživného stanovena na základě doporučující tabulky MS?

Nebyla stanovila se výše z přiznaného výdělku z podnikání dle daňového přiznání. Následně podle výše platu v Pankrácké věznici.

Je Vám výživné placeno v termínu a v celkové výši?

Neplatí mi nic od doby, kdy ho vyřadili z práce v provozu věznice. S dcerou se nestýká. Viděla ho jen jednou po propuštění z věznice.

Pokud jste výživné neobdržela ve lhůtě, jak jste dále postupovala?

Nedělám nic, pro mne je nejdůležitější, že dceři nezasahuje do života. Když nás vyhledal po svém propuštění a myslel si, že se k nám nastěhuje, byl to pro mě i dceru hrozný šok.

Ovlivní Váš rodinný rozpočet, když výživné neobdržíte?

Neovlivní, jsem zvyklá dceru uživit a pomáhá mi také přítel.

Popište konkrétní dopady nezaplacení výživného na Vás a na děti

Teď už žádné nejsou, ale když se nám změnil život po jeho obvinění z podvodů, neměli jsme vůbec nic. Odešla jsem s několikaměsíčním miminkem z Prahy, kde jsou životní náklady hrozně vysoké k otci do baráku. Přebudovali jsem podkroví na byt a otevřela jsem si second hand, abych nás uživila. Jako hosteska jsem také pracovala na různých akcích přes agenturu známých. Kombinace několika zaměstnání a příjmů byla nutností.

Je na výživném dluh? (Pokud ano jak dlouho, jak velký, jakým způsobem a s jakou účinností je vymáhán?) *Není, nechci ho nikdy vidět, ani nevím kde žije.*

Jakým způsobem situaci sama řešíte? Pomáhá Vám někdo? Můžete si dovolit právního zástupce? *Pomáhal mi tatínek a nyní přítel. Právníka si můžu dovolit, ale nepotřebuji ho.*

Žádala jste někdy o dávku ze systému státních sociálních dávek a s jakým výsledkem? *Pobírala jsem přídavky na dceru než se změnil způsob výpočtu nároku.*

Obrátila jste se někdy na OSPOD s žádostí o pomoc?

Neobrátila. Mám špatnou zkušenost z rozvodu, kdy si pracovníci můj exmanžel doslova otočil kolem prstu.

Máte nového partnera - manžela?

Mám přítele pro nezávazné chvíle, kdy s ním chci být. Nechci žít s žádným chlapem, ani se vdávat.

Rozhovor s: paní Stáňou, 46 let, 2 děti v péči matky

Dne: 28.3.2013

S otcem dítěte (dětí) jste žila v jakém druhu svazku a jak dlouho?

Byli jsme 11 let manželé.

Kolik máte dětí?

Mám dceru a syna

Jak jsou staré Vaše děti?

Míše je už 21 a Vašíkovi 17.

Kde žijete?

Mám domek po rodičích v Dobříši

Z jakého důvodu jste se rozvedli - rozešli?

Našel si jinou.

Jaké bylo otcí dětí stanoveno výživné?

Po posledním určení výživného platí na syna jen 1 100,- Kč měsíčně. Dcera studuje dálkově a vydělává si, takže na ní neplatí nic.

Jste spokojená s výší výživného?

Nejsem. S novou ženou si postupně pořídil dvě děti a vždy, když se jim narodila další vyživovací povinnost, nechal si výživné pro mou dceru a syna snížit.

Byla výše výživného stanovena na základě doporučující tabulky MS?

Ne.

Je Vám výživné placeno v termínu a v celkové výši?

Ano, platí pravidelně a přesně kolik musí.

Pokud jste výživné neobdržela ve lhůtě, jak jste dále postupovala?

To se stalo jen jednou a hned další měsíc mi poslal platbu za dva měsíce.

Ovlivní Váš rodinný rozpočet, když výživné neobdržíte?

To by mi velmi chybělo. Když se to jednou stalo, musela jsem dětem dohlásit ve škole obědy.

Popište konkrétní dopady nezaplacení výživného na Vás a na děti

Dříve by to znamenalo zrušení obědů, školních akcí, kapesného. Dnes bych měla problém dát synovi peníze na ubytování a dojíždění do školy.

Je na výživném dluh? (Pokud ano jak dlouho, jak velký, jakým způsobem a s jakou účinností je vymáhán?) *Není*

Jakým způsobem situaci sama řešíte? Pomáhá Vám někdo? Můžete si dovolit právního zástupce? *Mám naštěstí dobře placenou práci jako genetická laborantka na soukromé klinice pro léčbu neplodnosti v Praze. Více peněz by se mi hodilo na opravy domu. Právnicka jsem nikdy nepotřebovala.*

Žádala jste někdy o dávku ze systému státních sociálních dávek a s jakým výsledkem?

Nežádala, pracuji a nemám tedy na žádné nárok.

Obrátila jste se někdy na OSPOD s žádostí o pomoc?

Jen jednou. Otec si děti od své svatby vůbec nebere. Chtěla jsem situaci řešit, ale bohužel mi paní úřednice sdělila, že otce nelze nijak nutit. Když o děti nemá zájem, nedá se nic dělat. Hrozné bylo to vysvětlit dětem.

Máte nového partnera - manžela?

Nemám nikoho. Všechn čas mi zaplňuje práce, děti a neustálé nutné opravy starého domu. Při své práci se ani moc nemám možnost seznámit a už jsem si i zvykla být sama. Často si říkám, že by mi už doma cizí chlap narušoval moje teritorium a asi by mi lezl na nervy.

Rozhovor s: paní Romanou, 37 let, 3 děti

Dne: 2.5.2013

S otcem dětí jste žila v jakém druhu svazku a jak dlouho?

S přítelem, se kterým jsem žila jen na hromádce, jsem měla 13 letého syna Davida a s manželem máme 8 letého Matěje a 4 letou Simonku. Manžel Davida přijal za vlastního poté co se ho jeho biologický otec zřekl. Nikdy ho nechtěl ani jeho rodina. David má svého tátu a nikdy se nedozví, že jeho biologický otec se ho zřekl.

Kde žijete?

Máme byt v Písku.

Z jakého důvodu jste se rozešli?

Přítel syna nechtěl a když mu bylo půl roku odešel.

Jaké bylo otcí dětí stanoveno výživné?

Nejdříve mi několik měsíců posílal 2 000,- Kč. Pak už nepřišlo nic a když jsem si našla svého manžela, tak se syna biologický otec oficiálně zřekl, podepsal sociální pracovníci, že ho nebude nikdy kontaktovat a syn se toto skutečnost nikdy nedozví. Manžel se od počátku choval jako jeho pravý táta a mezi dětmi nedělá žádné rozdíly.

Jste spokojená s výší výživného?

Ty dva tisíce dokud chodily byly dostačující.

Byla výše výživného stanovena na základě doporučující tabulky MS?

Nebyla

Je Vám výživné placeno v termínu a v celkové výši?

Při vyřizování osvojení Davidka jsem se zřekla dluhu na výživném. Důležité pro mne bylo, aby vše se podařilo v co nejkratší době a nezasekl se otec na povinnosti doplacení výživného. Když zjistil, že nemusí nic platit a syna se může na vždy zbavit okamžitě podepsal potřebné doklady.

Pokud jste výživné neobdržela ve lhůtě, jak jste dále postupovala?

Nedělala jsem nic. Jsem kadeřnice, tak jsem si brala klientky i na domů, abych vydělala potřebné peníze. Pomáhala mi finančně také má rodina, hlavně babička.

Popište konkrétní dopady nezaplacení výživného

Měla jsem tehdy jen 3 600,- Kč mateřské a nájemné v bytě bylo 6 000,- Kč měsíčně. Babička mi tehdy dala na nájemné 40 000,- Kč svých úspor. Na provozní věci jsem si vydělala. Nemít práci a rodinu vystěhovali by nás do nějaké sociální ubytovny. Největší obavy jsem měla, aby syn nebyl nemocný, nemohla bych pracovat a navíc by byly náklady na léky.

Je na výživném dluh? (Pokud ano jak dlouho, jak velký, jakým způsobem a s jakou účinností je vymáhán?)

Dluh byl přes 10 tisíc, ale zřekla jsem se možnosti jeho vymáhání.

Jakým způsobem jste situaci sama řešila? Pomáhal Vám někdo? Můžete si dovolit právního zástupce?

Dokud jsem nezačala žít s manželem pomohla rodina. Právníka jsme nemuseli našťestí platit neboť v Písku funguje sociální právní poradna zdarma.

Žádala jste někdy o dávku ze systému státních sociálních dávek a s jakým výsledkem?

Ano, rok jsem pobírala přídavky na děti, potom už nic.

Obrátila jste se někdy na OSPOD s žádostí o pomoc?

Ano, obrátili jsme se na ně, když jsme řešili osvojení Davidka. Měli pochopení a pomohli nám se vším potřebným papírováním i jako prostředník v jednání se synovým biologickým otcem.

Máte nového partnera - manžela?

Mám skvělého manžela. Bez něj bych byla neurotická a strhaná matka jen jednoho dítěte.

Rozhovor s: paní Alenou, 33 let, 2 děti

Dne: 12.1.2014

S otcem dítěte (dětí) jste žila v jakém druhu svazku a jak dlouho?

Žiji s přítelem. Rádi bychom se vzali ale kvůli mým dluhům to nemůžeme udělat.

Kolik máte dětí?

Mám s expřítelem syna, kterého má v péči a já bojuji o jeho vrácení zpět do mé péče a se současným přítelem mám půl ročního synka.

Jak jsou staré Vaše děti? 7 let a půl roku

Kde žijete?

Vrátila jsem se před třemi lety do rodné Příbrami

Z jakého důvodu jste se rozvedli - rozešli?

Hádky kvůli dluhům. Přišla jsem o práci a na bydlení jsem si vzala úvěr, který jsem najednou nebyla schopna splácet. Byt je v malé obci u Pardubic, kde má rodinu expřítelem. Nemohla jsem zde sehnat práci, doma to skřípalo a já se tam cítila osamělá a cizí. Rozhodla jsem se vrátit zpět do své rodné Příbrami. S expřítelem, který si našel novou partnerku, jsme se dohodli, že na dobu, kdy nemám práci ani zázemí si převezme syna Dominika do péče. Až si vybuduji vhodné bydlení a budu schopna syna uživit, převezmu si ho zpět. Dohodu nedodržel, syna jsem 2 roky neviděla a bojuji o vrácení syna zpět do mé péče.

Jaké bylo stanoveno výživné?

2 tisíce měsíčně, ale mám na výživném dluh. Z podpory v nezaměstnanosti jsem nemohla výživné platit, nezbylo by mi ani životní minimum a naivně jsem si myslela, že až si syna převezmu, nebude zase určitou dobu platit výživné otec mě a započteme vzájemně pohledávky.

Jste spokojená s výší výživného?

Teď když jsem na mateřské je to po mě opět hodně vysoká částka.

Byla výše výživného stanovena na základě doporučující tabulky MS?

Nebyla, tenkrát jsme měli dohodu.

Je na výživném dluh? (Pokud ano jak dlouho, jak velký, jakým způsobem a s jakou účinností je vymáhán?)

Dlužím již na výživném přes 30 tisíc a mám několik exekucí. Mimo dluhu za byt, který zůstal expříтели i na výživném pro syna .

Jakým způsobem situaci sama řešíte? Pomáhá Vám někdo? Můžete si dovolit právního zástupce?

Doufala jsem v brzké vrácení syna zpět do péče, takže jsem závazek na výživném příliš neřešila, čímž jsem si velmi uškodila. Vzájemný zápočet pohledávek na výživném je nemožný, tak budu muset postupně dluh splatit. Byla jsem mladá, důvěřivá a dost naivní, dnes bych se zachovala jinak. Právnicka nemám.

Žádala jste někdy o dávku ze systému státních sociálních dávek a s jakým výsledkem?

Žádala jsem o dávku v hmotné nouzi, ale neúspěšně. Také o příspěvek na bydlení na ubytovně, ale bohužel ten se váže na trvalý pobyt a ten na ubytovně není možné získat. Teď pobírám 7600,- rodičák.

Obrátila jste se někdy na OSPOD s žádostí o pomoc?

Ano při vyřizování změny péče syna a nyní jsem se sociální pracovníci v Pardubicích řešila vrácení syna do péče, ale byl to velmi nepříjemný hovor. Řekla mi, že nic takového zásadně nepodpoří, syn má novou rodinu, protože ex se znovu oženil a pořídil si také mimčo. Já na syna neplatila, tak jsem považována za nespolehlivou matku, která syna opustila a nestarala se o něj. Neměla jsem kde bydlet, peníze, práci a nemohla si dovolit ani náklady na cestu z Příbrami do Pardubic ke styku, ale to je paní úřednici jedno, prostě jsem v kolonce nespolehlivé matky a důvody jsou nepodstatné.

Máte nového partnera - manžela?

Mám přítele a je mi líto, že nemůže být manželem, ale nemohu ho do mých problémů zatahovat.

Rozhovor s: panem Miroslavem, 39 let, 2 vlastní děti + 2 nevlastní

Dne: 8.3.2014

S matkou dětí jste žil v jakém druhu svazku a jak dlouho?

S první manželkou jsem byl ženat jen krátce přes rok. Jsem podruhé ženatý a s mou ženou jsme spolu 4 roky a pořídili jsme si spolu malého synka.

Kolik máte dětí?

Mám dvě vlastní děti a dvě jsem vyženil.

Jak jsou staré Vaše děti?

Dcera 7 let, synkovi bude 1 rok, syn 13 let a dcera 11 let.

Kde žijete?

Bydlíme v domku na vesnici kousíček od Dobříše.

Z jakého důvodu jste se rozvedli - rozešli?

Manželka, i když byla starší než já, byla nezralou osobou a patologicky fixovaná na svou matku, kdy o sebe, naší dceru, domácnost se samostatně vůbec nebyla schopna postarat. Dceru mi od narození vůbec nechtěla půjčovat a když jsem chtěl s dcerou trávit čas musel, jsem se objednávat na návštěvu k jejím rodičům, kde trávila většinu týdne. Takové manželství bylo zcela nefunkční, neboť manželka byla stále u rodičů, nedalo se s ní na ničem domluvit neboť opakovala jen to, co předtím řekla její matka. Ode mne požadovala jen dítě, finanční zajištění a dále se mnou bylo počítáno jako s rodinným posluhou.

Jaké Vám bylo stanoveno výživné?

Soud vyhověl návrhu sociální pracovnice a protože jsem v té době neměl jinou vyživovací povinnost určil mi částku 4 tisíce měsíčně.

Jste spokojen s výší výživného?

Dokud jsem byl sám, neřešil jsem to. Když jsem se oženil a manželka musela zůstat doma s rizikovým těhotenstvím, požádal jsem soud o snížení, kterému vyhověl. K dalšímu snížení došlo po narození syna. Nutno říci, že exmanželka již několik let opět po rodičovské

dovolené pracuje, dcera je v denní péči babičky, kdy všichni sdílejí společnou domácnost a ex využívá také finanční podpory rodičů.

Byla výše výživného stanovena na základě doporučující tabulky MS?

Nebyla, v době krize se mi rapidně snížil plat a dle tabulek bych musel platit mnohem méně, tj. kolem 1600,- Kč měsíčně.

Platili jste výživné v termínu a v celkové výši?

Ano vždy, až do druhé žádosti o snížení, kdy nařízené jednání ex se svým právníkem účelově odročovali a poté se odvolali, abych stále musel platit vyměřené výživné dle původního rozsudku. Spotřebované výživné se nevrací a už jsem si vzhledem k potřebám malého synka nemohl dovolit posílat tak vysoké výživné. Začal jsem tedy posílat, to co jsem požadoval ve svém návrhu a co bylo reálné ke schválení soudem. Ex mi prostřednictvím svého právníka vyhrožovala, odvolala se a nakonec podala návrh na exekuci, kdy soudu zamlčela, že již bylo soudně výživné sníženo se zpětnou platností a konečná výše je v rozhodování odvolacího soudu.

Je na výživném dluh? (Pokud ano jak dlouho, jak velký, jakým způsobem a s jakou účinností je vymáhán?)

Nikdy jsem nic nedlužil. Dluh byl ex a jejím právníkem účelově vykonstruován a účelově podán návrh na exekuci bagatelní pohledávky, v době, kdy již výživné bylo soudním rozsudkem sníženo a čekalo se na vyjádření odvolacího soudu, který výživné zpětně opětovně snížil a potvrdil, že na výživném žádný dluh není. Exekuce musela být tedy zastavena ale stále není jasné vyčíslení jejích nákladů.

Jakým způsobem situaci řešíte? Můžete si dovolit právního zástupce?

Nemohu si ho na rozdíl od ex dovolit a všechny potřebné informace a podání sepisuje naštěstí má manželka. Momentálně řešíme zastavení exekuce, kdy byla zastavena pro dlužné výživné, kdy bylo uznáno, že nic nedlužím, ale pro běžné je zcela nesmyslně ponechána. Odvolal jsem se a čekám na rozhodnutí exekučního soudu a následné vyčíslení nákladů zcela zbytečně zahajované exekuce, jen z nátlakových a vyděračských důvodů ex. Jsou mi stále zcela zbytečně blokovány finanční prostředky na účtu a nikoho nezajímá, jak

mám žít rodinu. Jsem znechucen mafiánskými praktikami advokátů a exekutorů v ČR a nehoráznými náklady, které si za pár papírů účtují. Soudy vyřizují návrhy na exekuce jak automaty bez jakékoliv kontroly stavu. V mém případě nařídil soud exekuci na základě rozsudku, který stejný soud již změnil a nový si snadno mohl dohledat v databázi. Vše trvá měsíc. Nejprve vyřízení pozastavení exekuce a poté její zastavení, kdy stále exekutor blokuje, co si označil. Ve věcech výživného také nemusí navrhovatel skládat u exekutora jistinu, což nahrává ženským, co spekulativně neopodstatněné návrhy podávají. Znáám i případ, kdy se rodiče spolu dohodli a otec platit dětem školné a kroužky, kdy následně matka dětí dohodu nedodržela a schválně podala návrh na exekuci a tvrdila, že jí otec neplatil výživné několik let. Náklady exekuce otce úplně zničily a nikde se nedomohl zastání.

Žádal jste někdy o dávku ze systému státních sociálních dávek a s jakým výsledkem?

Dávky jsem nikdy nepobíral, ale chceme si příští rok podat žádost o přídavky na děti a také doufáme, že splníme podmínky pro příspěvek na bydlení.

Obrátil jste se někdy na OSPOD s žádostí o pomoc?

Několikrát, neboť ex dělala vždy problémy se stykem s dcerou, kdy si kladla stále nové podmínky a požadavky. Již 5x mi soud styk rozšiřoval. Taktéž moji rodiče zvažují soudní určení styku. Taktéž jsem řešil se sociální pracovníci vulgární chování ex před dětmi a různé nesmysle, které dceři říká a straší jí. Dcera je díky izolaci, kdy je denně jen s matkou a s babičkou a do školky příliš nechodila zaostalým, velmi tlustým a nepohyblivým dítětem s absolutně zanedbanou řečí. Nejlepší by byla pro ni změna výchovy.

Máte nového partnera - manžela?

Mám svou ženu

Rozhovor se sociální pracovnící OSPOD a soudcem Okresního soudu v Příbrami

Dne 22. ledna se mi podařilo mezi jednotlivými stánkami opatrovnického soudu požádat o rozhovor přítomnou kolizní opatrovnici z oddělení sociálně-právní ochrany dětí a soudce Okresního soudu v Příbrami, kterým jsem položila následující otázky:

Jaké největší změny ve své práci vnímáte s účinností NOZ od 1.1.2014?

Soudce: v měsících listopadu a prosinci loňského roku jsme zaznamenali velký nárůst žalob na rozvod manželství. V praxi mnohem častěji dochází k tomu, že o rozvod manželství žádá žena, však nyní to byli především muži. Motivem jednání byla hlavně obava z posílené pozice ženy s dětmi v některých ustanoveních NOZ. Informovanost médií o změnách v rozvodové problematice v souvislosti s účinností NOZ byla často zavádějící a u některých osob mohla vyvolat panický stav. Vzhledem k přípravě a proškolení všech pracovníků soudu, jsme byli na změny dobře připraveni, spíše dochází k občasným komickým situacím, kdy např. již nemůžeme používat navyklá oslovení stran při rozvodu a nová znění občas nepatříčně.

Opatrovnice: mohu jen potvrdit nárůst zastupování nezletilých u opatrovnických soudů, což nepříkládám jen aktuálnímu množství rozvodů ale dlouhodobě vnímám, že manželé nejsou ochotni řešit své spory a rodinné problémy mírnou cestou za pomoci manželské poradny ale volí radikální a konečné řešení situace. Rozpadají se tak rodiny bez ohledu na dopady, které to bude mít na děti.

Jaké jsou aktuální sociální problémy v okrese Příbram?

Opatrovnice: velkým problémem je nárůst nezaměstnanosti v regionu z důvodu ukončení provozu velkých zaměstnavatelů a rušení pracovních míst. Z největších propouštění mohu uvést především aktuálně Masnu v Příbrami nebo před lety přesunutí výroby kuchyní Gorenje na Ukrajinu. Tyto vlny propouštění se v okrese vždy projeví.

Soudce: já vidím jako problém stále velkou finanční negramotnost především u občanů s nízkým vzděláním, kterých se velké vlny propouštění v dělnických profesích týkají, přinášejících zadlužování, lichvu, exekuce a nárůst návrhů na insolvenční osob. Předluženost osob a často i celých rodin je dlouhodobým sociálním problémem. Městský úřad v Příbrami se spolupráci s Poradnou při finanční tísní o.s. se rozhodl pomoci a zřídil v prostorách MěÚ bezplatnou dluhovou poradnu. Ze strany obyvatel našeho okresu byl o službu takový zájem, že bylo nutné zavést systém rezervací termínu.

Je možné při stanovování výše výživného vynést opravdu spravedlivý rozsudek?

Soudce: vždy jsme o tom, že na základě doložených informací jsme stanovili spravedlivou výši výživného přesvědčení. Stává se, že se v odvolání některé ze stran objeví nové skutečnosti, které soud 1.stupně neměl v době svého rozhodnutí k dispozici, neboť je některá ze stran úspěšně tajila.

Opatrovnice: ano, mnoho odvolání, zvláště pokud jde o opakované návrhy na změnu výše výživného jsou podávány jen účelově a mají za cíl posunout nabytí právní moci rozsudku.

Co je největším nešvarem při řízeních o změně výživného na straně matek a otců?

Soudce: na straně otců zkreslování nebo zatajování příjmu. Na straně matek často neúměrné finanční požadavky a urputná snaha o rozvoj dětí, kterou pochopitelně promítají do svých návrhů na výši výživného. Zlidovělo slovní spojení „chtěla z něj sedřít kůži“.

Opatrovnice: někteří rodiče promítají své ambice do dětí a tvrdošijně trvají na navštěvování některé školy nebo dosahování vysokých sportovních výkonů, kdy nerespektují schopnosti a někdy i vůli svých dětí. Děti jsou přetěžovány, na druhé straně jsou rodiny, které o rozvoj svých dětí nejeví žádný zájem.

Je aktuálně více podáváno návrhů na zvýšení nebo na snížení výše výživného?

Opatrovnice: převládají návrhy na zvýšení z důvodu zvýšení potřeb nezletilých

Jakou změnu by jste si do budoucna nejvíce přáli?

Opatrovnice: aby spolu partneři dokázali rozumně mluvit a dohodnout se sami na všech podstatných věcech ve svých rodinách a především měli na prvním místě zájem dětí a pak teprve své.

Soudce: rozhodně méně práce, soudy jsou přetížené

Jaký máte názor na řešení problematiky neplacení výživného formou náhradního nebo zálohového výživného placeného za povinného státem?

Soudce: rozhodně by obě možnosti pomohly řešit nelehkou situaci oprávněných v případech chronických neplatičů, u kterých není možné se jiným způsobem práva domoci. Víím, že v minulosti stát nebyl schopen stejně jako mnozí oprávněný pohledávky na povinných vymáhat. Chápu i obavy zákonodárců ze zneužívání systému, ale to lze vyřešit přísným nastavením a hlavně kontrolou pravidel pro poskytování.

Opatrovnice: rozhodně bych to uvítala, vzhledem k obrovskému nárůstu problémů s neplacením výživného a řešením ve formě exekucí, je změna systému jen vítána, i přes administrativní zátěž, kterou to přinese. Pokud ani stát nedokáže z neplatičů pohledávky vymoci, jak to má dokázat oprávněný? Dotazy a žádosti o pomoc s vymožení plateb výživného dostáváme denně.

ZÁVĚR

Cílem práce bylo poukázat na vzrůstající trend neplacení výživného a s tím související sociální a ekonomické dopady na děti a pečujícího rodiče, především matek. V práci ukazují na stereotypní rozhodování soudů, jak ve věci určování výše výživného, tak v ukládání nepodmíněného trestu odnětí svobody, který je jak z pohledu zajištění úhrady výživného na nezletilé děti, tak z důvodu ekonomických nejméně výhodným. Z jednoduchého srovnání nákladů na jednoho odsouzeného ve výkonu trestu odnětí svobody a při uložení trestu domácí vězení v (kapitole 3.3). je zjevná minimální výše ročních úspor. Uvádím zde také obrovskou sumu pohledávek za vězněnými osobami, které stát není schopen vymoci.

Vyživovací povinnost nevyplývá jen ze společensko-ekonomické funkce výživného, ale je podmíněna i mravními názory společnosti. Trend dobrovolného a bezdůvodného neplacení výživného odráží mravní úpadek a stav dnešní společnosti. Ekonomické zajištění především nezletilých dětí je jednou ze základních funkcí rodiny. Poruchy ekonomické funkce rodiny se projevují v hmotném nedostatku rodin a stát by měl účinně zajišťovat ochranu sociálně slabších členů rodiny. Naše republika má vytvořen dostatečný počet sociálních dávek určených pro ty, kteří se do druhotné platební neschopnosti dostali ne vlastní vinou. V řadě případů jsou tyto dávky nedostatečně nízké a kritéria pro jejich získání jsou nastaveny tak, že snažící se a pracující rodič na ně těžko dosáhne a stále více osob odkázaných na výživné balancují na hranici chudoby. Po řadě vlastních zkušeností a provedených výzkumných rozhovorech se domnívám, že systém je nastaven pro podporu převážně profesionálních sociálních parazitů.

Cílem projektu Ministerstva spravedlnosti ČR v roce 2009 bylo sjednotit nejednotnou aplikační praxi v oblasti výše výživného pro dítě stanovením poměrné části z čistého příjmu povinného rodiče dané v závislosti na věku dítěte. V květnu 2010 doporučující tabulky vstoupily v platnost. V otázce vyměřování výživného panovaly nejednotné přístupy a výsledné částky výživného se vyměřovaly v každém případě podle individuálního posouzení soudce. Bohužel i přes snahu o jednotnost nadále panuje

v oblasti stanovování výše výživného nejednotnost soudu a výše výživného je často určena jen na základě posouzení a názoru soudce bez přihlídnutí k vydané tabulce. Přínosem tabulek je zvýšení počtu rodičů, kteří jsou schopni se na výši výživného domluvit. Významné jsou též pro sociální pracovníce a advokáty, kteří mohou svým klientům poradit, jak si mají zjistit orientační výši výživného, čímž tabulky přispívají ke zkrácení délky soudního řízení a ke snížení počtu podaných odvolání. Případným zakotvením do zákonné normy by se mohl vyloučit individuální přístup soudců k užití doporučujících tabulek.

Nejefektivnější k zajištění úhrad výživného je na svobodě pracující dlužník s prokazatelnými příjmy a nejlépe i majetkem, pravidelně kontrolovaný úřady a dalšími zákonnými prostředky nucený k plnění vyživovací povinnosti. Vymáhání výživného exekucí je v praxi nákladné, zdouhavé, a s výjimkou pozastavení řídičského oprávnění často neefektivní.

Nezaopatřeným dětem, vůči nimž rodič neplní vyživovací povinnost stanovenou soudem by velmi pomohl zákon o náhradním výživném, které by za povinného poskytovat stát a následně by po povinném vymáhal včetně úroků. Návrh zákona byl v minulosti dvakrát prezidentem republiky vetován s odůvodněním, že zbavuje povinného rodičovské zodpovědnosti a neřeší špatnou vymahatelnost práva. Zákonodárci také přiznali obavy z nevymahatelnosti pohledávek na výživném a problematické vymáhání pohledávek tak bez jakékoliv pomoci nechali nadále na matkách nezletilých dětí.

Chudoba samoživitelek je spíše než jako výzva k řešení feminizace chudoby a genderové problematiky v otázkách zajištění péče o děti a rovného postavení na trhu práce, vnímána jako předmět morálního hodnocení a je za ní hledáno vlastní pochybení matek samoživitelek. Takové postoje omezují společenskou solidaritu a zamezují přijetí opatření jako je náhradní výživné, které by přeneslo tíhu vymáhání výživného z matek na stát. Obava zákonodárců z neschopnosti státu vymoci pohledávky z povinných jen potvrzuje nízkou vymahatelnost práva v ČR, kdy následky dopadají především na nezletilé děti.

Přínosné by bylo převzetí slovenské úpravy vyživovací povinnosti, která spočívá zejména v možnosti slovenských soudů stanovit povinnému rodiči minimální výši výživného, kterou je povinen plnit na nezaopatřené dítě, a to bez ohledu na svoje schopnosti, možnosti a majetkové poměry. Povinný rodič tak musí vždy zabezpečit výživu nezaopatřenému dítěti alespoň v minimálním rozsahu, i kdyby to mělo být na úkor vlastního životního minima.

V praktické části provedených rozhovorů je zřejmá souvislost mezi nehrazením výživného, sociálním a ekonomickým úpadkem rodiny, pokud se žena znovu nevdá nebo široce nepomáhá její rodina. Ani jedna z oslovených žen a jednoho muže nepobírají příspěvek na bydlení, neobdrželi příspěvek v hmotné nouzi a po změně systému výpočtu nároku na sociální dávky nepobírají ani přídavky na děti. Jakýkoliv výpadek příjmu znamená omezení výdajů na stravné, kroužky a zájmovou činnost dětí. Společnou mají oslovené ženy také obavu o zdraví svých dětí, kdy se obávají výdajů za léčiva a nemožnost po dobu péče o nemocné dítě pracovat a živit tak své děti.

SEZNAM POUŽITÉ LITERATURY

NOVÁ, H. a TĚŽKÁ O. Vyživovací povinnost: Praktická příručka s judikaturou a vzory. Praha: Linde, 1995. ISBN 80-85647-84-2., str.6-7.

PLECITY, V. a SALAČ J. Základy rodinného práva. Praha: Eurounion, s.r.o., 2001. ISBN 80-7317-002-7.

HOLUB, M. a NOVÁ H. Zákon o rodině: a předpisy související. Praha: Linde, 1998. ISBN 80-7201-093-X.

JELÍNEK, J. a kol. Trestní zákoník a trestní řád s poznámkami a judikaturou. Praha: Leges, 2009. ISBN 978-80-87212-22-6.

MADAR, Z. a kol. Slovník českého práva. Praha: Bohumily Hořínkové a Jana Tuláčka, 1995. ISBN 80-85647-62-1.

MAREČKOVÁ, L. Milosti: Ohnisko lidství v trestním právu. Praha: Academia, 2007. ISBN 978-80-200-1537-2.

KEJDOVÁ, M., VAŇKOVÁ, Z. Právo a sociální politika. Brno: Institut mezioborových studií, 2007.

KEJDOVÁ, M., VAŇKOVÁ, Z. Základy občanského práva. Brno: Institut mezioborových studií, 2006.

NOVÁ, H., VALEHRAD, K.: Rodinné vztahy v soudní praxi. Praha:Prospektrum, 1995. ISBN 80-7175-030-1.

BEHR, T. Sjednávání výživného a neplatiči ve vězení. Právo a rodina. Praha: Linde 2010, 5/2010 s. 18-21.

HRUŠÁKOVÁ, M., KRÁLÍČKOVÁ, Z.: České rodinné právo, 3., přepracované a doplněné vydání. ISBN 80-7239-192-5, ISBN 80-210-3974-4.

PAVELKOVÁ, B., KUBÍČKOVÁ, G., ČEČOTOVÁ, V.: Zákon o rodině. Komentář s judikaturou. Šamorín: Heuréka, 2005.

SVOBODA, J., FICOVÁ, S.: Zákon o rodině. Komentář. Bratislava: Eurounion, 2005.

MADEJ, R.: Náhradné výživné v Slovenskej republike. Justičná revue, 2004, č.10, 1031 s.

HRUŠÁKOVÁ, M. a kolektiv: Zákon o rodině. Komentář. ISBN 80-7179-912-2.

GEIST, B. Sociologický slovník . Praha : Victoria Publishing, 1993. 647 s. ISBN 80-85605-28-7.

HADERKA, J. F. Aktuální otázky rodinného práva : (V ústrety Mezinárodnímu roku rodiny 1994). Brno : Masarykova universita, 1993. ISBN 80-210-0653-6.

Periodikum

Právo a rodina. Praha: Linde, 2008, roč. 10, 12/2008. ISSN 1212-866X.

Právo a rodina. Praha: Linde, 2009, roč. 11, 10/2009. ISSN 1212-866X.

Právo a rodina. Praha: Linde, 2010, roč. 12, 5/2010. ISSN 1212-866X.

Internetové zdroje

Alimenty a výživné v ČR: vyživovací povinnost - legislativa, souvislosti, odpovědi [online]. © NetSide, 2009 - 2011 Dostupné z: <http://www.vyzivne.cz>

Český statistický úřad. Rozvodovost [online]. © Český statistický úřad, 2013. Dostupné z: <http://www.czso.cz/rozvodovost>

Vězeňská služba České republiky. Statistické ročenky [online]. © 2013 Vězeňská služba České republiky Dostupné z: <http://vscr.cz/generalni-reditelstvi-19/informacni-servis/statistiky-a-udaje-103/statisticke-rocenky-1218/>

Výčet použitých právních předpisů

89/2012 Sb. Nový občanský zákoník ze dne 3. 2. 2012

169/1999 Sb. Zákon ze dne 30. června 1999 o výkonu trestu odnětí svobody

94/1963 Sb. Zákon ze dne 4. prosince 1963 o rodině

111/2006 Sb. Zákon ze dne 14. března 2006 o pomoci v hmotné nouzi

257/2000 Sb. Zákon ze dne 14. července 2000 o Probační a mediační službě

359/1999 Sb. Zákon ze dne 9. prosince o sociálně-právní ochraně dětí

117/1995 Sb. Zákon ze dne 26. května 1995 o státní sociální podpoře

40/2009 Sb. Zákon ze dne 8. ledna 2009 trestní zákoník

141/1961 Sb. Zákon ze dne 29. listopadu 1961 o trestním řízení soudním (trestní řád)

40/1964 Sb. Občanský zákoník ze dne 26. února 1964

110/2006 Sb. Zákon ze dne 14. března 2006 o životním a existenčním minimu

117/1995 Sb. Zákon ze dne 26. května 1995 o státní sociální podpoře

120/2001 Sb. Zákon ze dne 28. února 2001 o soudních exekutorech a exekuční činnosti (exekuční řád) a o změně dalších zákonů

108/2006 Sb. Zákon ze dne 14. března 2006 o sociálních službách

345/1999 Sb. Vyhláška Ministerstva spravedlnosti ze dne 21. prosince 1999, kterou se vydává řád výkonu trestu odnětí svobody

10/2000 Sb. Vyhláška Ministerstva spravedlnosti ze dne 20. ledna 2000 o srážkách z odměny z osob, které jsou ve výkonu trestu odnětí svobody zaměstnány, o výkonu rozhodnutí srážkami z odměny těchto osob a chovanců zvláštních výchovných zařízení a o úhradě dalších nákladů

365/1999 Sb. Nařízení vlády ze dne 22. prosince 1999 o výši a podmínkách odměňování odsouzených osob zařazených do zaměstnání ve výkonu trestu odnětí svobody

SEZNAM POUŽITÝCH SYMBOLŮ A ZKRATEK

aj. – a jiné, ČR – Česká republika, dle – podle, DPH – daň z přidané hodnoty, ČSÚ – Český statistický úřad, e.ř. – Exekutorský řád, GŘ VS ČR – Generální ředitelství Vězeňské služby České republiky, MěÚ – Městský úřad, např. – například, NOZ – Nový občanský zákoník, Ods. – odsouzený, OSPOD – oddělení sociálně-právní ochrany dětí, o.s.ř. – Občanský soudní řád, SSP – státní sociální podpora, tj. – to je, TZ – Trestní zákoník, VS ČR – Vězeňská služba České republiky.

SEZNAM OBRÁZKŮ

Obr. č.1 – Elektronický náramek.....29

SEZNAM GRAFŮ

Graf č.1- Vývoj zaměstnanosti odsouzených v roce 2013.....33

Graf č.2- Vývoj průměrné měsíční pracovní odměny v roce 2013.....37

SEZNAM TABULEK

Tab.č.1 - Počet rozvedených manželství s dětmi.....	3
Tab.č.2 - Rozhodování soudů I.stupně o výchově nezletilých dětí.....	8
Tab.č.3 - Vývoj struktury rodinných domácností se závislými dětmi.....	9
Tab.č.4 - Tabulka pro výpočet výživného.....	12
Tab.č.5 – Přehled soudních rozhodnutí o výši výživného v roce 2012.....	13
Tab.č.6 – Přehled soudních rozhodnutí o změně výše výživného.....	14
Tab.č.7 – Přehled vyplacených dávek státní sociální podpory.....	15
Tab.č.8 – Životní minimum společně posuzovaných osob.....	16
Tab.č.9 - Výše přídatku na dítě.....	18
Tab.č.10 - Normativní náklady na bydlení.....	19
Tab.č.11 – Přehled nákladů domácností na bydlení.....	20
Tab.č.12 – Kapacita věznic a stavy odsouzených.....	30
Tab.č.13 – Stav a vývoj pohledávek VS ČR za vězni.....	32
Tab.č.14 – Odsouzené osoby za vybrané trestné činy.....	34
Tab.č.15 – Zaměstnanost a průměrná měsíční mzda odsouzených	35

SEZNAM PŘÍLOH

