

# **Analýza hospodaření městyse Pozlovice v letech 2012–2014**

Michaela Kolaříková

---

Bakalářská práce  
2015



Univerzita Tomáše Bati ve Zlíně  
Fakulta managementu a ekonomiky

---

Univerzita Tomáše Bati ve Zlíně  
Fakulta managementu a ekonomiky  
Vyšší odborná škola ekonomická  
akademický rok: 2014/2015

## ZADÁNÍ BAKALÁŘSKÉ PRÁCE

(PROJEKTU, UMĚLECKÉHO DÍLA, UMĚLECKÉHO VÝKONU)

Jméno a příjmení: **Michaela Kolaříková**  
Osobní číslo: **M120317**  
Studijní program: **B6208 Ekonomika a management**  
Studijní obor: **Finanční řízení podniku**  
Forma studia: **prezenční**

Téma práce: **Analýza hospodaření městyse Pozlovice v letech 2012–2014**

Zásady pro vypracování:

Úvod

### I. Teoretická část

- Prostudujte literaturu, která se týká obcí a veřejných financí.

### II. Praktická část

- Charakterizujte městys Pozlovice.
- Analyzujte hospodaření městyse.
- Proveďte finanční analýzu pomocí vybraných ukazatelů.
- Vyhodnoťte získané údaje.
- Navrhněte případné změny vedoucí ke zlepšení hospodaření obce v budoucnu.

Závěr

Rozsah bakalářské práce:

Rozsah příloh:

Forma zpracování bakalářské práce: **tištěná**

Seznam odborné literatury:

HIGGINS, Robert C. Analysis for financial management. 7th ed. Boston: McGraw-Hill Irwin, 2004, xix, 412 s. ISBN 0071232451.

HORIZINKOVÁ, Eva a Vladimír NOVOTNÝ. Základy organizace veřejné správy v ČR. Plzeň: Vydavatelství a nakladatelství Aleš Čeněk, 2008, 234 s. ISBN 978-807-3800-963.

KNÁPKOVÁ, Adriana, Drahomíra PAVELKOVÁ a Karel ŠTEKER. Finanční analýza: komplexní průvodce s příklady. 2. rozš. vyd. Praha: Grada, 2013, 236 s. Prosperita firmy. ISBN 978-80-247-4456-8.

KOUDELKA, Zdeněk. Samospráva. Praha: Linde, 2007, 399 s. ISBN 978-807-2016-655.

LORENC, Jiří a Jana KAŠPÁRKOVÁ. Rozpočtová skladba a účetnictví 2012: pro územní samosprávné celky. Polešovice: M LORDY, 2012. ISBN 978-802-6021-483.

Vedoucí bakalářské práce: **Ing. Miroslav Papoušek**

Datum zadání bakalářské práce: **6. března 2015**

Termín odevzdání bakalářské práce: **24. dubna 2015**

Ve Zlíně dne 10. dubna 2015

  
Mgr. Pavel Hýl  
ZŠMŠ děkanka



  
Bc. Ing. Šárka Vránová, Ph.D.  
ZŠMŠ ředitel ústavu

# PROHLÁŠENÍ AUTORABAKALÁŘSKÉPRÁCE

## Prohlašuji, že

- beru na vědomí, že odevzdáním bakalářské práce souhlasím se zveřejněním své práce podle zákona č. 111/1998 Sb. o vysokých školách a o změně a doplnění dalších zákonů (zákon o vysokých školách), ve znění pozdějších právních předpisů, bez ohledu na výsledek obhajoby;
- beru na vědomí, že bakalářská práce bude uložena v elektronické podobě v univerzitním informačním systému dostupná k prezenčnímu nahlédnutí, že jeden výtisk bakalářské práce bude uložen na elektronickém nosiči v příruční knihovně Fakulty managementu a ekonomiky Univerzity Tomáše Bati ve Zlíně;
- byl/a jsem seznámen/a s tím, že na moji bakalářskou práci se plně vztahuje zákon č. 121/2000 Sb. o právu autorském, o právech souvisejících s právem autorským a o změně některých zákonů (autorský zákon) ve znění pozdějších právních předpisů, zejm. § 35 odst. 3;
- beru na vědomí, že podle § 60 odst. 1 autorského zákona má UTB ve Zlíně právo na uzavření licenční smlouvy o užití školního díla v rozsahu § 12 odst. 4 autorského zákona;
- beru na vědomí, že podle § 60 odst. 2 a 3 autorského zákona mohu užít své dílo – bakalářskou práci nebo poskytnout licenci k jejímu využití jen připouští-li tak licenční smlouva uzavřená mezi mnou a Univerzitou Tomáše Bati ve Zlíně s tím, že vyrovnání případného přiměřeného příspěvku na úhradu nákladů, které byly Univerzitou Tomáše Bati ve Zlíně na vytvoření díla vynaloženy (až do jejich skutečné výše) bude rovněž předmětem této licenční smlouvy;
- beru na vědomí, že pokud bylo k vypracování bakalářské práce využito softwaru poskytnutého Univerzitou Tomáše Bati ve Zlíně nebo jinými subjekty pouze ke studijním a výzkumným účelům (tedy pouze k nekomerčnímu využití), nelze výsledky bakalářské práce využít ke komerčním účelům;
- beru na vědomí, že pokud je výstupem bakalářské práce jakýkoliv softwarový produkt, považují se za součást práce rovněž i zdrojové kódy, popř. soubory, ze kterých se projekt skládá. Neodevzdání této součásti může být důvodem k neobhájení práce.

## Prohlašuji,

1. že jsem na bakalářské práci pracoval samostatně a použitou literaturu jsem citoval, v případě publikace výsledků budu uveden jako spoluautor;
2. že odevzdaná verze bakalářské práce a verze elektronická nahraná do IS/STAG jsou totožné.

Ve Zlíně .....

.....

## **ABSTRAKT**

Tato bakalářská práce je zaměřena na posouzení finanční situace městyse Pozlovice v letech 2012–2014. Cílem je zhodnotit hospodaření městyse ve sledovaném období a navrhnout případné změny, které povedou ke zlepšení hospodaření v budoucnu.

Teoretická část vysvětluje pojmy, jako jsou - obec, působnost obcí, orgány obce, rozpočet, majetková a finanční struktura obce a finanční analýza. V praktické části je charakterizován městys Pozlovice. Dále je přiblížen rozpočet obce a provedena finanční analýza vybraných ukazatelů. Na závěr je zhodnoceno hospodaření městyse Pozlovice a jsou navrženy návrhy ke zlepšení situace.

Klíčová slova: finanční analýza, rozpočet, obec, hospodaření obce

## **ABSTRACT**

This thesis is focused on the assessment of the financial situation of the municipality Pozlovice in years 2012-2014. The objective is to evaluate the financial management of the municipality in the period under review and propose any changes that will improve the economy in the future.

The theoretical part explains concepts such as, municipality, municipal jurisdiction, municipal authorities, municipal budget, property and financial structure of the municipality and financial analysis. In the practical part is characterized by municipality Pozlovice. Furthermore zoomed municipal budget and financial analysis of selected indicators. Finally, it assesses management municipality Pozlovice and proposals are designed to improve the situation.

Keywords: financial analysis, budget, municipality, management of the municipality

Tímto bych chtěla poděkovat vedoucímu bakalářské práce Ing. Miroslavu Papouškovi, za odborné vedení a poskytnutí materiálů pro zpracování bakalářské práce a věcné připomínky.

Poděkování patří také paní starostce, která mi umožnila vykonávat odbornou praxi na Úřadu městyse Pozlovice a paní Ing. Evě Heczkové, Ph.D. za odborné konzultace k bakalářské práci.

# OBSAH

<b>ÚVOD</b> .....	<b>9</b>
<b>I TEORETICKÁ ČÁST</b> .....	<b>10</b>
<b>1 OBEC</b> .....	<b>11</b>
1.1 MĚSTYS .....	11
1.2 PŮSOBNOST OBCÍ.....	11
1.2.1 Věcná působnost.....	12
1.2.2 Územní působnost .....	12
1.2.3 Osobní působnost .....	13
<b>2 ORGÁNY OBCE</b> .....	<b>14</b>
2.1 ZASTUPITELSTVO.....	14
2.2 RADA.....	14
2.3 STAROSTA .....	15
2.4 MÍSTOSTAROSTA .....	16
2.5 OBECNÍ ÚŘAD .....	16
2.6 ORGÁNY ZASTUPITELSTVA .....	16
2.6.1 Finanční výbor.....	16
2.6.2 Kontrolní výbor .....	17
2.6.3 Osadní výbor (místní výbor) .....	17
2.7 ORGÁNY RADY .....	17
<b>3 ROZPOČET</b> .....	<b>18</b>
3.1 ROZPOČTOVÝ VÝHLED.....	18
3.2 ROZPOČTOVÉ ZÁSADY .....	19
3.3 ROZPOČTOVÝ PROCES.....	19
3.4 ROZPOČTOVÉ ZMĚNY .....	20
<b>4 ROZPOČTOVÁ SKLADBA</b> .....	<b>21</b>
4.1 KAPITOLNÍ (ORGANIZAČNÍ) TŘÍDĚNÍ.....	22
4.2 DRUHOVÉ TŘÍDĚNÍ.....	22
4.2.1 Příjmy .....	22
4.2.2 Výdaje .....	23
4.2.3 Financování .....	23
4.3 ODVĚTVOVÉ TŘÍDĚNÍ.....	23
4.4 KONSOLIDAČNÍ TŘÍDĚNÍ .....	24
<b>5 MAJETKOVÁ A FINANČNÍ STRUKTURA OBCE</b> .....	<b>25</b>
5.1 AKTIVA (MAJETKOVÁ STRUKTURA).....	25
5.2 PASIVA (FINANČNÍ STRUKTURA).....	26
<b>6 FINANČNÍ ANALÝZA</b> .....	<b>28</b>
6.1 UKAZATELE FINANČNÍ ANALÝZY .....	28
6.1.1 Absolutní ukazatele .....	28
6.1.2 Rozdílové ukazatele .....	29
6.1.3 Poměrové ukazatele.....	29
6.1.4 Ukazatel dluhové služby .....	29

6.2	PODKLADY PRO FINANČNÍ ANALÝZU .....	30
<b>II</b>	<b>PRAKTICKÁ ČÁST .....</b>	<b>32</b>
<b>7</b>	<b>CHARAKTERISTIKA MĚSTYSE POZLOVICE .....</b>	<b>33</b>
7.1	HISTORIE POZLOVIC .....	33
7.2	ZÁKLADNÍ INFORMACE O POZLOVICÍCH .....	34
7.3	ÚŘAD MĚSTYSE .....	35
7.3.1	Příspěvkové organizace zřizované městysem .....	35
7.3.2	Další zřízené organizace.....	36
7.4	OBYVATELSTVO POZLOVIC .....	38
7.5	OBČANSKÁ VYBAVENOST .....	39
7.6	SPOLKY V POZLOVICÍCH.....	40
<b>8</b>	<b>NAVRHOVANÉ A REALIZOVANÉ PROJEKTY .....</b>	<b>42</b>
<b>9</b>	<b>HOSPODAŘENÍ MĚSTYSE POZLOVICE .....</b>	<b>44</b>
9.1	ANALÝZA PŘÍJMŮ .....	45
9.2	ANALÝZA VÝDAJŮ .....	50
<b>10</b>	<b>ANALÝZA MAJETKOVÉ A FINANČNÍ STRUKTURY MĚSTYSE POZLOVICE .....</b>	<b>53</b>
10.1	ANALÝZA AKTIV .....	53
10.1.1	Analýza stálých aktiv .....	54
10.1.2	Analýza oběžných aktiv .....	55
10.2	ANALÝZA PASIV .....	56
10.2.1	Analýza vlastního kapitálu .....	58
10.2.2	Analýza cizích zdrojů .....	59
<b>11</b>	<b>FINANČNÍ ANALÝZA .....</b>	<b>60</b>
11.1	ANALÝZA ZADLUŽENOSTI.....	60
11.2	ANALÝZA LIKVIDITY .....	61
11.3	UKAZATEL DLUHOVÉ SLUŽBY .....	64
<b>12</b>	<b>ZHODNOCENÍ A DOPORUČENÍ.....</b>	<b>66</b>
	<b>ZÁVĚR .....</b>	<b>69</b>
	<b>SEZNAM POUŽITÉ LITERATURY.....</b>	<b>70</b>
	<b>SEZNAM POUŽITÝCH SYMBOLŮ A ZKRATEK .....</b>	<b>72</b>
	<b>SEZNAM OBRÁZKŮ .....</b>	<b>73</b>
	<b>SEZNAM TABULEK.....</b>	<b>74</b>
	<b>SEZNAM GRAFŮ .....</b>	<b>76</b>
	<b>SEZNAM PŘÍLOH.....</b>	<b>77</b>



## ÚVOD

Bakalářská práce je zaměřena na posouzení finanční situace městyse Pozlovice v letech 2012–2014. Cílem je zhodnotit hospodaření městyse ve sledovaném období a navrhnout případné změny, které povedou ke zlepšení hospodaření v budoucnu.

Práce je rozdělena na část teoretickou a praktickou část.

Teoretická část vychází z odborné literatury. Nejprve jsou vysvětleny pojmy obec, městys a působnost obcí. V rámci působnosti má subjekt pravomoc. Rozeznáváme působnost věcnou, územní a osobní. Poté jsou popsány orgány obce. Zákon uvádí za orgány obce zastupitelstvo, radu, starostu, obecní úřad a zvláštní orgán obce. Orgány obce však mohou být i jiné, ty však mají jen poradní funkci. Za obec jedná navenek fyzická osoba. Orgány mohou navenek jednat ústně či písemně. Další kapitola bakalářské práce je věnována rozpočtu. Rozpočet je finanční plán, který slouží k finančnímu a hospodářskému řízení subjektu. Rozpočet se sestavuje na období jednoho kalendářního roku, podle kterého se hospodaří. V této kapitole je popsán rozpočtový výhled, rozpočtové zásady, rozpočtový proces a rozpočtové změny. Poté je vysvětlen pojem rozpočtová skladba. Rozpočtová skladba člení příjmy a výdaje dle následujícího třídění: kapitální, druhové, odvětvové a konsolidační. Předposlední kapitola teoretické části je věnována majetkové a finanční struktuře. Poslední kapitola teoretické části se zabývá finanční analýzou.

Finanční analýza je základní součástí finančního řízení podniku. Výsledky finanční analýzy ukazují silné a slabé stránky hospodaření a napoví, na co se v budoucnu zaměřit.

Na teoretickou část navazuje část praktická. V úvodu je charakteristika městyse Pozlovice, kde je přiblížena historie, základní údaje o Pozlovicích, úřad městyse, obyvatelstvo Pozlovic, občanská vybavenost a spolky v Pozlovicích. Dále jsou zmíněny navržené a realizované projekty v období 2011–2014. Poté se práce zabývá hospodařením městyse. Následuje analýza majetkové a finanční struktury městyse Pozlovice. Poslední kapitola v praktické části je věnována finanční analýze vybraných ukazatelů.

Na základě provedení analýz je možné posoudit finanční situaci městyse Pozlovice a navrhnout možná opatření, která povedou ke zlepšení a spokojenosti, jak návštěvníků, tak i občanů Pozlovic.

# **I TEORETICKÁ ČÁST**

## 1 OBEC

„Obec je základním územním samosprávným společenstvím občanů, tvoří územní celek, který je vymezen hranicí území obce. Obec je veřejnoprávní korporací, má právo vlastnit majetek.“ (Horzinková, Novotný, 2008, s. 99)

V právnických vztazích obec vystupuje jako právnická osoba. (Koudelka, 2007, s. 93)

Charakteristickými znaky obce jsou:

- vlastní území,
- obyvatelstvo obce,
- soustava orgánů, jimiž jedná a uskutečňuje svou vůli,
- právní subjektivita a právotvorba – vydávání právních předpisů,
- vlastní majetek a hospodaření podle vlastního rozpočtu. (Koudelka, 2007, s. 94)

### 1.1 Městys

Některé obce mohou být vyhlášeny za městys. Městys je historický typ obcí stojící mezi městem a vesnicí. Dalo by se říct, že městys je zvláštní skupinou obcí. V současnosti je obec městysem, pokud na návrh obce stanoví předseda Poslanecké sněmovny po vyjádření vlády. Předseda Poslanecké sněmovny také stanoví a zároveň určí den, od kterého se obec stává městysem. (Horzinková, Novotný, 2008, s. 100)

### 1.2 Působnost obcí

„Působnost orgánu veřejné správy vyplývá z kompetenčních norem správního práva, ale i z ostatních norem správního práva. Tyto normy stanoví úkoly, činnosti, práva a povinnosti k jejich uskutečňování. Působnost vymezuje druh činnosti pro příslušný orgán a stanoví, na jakém území může správní činnost vykonávat. Orgán veřejné správy nesmí vymezenou působnost přesahovat nebo ji přenášet na jiné subjekty, s výjimkou případů stanovených právním řádem.“ (Horzinková, Novotný, 2008, s. 30)

V rámci působnosti má subjekt pravomoc. Rozeznáváme působnost věcnou, která stanovuje druh činnosti, a působnost územní, která vymezuje, na jakém území může orgán správní činnosti s příslušnými důsledky vykonávat. V praxi se vyskytuje i kombinace obou dvou uvedených působností.

### 1.2.1 Věcná působnost

Věcnou působností je na mysli oblast společenských vztahů v rámci veřejné správy, které jsou upravovány a spravovány příslušným subjektem veřejné správy v rámci jeho činnosti. Věcná působnost je tvořena formou samostatné působnosti a jednak formou přenesené působnosti. Oba druhy musí mít zákonný základ. (Koudelka, 2007, s. 123)

- **Samostatná působnost**

„Do samostatné působnosti obce patří záležitosti, které jsou v zájmu obce a občanů obce, pokud nejsou zákonem svěřeny státu, krajům nebo pokud nejde o přenesenou působnost orgánů obce. Samostatná působnost obcí je uvedena v zákonech příkladným výčtem a dále jako péče v územním obvodu obce v souladu s místními předpoklady a zvyklostmi o komplexní územní rozvoj, zejména o vytváření podmínek pro rozvoj sociální péče a pro uspokojování potřeby a ochrany a rozvoje zdravých životních podmínek, dopravy a spojů, potřeby informací, výchovy a vzdělávání, celkového kulturního rozvoje a ochrany veřejného pořádku.“ (Koudelka, 2007, s. 124)

- **Přenesená působnost**

Státní správa vykonávaná obcí je přenesená působnost, přičemž je na obec přenesena jiná míra státní správy. Při výkonu přenesené působnosti se řídí právním řádem, ale i usnesením vlády a směrnicemi ústředních správních úřadů. Výkon přenesené působnosti je nejen právem, ale i povinností obce. Za výkon obec odpovídá státu. (Koudelka, 2007, s. 148–149)

### 1.2.2 Územní působnost

Územní působností rozumíme rozsah území, na kterém může určitý subjekt upravovat konkrétní okruh společenských vztahů. Územní působnost samosprávy obce se vztahuje na administrativní území obce a vyplývá ze zákona o obcích a ústavního charakteru obce jako veřejnoprávní územní korporace. (Koudelka, 2007, s.166–167)

V přenesené působnosti může obec vykonávat některé úkony nejen pro své území, ale i pro sousední území obcí, a to v rozsahu, v jakém je pověřena výkonem přenesené státní správy. Rozsah pověření je různý. (Koudelka, 2007, s.166–167)

### 1.2.3 Osobní působnost

Vymezuje množství lidí, na které dopadá věcná působnost orgánu veřejné správy. Rozsah osobní působnosti je zpravidla nepřímo vymezen územní působností vykonavatele veřejné správy. Osobní působnost obvykle zahrnuje všechny osoby, které se v určitou dobu nacházejí ve správním obvodu příslušného správního orgánu. (Horzinková, Novotný, 2008, s. 28)

## 2 ORGÁNY OBCE

Orgány obce jsou zákonem stanovené orgány. Zákon uvádí za orgány obce zastupitelstvo, radu, starostu, obecní úřad a zvláštní orgán obce. Orgány obce však mohou být i jiné, ty však mají jen poradní funkci.

Za obec jedná navenek fyzická osoba. Orgány mohou navenek jednat ústně či písemně.

### 2.1 Zastupitelstvo

Zastupitelstvo obce je jediný z orgánů obce, který je ústavně zakotven. Je vnímáno jako hlavní orgán. Zastupitelstvo bývá voleno na čtyři roky obyvateli a volí se jako celek, nekonají se doplňovací volby jen některého člena. (Koudelka, 2007, s. 169)

Počet členů se stanoví na každé volební období před vyhlášením voleb. Počet členů se také odvíjí od počtu obyvatel. V průběhu volebního období nelze počet členů měnit, člen zastupitelstva nemůže být nikým odvolán.

Zastupitelstvo se schází dle potřeby, avšak nejméně jednou za 3 měsíce. Zasedání jsou veřejná. Občané obce musí být včas informováni o konaném zasedání zastupitelstva obce. Občan se může vyjadřovat a mít připomínky na zasedání. Nelze veřejnost z jednání vyloučit.

„Zastupitelstvo je usnášeníschopné, je-li přítomna nadpoloviční většina jeho členů, přičemž k platnosti usnesení je třeba souhlasu rovněž nadpoloviční většiny všech jeho členů.“ (Průcha, 2004, s. 52)

Zasedání svolává a řídí většinou starosta. Jednání zastupitelstva může převzít kterýkoli jeho člen. O celém průběhu zastupitelstva musí být sepsán zápis, který podepisuje starosta nebo místostarosta a určení ověřovatelé. Zápis by měl být pořízen nejpozději do 10 dnů po skončení zasedání a musí být uložen na obecním úřadě k nahlédnutí. V praxi bývá zvykem, že je výpis usnesení ze zastupitelstva zveřejněn na úřední desce. (Horzinková, Novotný, 2007, s. 140)

### 2.2 Rada

Rada je výkonný orgán a za její výkon odpovídá zastupitelstvu obce. Radu tvoří starosta, místostarosta a další radní, kteří jsou zvoleni ze zastupitelstva. Počet členů je lichý a může činit nejméně 5 a nejvíce 11 členů. (Horzinková, Novotný, 2008, s. 147)

„Celkem nesmí počet členů rady přesáhnout jednu třetinu počtu členů zastupitelstva. Rada se nevolí v obcích, kde má zastupitelstvo méně než 15 členů. Rada se schází podle potřeby. Její schůze jsou neveřejné.“ (Horzinková, Novotný, 2008, s. 147)

Rada také pořizuje zápis ze schůze. Zápis musí být zpracován nejpozději do 7 dnů od jejího konání. V zápise musí být uveden počet přítomných členů, schválený pořad schůze, průběh a výsledek hlasování a přijatá usnesení. Zápis musí být uložen na obecním úřadě k nahlédnutí. (Horzinková, Novotný, 2008, s. 147)

### 2.3 Starosta

Starosta je orgánem obce, který reprezentuje, zastupuje obec navenek a plní úkoly stanovené zákonem o obcích. Úkony, které potřebují schválení zastupitelstva obce a rady obce, může provést jen po jejich schválení, jinak jsou úkony neplatné. Není tedy v souladu se zákonem nejprve provést úkon a poté ho dodatečně schválit příslušným orgánem. (Horzinková, Novotný, 2008, s. 148)

Starosta a místostarosta jsou voleni členy zastupitelstva. Za výkon funkce jsou odpovědní zastupitelstvu.

Starosta má pravomoci jako každý člen zastupitelstva a kromě nich dále:

- odpovídá za včasné objednání přezkoumání hospodaření obce za uplynulý kalendářní rok,
- plní úkoly zaměstnavatele,
- může komisi rady svěřit část výkonu své přenesené působnosti,
- odpovídá za informovanost veřejnosti,
- rozhoduje o záležitostech samotné působnosti obce,
- organizuje volby,
- spolu s místostarostou nebo jiným radním podepisuje právní předpisy obce, usnesení zastupitelstva a rady obce, zápis z jednání rady,
- zpravidla svolává a řídí zasedání zastupitelstva a rady,
- smí užívat závěsný znak. (Horzinková, Novotný, 2008, s. 148–149; Koudelka, 2007, s. 201–204)

## 2.4 Místostarosta

Pokud není přítomen starosta, tak jej zastupuje místostarosta. Místostarosta může plnit úkoly starosty, i když je starosta přítomen. Zastupitelstvo může zvolit i více místostarostů. Teoreticky je možné zřídit tolik míst místostarostů, kolik je kromě starosty členů rady. Pokud je více místostarostů, tak zastupitelstvo určí, v jakém pořadí budou zastupovat starostu. (Koudelka, 2007, s. 205–206)

## 2.5 Obecní úřad

„Obecní úřad je orgánem obce. Obecní úřad (Městský úřad, Úřad městyse) tvoří starosta, místostarosta, tajemník obecního úřadu a zaměstnanci obce zařazení do obecního úřadu. V čele obecního úřadu je starosta.“ (Koudelka, 2007, s. 207)

I v malých obcích existuje obecní úřad alespoň ve složení starosty a místostarosty. Obecní úřad sídlí na území obce a na adresu obecního úřadu jsou doručovány písemnosti. (Koudelka, 2007, s. 207)

„Obecní úřad v samostatné působnosti plní úkoly, které mu uloží zastupitelstvo a rada, pomáhá výborům a komisím v jejich činnosti. V přenesené působnosti vykonává státní správu s výjimkou věcí, které patří do působnosti jiného orgánu obce.“ (Koudelka, 2007, s. 208–209)

## 2.6 Orgány zastupitelstva

Orgánem zastupitelstva jsou výbory. Zastupitelstvo je zřizuje dle potřeby, vždy však musí být zřízen výbor kontrolní a finanční. Zastupitelstvo zřizuje výbory jako své iniciativní a kontrolní orgány, které předkládají svá stanoviska, návrhy a jsou mu odpovědné. (Horzinková, Novotný, 2008, s. 160; Koudelka, 2007, s. 211)

Výbory plní úkoly zastupitelstva a také se mu ze své činnosti odpovídají. Počet členů je lichý, nejmenší počet je tři. Výbor se schází dle potřeby. Usnesení se vyhotovuje písemně a podepisuje je předseda výboru. Usnesení je platné, pokud s ním souhlasila nadpoloviční většina členů výboru. (Horzinková, Novotný, 2008, s. 160)

### 2.6.1 Finanční výbor

„Kontroluje hospodaření s majetkem a finančními prostředky obce a plní další úkoly podle pověření zastupitelstva obce.“ (Horzinková, Novotný, 2008, s. 160)



### 2.6.2 Kontrolní výbor

Kontroluje plnění usnesení zastupitelstva obce a rady obce, dodržování právních předpisů a plní další úkoly dle pověření zastupitelstvem obce. Skládá se z nejméně tří členů. Jeho členy nemohou být starosta, místostarosta, tajemník obecního úřadu ani osoby zabezpečující rozpočtové a účetní práce na obecním úřadu. (Horzinková, Novotný, 2008, s. 160)

O provedené kontrole se vyhotovuje zápis, který obsahuje, co bylo kontrolováno, jaké nedostatky byly zjištěny, a návrhy na opatření k odstranění nedostatků. Zápis podepisuje člen výboru a zaměstnanec, jehož činnosti se kontrola týkala. Zápis se předkládá zastupitelstvu obce. (Horzinková, Novotný, 2008, s. 160–161)

### 2.6.3 Osadní výbor (místní výbor)

Zastupitelstvo obce může zřídit osadní (místní výbor), který musí mít nejméně 3 členy. Členy osadního výboru jsou občané, kteří mají trvalý pobyt v obci a jsou určeni zastupitelstvem obce. Předsedu výboru zvolí zastupitelstvo obce z řad členů osadního výboru. (Horzinková, Novotný, 2008, s. 161)

„Osadní výbor je oprávněn předkládat zastupitelstvu obce, radě obce a výborům návrhy týkající se rozvoje části obce a rozpočtu obce, vyjadřovat se k návrhům předkládaným zastupitelstvu obce a radě obce k rozhodnutí, pokud se týkají části obce, vyjadřovat se k připomínkám a podnětům předkládaným občany obce, kteří jsou hlášeni k trvalému pobytu v části obce, orgánům obce.“ (Horzinková, Novotný, 2008, s. 161)

## 2.7 Orgány rady

Rada obce může zřídit jako své iniciativní a poradní orgány komise. Svá stanoviska a náměty překládá komise radě. Komise se rozhoduje na základě většiny hlasů svých členů a je ze své činnosti odpovědná radě obce. Ve věcech výkonu přenesené působnosti na svěřeném úseku odpovídá starostovi obce. Komise je výkonným orgánem, pokud jí byl udělen výkon přenesené působnosti obce. (Horzinková, Novotný, 2008, s. 162)

### 3 ROZPOČET

Zákon č. 250/2000 Sb., o rozpočtových pravidlech územních rozpočtů upravuje tvorbu, obsah a funkci rozpočtů územních samosprávných celků. (Lorenc, Kašpárková, 2012, s. 12)

Rozpočet je finanční plán, který slouží k finančnímu a hospodářskému řízení subjektu. Základním úkolem rozpočtu je co nejefektivněji využít finančních zdrojů. (Lorenc, Kašpárková, 2012, s. 8)

Rozpočet je sestavován na období jednoho kalendářního roku, podle kterého se hospodaří. Rozpočty obcí jsou součástí veřejných rozpočtů.

Rozpočet se sestavuje jako:

- **vyrovnaný** – příjmy jsou rovny výdajům,
- **přebytkový** – příjmy jsou větší než výdaje,
- **schodkový** – příjmy jsou menší než výdaje, nesmí dojít ke schválení, pokud nebude schodek krytý finančními prostředky. (Lorenc, Kašpárková, 2012, s. 18)

#### 3.1 Rozpočtový výhled

Je nástrojem, který slouží pro střednědobé finanční plánování, kdy podkladem k sestavení jsou zejména uzavřené smluvní vztahy a další závazky.

Podle zákona č.250/2000 Sb. musí organizace povinně sestavovat nejen roční rozpočty, ale také rozpočtový výhled na 2 až 5 let následujících po roce, na který sestavují rozpočet. Zákon nám neříká, kdy má být rozpočtový výhled schválen, ani kdo rozpočtový výhled schvaluje, ale za to ukládá povinnost sestavovat rozpočet dle rozpočtového výhledu. (Lorenc, Kašpárková, 2012, s. 14)

Rozpočtový výhled bývá používán zejména pro:

- zlepšení strategického a dlouhodobého plánování,
- urychlení jednání s bankami a jinými peněžními institucemi,
- lepší kontrolu nad budoucím hospodařením,
- lepší řízení svých závazků,
- úsporu času věnovaného přípravě ročního rozpočtu. (Lorenc, Kašpárková, 2014, s. 16)

### 3.2 Rozpočtové zásady

V rozpočtovém hospodaření, které obec musí dodržovat, se nejčastěji uplatňují rozpočtové zásady:

- zásada každoročního sestavování a schvalování,
- zásada reálnosti a pravdivosti,
- zásada úplnosti, jednotnosti a průhlednosti,
- zásada dlouhodobé vyrovnanosti,
- zásada efektivnosti, hospodárnosti a účinnosti
- zásada publicity. (Peková, 2011, s. 118–119)

### 3.3 Rozpočtový proces

Rozpočet se sestavuje na jedno rozpočtové období. Rozpočtový proces se tvoří zpravidla na 1,5 až 2 roky. Rozpočtový výhled se tvoří na několik let dopředu.

Rozpočtový proces se skládá z následujících etap:

- sestavení návrhu,
- projednání a schválení rozpočtu,
- plnění rozpočtu,
- schvalování úprav,
- kontrola plnění – průběžná nebo následná. (Peková, 2011, s. 121)

Se **sestavováním návrhu** veřejného rozpočtu se začíná zpravidla půl roku i dříve před začátkem nového rozpočtového období. Sestavování návrhu je považováno za nejsložitější etapu rozpočtového procesu, pokud má být rozpočet reálným finančním plánem. Sestavování návrhu provádí příslušný výkonný orgán – finanční odbory. (Peková, 2011, s. 121–122)

Návrh je projednán a schvalován ve volených orgánech. Při **schvalování návrhu** rozpočtu se věnuje výrazná pozornost objemu a struktuře příjmů a výdajů, případným změnám v rozpočtovém určení daní, případně vyrovnaní plánovaného salda vč. úhrady či plánovaného deficitu rozpočtu. Schvalování návrhu rozpočtu může být i dlouhodobou záležitostí, hlavně pokud se návrh vrátí výkonným orgánům k přepracování. Pokud se nepodaří návrh schválit do začátku rozpočtového období, pak obec až do schválení hospodaří podle tzv. rozpočtového provizoria. (Peková, 2011, s. 122)

Za **plnění rozpočtu** odpovídají orgány, které sestavovaly návrh rozpočtu.

**Průběžnou kontrolou** se myslí, že plnění rozpočtu je kontrolováno průběžně v roce. Průběžná kontrola může vyústit ve **schválení úprav rozpočtu**.

Po skončení rozpočtového období je důležitá **následná kontrola** plnění rozpočtu a sestavení skutečné výsledné bilance. Jedná se o přehled plnění příjmů a výdajů v uplynulém rozpočtovém období. (Peková, 2011, s. 122)

### 3.4 Rozpočtové změny

Rozpočet může být i po schválení změněn z několika důvodů.

K těmto důvodům patří:

- **organizační změny** – může se jednat např. o zřízení nové organizace nebo zrušení organizace,
- **metodické změny** – jsou změny v legislativě, např. změna sazby DPH,
- **věcné změny** – skutečnosti objektivně působící na hospodaření, které ovlivňují změny rozpočtových ukazatelů.

Změny rozpočtu se realizují rozpočtovými opatřeními. (Lorenc, Kašpárková, 2012, s. 35)

„Rozpočtová opatření reagují na předem neznámé, nepředvídatelné nebo nově vzniklé skutečnosti, které ovlivňují hospodaření.“ (Lorenc, Kašpárková, 2012, s. 35)

„Rozpočtovým opatřením je:

- přesun rozpočtových prostředků, při kterém se jednotlivé příjmy nebo výdaje navzájem ovlivňují, aniž by se změnil jejich celkový objem nebo schválený rozdíl celkových příjmů a výdajů,
- použití nových, rozpočtem nepředvídaných příjmů k úhradě nových, rozpočtem nezajištěných výdajů, čímž se zvýší celkový objem rozpočtu,
- vázání rozpočtových výdajů, jestliže je jejich krytí ohroženo neplněním rozpočtových příjmů, čímž se objem rozpočtu snižuje.“ (Lorenc, Kašpárková, 2012, s. 35)

## 4 ROZPOČTOVÁ SKLADBA

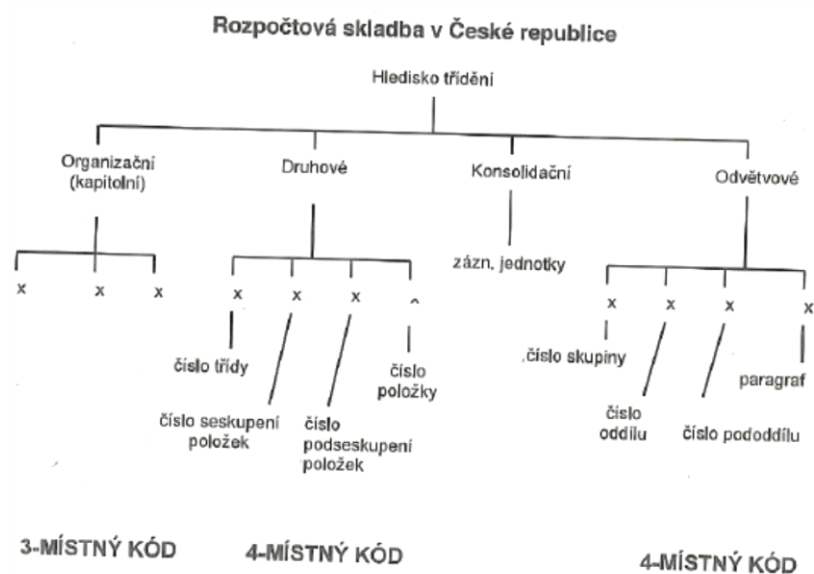
Rozpočtová skladba je základním třídícím prvkem pro peněžní operace veřejných rozpočtů, který umožňuje srovnatelné sledování příjmů, výdajů, salda hospodaření a jeho financování v soustavě veřejných rozpočtů České republiky. (Brtoun, Obrovský, Tomancová, 2009, s. 91)

Třídění příjmů a výdajů dle rozpočtové skladby uznává tyto základní zásady:

- zásadu jednotnosti a závaznosti,
- zásadu stability,
- zásadu kompatibility,
- zásadu srozumitelnosti. (Brtoun, Obrovský, Tomancová, 2009, s. 92)

Rozpočtová skladba člení příjmy a výdaje dle následujícího třídění:

- **kapitolní** – někdy nazývané jako organizační či odpovědnostní třídění,
- **druhové** – týká se všech peněžních operací, které jsou tříděny do základních okruhů: příjmů, výdajů a tzv. financování,
- **odvětvové** – příjmy a výdaje se třídí podle odvětví,
- **konsolidační** – kdy prvky jsou záznamové položky, kdy konsolidace umožňuje vyloučit duplicity na základě interních transferů mezi fondy a korekci příjmů a výdajů. (Provazníková, 2007, s. 103)



Zdroj: Provazníková, 2007, s. 104

Obr. 1. Rozpočtová skladba v České republice

## 4.1 Kapitální (organizační) třídění

Sděluje okruh působnosti, povinnosti a odpovědnosti za část rozpočtových prostředků. Pro ÚSC je toto třídění nepovinné. (Brtoun, Obrovský, Tomancová, 2009, s. 93)

## 4.2 Druhové třídění

„Druhové třídění využívá čtyřmístný číselný kód v rámci jednotlivých tříd. Rozlišujeme třídy (jednomístný kód), seskupení položek (dvoumístný kód), podseskupení položek (třímístný kód), jednotlivé položky (čtyřmístný kód).

V ČR se třídí do následujících šesti skupin s podrobnějším tříděním uvnitř jednotlivých skupin:

1. zemědělství a lesní hospodářství,
2. průmyslová a ostatní odvětví hospodářství,
3. služby pro obyvatelstvo,
4. sociální věci a politika zaměstnanosti,
5. bezpečnost státu a právní ochrana,
6. všeobecná veřejná správa a služby. “ (Provazníková, 2007, s. 103–104)

### 4.2.1 Příjmy

Příjmy jsou veškeré nenávratně přijaté prostředky, jako jsou daně a poplatky, příjmy z poskytnutých služeb, příjmy z prodeje a pronájmu majetku a přijatých darů a dotací. (Brtoun, Obrovský, Tomancová, 2009, s. 93)

„Příjmy se rozdělují do čtyř tříd:

- **třída 1 – Daňové příjmy** – povinné, neopětované příjmy plynoucí z daní, pojistného sociálního a zdravotního pojištění, doplatků včetně daní a sankcí za pozdní či nesprávné placení,
- **třída 2 – Nedaňové příjmy** – veškeré opětované příjmy, jako příjmy z prodeje neinvestičního majetku, příjmy z prodeje zboží a služeb, příjmy sankční povahy, které nemají vztah k daním a přijaté splátky půjček za účelem rozpočtové politiky,
- **třída 3 – Kapitálové příjmy** – příjmy z prodeje investičního majetku a finančních aktiv majících povahu majetkových podílů za účelem rozpočtové politiky a přijaté dary pro investiční účely s výjimkou darů od zahraničních vlád a transferů z jiných úrovní vlády,

- **třída 4 – Přijaté dotace** – s podrobnějším tříděním na běžné a kapitálové dotace neopětované a nenávratně inkasované dotace a dary od jiných úrovní vlády a od zahraničních vlád a institucí.“ (Provazníková, 2007, s. 107)

#### 4.2.2 Výdaje

Výdaje jsou nenávratně poskytnuté prostředky, které mají charakter plateb za nakoupené zboží a služby vč. platů a úhrad souvisejících s vykonanou prací vlastních zaměstnanců a transferu prostředků. (Brtoun, Obrovský, Tomancová, 2009, s. 93)

Výdaje se rozdělují do 5. a 6. třídy:

- **třída 5 – Běžné výdaje** – neinvestiční nákupy – tj. výdaje za zboží a služby, které mají neinvestiční povahu a náklady s pojené s pracovní silou, neinvestiční transfery a neinvestiční půjčky,
- **třída 6 – Kapitálové výdaje** – investiční nákupy – tj. výdaje na pořízení hmotné a nehmotného investičního majetku, akcií a také investiční transfery. (Provazníková, 2007, s. 110)

#### 4.2.3 Financování

Financování zahrnuje jednu třídu:

- **třída 8 – Financování** – má zvláštní postavení. V této třídě se nachází stavové údaje a součástí jsou i položky vyjadřující změnu stavu finančních prostředků na bankovních účtech. Jedná se o ukazatele, které jsou potřebné pro účetní výkaz o plnění příjmů a výdajů. Třída 8 také vypovídá o tom, jakým způsobem jsou příjmové a výdajové operace financovány. (Provazníková, 2007, s. 110)

### 4.3 Odvětvové třídění

Zde se používá hledisko účelu nebo funkce, na které obec používá své prostředky. U vybraných peněžních operací je sledován smysl, na základě kterého se peněžní operace uskutečnila. Peněžní operace se hodnotí podle toho, s jakým národním hospodářstvím je spjata, nebo které činnosti obce naplňuje. (Brtoun, Obrovský, Tomancová, 2009, s. 94)

Opět se využívá čtyřmístný kód, kde jednotkou třídění je skupina (nejvyšší jednotka), oddíl, pododdíl a paragraf (základní jednotka odvětvového třídění). (Brtoun, Obrovský, Tomancová, 2009, s. 94)

#### **4.4 Konsolidační třídění**

Prvkem jsou záznamové jednotky, které jsou hlavní podmínkou možnosti aplikace postavené na peněžním principu, na veškeré operace účtů, které mají charakter veřejných rozpočtů. Smyslem konsolidace je zbavit údaje rozpočtu nebo skutečnosti peněžních operací o interní přesuny uvnitř jednotky. (Brtoun, Obrovský, Tomancová, 2009, s. 94)



## 5 MAJETKOVÁ A FINANČNÍ STRUKTURA OBCE

Obec by měla se svým majetkem hospodařit účelně a v souladu s jejími zájmy a úkoly. Základním úkolem obce je dobře spravovat svůj majetek. Způsobů, jak se starat o majetek je spousta. (Příručka pro člena zastupitelstva obce po volbách v roce 2010, 2010, s. 52)

Zákon ukládá obcím povinnost majetek evidovat – účetní evidence majetku, výpis z katastru nemovitostí. K evidenci majetku nám může pomoci i rozvaha. (Příručka pro člena zastupitelstva obce po volbách v roce 2010, 2010, s. 52)

### 5.1 Aktiva (majetková struktura)

Majetková struktura znázorňuje podrobnou strukturu aktiv. Základním hlediskem členění je hlavně doba jejich upotřebitelnosti, tedy členění podle likvidity. (Růčková, 2007, s. 24)

Aktiva v rozvaze se dělí na:

- **pohledávky za upsaný ZK** – zachycují pohledávky za samotnými upisovateli, jako jsou společníci, akcionáři, členy družstva. Často však tato položka bývá nulová.
- **dlouhodobý majetek** – slouží podniku dobu delší než 1 rok přičemž se postupně opotřebovává. Tvoří podstatnou část aktiv. Dlouhodobý majetek lze rozdělit do následujících skupin:
  - *dlouhodobý nehmotný majetek (DNM)* – obsahuje hlavně zřizovací výdaje, software, ocenitelná práva jako např. know-how, licence, autorská práva a goodwill.
  - *dlouhodobý hmotný majetek (DHM)* – jedná se o pozemky, budovy, stavby, samostatné movité věci a další s dobou použitelnosti nad 1 rok a od výše ocenění ÚJ. DHM se vyskytuje v nákladech prostřednictvím odpisů, neodepisují se však např. pozemky či umělecká díla.
  - *dlouhodobý finanční majetek (DFM)* – jedná se o položky majetku dlouhodobé povahy, které jsou pořizovány za účelem získání nějakého výnosu. Může se jednat o zakoupené dluhopisy, termínované vklady, půjčky poskytnuté jiným subjektům atd. Může se také jednat o nemovitosti, které slouží k obchodování s nimi, pronajímání či uložení volných peněžních prostředků na dobu delší než 1 rok. DFM se neodepisuje.
- **Oběžná aktiva** – tvoří krátkodobý majetek, který se vyskytuje v podniku v různých formách a je neustále v pohybu. Dá se předpokládat, že se přemění na peněžní

prostředky během jednoho roku. OA se obrací velmi rychle. Čím rychleji se obrací, tím větší zisk firma má. Struktura oběžných aktiv je tvořena:

- *zásoby* – zahrnují materiál, nedokončené výrobky, polotovary, hotové výrobky a zboží nakoupené k prodeji.
- *dlouhodobé pohledávky*
- *krátkodobé pohledávky*
- *krátkodobý finanční majetek* – zahrnuje např. obchodovatelné cenné papíry, jako jsou např. státní pokladniční poukázky, krátkodobé dluhopisy, směnky apod. Zahrnují se zde i vlastní akcie a dluhopisy, které může podnik dle obchodního zákoníku držet. Součástí jsou i bankovní účty a peněžní prostředky v hotovosti.
- **časové rozlišení** – znázorňuje zůstatky účtů časového rozlišení nákladů příštích období a příjmů příštích období. (Knápková, Pavelková a Šteker, 2013, s. 25–29; Růčková, 2007, s. 25)

## 5.2 Pasiva (finanční struktura)

Strana pasiv zachycuje zdroje financování firmy. Zároveň hodnotí finanční strukturu analyzovaného podniku. Finanční struktura není přednostně členěna z hlediska času, jako tomu bylo u aktiv, ale z hlediska vlastnictví zdrojů financování. Z tohoto pohledu rozlišujeme zdroje vlastní a zdroje cizí. (Růčková, 2007, s. 26)

Pasiva se v rozvaze dělí na:

- **vlastní kapitál** – je širším pojmem – jde o souhrn více položek. Do vlastního kapitálu lze zahrnout:
  - *základní kapitál* – je část vlastního kapitálu, která vzniká především při založení společnosti – jde o upsaný kapitál.
  - *kapitálové fondy* – jsou tvořeny např. z emisního ážia, darů, dotací, z vkladů společníků nezvyšující základní kapitál apod. Patří zde i oceňovací rozdíly z přecenění majetku a závazků a při přeměnách společností.
  - *rezervní fondy, nedělitelný fond a ostatní fondy ze zisku* – jsou tvořeny interně ze zisku. Také sem patří oceňovací rozdíly z přecenění majetku a závazků a při přeměnách společností.

- *výsledek hospodaření minulých let* – znázorňuje část zisku, která nebyla použita do fondů nebo na výplatu podílu na zisku a převádí se do dalšího období.
- *výsledek hospodaření běžného období* – vykazovaný zisk nebo ztráta za dané účetní období.
- **cizí zdroje** – představuje dluh, který musí být uhrazen. Je důležité si uvědomit, že většinou bývá levnější krátkodobý kapitál než dlouhodobý kapitál a zároveň, že cizí kapitál je levnější než vlastní kapitál. Cizí zdroje lze považovat za významnou položku pasiv. Patří k nim:
  - *rezervy* – dělí se na zákonné a ostatní
  - *dlouhodobé závazky* – závazky z obchodního styku delší než 1 rok.
  - *krátkodobé závazky* – jedná se o závazky kratší než 1 rok. Např. závazky vůči zaměstnancům, závazky vůči dodavatelům apod.
  - *bankovní úvěry a výpomoci* – jedná se o úvěry dlouhodobé, běžné úvěry a krátkodobé finanční výpomoci poskytnuté jinými osobami než bankami a společníky obchodních společností.
- **časové rozlišení** – zachycuje zůstatky výdajů a výnosů příštích období. (Knápková, Pavelková a Šteker, 2013, s. 32–34; Růčková, 2007, s. 27)

## 6 FINANČNÍ ANALÝZA

Finanční analýza je základní součástí finančního řízení podniku. Výsledky finanční analýzy ukazují silné a slabé stránky hospodaření a napoví, na co se v budoucnu zaměřit. (Vránová, 2008, s. 4)

Nejdůležitějším zdrojem informací pro hodnocení finančního zdraví společnosti jsou její finanční výkazy, které se skládají především z rozvahy, výsledovky a výkazu peněžních toků.<sup>1</sup> (Higgins, 2004, s. 6)

Díky těmto informacím je tedy možné posoudit zdraví podniku a jeho slabiny a připravit podklady pro řídicí rozhodnutí. (Vránová, 2008, s. 4)

„Finanční analýzy nemají všeobecně platná přesná pravidla. Existují pouze obvyklé postupy. Jednoduché postupy nemají potřebnou vypovídací schopnost. Vyznat se ve výsledcích složitých systémů finančních analýz ale zase bývá pro managery obtížné. Nejtěžší je vypracovat vysvětlení a komentáře k vypočítaným výsledkům, zhodnotit finanční situaci firmy a navrhnout další postup jejího řízení. To je to, co dělá finanční analýzu finanční analýzou.“ (Vránová, 2008, s. 5)

### 6.1 Ukazatele finanční analýzy

Mezi hlavní ukazatele finanční analýzy patří:

- absolutní ukazatele,
- rozdílové ukazatele,
- poměrové ukazatele.

#### 6.1.1 Absolutní ukazatele

Vychází z přímo posuzovaných hodnot jednotlivých položek účetních výkazů. (Růčková, 2007, s. 43)

Do analýzy patří horizontální analýza, která se zabývá porovnáváním změn absolutních ukazatelů v časové posloupnosti a vertikální analýza, která vyjadřuje jednotlivé položky

---

<sup>1</sup>The most important source of information for evaluating the financial health of a company is its financial statements, which consist principally of a balance sheet, an income statement, and a cash flow statement.

účetních výkazů jako procentuálního podílu k jedné zvolené základně, označené jako 100 %. (Knápková, Pavelková a Šteker, 2013, s. 68; Růčková, 2007, s. 43)

Analýzu rozvahy je možno rozdělit na analýzu majetkové struktury a analýzu finanční struktury. (Knápková, Pavelková a Šteker, 2013, s. 68)

### **6.1.2 Rozdílové ukazatele**

Rozdílové ukazatele se vypočítají součtem nebo rozdílem dvou či více absolutních ukazatelů. Typickým příkladem rozdílovým ukazatelem je čistý pracovní kapitál, který získáme jako rozdíl mezi oběžnými aktivy a celkovými krátkodobými závazky. (Růčková, 2007, s. 42; Vránová, 2008, s. 11)

### **6.1.3 Poměrové ukazatele**

Podíl dvou položek, které získáme z absolutních ukazatelů.

Jsou označovány jako základ pro finanční analýzu a jsou ve dvou podobách:

- procentní (srovnává se podíl položky na celku),
- porovnávací. (Vránová, 2008, s. 11)

Do poměrových ukazatelů se řadí tyto skupiny ukazatelů:

- ukazatel zadluženosti,
- ukazatel likvidity,
- ukazatel rentability,
- ukazatel aktivity,
- ukazatel kapitálového trhu,
- případně další ukazatelé. (Knápková, Pavelková a Šteker, 2013, s. 84)

### **6.1.4 Ukazatel dluhové služby**

Tento ukazatel je využíván od roku 2004. Ukazatel dluhové služby je definovaný MF podle usnesení vlády č. 346/2000. Výše dluhové služby by neměla překročit stanovenou hranici 30 %. Pokud překročí stanovenou hranici, MF obcím či kraji tuto skutečnost písemně oznámí s tím, že by měly přijmout taková opatření, aby v příštím období tuto hranici nepřekročily. Poté tyto obce či kraje zdůvodní překročení a oznámí MF, jaká opatření udělají a předloží příslušné dokumenty. Ministerstvo vyhodnotí tyto podklady a zváží skutečnosti, které vedly k překročení dané hranice. (Provazníková, 2007, s. 176–177)

V případě, že i v dalším roce obec či kraj překročí ukazatel dluhové služby, ministerstvo financí předloží seznam těchto obcí a krajů poskytovatelům prostředků ze státního rozpočtu a státních fondů. Mohlo by to znamenat, že poskytovatelé dotací přihlédnou k této skutečnosti při rozhodování o poskytnutí účelových dotací a půjček na nově zahajované akce. (Provazníková, 2007, s. 177)

$$\frac{\text{Dluhová služba}}{\text{Dluhová základna}} \times 100 = \text{ukazatel dluhové služby (v \%)}$$

Číslo řádku	Název položky	Odkaz na rozpočtovou skladbu nebo jiné vymezení ukazatele
1	Daňové příjmy	třída 1
2	Nedaňové příjmy	třída 2
3	Přijaté dotace souhrnného fin. vztahu	seskupení položek 4112+4212
4	<i>Dluhová základna</i>	ř. 1 + ř. 2 + ř. 3
5	Úroky	položka 5141
6	Splátky jistiny a dluhopisů	položky 8xx2 a 8xx4
7	Splátky leasingu	položka 5178
8	<i>Dluhová služba</i>	ř. 5 + ř. 6 + ř. 7
9	<b>Ukazatel dluhové služby</b>	ř. 8 děleno ř. 4 x 100

Zdroj: Provazníková, 2007, s. 177

*Tab. 1. Výpočet ukazatele dluhové služby*

## 6.2 Podklady pro finanční analýzu

Pro sestavení finanční analýzy je potřeba velké množství dat z různých zdrojů. Je důležité brát v úvahu, že data sama o sobě nejsou informací, ale pouze nosičem informace. Nejvíce informací pro sestavení finanční analýzy je čerpáno z finančního účetnictví podniku. (Vránová, 2008, s. 13)

Existuje několik způsobů členění vstupních dat pro finanční analýzu.

Členění dat podle původu:

- **interní** (týkají se podniku a vytváří se na základě jeho podnikatelských aktivit, které jsou evidovány, jsou členěna na oficiální a ostatní),

- **externí** (jsou čerpány z vnějšího ekonomického prostředí podniku, jsou také členěny na oficiální a ostatní).

Členění dat podle typu:

- **finanční** (podávají peněžní informace o aktivech, pasivech a jejich struktuře, nákladech, výnosech a výsledku hospodaření apod.),
- **nefinanční** (informace mohou mít naturální podobu, např. počet zaměstnanců, spotřeba energie, apod. nebo mohou mít verbální podobu např. postavení na trhu, kvalita managementu, apod.).

Členění dat z praktického hlediska:

- **účetní zdroje** (zahrnují výkazy finančního účetnictví, výkazy pro daňové účely, výkazy pro vnitropodnikové potřeby, výroční a auditorské zprávy),
- **ostatní zdroje** (zahrnují podnikové statistiky, mzdové podklady, vnitřní směrnice, výhledy managementu, oficiální statistiky, informace kapitálového trhu, bankovní informace atd.).

Před samotným zpracováním informací je důležité provést logickou kontrolu a posoudit, zda jsou údaje věrohodné. (Vránová, 2008, 13–14)

## **II PRAKTICKÁ ČÁST**



## 7 CHARAKTERISTIKA MĚSTYSE POZLOVICE

### 7.1 Historie Pozlovic

Pozlovice se řadí k nejstarším sídlům regionu Luhačovské Zálesí. První zmínka o Pozlovicích je z roku 1287. Původně patřily ke světlovskému panství, od 1. poloviny 17. století k luhačovskému panství, které patřilo až do roku 1945 rodu Serenyiů. Tento rod se zasloužil o dominantní stavby městyse – kulturních památek fary a kostela sv. Martina, přestavěného později v barokním stylu. Význam Pozlovic podtrhuje povýšení císařovnou Marií Terezii na městys v roce 1758. V roce 2008 byl Pozlovicím tento titul udělen znovu. (Kolařík, 2009, s. 18-21)

V letech 1850–1949 byly Pozlovice součástí soudního a politického okresu Uherský Brod. Poté až do roku 1960 spadaly pod ONV Uherský Brod. Od roku 1976 patřily pod MěstNV Luhačovice spolu s obcemi Luhačovice, Podhradí, Řetechov a Polichno. (Kolařík, 2009, s. 40)

„Předsedové národních výborů se stali předsedy občanských výborů. Jejich pravomoci byly omezené, celek byl řízen z MěstNV v Luhačovicích. Vliv občanských výborů byl patrný v politickém a společenském životě. Stranické posudky rozhodovaly o přijetí na školy, o udělení vojenské hodnosti, zastávání veřejné funkce, přidělení pasu apod.“ (Kolařík, 2009, s. 40)

„Od roku 1990 Pozlovice usilovaly o to, aby se opět staly samostatnou obcí. Byla vytvořena zvláštní komise, která měla právně zajistit odloučení od Luhačovic a předání majetku, dokumentace, smluv a písemností do správy obce.“ (Kolařík, 2009, s. 40)

Postupně se začala obnovovat činnost dosud zakázaných skupin a organizací (např. Junák). Obec Pozlovice začala budovat novou infrastrukturu. Začaly se zde stavět rodinné domy, rekreační a školící zařízení, penziony, hotely, cukrárny, vinárny a pizzerie. Otevřely se soukromé potraviny, činnost zahájili podnikatelé ve stavebnictví, autodopravě, ubytovacích službách apod. (Kolařík, 2009, s. 41)

„Za aktivní péči o rozvoj obce, zdokonalování a infrastruktury a zlepšování podmínek pro rozvoj lázeňství získaly Pozlovice v roce 1996 titul Vesnice roku 1996 Střední Moravy. Ocenění pomohlo k publicitě obce a její propagaci, které se projevují i v zájmu o rekreační a turistický pobyt, o získání stavebních míst, o spolupráci a výměnu zkušeností.“ (Kolařík, 2009, s. 44)

Pozlovice byly zařazeny do seznamu lázeňských míst a staly se členem Sdružení lázeňských míst České republiky, jehož prostřednictvím mohou získat zkušenosti např. jak rozšířit lázeňský ruch v místě a také jak získat dotace a jak je využít ke zlepšení lázeňských míst, jak ze zdrojů státního rozpočtu, tak z Evropské unie, fondu. (Kolařík, 2009, s. 45)

Od roku 2000 mají Pozlovice své vlastní internetové stránky a v roce 2004 bylo obnoveno vydávání Pozlovského občasníku, který vychází čtvrtletně. (Kolařík, 2009, s. 46)

V Pozlovicích se nachází základní škola a mateřská škola, koupaliště Duha, hasičská zbrojnice, knihovna, víceúčelové hřiště a další. Svou činnost vyvíjí různé spolky, jako Junák Pozlovice, TJ Sokol Pozlovice, Myslivecké sdružení Komonec, Sbor dobrovolných hasičů Pozlovice a Český svaz žen. Tyto spolky se aktivně zapojují do kulturního života městyse pořádáním různých akcí (např. Slet čarodějnic či stavení a kácení máje), které mají dlouholetou tradici. (Kolařík, 2009, s. 95–105)



Zdroj: městyse Pozlovice

*Obr. 2. Znak městyse Pozlovice*

## **7.2 Základní informace o Pozlovicích**

Pozlovice se nachází na samé hranici chráněné krajinné oblasti Bílé Karpaty, v blízkosti lázeňského města Luhačovice. Díky své poloze patří do oblastí s nejlepším životním prostředím v České republice. Zdejší krásná krajina tvoří plynulý přechod mezi Valašskem a Slovákem. Krajinu také dotváří přehradní nádrž, jejíž prvotním úkolem bylo zamezit povodním. Dnes je nádrž využívána hlavně k rekreačním účelům a rybaření. Obci dominuje kostel svatého Martina z 16. století, který byl v 18. století přestavěn v barokní stylu. (Úřad městyse Pozlovice, © 2003–2015)

## 7.3 Úřad městyse

„Městys je základním územním samosprávním společenstvím občanů, tvoří územní celek, který je vymezen hranicí území městyse. Městys se řídí zejména zákonem č. 128/2000 Sb., o obcích (obecní zřízení) v platném znění.“ (Úřad městyse Pozlovice, © 2003–2015)

Pozlovice jsou městys a jeho hlavními orgány jsou zastupitelstvo městyse, rada městyse a starosta městyse. (Úřad městyse Pozlovice, © 2003–2015)

Starostkou městyse Pozlovice je Ing. Olga Tkáčová a místostarosta Ing. Miroslav Papoušek. Zastupitelstvo městyse Pozlovice na období 2014–2018 tvoří 15 členů a rada městyse Pozlovice má 5 členů. Dále má městys Pozlovice zřízen finanční a kontrolní výbor, komisi kulturní a komisi pro strategický rozvoj, životní prostředí a cestovní ruch. (Úřad městyse Pozlovice, © 2003–2015)

### 7.3.1 Příspěvkové organizace zřizované městysem

Městys Pozlovice má zřízeny dvě příspěvkové organizace, které jsou nezbytnou součástí vybavenosti městyse. Jsou to:

- **Základní škola Pozlovice**

Stávající budova školy byla postavena v roce 1896. Od té doby proběhla mnoha stavebními úpravami a modernizací. V letech 1995–1996 byla škola kompletně zrekonstruována a přistavena nová třída, čímž škola získala 5. tříd a mohla se stát základní školou I. stupně se všemi třídami. Poslední úpravy školy proběhly v roce 2014, kdy proběhla rekonstrukce sociálního zařízení a revitalizace návsi v okolí školy. V rámci úprav veřejného prostranství byla u školy vytvořena nová klidová zóna s mobiliářem a hracími prvky pro děti. V areálu školy se nachází i altán, který slouží jako učebna v přírodě. Ke škole náleží i družina, která se nachází naproti školy, v budově úřadu městyse Pozlovice. V této budově se nachází i tělocvična, kterou základní škola využívá v dopoledních hodinách a školní družina v odpoledních hodinách. Ve škole je i školní jídelna, která zajišťuje stravování dětem, zaměstnancům školy, úřadu a služeb městyse a občanům Pozlovic. (Historie školy, [2013])

ZŠ v Pozlovicích navštěvují, jak místní děti, tak i děti z okolních vesnic Řetechov, Podhradí a některé děti i z Luhačovic. V současné době se v základní škole vzdělává 70 dětí.

- **Mateřská škola Pozlovice**

Mateřská škola Pozlovice se nachází v klidné části téměř uprostřed obce. V MŠ jsou umístěny tři třídy, z nichž dvě jsou kombinované – motýlková a ptáčková a dále třída rybiček, kterou navštěvují nejmenší děti. Vlastní kuchyně zajišťuje stravování dětí, zaměstnanců a rovněž občanů Pozlovic. Zrekonstruovaná zahrada se spoustou hracích prvků pro děti, je hojně navštěvovaná rodiči a jejich dětmi. Zahrada je provozována městysem Pozlovice a je otevřena i pro děti základní školy, maminky na mateřské dovolené a veřejnost v odpoledních hodinách a ve dnech volna. Kromě zahrady se v blízkosti MŠ nachází i víceúčelové sportovní hřiště s umělým povrchem. (O nás, © 2013)

### 7.3.2 Další zřízené organizace

- **Služby městyse Pozlovice s. r. o.**

Městys Pozlovice založil tuto společnost v roce 2010 a je jejím 100 % vlastníkem. Důvodem založení bylo snížení nákladů při provozování ekonomických činností. Hlavní náplní této společnosti je především údržba veřejné zeleně a čistoty v obci, svoz komunálního odpadu, drobné stavební práce, opravy, zimní údržba a další. V letních měsících tvoří hlavní náplň pracovníků Služeb městyse péče o koupaliště Duha u Luhačovské přehrady, parkoviště na přehradě a veškerou údržbu okolí Luhačovské přehrady.

Občané městyse Pozlovice mohou využít služby, které tato společnost poskytuje, např. pokud chtějí posekat trávu, pomoci s pracemi, přistavit vlečku a podobně. Tyto služby jsou zpoplatněné.

Společnost má 4 stálé pracovníky údržby, dále vedoucího provozního úseku a správce sportovního areálu. Přes letní sezónu jsou přijati brigádníci na výkon práce správce koupaliště, plavčíka, pokladní na koupališti či půjčovně lodí a šlapadel, obsluhy parkoviště a uklízečky. (Služby městyse s. r. o., © 2003-2015)

- **Mikroregion Luhačovské Zálesí**

Mikroregion Luhačovské Zálesí (dále jen MLZ) je svazkem obcí, který byl založen v roce 1999. V současné době spolupracuje v MLZ celkem 24 obcí. Rozkládá se na území téměř 249 km<sup>2</sup>, což je přibližně 24 % území někdejšího okresu Zlín. Populace mikroregionu dosahuje více než 25 tisíc obyvatel. (O mikroregionu, [2014])

Hlavním důvodem založení Mikroregionu Luhačovské Zálesí byl komplexní rozvoj cestovního ruchu.

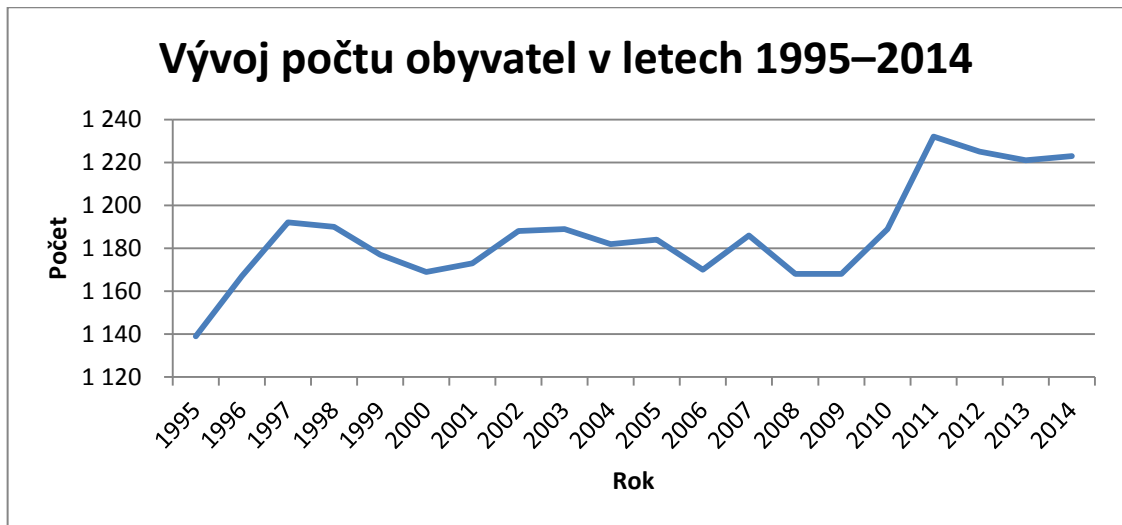
„Mikroregion Luhačovské Zálesí je podél svých hranic obklopen celou řadou dalších mikroregionů. Ve východní části Luhačovské Zálesí sousedí s mikroregionem Jižní Valašsko a mikroregionem Ploština, na jihu s mikroregiony Uherskobrodsko a Bojkovsko, v západní části s mikroregionem Za Moravů, na severu se Zlínskem a na severovýchodě s Vizovickem.“ (O mikroregionu, [2014])



Zdroj: mikroregion Luhačovské Zálesí

Obr. 3. Administrativní mapa mikroregionu Luhačovské Zálesí

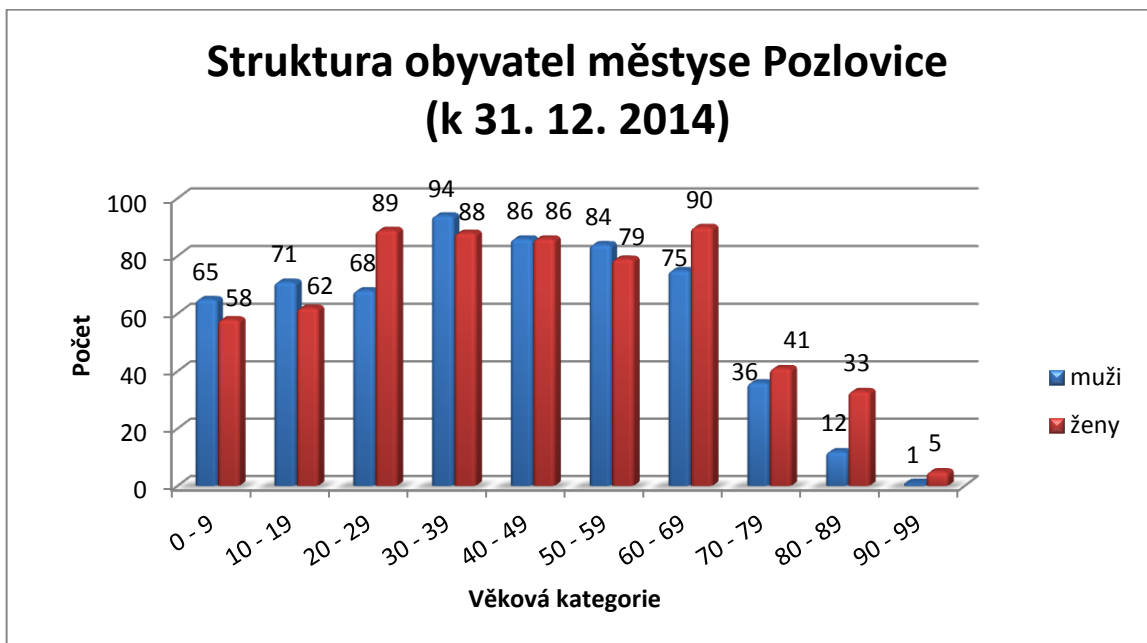
## 7.4 Obyvatelstvo Pozlovic



Zdroj: ČSÚ, doplněno o údaj z evidence obyvatel

*Graf 1. Vývoj počtu obyvatel v letech 1995–2014*

Z grafu je patrné, že počet obyvatel od roku 2008 začal stoupat. Nyní v Pozlovicích žije 1 223 obyvatel.



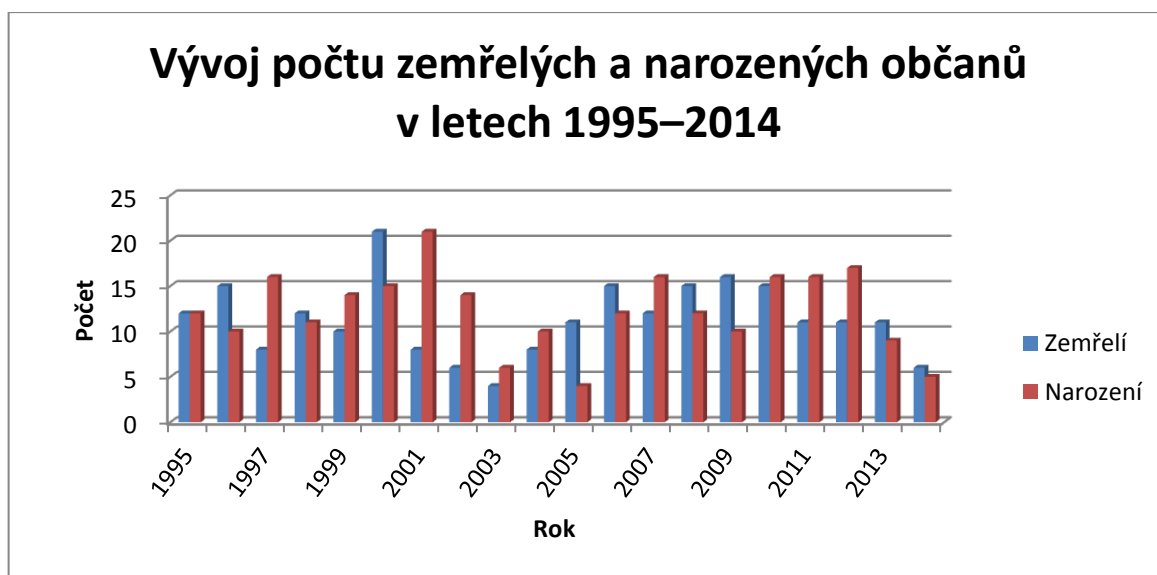
Zdroj: městyse Pozlovice – evidence obyvatel

*Graf 2. Struktura obyvatel městyse Pozlovice (k 31. 12. 2014)*

Z grafu je patrné, že nejvíce občanů je ve věkové kategorii 30–39 let (182 osob), dále v kategorii 40–49 let (172 osob), 60–69 let (165 osob) a 50–59 let (163 osob). Nejméně

občanů je ve věku nad 70 let (128 osob). Průměrný věk v Pozlovicích u mužů je 40 let a u žen je 43 let.

Jak je možné pozorovat v následujícím grafu, vývoj počtu zemřelých a narozených občanů je proměnlivý. Co se týká počtu narozených dětí, byl za poslední tři roky zaznamenán pokles. Ten však byl i v letech 2001–2003. Snad se tento vývoj změní a počet narozených občánků se přiblíží k číslu z roku 2001, kdy do Pozlovic přibylo 21 dětí.



Zdroj: ČSÚ, doplněno o údaj z evidence obyvatel

Graf 3. Vývoj počtu zemřelých a narozených občanů v letech 1995–2014

## 7.5 Občanská vybavenost

Městys Pozlovice má velmi dobrou občanskou vybavenost a i nadále se snaží život v obci zkvalitňovat a zlepšovat. V obci se nachází mateřská škola, základní škola, knihovna, několik restaurací, pizzerie, atd. V Pozlovicích můžete využít služeb jako je kadeřnictví, kosmetika, masáže či jít relaxovat do wellness. V Pozlovicích se můžete i dostatečně věnovat sportům. Je zde víceúčelové hřiště, bowling, squash, posilovna, minigolf a další.

Luhačovická přehrada a její okolí nabízí velké sportovní využití. Luhačovická přehrada je hlavně v letních měsících velikým lákadlem pro návštěvníky. Nachází se tam koupaliště Duha, malé lanové centrum pro děti, naučný chodník, stezka zdraví a návštěvníci mohou také využít i jiných aktivit jako je například projížďka na lodičkách, rybaření, zabruslit si na in-linech či se projet na kole po asfaltovém okruhu kolem přehrady.

## 7.6 Spolky v Pozlovicích

V Pozlovicích se občané sdružují v několika zájmových spolcích. Pro zabezpečení své činnosti mohou spolky požádat o finanční příspěvek z rozpočtu městyse, jejíž výši pak schvaluje zastupitelstvo městyse. Pro rok 2015 zastupitelstvo městyse schválilo příspěvky v následující výši:

### Rozpis veřejné finanční podpory z rozpočtu městyse Pozlovice na rok 2015 - spolky působící v rámci městyse

P.č.	Žadatel	Schváleno v rozpočtu na r. 2015
1	TJ Sokol Pozlovice	60 000,00 Kč
2	ZO ČSV o.s. Pozlovice	10 000,00 Kč
3	Český svaz žen Pozlovice	5 000,00 Kč
4	KS Komonec Pozlovice	5 000,00 Kč
5	JUNÁK - český skaut z. s. Pozlovice	15 000,00 Kč
6	Poselství života o. p. s. Pozlovice	2 000,00 Kč
<b>Celkem</b>		<b>97 000,00 Kč</b>

Schváleno v ZM č. 8/2014 dne 17. 12. 2014, usnesení č. 10/VIII/2014/ZM a č. 1/2015 dne 19.2.2015, usnesení č. 11/I/2015/ZM

Zdroj: interní údaje

*Tab. 2. Veřejné finanční podpory z rozpočtu městyse Pozlovice*

Dále městyse Pozlovice ze svého rozpočtu přispívá i jiným subjektům. Pro rok 2015 byly částky schváleny následovně:



**Rozpis veřejné finanční podpory z rozpočtu městyse Pozlovice na rok 2015 -  
ostatní subjekty**

P.č.	Žadatel	Schváleno v rozpočtu na r. 2015
1	Domov pro seniory Luhačovice, p.o.	3 000,00 Kč
2	Římskokatolická farnost Pozlovice	12 000,00 Kč
3	Leluja, o. s. Provodov	5 000,00 Kč
4	Centrum pro zdravotně postižené Zlínského kraje, o.p.s.	1 000,00 Kč
5	Charita Svaté rodiny Luhačovice	35 000,00 Kč
6	Divčí saxofonový orchestr Luhačovice	15 000,00 Kč
7	ŘKF + ZK - Projekt "Otevřené brány"	12 150,00 Kč
8	Calma Luhačovice	2 000,00 Kč
<b>Celkem</b>		<b>85 150,00 Kč</b>

Schváleno v ZM č. 8/2014 dne 17. 12. 2014, usnesení č. 10/VIII/2014/ZM  
a č. 1/2015 dne 19.2.2015, usnesení č. 11/I/2015/ZM

Zdroj: interní údaje

*Tab. 3. Veřejné finanční podpory z rozpočtu městyse Pozlovice*

## 8 NAVRHOVANÉ A REALIZOVANÉ PROJEKTY

Po volbách mají zvolené strany jednání, na kterém se na základě volebních programů vytvoří seznam investic. Poté se provede předběžný odhad rozpočtu jednotlivých investic. Na základě toho je proveden rozpočtový výhled na celé volební období. Seznam investic je schválen v zastupitelstvu. V návrhu byly navrženy potenciální dotace a zdroje čerpání. Během let se některé akce mohou přehodit. To je způsobeno v závislosti na dotacích.

V následující tabulce je možno vidět přehled navrhovaných investičních akcí. Přehled byl zpracován v roce 2010, při tvorbě rozpočtového výhledu.

<b>Rok 2011</b>	<b>Částka (v tis. Kč)</b>
Sanace sesuvu ul. Ludkovická	5 600
Parkoviště u MŠ	450
Počítačová učebna ZŠ	100
Územní plán	245
Odpadové centrum	12 850
<b>Celkem rok 2011</b>	<b>19 245</b>
<b>Rok 2012</b>	
Chodník ul. Podhradská	6 580
Skládka zeminy	1 000
Autobusové zastávky - centrum, Lipska, přehrada	1 800
Informační centrum - knihovna	1 000
<b>Celkem rok 2012</b>	<b>10 380</b>
<b>Rok 2013</b>	
Úprava křižovatky - Nivy - fotbalové hřiště	4 980
Sociálky ZŠ	2 000
<b>Celkem rok 2013</b>	<b>6 980</b>
<b>Rok 2014</b>	
Parkoviště u OÚ	1 000
Rekonstrukce ul. A. Václavíka	12 000
<b>Celkem rok 2014</b>	<b>13 000</b>

Zdroj: interní údaje

*Tab. 4. Přehled navrhovaných investičních akcí*

V následující tabulce je zřejmé, že některé projekty byly uskutečněny v jiném roce a některé nebyly prozatím uskutečněny vůbec. Tato skutečnost se také odvíjí od poskytnutí dotace. Je možno si povšimnout, že městy Pozlovice má mnoho realizovaných projektů a neustále se snaží zlepšovat okolí.

<b>Rok 2011</b>
Pozlovice - zajištění stability MK Ludkovická
Sanace sesuvu v ul. Podhradská
Naučný chodník Luhačovická přehrada
Sportujeme společně
Stavební úpravy zpevněné plochy nad Luhačovickou přehradou
Bezpečně kráčíme světem - víme, jak se ubránit
Pozlovice hudební slavnosti 2011
Pozlovice - stavební úpravy komunikací
Dotace na činnost SDH Pozlovice ze Zlínského kraje
Veřejně prospěšné práce
<b>Rok 2012</b>
Odpadové centrum Pozlovice
Veřejně prospěšné práce
Dotace poskytnutá pro JSDH Pozlovice
Přístaviště na Luhačovické přehradě
Nadstřešení části laviček na hřišti u MŠ Pozlovice
Stezka zdraví kolem Luhačovické přehrady
Dětské hřiště v areálu TJ Sokol Pozlovice
Územní plán Pozlovice
Výměna dveří v ZŠ Pozlovice
Veřejně prospěšné práce ve spolupráci Služby městyse Pozlovice s.r.o.
Multifunkční centrum
<b>Rok 2013</b>
Silnice III/4922: Pozlovice, chodník k Podhradí
Pozlovice - stabilizace svahu, ul. Podhradská
Pozlovice - revitalizace alejí
Pozlovice krásnější
Nový hrací prvek v zahradě MŠ Pozlovice
Pořízení nových šlapadel na přehradu a repase lodí
Traktor Zetor Proxima 80
Ochrana biodiverzity významných ekosystémů Rajecká dolina - Luhačovské Zálesí
Dotace poskytnutá pro JSDH Pozlovice
Veřejně prospěšné práce - Městys Pozlovice
Veřejně prospěšné práce - Služby městyse Pozlovice s.r.o.
<b>Rok 2014</b>
Silnice II/492: Horní Lhota - Luhačovice, křižovatka se silnicí II/493 - 3.etapa
Pozlovice - Úprava centra II
Komplexní pozemkové úpravy v k.ú. Pozlovice
Pozlovice - Jurkovičova alej
Opravy sociálního zařízení v ZŠ Pozlovice
Modernizace multifunkční datové sítě Pozlovice
Dotace poskytnutá pro JSDH Pozlovice

Zdroj: interní údaje

Tab. 5. Realizované investiční akce v letech 2011–2014

## 9 HOSPODAŘENÍ MĚSTYSE POZLOVICE

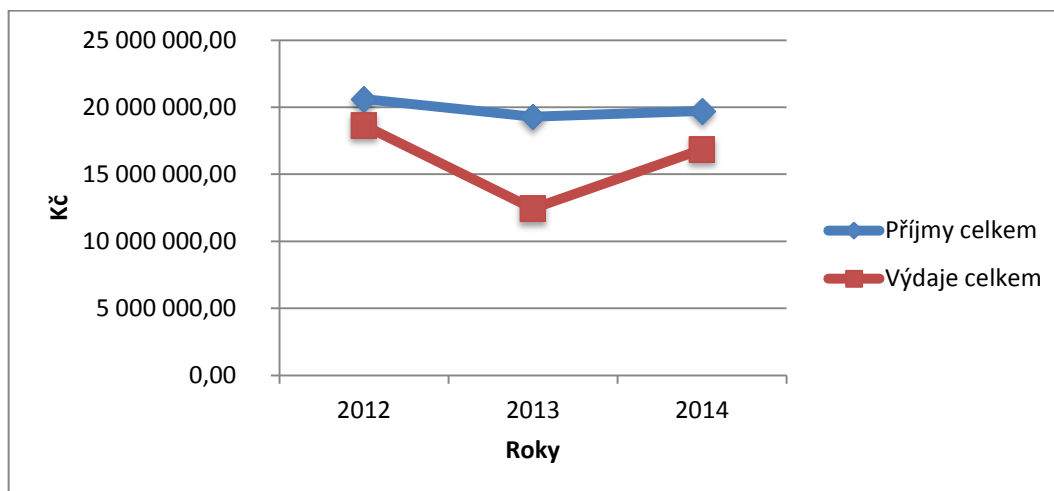
Tato část bakalářské práce se zaměřuje na analýzu rozpočtu městyse Pozlovice v letech 2012–2014. Údaje jsou čerpány z výkazu pro hodnocení plnění rozpočtu územních samosprávných celků, regionálních rad a dobrovolných svazků obcí.

V následující tabulce je možno vidět znázornění příjmů, výdajů a jejich rozdílu ve sledovaném období. V průběhu roku se však schválený rozpočet může upravovat. Městys Pozlovice schválil ve sledovaných letech přebytkový rozpočet. Pro lepší přehlednost je vytvořen i graf.

	2012	2013	2014
Příjmy celkem	20 606 000,00	19 292 000,00	19 715 100,00
Výdaje celkem	18 659 000,00	12 447 000,00	16 853 000,00
Saldo	1 947 000,00	6 845 000,00	2 862 100,00

Zdroj: interní údaje

Tab. 6. Schválený rozpočet příjmů a výdajů v letech 2012–2014 (v Kč)



Zdroj: interní údaje

Graf 4. Schválený rozpočet příjmů a výdajů v letech 2012–2014

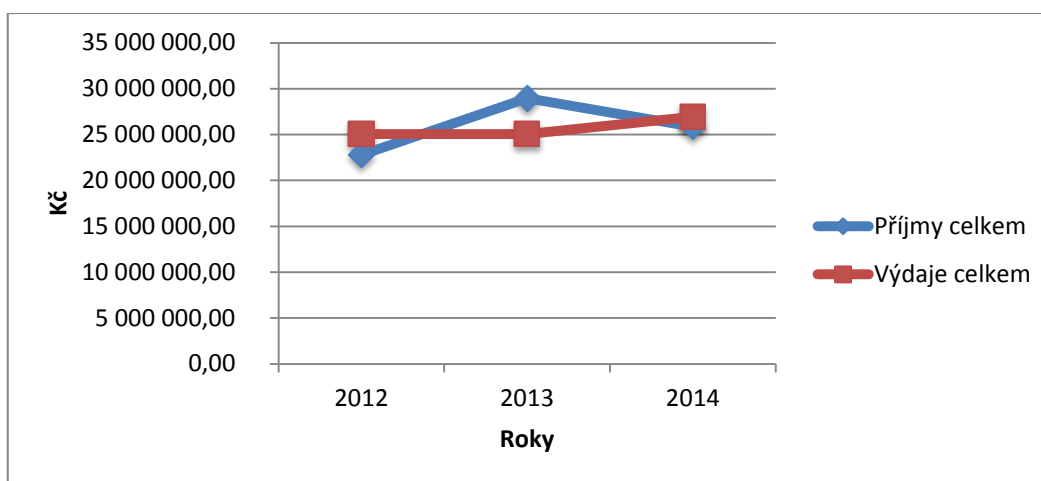
Níže uvedená tabulka a graf ukazují skutečný stav příjmů a výdajů. Je zřejmé, že v letech 2012 a 2014 městys hospodařil se schodkem a v letech 2013 s přebytkem. Přebytek rozpočtu dosáhl výše 3 920 954,49 Kč. Přebytku rozpočtu bylo dosaženo důsledným dodržováním strategie získávání dotací a dofinancování vlastního podílu z vlastních zdrojů. Schodek v roce 2012 a 2014 ovšem neznamená, že městys hospodařil špatně. Schodky byly pokryty z přebytku hospodaření minulých let, případně z úvěru. Úvěry byly

zpravidla přijímány na překlenutí doby od zaplacení realizované investice do doby přijetí dotace. Po přijetí dotace byl úvěr splacen.

	2012	2013	2014
Příjmy celkem	22 804 461,32	28 969 545,25	25 876 525,58
Výdaje celkem	25 056 337,73	25 048 590,76	26 944 210,43
Saldo	-2 251 876,41	3 920 954,49	-1 067 684,85

Zdroj: interní údaje

Tab. 7. Skutečný rozpočet příjmů a výdajů v letech 2012–2014 (v Kč)



Zdroj: interní údaje

Graf 5. Skutečný rozpočet příjmů a výdajů v letech 2012–2014

## 9.1 Analýza příjmů

Nejprve je zde uvedena tabulka, která znázorňuje schválený rozpočet příjmů, upravený rozpočet příjmů a skutečný stav příjmů ve sledovaném období.

	2012	2013	2014
Schválené příjmy	20 606 000,00	19 292 000,00	19 715 100,00
Upravené příjmy	23 087 200,00	28 412 300,00	25 639 700,00
Skutečné příjmy	22 804 461,32	28 969 545,25	25 876 525,58

Zdroj: interní údaje

Tab. 8. Plnění rozpočtu příjmů v letech 2012–2014 (v Kč)

Městys Pozlovice se chce vždy vyhnout hospodaření v rozpočtovém provizoriu, a proto se snaží ke konci roku schválit rozpočet obsahující alespoň provozní příjmy a provozní výdaje, případně investice, které jsou připraveny k realizaci. Velký rozdíl mezi schváleným

a upraveným rozpočtem pak tvoří příjmy zařazované do rozpočtu v průběhu roku. Např. příjmy z dotací, které je možno do rozpočtu městyse Pozlovice zapracovat až po podepsání smluv s poskytovateli.

V následující tabulce je možné vidět strukturu skutečných příjmů za sledované období. Příjmy jsou tvořeny položky: daňové příjmy, nedaňové příjmy, kapitálové příjmy a přijaté transfery. Údaje jsou uvedeny před konsolidací.

Druh příjmu	2012	2013	2014
Daňové příjmy	11 830 531,54	14 702 238,62	15 806 393,48
Nedaňové příjmy	2 631 124,78	1 967 652,09	3 086 013,89
Kapitálové příjmy	10 000,00	430 316,00	810 173,00
Přijaté transfery	8 332 805,00	11 869 338,54	6 173 945,21
Příjmy celkem	22 804 461,32	28 969 545,25	25 876 525,58

Zdroj: interní údaje

*Tab. 9. Struktura skutečných příjmů (v Kč)*

Z tabulky je zřejmé, že nejvýznamnější položkou příjmů jsou daňové příjmy, které mají v průběhu let rostoucí tendenci. Druhou významnou položkou jsou přijaté transfery. Za sledované období byly nejvyšší příjmy v roce 2013. Nedaňové příjmy měly za sledované období kolísavý trend. Kapitálové příjmy se v průběhu let 2012–2014 zvyšovaly.

**Daňové příjmy** zahrnují položky, jako jsou daně z příjmů právnických a fyzických osob, daň z přidané hodnoty, poplatky vybírané na území městyse (poplatek za komunální odpad, poplatek ze psů, poplatek za lázeňský nebo rekreační pobyt, poplatek z ubytovací kapacity apod.), daň z nemovitostí a další.

V roce 2013 se daňové příjmy zvýšily oproti roku 2012 o 2 871 707,08 Kč. Na takto razantním nárůstu daní se největším dílem podílela novela Zákona č. 243/2000 Sb. o rozpočtovém určení výnosů některých daní územním samosprávným celkům se projevila, že v roce 2013 byl velký nárůst daňových příjmů. Touto novelou došlo k významnému posílení daňových příjmů obcí ze sdílených daní.

**Nedaňové příjmy** zahrnují například příjmy z vlastní činnosti, z pronájmu majetku (koupaliště, parkoviště, přístaviště lodí), pronájmu nebytových prostor (kanceláře, prostor u hasičské zbrojnice), z pohřebnictví, z rozhlasu a televize, ze sběru a svozu komunálního odpadu apod.

Významnou položkou nedaňových příjmů v roce 2012 tvořily příjmy z dotací na oslavy výročí 100 let TJ Sokol Pozlovice a oslavy v rámci projektu „Včelařství bez hranic“.

V roce 2013 nedaňové příjmy tvořily hlavně příjmy za úhradu nájemného za pronájem koupaliště, parkoviště a lodí. Oproti roku 2012 byly nedaňové příjmy nižší o 663 472,69 Kč.

V roce 2014 jsou nedaňové příjmy za sledované období nejvyšší. Navýšení je způsobeno přijetím dotace z „Programu cezhraničnej spolupráce Slovenská republika 2007–2013“ na rekonstrukci přístaviště lodí.

**Kapitálové příjmy** zahrnují příjmy, jako jsou příjmy z prodeje pozemků, příjmy z prodeje ostatního hmotného dlouhodobého majetku apod.

Kapitálové příjmy se v jednotlivých letech výrazně liší v závislosti na příjmech z prodeje dlouhodobého majetku. V roce 2012 je velmi nízká částka oproti rokům 2013 a 2014. Tato skutečnost byla ovlivněna neuhrazením faktury za prodej dlouhodobého majetku dceřinou společností Služby městyse Pozlovice s. r. o. V roce 2013 se kapitálové příjmy zvýšily o 420 316 Kč oproti roku 2012. Jednalo se o příjmy z prodeje strojního zařízení a z prodeje pozemků. V roce 2014 byl nárůst kapitálových příjmů způsoben prodejem traktoru Zetor.

**Přijaté transfery** mohou mít podobu investičních nebo neinvestičních transferů. Jedná se například o transfery ze státních fondů, ze státního rozpočtu, od obcí či krajů apod.

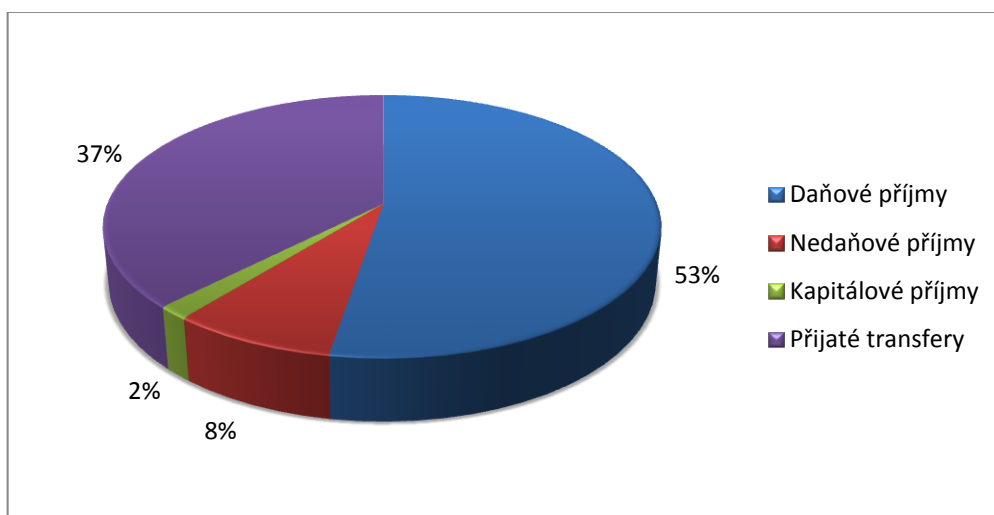
Přijaté transfery se v jednotlivých letech poměrně liší. Významnými položky v roce 2012 byly dotace v rámci projektu „EU školám“ pro Základní školu Pozlovice, ministerstvo pro místní rozvoj poskytlo dotaci na dětské hřiště v areálu TJ Sokol Pozlovice a z operačního programu životní prostředí byla přijata dotace na projekt „Odpadové centrum“.

V roce 2013 byly přijaté transfery nejvyšší. Z operačního programu životní prostředí byla přijata dotace na projekt „Pozlovice – revitalizace alejí“ a dotace na sanaci sesuvu v ul. Podhradská. Dále byla z Regionálního operačního programu čerpána dotace na zbudování „Stezky zdraví u Luhačovické přehrady“. Na realizaci „Multifunkčního centra Pozlovice“ byla přijata dotace ze Státního zemědělského a intervenčního fondu. Na položce 4134 – Převody z rozpočtových účtů byla účtována částka 3 810 000 Kč. Příjmy z dotací po odečtení převodů mezi účty činily 8 059 338,54 Kč.

V roce 2014 byly přijaté transfery nejnižší. Z Regionálního operačního programu byla přijata dotace na projekt „Pozlovice – úpravy centra II.“ ve výši 2 775 632,82 Kč. Celková

předpokládaná výše dotace je 3 089 191,08 Kč. Zbývající část dotace by měla být poskytnuta v roce 2015. Dále byla z Regionálního operačního programu čerpána dotace na projekt „Pozlovice – Jurkovičova alej“ ve výši 1 987 968,62 Kč. Celková předpokládaná výše dotace je 6 521 174,58 Kč. Na zbylou část dotace byly dány žádosti o platby a předpokládá se jejich přijetí v roce 2015. Dále byl přijat doplatek dotace na projekt „Sanace sesuvu na ul. Podhradská“ ze Státního fondu životního prostředí a z Ministerstva životního prostředí. Na položce 4134 – Převody z rozpočtových účtů byla účtována částka 890 000 Kč. Příjmy z dotací po odečtení převodů mezi účty činily 5 283 945,21Kč.

Pro lepší přehlednost struktury příjmů je zde vytvořeno i grafické znázornění v jednotlivých letech.

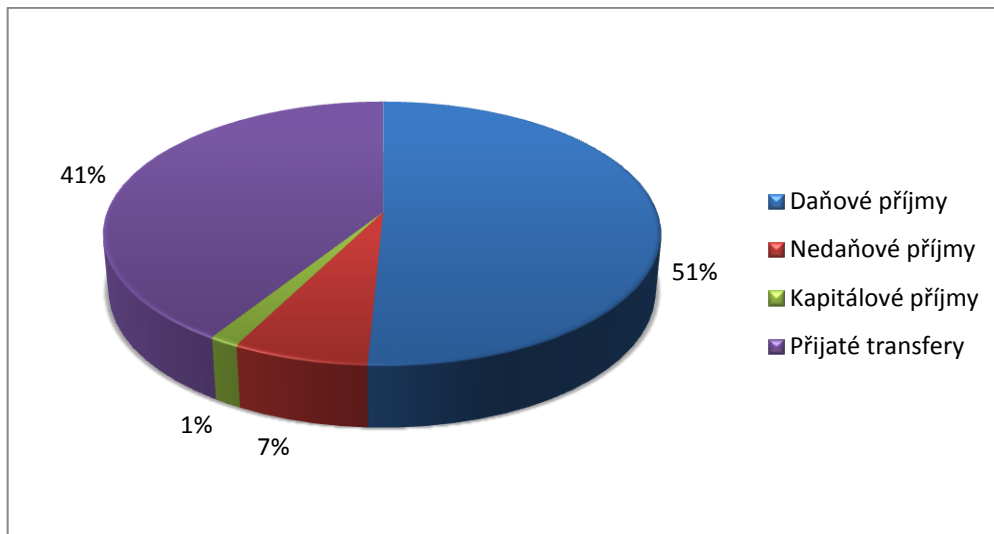


Zdroj: interní údaje

*Graf 6. Podíl jednotlivých příjmů v roce 2012 (v %)*

V roce 2012 největší podíl na příjmech měly daňové příjmy, které tvořily 53 %. Velkou úlohu v příjmech hrály i přijaté transfery, které se podílely 37 %. Nedaňové příjmy tvořily 8 % a kapitálové příjmy 2 %.

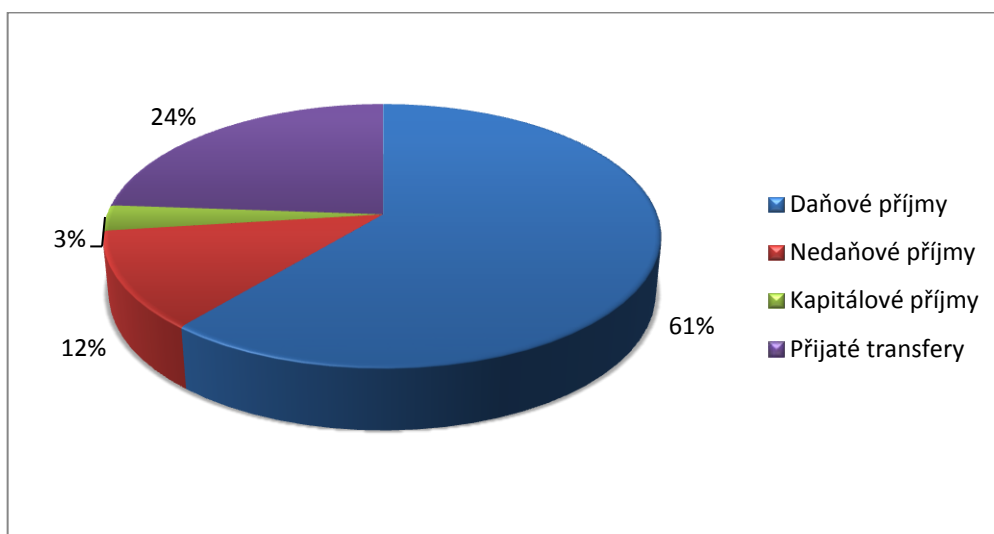




Zdroj: interní údaje

*Graf 7. Podíl jednotlivých příjmů v roce 2013 (v %)*

V roce 2013 stále největší podíl mají daňové příjmy. Tentokrát se však oproti roku 2012 snížily o 2 %. Přijaté transfery se naopak oproti minulému roku navýšily. Nedaňové příjmy dosáhly 7 % a kapitálové příjmy dosáhly 1 %.



Zdroj: interní údaje

*Graf 8. Podíl jednotlivých příjmů v roce 2014 (v %)*

Rok 2014 dosáhl za sledované období největší hodnoty daňových příjmů. Naopak přijaté transfery dosáhly za sledované období nejmenší hodnoty. Růst oproti minulým let je možný vidět u nedaňových příjmů i kapitálových příjmů.

## 9.2 Analýza výdajů

Nejprve je zde uvedena tabulka schválených, upravených a skutečných výdajů rozpočtu.

	2012	2013	2014
Schválené výdaje	18 659 000,00	12 447 000,00	16 853 000,00
Upravené výdaje	26 913 200,00	27 107 200,00	28 315 600,00
Skutečné výdaje	25 056 337,73	25 048 590,76	26 944 210,43

Zdroj: interní údaje

*Tab. 10. Plnění rozpočtu výdajů v letech 2012–2014 (v Kč)*

V tabulce níže je znázorněna struktura skutečných výdajů za sledované období. Výdaje jsou tvořeny položky běžné výdaje a kapitálové výdaje.

Druh výdaje	2012	2013	2014
Běžné výdaje	8 226 854,51	16 121 813,88	11 748 734,49
Kapitálové výdaje	16 829 483,22	8 926 776,88	15 195 475,94
Výdaje celkem	25 056 337,73	25 048 590,76	26 944 210,43

Zdroj: interní údaje

*Tab. 11. Struktura skutečných výdajů v letech 2012–2014 (v Kč)*

Z tabulky je patrné, že běžné i kapitálové výdaje v průběhu sledovaného období kolísají. Výdaje celkem jsou v roce 2012 a 2013 velice podobné a v roce 2014 je patrný menší nárůst.

**Běžné výdaje** jsou v podstatě výdaje použité na každodenní provoz městyse. V průběhu dalších let z nich nebude už žádný užitek. Jedná se například o platy a odměny, výdaje na údržbu území, opravu komunikací nebo příspěvky poskytované obcí na provoz jí zřízených příspěvkových organizací – mateřská a základní škola.

Největší položkou běžných výdajů je položka činnost místní správy, kdy v roce 2012 je částka nejvyšší a má postupně klesající tendenci. Další velmi významnou položkou, která převyšuje hodnotu 1 300 tis. Kč, je zastupitelstva obcí. Postupně během sledovaného období má položka rostoucí tendenci. Další významná položka je sběr a odvoz komunálních odpadů, kdy částky převyšují 900 tis. Kč. Mezi další významné položky, které stojí za zmínku, jsou péče o vzhled obce a veřejnou zeleň, veřejné osvětlení, sportovní zařízení v majetku obce, rozhlas a televize, první stupeň ZŠ, silnice, územní rozvoj a předškolní zařízení.

**Kapitálové výdaje** jsou investice do majetku obce. V průběhu let by měly tyto investice přinést užitek. Může se jednat například o nákupy nemovitostí či pozemků, investiční výstavby nebo výdaje na nákup akcií.

Největší investiční akcí v roce 2012 bylo dokončení odpadového centra Pozlovice. Projekt byl podpořen dotací ze Státního fondu životního prostředí. Druhou největší investiční akcí v roce 2012 byl projekt „Stezka zdraví kolem Luhačovické přehrady“. V rámci tohoto projektu byly odkoupeny pozemky nad přehradou, zbudováno parkoviště nad přehradou a v lokalitě pod hotelem Adamantino byly instalovány cvičební stroje a dětské hřiště. Projekt byl spolufinancován z Regionální rady regionu soudržnosti Střední Morava. Dotace byla připsána v roce 2013. Dále v areálu TJ Sokol Pozlovice bylo zbudováno dětské hřiště. V roce 2012 byly zahájeny práce na projektu „Multifunkční centrum Pozlovice“ a také byla zahájena rekonstrukce přístaviště lodí u Luhačovické přehrady.

Největší investiční akcí v roce 2013 byla sanace sesuvu na ul. Podhradská. V rámci tohoto projektu byla vybudována opěrná stěna, byly provedeny terénní úpravy, zbudován nový chodník, byla položena dešťová kanalizace a postaveno veřejné osvětlení. Projekt byl finančně náročný, a proto byl podpořen dotací z Operačního programu životní prostředí a ze Státního fondu životního prostředí. V roce 2013 byla dokončena rekonstrukce přístaviště lodí u přehrady. V návaznosti na tuto investiční akci byla provedena generální oprava lodí a bylo zakoupeno 7 ks nových šlapadel.

Největší investiční akcí v roce 2014 byla realizace projektu Pozlovice – Jurkovičova alej. V rámci tohoto projektu byla rozšířena a zmodernizována místní komunikace v ul. Jurkovičova alej v délce 652 m, dále byla provedena rekonstrukce autobusové zastávky u hráze přehrady a pořízen mobiliář (lavičky a koše). Celkové náklady projektu dosáhly výše 6 521 174,58 Kč. Projekt byl spolufinancován z Regionálního operačního programu. Celková předpokládaná výše dotace je 6 015 016,40 Kč. V roce 2014 byla na účet připsána dotace ve výši 1 987 968,62 Kč. Na zbylou část byly dány žádosti o platby a předpokládá se jejich přijetí v roce 2015.

Další významnou investiční akcí byl projekt Pozlovice – úprava centra II. Byla provedena rekonstrukce silnice II/4922, bylo nově vybudované parkoviště, byly upraveny chodníky před školou a u cukrárny a byla provedena rekonstrukce místní komunikace spojovací III., dále byly provedeny sadové úpravy a vybudováno dětské hřiště s lezeckou pyramidou pro volný čas. Provedena byla také výstavba nového veřejného osvětlení s osmi body

v provedení LED a nasvětlení přechodu pro chodce před základní školou se dvěma světelnými body. Celkové náklady na realizaci projektu Pozlovice – úprava centra II. dosáhly výše 4 707 566,90 Kč. Projekt byl spolufinancován z Regionálního operačního programu. Celková předpokládaná výše dotace je 3 089 191,08 Kč. V roce 2014 byla přijata dotace ve výši 2 775 632,82 Kč. Zbývající část by měla být poskytnuta v roce 2015.

V rámci projektu budování okružní křižovatky silnic II/492 a II/493 byla vybudována místní komunikace – sjezd ke kempu. Při budování tohoto sjezdu byla financována řada vyvolaných investic souvisejících se stavbou místní komunikace. Dále byl rozšířen a upraven nástupní ostrůvek zastávky nad přehradou a zrekonstruován přístřešek. V rámci projektu okružní křižovatky bylo nově vybudováno veřejné osvětlení kruhového objezdu. Na vybudování veřejného osvětlení byla ze Státního intervenčního a zemědělského fondu poskytnuta dotace ve výši 168 147 Kč. Hlavním investorem stavby kruhového objezdu bylo Ředitelství silnic Zlínského kraje. Celkový podíl nákladů městyse Pozlovice byl ve výši 1 280 095,51 Kč.

Dále byla provedena modernizace místní datové sítě, kterou provedla firma Satturn Holešov. Celkové náklady projektu dosáhly výše 699 512,48 Kč. V budově základní školy byla provedena dlouho plánovaná rekonstrukce sociálního zařízení. Celkové náklady rekonstrukce byly v objemu 1 445 565 Kč. Rekonstrukce sociálního zařízení byla financována z vlastních zdrojů městyse.

## 10 ANALÝZA MAJETKOVÉ A FINANČNÍ STRUKTURY MĚSTYSE POZLOVICE

Tato část je zaměřena na analýzu aktiv a pasiv městyse Pozlovice ve sledovaném období. Údaje pro analýzu jsou čerpány z rozvah za období 2012–2014. Údaje jsou uváděny v netto hodnotě.

### 10.1 Analýza aktiv

Nejprve je provedena analýza aktiv, kde je možné vidět skladbu aktiv. Aktiva se skládají ze stálých a oběžných aktiv.

Název položky	2012	2013	2014
Stálá aktiva	153 066 732,32	156 234 297,71	167 720 990,97
Oběžná aktiva	8 302 855,55	6 723 893,61	7 932 992,54
Aktiva celkem	161 369 587,87	162 958 191,32	175 653 983,51

Zdroj: interní údaje

Tab. 12. Struktura aktiv v letech 2012–2014 (v Kč)

Z tabulky je patrné, že velká část majetku je tvořena stálými aktivy. V průběhu let můžeme pozorovat nárůst stálých aktiv. Naopak oběžná aktiva v roce 2013 poklesla oproti roku 2012 o 1 578 961,94 Kč a poté se v roce 2014 zvýšila o 1 209 098,93 Kč.

Název položky	2012	2013	2014
Stálá aktiva	94,85	95,87	95,48
Oběžná aktiva	5,15	4,13	4,52
Aktiva celkem	100,00	100,00	100,00

Zdroj: interní údaje

Tab. 13. Vertikální analýza aktiv v letech 2012–2014 (v %)

Tabulka nám ukazuje procentuální vyjádření stálých a oběžných aktiv na celkových aktivech. Je zřejmé, že stálá aktiva tvoří převážnou část.

Název položky	2013/2012	2014/2013
Stálá aktiva	2,07	7,35
Oběžná aktiva	-19,02	17,98
Aktiva celkem	0,98	7,79

Zdroj: interní údaje

Tab. 14. Horizontální analýza aktiv (v %)

Název položky	2013/2012	2014/2013
Stálá aktiva	3 167 565,40	11 486 693,20
Oběžná aktiva	-1 578 961,94	1 209 098,93
Aktiva celkem	1 588 603,50	12 695 792,20

Zdroj: interní údaje

Tab. 15. Horizontální analýza aktiv (v Kč)

### 10.1.1 Analýza stálých aktiv

Stálá aktiva v městysi Pozlovice se skládají z DNM, DHM, DFM a dlouhodobých pohledávek. Největší část **dlouhodobého nehmotného majetku** tvoří ostatní dlouhodobý nehmotný majetek a menší část je dotvořena nehmotnými výsledky výzkumu a vývoje.

**Dlouhodobý hmotný majetek** se skládá z pozemků, staveb, samostatných movitých věcí a souborů movitých věcí a nedokončeným dlouhodobým hmotným majetkem. Přičemž největší podíl tvoří stavby poté samostatné movité věci a soubory movitých věcí, dále pozemky a v neposlední řadě nedokončený dlouhodobý hmotný majetek. Stavby jsou nevýznamnější položkou dlouhodobého hmotného majetku městyse Pozlovice. Pod touto položkou se skrývají budovy pro služby obyvatelstvu (mateřská škola, základní škola, budova TJ Sokol Pozlovice, atd.), komunikace a veřejné osvětlení, jiné inženýrské sítě a ostatní stavby.

Největší podíl **dlouhodobého finančního majetku** tvoří ostatní dlouhodobý finanční majetek, menší část tvoří majetkové účasti v osobách s rozhodujícím vlivem.

**Dlouhodobé pohledávky** se skládají pouze z jedné položky a to poskytnuté návratné finanční výpomoci dlouhodobé.

Název položky	2012	2013	2014
DNM	967 563,60	911 271,60	854 979,60
DHM	145 108 528,85	147 352 386,23	157 418 809,49
DFM	6 990 639,87	7 790 639,88	9 037 201,88
Dl. pohledávky	0,00	180 000,00	410 000,00
SA celkem	153 066 732,32	156 234 297,71	167 720 990,97

Zdroj: interní údaje

Tab. 16. Struktura stálých aktiv v letech 2012–2014 (v Kč)

Z tabulky je patrné, že DNM měl za sledované období klesající trend. Dlouhodobý hmotný majetek měl naopak rostoucí trend. Nárůst byl způsoben pořízením majetku.

U dlouhodobého finančního majetku můžeme v průběhu sledovaného období pozorovat rostoucí trend. Z důvodu transformace společnosti VaK Vsetín a. s. došlo v letech 2012–2014 k snížení a následně zvýšení hodnoty akcií. V roce 2013 došlo k navýšení ZK dceřiné společnosti Služby městyse Pozlovice s.r.o. z 200 000 Kč na 1 000 000 Kč. Městys Pozlovice v roce 2012 neměl žádné dlouhodobé pohledávky. V roce 2013 byla hodnota dlouhodobých pohledávek 180 000 Kč. Nárůst byl způsoben tím, že městys poskytl návratnou finanční výpomoc Mikroregionu Luhačovské Zálesí, aby byl schopen uskutečnit plánovaný projekt „Ochrana biodiverzity významných ekosystémů regionů Rajecká dolina a Luhačovské Zálesí“. Po vyplacení dotace vypůjčené finance vrátí. V roce 2014 byla také poskytnuta návratná finanční výpomoc. Tentokrát se jednalo o finanční výpomoc ZŠ Pozlovice na realizaci projektu „Enviroškoly – pomáháme chránit přírodu“. Projekt se uskutečňuje ve spolupráci Fačkov.

Název položky	2012	2013	2014
Dlouhodobý nehmotný majetek	0,63	0,58	0,51
Dlouhodobý hmotný majetek	94,80	94,32	93,86
Dlouhodobý finanční majetek	4,57	4,99	5,39
Dlouhodobé pohledávky	0,00	0,11	0,24
SA celkem	100,00	100,00	100,00

Zdroj: interní údaje

Tab. 17. Vertikální analýza stálých aktiv v letech 2012–2014 (v %)

Jak je možné z tabulky vidět, DHM tvoří většinový podíl na stálých aktivech. DNM má klesající trend a nepřesahuje za sledované období více než 0,63 %. Naopak DFM má rostoucí trend, přičemž nejvyšší hodnota za sledované období je v roce 2014. Dlouhodobé pohledávky se také za sledované období zvyšují.

### 10.1.2 Analýza oběžných aktiv

Oběžná aktiva se skládají ze zásob, krátkodobých pohledávek a KFM.

**Zásoby** jsou největší částí tvořeny zbožím na skladě, materiálem na skladě a výrobky. Zboží je tvořeno například turistickými známky, pohlednicemi, popelnicemi a propagačními materiály. Materiál na skladě městyse Pozlovice tvoří řezivo, pohonné hmoty a palivové dřevo. Výrobky tvoří urnový sklípek a hrobová obruba.

**Krátkodobé pohledávky** se skládají z pohledávek za odběratelem, krátkodobých poskytnutých záloh, jiných pohledávek z hlavní činnosti, poskytnutých návratných

finančních výpomocí krátkodobých, pohledávek za vybranými ústředními vládními institucemi, pohledávek za vybranými místními vládními institucemi a ostatních krátkodobých pohledávek.

**Krátkodobý finanční majetek** je z převážné části tvořen položkou základní běžný účet územních samosprávných celků a menší část dotváří položka ceniny. U cenin se jedná zejména o kolkové známky a poštovní známky.

Název položky	2012	2013	2014
Zásoby	308 192,83	314 699,99	299 025,30
Kr. pohledávky	5 140 409,16	2 810 938,57	5 750 996,04
KFM	2 854 253,56	3 598 255,05	1 882 971,20
OA celkem	8 302 855,55	6 723 893,61	7 932 992,54

Zdroj: interní údaje

*Tab. 18. Struktura oběžných aktiv v letech 2012–2014 (v Kč)*

Z tabulky je patrné, že všechny položky oběžných aktiv měly v průběhu sledovaného období kolísavou tendenci. Nejvíce za sledované období kolísaly krátkodobé pohledávky. V roce 2013 se snížily oproti roku 2012 o 2 329 470,59 Kč. V roce 2014 došlo k navýšení o 2 940 057,47 Kč oproti roku 2013. Tak velké rozdíly byly způsobeny hlavně navýšením pohledávek za vybranými místními vládními institucemi.

Název položky	2012	2013	2014
Zásoby	3,71	4,68	3,77
Krátkodobé pohledávky	61,91	41,81	72,49
Krátkodobý finanční majetek	34,38	53,51	23,74
OA celkem	100,00	100,00	100,00

Zdroj: interní údaje

*Tab. 19. Vertikální analýza oběžných aktiv v letech 2012–2014 (v %)*

Z tabulky je zřejmé, že velkou část oběžných aktiv tvoří krátkodobé pohledávky a KFM. Zásoby jen malou částí dotváří celek.

## 10.2 Analýza pasiv

Tato část je věnována analýze pasiv. Pasiva se skládají z vlastního kapitálu a cizích zdrojů.



Název položky	2012	2013	2014
Vlastní kapitál	156 298 851,54	161 173 699,72	174 662 355,73
Cizí zdroje	5 070 736,33	1 784 491,60	991 627,78
Pasiva celkem	161 369 587,87	162 958 191,32	175 653 983,51

Zdroj: interní údaje

*Tab. 20. Struktura pasiv v letech 2012–2014 (v Kč)*

Struktura pasiv objasňuje, z jakých zdrojů byl majetek městyse pořízen. Je zřejmé, že majetek byl z převážné části kryt vlastním kapitálem, což je pro městys pozitivní. Z tabulky vyplývá, že vlastní kapitál se během sledovaného období zvyšoval. Cizí zdroje se naopak ve sledovaném období snižovaly. Je dobré si povšimnout, že mezi lety 2012 a 2013 byl rapidní pokles cizích zdrojů, kdy cizí zdroje klesly o 3 286 244,73 Kč.

Název položky	2012	2013	2014
Vlastní kapitál	96,86	98,90	99,44
Cizí zdroje	3,14	1,10	0,56
Pasiva celkem	100,00	100,00	100,00

Zdroj: interní údaje

*Tab. 21. Vertikální analýza pasiv v letech 2012–2014 (v %)*

Procentuální tabulka struktury pasiv znázorňuje, že cizí zdroje jsou tvořeny velkou částí vlastním kapitálem. Postupně za sledované období měly rostoucí trend a naopak cizí zdroje klesající trend.

Název položky	2013/2012	2014/2013
Vlastní kapitál	3,12	8,37
Cizí zdroje	-64,81	-44,43
Pasiva celkem	0,98	7,79

Zdroj: interní údaje

*Tab. 22. Horizontální analýza pasiv (v %)*

Název položky	2013/2012	2014/2013
Vlastní kapitál	4 874 848,20	13 488 656,00
Cizí zdroje	-3 286 244,73	-792 863,82
Pasiva celkem	1 588 603,50	12 695 792,20

Zdroj: interní údaje

*Tab. 23. Horizontální analýza pasiv (v Kč)*

### 10.2.1 Analýza vlastního kapitálu

Vlastní kapitál je tvořen jměním ÚJ, fondy ÚJ a výsledkem hospodaření. Jmění ÚJ má ve sledovaném období rostoucí tendenci.

Městys Pozlovice má zřízen sociální fond. Z tohoto fondu jsou čerpány finanční prostředky v souvislosti se stravováním a životními jubilei zaměstnanců. Dále jsou z tohoto fondu hrazeny příspěvky na penzijní připojištění, příspěvky na dovolenou či kulturní nebo sportovní akce. Fondy ÚJ v průběhu let 2012–2014 kolísají. V roce 2012 byl konečný zůstatek 94 280 Kč. Z důvodu vysokého zůstatku nebyla do fondu v roce 2013 přidělena žádná finanční částka. Proto došlo ke snížení o 69 101 Kč. V roce 2014 byla do fondu přidělena částka 100 000 Kč, čerpáno bylo 75 083 Kč a zůstatek k 1. 12. 2014 byl 50 096 Kč, což je navýšení oproti roku 2013 o 24 917 Kč.

Výsledek hospodaření ve sledovaném období měl rostoucí tendenci, kdy v roce 2014 dosáhl částky 20 570 572,16 Kč.

Název položky	2012	2013	2014
Jmění ÚJ	144 110 828,13	145 954 259,53	154 041 687,57
Fondy ÚJ	94 280,00	25 179,00	50 096,00
VH	12 093 743,41	15 194 261,19	20 570 572,16
VK celkem	156 298 851,54	161 173 699,72	174 662 355,73

Zdroj: interní údaje

Tab. 24. Struktura vlastního kapitálu v letech 2012–2014 (v Kč)

Název položky	2012	2013	2014
Jmění ÚJ	92,20	90,56	88,19
Fondy ÚJ	0,06	0,01	0,03
VH	7,74	9,43	11,78
VK celkem	100,00	100,00	100,00

Zdroj: interní údaje

Tab. 25. Vertikální analýza vlastního kapitálu  
v letech 2012–2014 (v %)

Tabulka nám znázorňuje, že největší část vlastního kapitálu tvoří jmění ÚJ, které ve sledovaném období převyšuje 88 %. Fondy ÚJ tvoří jen malý podíl na celku. Ve sledovaném období nepřesáhly 0,06 %. Z tabulky je také patrné, že VH má rostoucí trend, kdy v roce 2014 dosáhl 11,78 %.

### 10.2.2 Analýza cizích zdrojů

Cizí zdroje se skládají z dlouhodobých a krátkodobých závazků. Největší položkou dlouhodobých závazků jsou dlouhodobé úvěry.

Název položky	2012	2013	2014
Dl. závazky	660 000,00	660 000,00	8 000,00
Kr. závazky	4 410 736,33	1 124 491,60	983 627,78
CZ celkem	5 070 736,33	1 784 491,60	991 627,78

Zdroj: interní údaje

Tab. 26. Struktura cizích zdrojů v letech 2012–2014 (v Kč)

Jak je patrné z tabulky, cizí zdroje během sledovaného období měly klesající trend. V roce 2012 byl ÚJ poskytnut dlouhodobý úvěr na rekonstrukci přístaviště lodí u Luhačovické přehrady ve výši 660 000 Kč. Úvěr se sjednanou splatností do 30. 6. 2014 poskytla Komerční banka a. s. Z důvodu dostatku finančních prostředků byl však úvěr splacen předčasně v plné výši dne 6. 1. 2014.

Dále na financování projektu „Stežka zdraví“ (která se nachází na Luhačovické přehradě) byl sjednán v roce 2012 krátkodobý úvěr ve výši 4 700 000 Kč. Díky dobré finanční situaci městyse byl úvěr čerpán pouze ve výši 3 180 003 Kč, úvěr opět poskytla Komerční banka a. s. Úvěr byl splacen dne 22. 1. 2013.

Název položky	2012	2013	2014
Dl. závazky	13,02	36,99	0,81
Kr. závazky	86,98	63,01	99,19
CZ celkem	100,00	100,00	100,00

Zdroj: interní údaje

Tab. 27. Vertikální analýza cizích zdrojů v letech 2012–2014 (v %)

Z tabulky je možné vidět, že největší podíl na cizích zdrojích tvořily krátkodobé závazky. V roce 2014 krátkodobé závazky tvořily více než 99 % podílu na cizích zdrojích. Dlouhodobé závazky v roce 2014 rapidně klesly oproti roku 2013.

## 11 FINANČNÍ ANALÝZA

Tato část bakalářské práce je zaměřena na zhodnocení vybraných ukazatelů finanční analýzy.

### 11.1 Analýza zadluženosti

Pojem zadluženost objasňuje skutečnost, že podnik využívá ke svému financování cizí zdroje, tedy dluhy. Použití pouze vlastního kapitálu k financování znamená snížení celkové výnosnosti vloženého kapitálu. Naopak financování pouze cizími zdroji zákon nepřipouští.

Platí, že vlastní kapitál má být větší než cizí zdroje. Je tedy důležité správně zvolit celkovou výši potřebného kapitálu a správnou skladbu zdrojů financování. (Růčková, 2007, s. 57; Vránová, 2008, s. 31)

- **Celková zadluženost**

Tento ukazatel je považován za základní ukazatel zadluženosti.

$$\text{celková zadluženost} = \frac{\text{cizí zdroje}}{\text{celková aktiva}} * 100$$

Rok	Cizí zdroje	Celková aktiva	Zadluženost
	(v Kč)		(v %)
2012	5 070 736,33	161 369 587,87	3,14
2013	1 784 491,60	162 958 191,32	1,09
2014	991 627,78	175 653 983,51	0,56

Zdroj: vlastní zpracování

Tab. 28. Zadluženost v letech 2012–2014

Tabulka ukazuje, že hodnoty jsou velmi příznivé. V roce 2012 je možné pozorovat, že zadluženost dosáhla hodnoty 3,14 %. Postupně se zadluženost snižovala, jelikož se snižoval i stav cizích zdrojů a zvyšovaly se celková aktiva. Díky tomu zadluženost v roce 2014 dosáhla hodnoty pouze 0,56 %.

- **Koeficient samofinancování**

Tento ukazatel je doplňkovým ukazatelem k ukazateli zadluženosti. Jejich součet by tedy měl dát 100 %.

$$\text{koeficient samofinancování} = \frac{\text{vlastní kapitál}}{\text{celková aktiva}} * 100$$

Rok	Vlastní kapitál	Celková aktiva	Koeficient samofinancování
	(v Kč)		(v %)
2012	156 298 851,54	161 369 587,87	96,85
2013	161 173 699,72	162 958 191,32	98,90
2014	174 662 355,73	175 653 983,51	99,44

Zdroj: vlastní zpracování

Tab. 29. Koeficient samofinancování v letech 2012–2014

Jak je možné vidět z tabulky městys Pozlovice je finančně samostatný. Hodnoty se pohybují ve velkých číslech a mají rostoucí tendenci. Je možno si povšimnout, že v roce 2014 má městys koeficient samofinancování 99,44 %.

## 11.2 Analýza likvidity

Likvidita znamená schopnost podniku hradit své závazky. Ukazatel likvidity nám poměruje, čím je možno platit (čitatel), s tím, co je nutno zaplatit (jmenovatel).

Likvidnost znamená, jak rychle je aktivum schopné přeměny na peníze. Z hlediska likvidnosti se majetek dělí do tří stupňů, přičemž majetek I. stupně je nejlikvidnější.

Solventnost znamená dlouhodobou schopnost podniku hradit své závazky včas. Naopak likvidita je okamžitá schopnost uhradit splatné závazky. Je měřítkem krátkodobé solventnosti. Tyto dva pojmy jsou úzce propojeny. (Vránová, 2008, s. 36)

- **Likvidita III. stupně – běžná likvidita**

Ukazatel běžné likvidity ukazuje, kolikrát oběžný majetek pokrývá dluhy, kdyby celý svůj oběžný majetek obec proměnila na hotovost.

$$likvidita\ III = \frac{\text{oběžná aktiva}}{\text{krátkodobá pasiva}} = \frac{\text{kr. fin. majetek} + \text{kr. pohledávky} + \text{zásoby}}{\text{krátkodobé dluhy (závazky)}}$$

Rok	OA	Kr. dluhy	Likvidita III. stupně
	(v Kč)		
2012	8 302 855,55	4 410 736,33	1,88
2013	6 723 893,61	1 124 491,60	5,98
2014	7 633 967,24	983 627,78	7,76

Zdroj: interní údaje

Tab. 30. Ukazatel běžné likvidity v letech 2012–2014

Optimální hodnota běžné likvidity je v intervalu <1,5–2,5>. Zpravidla bývá však hodnota ukazatele běžné likvidity u měst a obcí větší. Podle tabulky je patrné, že městys pouze v roce 2012 má hodnotu běžné likvidity 1,88, což je v doporučeném intervalu. V roce 2013 je vidět velké zvýšení na hodnotu 5,98, což bylo způsobeno razantním snížením krátkodobých dluhů. Zvýšení běžné likvidity pokračovalo i v roce 2014 a to na hodnotu 7,76, opět se tato hodnota zvýšila z důvodu snížení krátkodobých dluhů, ale také i zvýšením oběžných aktiv.

Z výsledků je možné usoudit, že městys by byl schopen okamžitě uhradit své krátkodobé závazky.

- **Likvidita II. stupně – pohotová likvidita**

V tomto ukazateli jsou vyjmuty zásoby, které jsou nejméně likvidním oběžným aktivem. Tento ukazatel je považován za praktičtější a je vhodné sledovat vývoj hodnot v čase.

$$likvidita\ II = \frac{\text{oběžná aktiva} - \text{zásoby}}{\text{krátkodobá pasiva}} = \frac{\text{kr. fin. majetek} + \text{kr. pohledávky}}{\text{krátkodobé dluhy (závazky)}}$$

Rok	OA-zásoby	Kr. dluhy	Likvidita II. stupně
	(v Kč)		
2012	7 994 662,72	4 410 736,33	1,81
2013	6 409 193,62	1 124 491,60	5,70
2014	7 633 967,24	983 627,78	7,76

Zdroj: interní údaje

Tab. 31. Ukazatel pohotové likvidity v letech 2012–2014

Optimální hodnota pohotové likvidity by měla být mírně nad 1. Z uvedené tabulky je možné vidět, že pouze v roce 2012 je hodnota 1,81. V dalších letech se hodnoty výrazně zvedly.

- **Likvidita I. stupně – okamžitá likvidita**

Okamžitá likvidita vypovídá o tom, jak je městys schopen uhradit své krátkodobé dluhy za pomoci nejlikvidnějších aktiv. Nejlikvidnějšími aktivy jsou myšleny peníze na běžném účtu, jiných účtech či peníze v pokladně.

$$likvidita\ I = \frac{\text{kr. finanční majetek}}{\text{krátkodobá pasiva}} = \frac{\text{kr. finanční majetek}}{\text{krátkodobé dluhy (závazky)}}$$

Rok	KFM	Kr. dluhy	Likvidita I. stupně
	(v Kč)		
2012	2 854 253,56	4 410 736,33	0,65
2013	3 598 255,05	1 124 491,60	3,20
2014	1 882 971,20	983 627,78	1,91

Zdroj: interní údaje

Tab. 32. Ukazatel okamžité likvidity v letech 2012–2014

Doporučená hodnota okamžité likvidity je v intervalu  $\langle 0,2-0,5 \rangle$ . Ukazatel okamžité likvidity má oproti předchozím ukazatelům poměrně nižší hodnoty. Rok 2012 s hodnotou 0,65 je nejbližší doporučenému intervalu. V roce 2013 se hodnota rapidně zvýšila o 2,55 oproti roku 2012. Je to z důvodu jednak zvýšením KFM, ale hlavně velkým snížením krátkodobých dluhů. V roce 2014 se hodnota snížila na 1,91, což bylo zapříčiněno hlavně velkým snížením KFM, a také mírným snížením krátkodobých dluhů.

- **Čistý pracovní kapitál**

Mezi ukazatele likvidity je možné přidat i rozdílový ukazatel čistý pracovní kapitál. ČPK znázorňuje tu část oběžného majetku, která by zůstala obci, kdyby byla nucena uhradit všechny své krátkodobé dluhy.

$$\text{ČPK} = \text{oběžná aktiva} - \text{krátkodobé dluhy}$$

Rok	OA	Kr. dluhy	ČPK
	(v Kč)		
2012	8 302 855,55	4 410 736,33	3 892 119,22
2013	6 723 893,61	1 124 491,60	5 599 402,01
2014	7 633 967,24	983 627,78	6 650 339,46

Zdroj: interní údaje

Tab. 33. Čistý pracovní kapitál

Dalo by se říci, že ČPK je tzv. „ochranný polštář“. Jelikož městyš Pozlovice má ČPK velký, je málo pravděpodobné, že se dostane do problémů s likviditou.

### 11.3 Ukazatel dluhové služby

Ukazatel dluhové služby je důležitým ukazatelem při poskytování účelových dotací a půjček na nově zahajované akce. Obce a kraje musí dbát na to, aby hranici 30 % nepřekročily.

Číslo řádku	Název položky	Stav k 31.12.2012
1	Daňové příjmy	11 830 531,54
2	Nedaňové příjmy	2 631 124,78
3	Přijaté dotace souhrnného fin. vztahu	451 900,00
4	<i>Dluhová základna</i>	14 913 556,32
5	Úroky	28 780,06
6	Splátky jistiny a dluhopisů	506 168,78
7	Splátky leasingu	0,00
8	<i>Dluhová služba</i>	534 948,84
9	<b>Ukazatel dluhové služby</b>	<b>3,59</b>

Zdroj: interní údaje

Tab. 34. Ukazatel dluhové služby v roce 2012

Číslo řádku	Název položky	Stav k 31.12.2013
1	Daňové příjmy	14 702 238,62
2	Nedaňové příjmy	1 967 652,09
3	Přijaté dotace souhrnného fin. vztahu	220 300,00
4	<i>Dluhová základna</i>	16 890 190,71
5	Úroky	14 868,42
6	Splátky jistiny a dluhopisů	3 180 003,00
7	Splátky leasingu	0,00
8	<i>Dluhová služba</i>	3 194 871,42
9	<b>Ukazatel dluhové služby</b>	<b>18,92</b>

Zdroj: interní údaje

Tab. 35. Ukazatel dluhové služby v roce 2013



Číslo řádku	Název položky	Stav k 31.12.2014
1	Daňové příjmy	15 806 393,48
2	Nedaňové příjmy	3 086 013,89
3	Přijaté dotace souhrnného fin. vztahu	219 100,00
4	<i>Dluhová základna</i>	19 111 507,37
5	Úroky	190,30
6	Splátky jistiny a dluhopisů	660 000,00
7	Splátky leasingu	0,00
8	<i>Dluhová služba</i>	660 000,00
9	<b>Ukazatel dluhové služby</b>	<b>0,35</b>

Zdroj: interní údaje

*Tab. 36. Ukazatel dluhové služby v roce 2014*

Z tabulek vyplývá, že ukazatel dluhové služby nepřekročil hranici 30 %, stanovenou Ministerstvem financí. Ani v jednom ze sledovaných let nebyl poskytnut leasing, tudíž splátky činily 0 Kč. Nejpříznivější hodnota ukazatele dluhové služby je v roce 2014. Naopak v roce 2013 je hodnota za sledované období nejhorší. Velký vliv na tuto skutečnost má vysoká částka u položky splátky jistiny a dluhopisů.

## 12 ZHODNOCENÍ A DOPORUČENÍ

Cílem bakalářské práce bylo zjistit a zhodnotit, jak městys Pozlovice hospodařil v období let 2012–2014 a navrhnout případná opatření, která v budoucnu povedou ke zlepšení.

Z analýzy hospodaření městyse je zřejmé, že v letech 2012 a 2014 městys hospodařil se schodkem a v letech 2013 s přebytkem. Schodek ovšem neznamena, že městys hospodaří špatně. Schodky byly pokryty z přebytku hospodaření minulých let, případně z úvěru. Úvěry byly zpravidla přijímány na překlenutí doby od zaplacení realizované investice do doby přijetí dotace. Po přijetí dotace byl úvěr splacen.

Analýza majetkové struktury (analýza aktiv) ukázala, že největší podíl na celkových aktivech tvoří stálá aktiva. Kdy největší roli má dlouhodobý hmotný majetek, kde největší podíl tvoří stavby, poté samostatné movité věci a soubory movitých věcí, dále pozemky a v neposlední řadě nedokončený dlouhodobý hmotný majetek.

Analýza finanční struktury (analýza pasiv) ukázala, že majetek byl z převážné části kryt vlastním kapitálem, což je pro městys pozitivní. Hodnota vlastního kapitálu za sledované období neklesla pod 96 % a měla rostoucí tendenci.

Finanční analýza se věnovala vybraným ukazatelům. Nejprve byla provedena analýza zadluženosti. Z analýzy vyplývá, že největší zadluženost měl městys Pozlovice v roce 2012, postupně se zadluženost snižovala. Koeficient samofinancování se postupně zvyšoval. Dále byla provedena analýza likvidity. Zde byla provedena analýza běžné, pohotové a okamžité likvidity a také ukazatel čistého pracovního kapitálu. Likvidita znamená schopnost podniku hradit své závazky. Analýza ukázala, že městys Pozlovice je schopen včas hradit své závazky a je malá pravděpodobnost, že se dostane do problémů s likviditou.

Posledním ukazatelem byl ukazatel dluhové služby. Ten je důležitým ukazatelem při poskytování účelových dotací a půjček na nově zahajované akce. Obce a kraje musí dbát na to, aby hranici 30 % nepřekročily. Městys Pozlovice se ani zdaleka neblíží k této hranici. Ani v jednom ze sledovaných let nebyl poskytnut leasing, tudíž splátky činily 0 Kč. Nejpříznivější hodnota ukazatele dluhové služby byla v roce 2014. Naopak v roce 2013 byla hodnota za sledované období nejhorší. Velký vliv na tuto skutečnost má vysoká částka u položky splátky jistiny a dluhopisů.

Z vypracovaných analýz je zřejmé, že městys Pozlovice hospodaří se svými finančními prostředky efektivně a účelně a jen stěží lze hledat nějaká negativa. Obec by neměla hospodařit za účelem vydělávání peněz, ale měla by efektivně a účelně hospodařit s finančními prostředky a snažit se zlepšovat své okolí.

Jak už bylo zmíněno, Luhačovická přehrada je velmi navštěvovanou destinací Pozlovic. Nachází se tam koupaliště Duha, lanové centrum Pirátská zátoka, naučný chodník, Stezka zdraví a ostatní aktivity. Je tam spousta atrakcí pro děti a mladé, proto by bylo vhodné se zaměřit i na starší generaci, která se jezdí do okolí Luhačovic rekreovat. První návrh zlepšení je, aby v okolí přehrady byly „Procedury pod širým nebem“. Inspirací může být Balneopark v Jeseníku, kde jsou takové přírodní lázně, kde si můžete vyzkoušet tradiční léčbu podle Vincenze Priessnitze. Vytvoření podobných lázní, jako je tomu v Jeseníku, by mohlo přilákat mnoho lidí.



Zdroj: Balneopark – Priessnitzovy přírodní lázně horních a dolních končetin

*Obr. 4. Ukázka Priessnitzových přírodních lázní*

Dalším návrhem je rekonstrukce veřejných záchodů na přehradě. Na Luhačovické přehradě se nachází dva veřejné záchody, které už jsou v horším stavu.

Dalším doporučením je, aby se městys Pozlovice zapojoval do soutěží Vesnice roku. Cílem této soutěže je snaha povzbudit obyvatele venkova k aktivní účasti na rozvoji obce, ve které žijí. Obec je hodnocena v různých oblastech. V rámci soutěže jsou udělovány stuhy

různých barev za určité činnosti vedoucí ke zvelebování. Vítězové získají finanční odměnu a také mohou získat dotaci, kterou mohou čerpat v rámci konkrétních projektů. Už v roce 1996 získaly Pozlovice titul Vesnice roku 1996 Střední Moravy. Toto ocenění pomohlo k publicitě obce a její propagaci, které se projevují i v zájmu o rekreační a turistický pobyt a o získání stavebních míst.

Městys Pozlovice by se mohl snažit do budoucna snížit náklady za veřejné osvětlení. Doporučením je, aby v budoucnu při výměně či opravě veřejného osvětlení zvolili úspornější LED osvětlení.

Městys Pozlovice by se měl snažit, aby se co nejvíce zredukovaly náklady. Dalším návrhem tedy je, aby se zateplila budova TJ Sokol Pozlovice a vyměnila okna. Tím se dosáhne snížení nákladů na provoz budovy. Dále by mohla být zateplena budova základní školy. Tím by se také snížily náklady na vytápění.

## ZÁVĚR

Cílem bakalářské práce bylo provést finanční analýzu hospodaření městyse Pozlovice v letech 2012–2014, zhodnotit hospodaření městyse a navrhnout případné změny, které povedou ke zlepšení hospodaření v budoucnu. Práce byla rozdělena na dvě části, teoretickou a praktickou část.

Teoretická část vycházela z odborné literatury. Kde byly vysvětleny pojmy obec, působnost obcí a orgány obce. Poté byl vysvětlen rozpočet a s ním související pojmy, jako jsou rozpočtový výhled, rozpočtové zásady, rozpočtový proces a rozpočtové změny. Poté se teoretická část věnovala rozpočtové skladbě, majetkové a finanční struktuře a vybraným ukazatelům finanční analýzy.

V praktické části byl nejprve charakterizován městys Pozlovice, kde byla přiblížena historie, základní údaje o Pozlovicích, úřad městyse, obyvatelstvo Pozlovic, občanská vybavenost a spolky v Pozlovicích. Poté byly naznačeny navrhované a realizované projekty. Zde bylo možno vidět, že městys Pozlovice se snaží realizovat hodně projektů. Dále se práce věnovala analýze hospodaření, analýze majetkové a finanční struktury městyse Pozlovice a na závěr byla provedena finanční analýza vybraných ukazatelů. Údaje pro provedení analýz byly čerpány z rozvah městyse Pozlovice a z výkazů pro hodnocení plnění rozpočtu územních samosprávných celků, regionálních rad a dobrovolných svazků obcí.

Z vypracovaných analýz bylo možné posoudit finanční situaci městyse Pozlovice. Je zřejmé, že městys Pozlovice své finanční prostředky využívá efektivně a účelně. A jen stěží bylo možné hledat nějaká negativa. Městys Pozlovice nehospodaří za účelem zisku, ale za účelem hospodařit efektivně. I přesto bylo navrženo pár doporučení, která by mohla vést ke zlepšení:

- v okolí přehrady vybudovat „procedury pod širým nebem“ podle Vincenze Priessnitze,
- rekonstrukce veřejných WC na přehradě,
- zapojovat se do soutěží typu Vesnice roku,
- možnost úspory na veřejném osvětlení,
- zateplít budovy, které jsou ve vlastnictví městyse.

**SEZNAM POUŽITÉ LITERATURY**

1. Balneopark - Priessnitzovy přírodní lázně horních a dolních končetin, © 2015. *Jeseník* [online]. [cit. 2015-04-02]. Dostupné z: <http://www.jesenik.org/lazne-wellness-relaxace/8701-balneopark--priessnitzovy-prirodni-lazne-hornich-a%C2%A0dolnich-koncetin.html>.
2. BRTOUN, Antonín, Jan OBROVSKÝ a Jaroslava TOMANCOVÁ, 2009. *Veřejná správa a finance*. Brno: ALBERT. ISBN 978-80-7326-162-7.
3. Časové řady do obcí, 2014. *Český statistický úřad* [online]. [cit. 2015-03-13]. Dostupné z: [http://www.czso.cz/xz/redakce.nsf/i/casove\\_rady\\_do\\_obci](http://www.czso.cz/xz/redakce.nsf/i/casove_rady_do_obci).
4. Historie školy, [2013]. *ZŠ Pozlovice* [online]. [cit. 2015-03-12]. Dostupné z: <http://www.zspozlovice.cz/o-skole/historie-skoly/>.
5. HORZINKOVÁ, Eva a Vladimír NOVOTNÝ, 2008. *Základy organizace veřejné správy v ČR*. Plzeň: Vydavatelství a nakladatelství Aleš Čeněk, 234 s. ISBN 978-807-3800-963.
6. KNÁPKOVÁ, Adriana, Drahomíra PAVELKOVÁ a Karel ŠTEKER, 2013. *Finanční analýza: komplexní průvodce s příklady*. 2. rozš. vyd. Praha: Grada, 236 s. Prosperita firmy. ISBN 978-80-247-4456-8.
7. KOLARÍK, Josef, 2009. *Pozlovice v dějinách a obrazech*. 1. vyd. Luhačovice: Atelier IM Luhačovice. ISBN 978-80-85948-66-0.
8. KOUDELKA, Zdeněk a Vladimír NOVOTNÝ, 2007. *Samospráva*. Praha: Linde, 399 s. ISBN 978-807-2016-655.
9. LORENC, Jiří a Jana KAŠPÁRKOVÁ, 2012. *Rozpočtová skladba a účetnictví 2012: pro územní samosprávné celky*. Polešovice: M LORDY. ISBN 978-802-6021-483.
10. O mikroregionu, [2014]. *Luhačovské Zálesí* [online]. [cit. 2015-03-13]. Dostupné z: <http://www.luhacovskezalesi.cz/mikroregion/>.
11. O nás, © 2013. *Mateřská škola Pozlovice* [online]. [cit. 2015-03-12]. Dostupné z: <http://www.mspozlovice.cz/o-nas-2/>.
12. PEKOVÁ, Jitka, 2011. *Veřejné finance: teorie a praxe v ČR*. Vyd. 1. Praha: WoltersKluwer Česká republika, 642 s. ISBN 978-80-7357-698-1.

13. PROVAZNÍKOVÁ, Romana, 2007. *Financování měst, obcí a regionů: teorie a praxe*. 1. vyd. Praha: Grada, 280 s. Finance (GradaPublishing). ISBN 978-802-4720-975.
14. PRŮCHA, Petr, 2004. *Veřejná správa a samospráva*. Vyd. 1. Praha: Vysoká škola aplikovaného práva, 241 s. Studijní texty (Vysoká škola aplikovaného práva). ISBN 80-867-7503-8.
15. *Příručka pro člena zastupitelstva obce po volbách v roce 2010*, 2010. Praha: Svaz měst a obcí České republiky. ISBN 978-80-254-8660-3.
16. Rozvaha městyse Pozlovice, 2012.
17. Rozvaha městyse Pozlovice, 2013.
18. Rozvaha městyse Pozlovice, 2014.
19. RŮČKOVÁ, Petra. *Finanční analýza: metody, ukazatele, využití v praxi*. 1. vyd. Praha: Grada, 2007, 118 s. ISBN 978-80-247-1386-1.
20. Služby městyse Pozlovice s.r.o., © 2003-2015. *Pozlovice* [online]. [cit. 2015-03-11]. Dostupné z: [http://www.pozlovice.cz/sluzby\\_pozlovice.php](http://www.pozlovice.cz/sluzby_pozlovice.php).
21. Úřad městyse Pozlovice, © 2003-2015. *Pozlovice* [online]. [cit. 2015-03-11]. Dostupné z: [http://www.pozlovice.cz/urad\\_pozlovice.php](http://www.pozlovice.cz/urad_pozlovice.php).
22. VRÁNOVÁ, Šárka, 2008. *Finanční analýza*. [Zlín] 56 s.
23. Výkaz pro hodnocení plnění rozpočtu územních samosprávných celků, regionálních rad a dobrovolných svazků obcí, 2012.
24. Výkaz pro hodnocení plnění rozpočtu územních samosprávných celků, regionálních rad a dobrovolných svazků obcí, 2013.
25. Výkaz pro hodnocení plnění rozpočtu územních samosprávných celků, regionálních rad a dobrovolných svazků obcí, 2014.

**SEZNAM POUŽITÝCH SYMBOLŮ A ZKRATEK**

apod.	A podobně
CZ	Cizí zdroje
DFM	Dlouhodobý finanční majetek
DHM	Dlouhodobý hmotný majetek
DNM	Dlouhodobý nehmotný majetek
DPH	Daň z přidané hodnoty
KFM	Krátkodobý finanční majetek
MěstNV	Městský národní výbor
MLZ	Mikroregion Luhačovské Zálesí
např.	Například
OA	Oběžná aktiva
ONV	Okresní národní výbor
SA	Stálá aktiva
vč.	Včetně
VK	Vlastní kapitál



**SEZNAM OBRÁZKŮ**

Obr. 1. Rozpočtová skladba v České republice .....	21
Obr. 2. Znak městyse Pozlovice .....	34
Obr. 3. Administrativní mapa mikroregionu Luhačovské Zálesí .....	37
Obr. 4. Ukázka Priessnitzových přírodních lázní .....	67

**SEZNAM TABULEK**

Tab. 1. Výpočet ukazatele dluhové služby .....	30
Tab. 2. Veřejné finanční podpory z rozpočtu městyse Pozlovice.....	40
Tab. 3. Veřejné finanční podpory z rozpočtu městyse Pozlovice.....	41
Tab. 4. Přehled navrhovaných investičních akcí .....	42
Tab. 5. Realizované investiční akce v letech 2011–2014.....	43
Tab. 6. Schválený rozpočet příjmů a výdajů v letech 2012–2014 (v Kč).....	44
Tab. 7. Skutečný rozpočet příjmů a výdajů v letech 2012–2014 (v Kč) .....	45
Tab. 8. Plnění rozpočtu příjmů v letech 2012–2014 (v Kč) .....	45
Tab. 9. Struktura skutečných příjmů (v Kč) .....	46
Tab. 10. Plnění rozpočtu výdajů v letech 2012–2014 (v Kč) .....	50
Tab. 11. Struktura skutečných výdajů v letech 2012–2014 (v Kč).....	50
Tab. 12. Struktura aktiv v letech 2012–2014 (v Kč) .....	53
Tab. 13. Vertikální analýza aktiv v letech 2012–2014 (v %) .....	53
Tab. 14. Horizontální analýza aktiv (v %).....	53
Tab. 15. Horizontální analýza aktiv (v Kč) .....	54
Tab. 16. Struktura stálých aktiv v letech 2012–2014 (v Kč) .....	54
Tab. 17. Vertikální analýza stálých aktiv v letech 2012–2014 (v %).....	55
Tab. 18. Struktura oběžných aktiv v letech 2012–2014 (v Kč) .....	56
Tab. 19. Vertikální analýza oběžných aktiv v letech 2012–2014 (v %).....	56
Tab. 20. Struktura pasiv v letech 2012–2014 (v Kč) .....	57
Tab. 21. Vertikální analýza pasiv v letech 2012–2014 (v %).....	57
Tab. 22. Horizontální analýza pasiv (v %) .....	57
Tab. 23. Horizontální analýza pasiv (v Kč) .....	57
Tab. 24. Struktura vlastního kapitálu v letech 2012–2014 (v Kč).....	58
Tab. 25. Vertikální analýza vlastního kapitálu v letech 2012–2014 (v %).....	58
Tab. 26. Struktura cizích zdrojů v letech 2012–2014 (v Kč).....	59
Tab. 27. Vertikální analýza cizích zdrojů v letech 2012–2014 (v %) .....	59
Tab. 28. Zadluženost v letech 2012–2014 .....	60
Tab. 29. Koeficient samofinancování v letech 2012–2014 .....	61
Tab. 30. Ukazatel běžné likvidity v letech 2012–2014.....	61
Tab. 31. Ukazatel pohotové likvidity v letech 2012–2014 .....	62
Tab. 32. Ukazatel okamžité likvidity v letech 2012–2014 .....	63

---

Tab. 33. Čistý pracovní kapitál .....	63
Tab. 34. Ukazatel dluhové služby v roce 2012 .....	64
Tab. 35. Ukazatel dluhové služby v roce 2013 .....	64
Tab. 36. Ukazatel dluhové služby v roce 2014 .....	65

**SEZNAM GRAFŮ**

Graf 1. Vývoj počtu obyvatel v letech 1995–2014.....	38
Graf 2. Struktura obyvatel městyse Pozlovice (k 31. 12. 2014).....	38
Graf 3. Vývoj počtu zemřelých a narozených občanů v letech 1995–2014.....	39
Graf 4. Schválený rozpočet příjmů a výdajů v letech 2012–2014.....	44
Graf 5. Skutečný rozpočet příjmů a výdajů v letech 2012–2014.....	45
Graf 6. Podíl jednotlivých příjmů v roce 2012 (v %).....	48
Graf 7. Podíl jednotlivých příjmů v roce 2013 (v %).....	49
Graf 8. Podíl jednotlivých příjmů v roce 2014 (v %).....	49

## SEZNAM PŘÍLOH

PI Rozvaha

## PŘÍLOHA P I: ROZVAHA

Číslo položky	Název položky	Účetní období		
		2012	2013	2014
Aktiva celkem		161 369 587,87	162 958 191,32	175 653 983,51
<b>A.</b>	<b>Stálá aktiva</b>	153 066 732,32	156 234 297,71	167 720 990,97
<i>I.</i>	<i>Dlouhodobý nehmotný majetek</i>	967 563,60	911 271,60	854 979,60
1	Nehmotné výsledky výzkumu a vývoje	44 066,00	41 311,60	38 556,60
6	Ostatní dlouhodobý nehmotný majetek	923 497,00	869 960,00	816 423,00
<i>II.</i>	<i>Dlouhodobý hmotný majetek</i>	145 108 528,85	147 352 286,23	157 418 809,49
1	Pozemky	8 826 012,33	9 002 193,23	9 628 810,61
3	Stavby	98 414 064,89	105 644 947,75	117 721 640,23
4	Samostatné hmotné movité věci a soubory hmotných movitých věcí	33 465 993,89	30 976 915,45	29 299 388,45
8	Nedokončený dlouhodobý hmotný majetek	4 402 457,74	1 728 329,80	768 970,20
<i>III.</i>	<i>Dlouhodobý finanční majetek</i>	6 990 639,87	7 790 639,88	9 037 201,88
1	Majetkové účasti v osobách s rozhodujícím vlivem	200 000,00	1 000 000,00	1 000 000,00
6	Ostatní dlouhodobý finanční majetek	6 790 639,87	6 790 639,88	8 037 201,88
<i>IV.</i>	<i>Dlouhodobé pohledávky</i>	0,00	180 000,00	410 000,00
1	Poskytnuté návratné finanční výpomoci dlouhodobé	0,00	180 000,00	410 000,00
<b>B.</b>	<b>Oběžná aktiva</b>	8 302 855,55	6 723 893,61	7 932 992,54
<i>I.</i>	<i>Zásoby</i>	308 192,83	314 699,99	299 025,30
2	Materiál na skladě	67 696,18	70 562,34	97 846,30
6	Výrobky	78 279,50	65 212,00	39 077,00
8	Zboží na skladě	162 217,15	178 925,65	162 102,00
<i>II.</i>	<i>Krátkodobé pohledávky</i>	5 140 409,16	2 810 938,57	5 750 996,04
1	Odběratelé	785 840,00	778 818,00	368 923,00
4	Krátkodobé poskytnuté zálohy	518 482,50	217 455,16	240 632,00
5	Jiné pohledávky z hlavní činnosti	219 032,00	340 255,00	480 920,00
6	Poskytnuté návratné finanční výpomoci krátkodobé	0,00	712 274,00	44 381,00
9	Pohledávky za zaměstnanci	0,00	0,00	4 000,00
15	Daň z přidané hodnoty	0,00	0,00	103 376,00
17	Pohledávky za vybranými ústředními vládními institucemi	0,00	105 020,00	168 147,00
18	Pohledávky za vybranými místními vládními institucemi	3 614 671,66	0,00	4 340 606,04
32	Ostatní krátkodobé pohledávky	2 383,00	657 116,41	11,00
<i>III.</i>	<i>Krátkodobý finanční majetek</i>	2 854 253,56	3 598 255,05	1 882 971,20
11	Základní běžný účet územních samosprávných celků	2 851 361,56	3 592 313,05	1 872 628,20
15	Ceniny	2 892,00	5 942,00	10 343,00

Číslo položky	Název položky	Účetní období		
		2012	2013	2014
Pasiva celkem		161 369 587,87	162 958 191,32	175 653 983,51
<b>C.</b>	<b><i>Vlastní kapitál</i></b>	156 298 851,54	161 173 699,72	174 662 355,73
<i>I.</i>	<i>Jmění účetní jednotky a upravující položky</i>	144 110 828,13	145 954 259,53	154 041 687,57
1	Jmění účetní jednotky	121 851 470,38	122 011 557,22	121 986 840,22
3	Transfery na pořízení dlouhodobého majetku	61 696 861,07	63 380 205,62	70 245 988,66
5	Oceňovací rozdíly při prvotním použití metody	-38 191 141,50	-38 191 141,50	-38 191 141,50
6	Jiné oceňovací rozdíly	-1 246 361,82	-1 246 361,81	0,19
<i>II.</i>	<i>Fondy účetní jednotky</i>	94 280,00	25 179,00	50 096,00
1	Ostatní fondy	94 280,00	25 179,00	50 096,00
<i>III.</i>	<i>Výsledek hospodaření</i>	12 093 743,41	15 194 261,19	20 570 572,16
1	Výsledek hospodaření běžného účetního období	2 339 214,09	3 100 517,78	5 376 310,97
3	Výsledek hospodaření předcházejících účetních období	9 754 529,32	12 093 743,41	15 194 261,19
<b>D.</b>	<b><i>Cizí zdroje</i></b>	5 070 736,33	1 784 491,60	991 627,78
<i>I.</i>	<i>Rezervy</i>			
1	Rezervy			
<i>II.</i>	<i>Dlouhodobé závazky</i>	660 000,00	660 000,00	8 000,00
1	Dlouhodobé úvěry	660 000,00	660 000,00	0,00
8	Ostatní dlouhodobé závazky			8 000,00
<i>III.</i>	<i>Krátkodobé závazky</i>	4 410 736,33	1 124 491,60	983 627,78
1	Krátkodobé úvěry	3 180 003,00	0,00	0,00
5	Dodavatelé	317 258,02	290 732,40	235 885,67
10	Zaměstnanci	134 715,00	137 405,00	137 085,00
12	Sociální zabezpečení	67 860,00	68 129,00	47 641,00
13	Zdravotní pojištění			22 327,00
16	Jiné přímé daně	13 972,00	19 352,00	24 595,00
17	Daň z přidané hodnoty	1 757,00	114 290,00	0,00
21	Závazky k vybraným místním vládním institucím	2 300,00	3 000,00	2 300,00
34	Krátkodobé přijaté zálohy na transfery	9 469,00	13 813,00	26 656,00
36	Výnosy příštích období	193 166,00	241 236,00	262 200,00
37	Dohadné účty pasivní	469 857,31	236 444,20	223 938,11
38	Ostatní krátkodobé závazky	20 379,00	90,00	1 000,00