

Back To Nature

Leona Grešáková DiS.

Bakalářská práce
2016



Univerzita Tomáše Bati ve Zlíně
Fakulta multimediálních komunikací

Univerzita Tomáše Bati ve Zlíně

Fakulta multimediálních komunikací

Kabinet teoretických studií

akademický rok: 2015/2016

ZADÁNÍ BAKALÁŘSKÉ PRÁCE

(PROJEKTU, UMĚLECKÉHO DÍLA, UMĚLECKÉHO VÝKONU)

Jméno a příjmení: **Leona Grešáková, DiS.**
Osobní číslo: **K12447**
Studijní program: **B8206 Výtvarná umění**
Studijní obor: **Multimédia a design – Design oděvu**
Forma studia: **kombinovaná**

Téma práce: **Trendy 2020**

Zásady pro vypracování:

1. Teoretická část

Prostudování a analýza dostupných materiálů a informací, obrazová příloha, vlastní závěry v minimálním rozsahu 15 normostran. Konkrétní problematika kolekce: Bakalářská práce se zabývá zkoumáním nových materiálů a technologií. Zabývá se také trendovostí a analýzou barev, aktuálních pro vlastní kolekci roku 2020. Bakalářská práce se také zabývá ekologickou otázkou, související s módou a životním prostředím v budoucnosti.

2. Praktická část

Výtvarné zpracování a realizace finálních návrhů v počtu 5 – 7 modelů. Konkretizace kolekce: V rámci trendovosti, variabilní, unisex kolekce s vlastními barevnými trendy. Kolekce inspirována budoucími trendy v oblasti technologií materiálu (práce s vlastním, originálně vytvořeným nebo polovytvořeným materiálem), vytvoření doplňků, pro konečný styling. Pohodlná, ale roveň elegantní a nositelná móda, která objevuje praktičnost pro celodenní nošení.

Rozsah bakalářské práce: viz. Zásady pro vypracování
Rozsah příloh: viz. Zásady pro vypracování
Forma zpracování bakalářské práce: tištěná/umělecké dílo

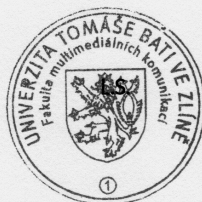
Seznam odborné literatury:

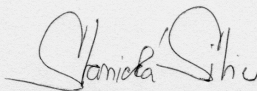
JACKSON, Paul. *Folding Techniques for Designers: From Sheet to Form*. Laurence King Publishing, 2011. ISBN-10: 1856697215, ISBN-13: 978-1856697217.
WILKINSON Philip, *Design: Vrcholy světového designu 19. a 20. století*. Knižní klub, 2013. ISBN: 9788024245478.
JACKSON, Tom. *Matematika: 100 objevů, které změnily historii*. Praha, Slovart, 2013. ISBN: 9788073917708
EISEMAN, Leatrice. CUTLER, E. P. *Pantone on Fashion: A Century of Color in Design*, Chronicle Books (September 16, 2014), ISBN:9781452115351
SPILSBURY, Richard. *Hi-Tech Fashion*, Raintree (April 10, 2014), ISBN: 9781406249811

Vedoucí bakalářské práce: **Mgr. Art. Mária Štranecková, ArtD.**
Ateliér Design oděvu
Datum zadání bakalářské práce: **1. prosince 2015**
Termín odevzdání bakalářské práce: **13. května 2016**

Ve Zlíně dne 1. prosince 2015


doc. Mgr. Jana Janíková, ArtD.
děkanka




Mgr. Silvie Stanická, Ph.D.
ředitel ústavu

PROHLÁŠENÍ AUTORA BAKALÁŘSKÉ/DIPLOMOVÉ PRÁCE

Beru na vědomí, že

- odevzdáním bakalářské/diplomové práce souhlasím se zveřejněním své práce podle zákona č. 111/1998 Sb. o vysokých školách a o změně a doplnění dalších zákonů (zákon o vysokých školách), ve znění pozdějších právních předpisů, bez ohledu na výsledek obhajoby ¹⁾;
- beru na vědomí, že bakalářská/diplomová práce bude uložena v elektronické podobě v univerzitním informačním systému a bude dostupná k nahlédnutí;
- na moji bakalářskou/diplomovou práci se plně vztahuje zákon č. 121/2000 Sb. o právu autorském, o právech souvisejících s právem autorským a o změně některých zákonů (autorský zákon) ve znění pozdějších právních předpisů, zejm. § 35 odst. 3 ²⁾;
- podle § 60 ³⁾ odst. 1 autorského zákona má UTB ve Zlíně právo na uzavření licenční smlouvy o užití školního díla v rozsahu § 12 odst. 4 autorského zákona;
- podle § 60 ³⁾ odst. 2 a 3 mohu užít své dílo – bakalářskou/diplomovou práci - nebo poskytnout licenci k jejímu využití jen s předchozím písemným souhlasem Univerzity Tomáše Bati ve Zlíně, která je oprávněna v takovém případě ode mne požadovat přiměřený příspěvek na úhradu nákladů, které byly Univerzitou Tomáše Bati ve Zlíně na vytvoření díla vynaloženy (až do jejich skutečné výše);
- pokud bylo k vypracování bakalářské/diplomové práce využito softwaru poskytnutého Univerzitou Tomáše Bati ve Zlíně nebo jinými subjekty pouze ke studijním a výzkumným účelům (tj. k nekomerčnímu využití), nelze výsledky bakalářské/diplomové práce využít ke komerčním účelům.

Ve Zlíně 27. 2016.....

Leona Brešáková
Jméno, příjmení, podpis

¹⁾ zákon č. 111/1998 Sb. o vysokých školách a o změně a doplnění dalších zákonů (zákon o vysokých školách), ve znění pozdějších právních předpisů, § 47b Zveřejňování závěrečných prací:

(1) Vysoká škola nevydělečně zveřejňuje disertační, diplomové, bakalářské a rigorózní práce, u kterých proběhla obhajoba, včetně posudků oponentů a výsledku obhajoby prostřednictvím databáze kvalifikačních prací, kterou spravuje. Způsob zveřejnění stanoví vnitřní předpis vysoké školy.

(2) Disertační, diplomové, bakalářské a rigorózní práce odevzdané uchazečem k obhajobě musí být též nejméně pět pracovních dnů před konáním obhajoby zveřejněny k nahlázení veřejnosti v místě určeném vnitřním předpisem vysoké školy nebo není-li tak určeno, v místě pracoviště vysoké školy, kde se má konat obhajoba práce. Každý si může ze zveřejněné práce požít na své náklady výpisy, opisy nebo rozmnoženiny.

(3) Platí, že odevzdáním práce autor souhlasí se zveřejněním své práce podle tohoto zákona, bez ohledu na výsledek obhajoby.

²⁾ zákon č. 121/2000 Sb. o právu autorském, o právech souvisejících s právem autorským a o změně některých zákonů (autorský zákon) ve znění pozdějších právních předpisů, § 35 odst. 3:

(3) Do práva autorského také nezasahuje škola nebo školské či vzdělávací zařízení, užíje-li nikoli za účelem přímého nebo nepřímého hospodářského nebo obchodního prospěchu k výuce nebo k vlastní potřebě dílo vytvořené žákem nebo studentem ke splnění školních nebo studijních povinností vyplývajících z jeho právního vztahu ke škole nebo školskému či vzdělávacímu zařízení (školní dílo).

³⁾ zákon č. 121/2000 Sb. o právu autorském, o právech souvisejících s právem autorským a o změně některých zákonů (autorský zákon) ve znění pozdějších právních předpisů, § 60 Školní dílo:

(1) Škola nebo školské či vzdělávací zařízení mají za obvyklých podmínek právo na uzavření licenční smlouvy o užití školního díla (§ 35 odst. 3). Odpírá-li autor takového díla udělit svolení bez vážného důvodu, mohou se tyto osoby domáhat nahrazení chybějícího projevu jeho vůle u soudu. Ustanovení § 35 odst. 3 zůstává nedotčeno.

(2) Není-li sjednáno jinak, může autor školního díla své dílo užít či poskytnout jinému licenci, není-li to v rozporu s oprávněnými zájmy školy nebo školského či vzdělávacího zařízení.

(3) Škola nebo školské či vzdělávací zařízení jsou oprávněny požadovat, aby jim autor školního díla z výdělku jím dosaženého v souvislosti s užitím díla či poskytnutím licence podle odstavce 2 přiměřeně přispěl na úhradu nákladů, které na vytvoření díla vynaložily, a to podle okolností až do jejich skutečné výše, přitom se přihlédne k výši výdělku dosaženého školou nebo školským či vzdělávacím zařízením z užití školního díla podle odstavce 1.

ABSTRAKT

„Inspirací pro celou bakalářskou práci jsou mi dva pojmy „Město a příroda“. Jsou to dva odlišné prvky, zpracované do konceptu kolekce pod názvem „Back To Nature“, čítající sedm kompletních modelů. „Zpět k přírodě“. První pojem je prvkem umělým, zato druhý je zase přirozený a přírodní. Tyto dva světy se snažím cíleně v kolekci propojit a dát důraz na to, jak moc na nás působí prostředí ve kterém žijeme.

V teoretické části práce se zabývám otázkami, co mne k vytvoření kolekce „Back To Nature“ vedlo. V první části studie se otázky obracejí k zemím a národnostem, které mají stejnou potřebu, utvářet si prostředí podle sebe. Ať už uměle a za pomoci vynaložení mnoha financí. V druhé části nastiňuji problematiku ornamentu a vysvětluji její pojem.

Nastudované materiály se snažím uplatnit do praktické části, kde jsem si jako koncept kolekce zvolila téma spojování dvou odlišných světů do harmonického celku. Výsledkem bakalářské práce je ucelená kolekce modelů, kdy přírodní prvky jsem znázornila dezény listů a umělé siluetou města.

Dalšími znaky pro kolekci je průhlednost a zahalování.

Klíčová slova:

Město nového věku, flora, kontrast

ABSTRACT

The inspiration for this Bachelor thesis is embodied in two terms - "City and Nature". They are two different elements arranged into a concept of a collection called "Back to Nature" consisting of seven complete models. "Back to Nature". The first term is an artificial element whereas the second one is non-artificial and natural. These two worlds are aligned in one collection and the emphasis is put on the fact of how strongly we are influenced by the surrounding environment.

In the theoretical part of the thesis, the attention is brought to the motivation standing behind the creation of the collection "Back to Nature". In the first part of the theory, the questions relate to countries and nationalities which are urged by the same need – to create the environment according to their own principles. Whether it is in an artificial way and through expending a lot of finances. In the second part, the matter of ornament is outlined and an explanation of the term is given.

The analysed materials are utilised in the practical part where, as the concept of collection, the connection of two different worlds into one harmonious unity was chosen. The Bachelor thesis results in the unified collection of models where the natural elements are depicted through a pattern of leaves, and the artificial elements are represented by a silhouette of the city.

The other features of the collection are its transparency and veil.

Keywords:

City of New age, flora, contrast

Děkuji v první řadě Univerzitě Tomáše Bati ve Zlíně za poskytnutí zázemí při studiích a vedení kroků při získávání vzdělání. Mé díky patří také přátelům, jakkoliv přispěli, menším či větším dílem a zejména děkuji dlouholetému příteli Ing. Kamilu Bahbouhovi za podporu, vřelou pomoc a důvěru. Děkuji zaměstnancům a firmě Gema Art Group a.s. Velmi chci poděkovat také vedoucímu práce Mgr. Art., Márii Štranekové ArtD.

Prohlašuji, že odevzdaná verze bakalářské/diplomové práce a verze elektronická nahraná do IS/STAG jsou totožné.

OBSAH

ÚVOD	9
I TEORETICKÁ ČÁST	10
1MĚSTO VE 21. STOLETÍ	11
1.1KRAJINA POSTUPNĚ PODLÉHÁ.....	12
1.1.1Podoba města v období průmyslové revoluce.....	12
1.1.2Expanze umělé kultury.....	13
1.2POJETÍ PŘÍRODY A KULTURY DO CELKU V NOVÉM TISÍCILETÍ.....	13
1.2.1Odraz přírody v architektuře.....	14
1.3MĚSTSKÉ ZÁSTAVBA A JEJÍ TRENDY.....	15
1.3.1Dubaj Spojené Arabské Emiráty.....	16
1.3.2Růst měst lze regulovat.....	18
2ORNAMENT A JEHO VÝZNAM	19
2.1ORNAMENTALISMUS A FLORÁLNÍ MOTIVY.....	19
1.2.1Art Nouveau.....	19
2.1FLORÁLNÍ ORNAMENT V ODĚVU.....	20
II PRAKTICKÁ ČÁST	22
3KONCEPT KOLEKCE BACK TO NATURE	23
3.1INSPIRACE PRO NADCHÁZEJÍCÍ TRENDY 2020.....	23
3.2TRADIČNÍ ODĚV BLÍZKÉHO VÝCHODU.....	24
3.3BAREVNOST A MATERIÁLY.....	25
3.4TECHNICKÝ POPIS A NÁKRES MODELŮ.....	25
III PROJEKTOVÁ ČÁST	29
ZÁVĚR	36
SEZNAM POUŽITÉ LITERATURY	37
SEZNAM OBRÁZKŮ	38
SEZNAM PŘÍLOH	39

ÚVOD

Celá koncepce kolekce se vyjasňovala spolu s drobnými zadávanými projekty, které jsme v ateliéru dostávali od začátku roku. Tento proces, kdy jsme zkoumali své oblíbené návrháře se stal správným mezníkem pro prvotní kroky k celé kolekci. Rozbor mne obklopujících věcí a vjemů aplikovaných a postupně zpracovávaných do myšlenek se utvořil do jasnější podoby, když jsem si uvědomila, že Trendy 2020 se spojují s nadcházejícím a dlouho očekávaným EXPO, které bylo přiděleno právě Dubaji, hlavnímu městu Spojených arabských emirátů, městu superlativ. Proto myslím, že tato exhibice v roce 2020 bude uvedena s velkou pompou a s bakalářským tématem diplomové práce se chci zaměřit právě na toto město. Pro svou vášeň v cestování a možnosti v modelingu, jsem se vydala do Dubaje právě v období, kdy Expo Dubaji bylo zrovna přiděleno. Při své návštěvě jsem sledovala místní obyvatele a jejich zvyky a studovala jejich tradice již tehdy. Hlavním nosným prvkem v kolekci je filosofie „Tuniky“, která je v mnoha kulturách vnímána jako hlavní oděv. Tak jako v Indii punjab a Spojených arabských emirátech kandura. Díky cestování a své práci jsem měla možnost sledovat mnohé kultury a jejich životní styl a návyky. Tato obohacující zkušenost mi dala rozvinutí mé vnímavosti na poli trendů a jejich kulturní provázanosti. Pojmy, které jsem si dovolila rozvést v kolekci se také blíže spojují s mým cítěním a současným rozpoložením vnímání. Každý sníme o lepší krajině, která nás obklopuje, tak i v nás, krajinou je myšleno to, co v sobě utváříme. Mění náš pohled na svět, na lidi, mezilidské vztahy a také na to, jak se na nás lidé dívají. Jsme Ti tvorové, kteří díky své inteligenci dokáží až nemožné. Vše má své protiklady, na které jsem se snažila formou vizuálního umění upozornit. Poučení se snažím rozvést v prvním bodě teoretické práce, kde se zaměřuji na architekturu a její posun od 18. století. Tak jako propojením dvou pojmů „města a přírody“, se dále snažím setřít hranici mezi mužským a ženským prvkem v oděvu a chci poukázat na rovnost pohlaví v dnešní době. Ve zpracování kolekce mi jde o harmonii formy.

I. TEORETICKÁ ČÁST

1 MĚSTO VE 21. STOLETÍ

První část teoretické práce se zabývá pojmem „Město“, a tím i jeho působením na člověka, na kvalitu života a celkovou harmonii jeho bytí. Vše okolo nás vyvolává nějaké pocity a ovlivňuje nás. Pokládám si v teoretické práci otázky, na které se snažím odpovídat a postupně rozklíčovávat, co je vlastně pro život důležité. Zabývám se životem v blízkém prostředí a jak je námi vnímáno toto prostředí a jak jsme jím ovlivňováni. Jde o to, že své prostředí přetváříme k obrazu svému, jak jej potřebujeme. Co je například vyspělá civilizace a jaké národy jsou více civilizované? Ty, které dokáží žít v harmonii s přírodou? Je třeba si brát inspiraci v mnoha směrech. Zvoleným tématem, kterým se zabývám je „Přírodní člověk ve vyspělé civilizaci“. Pokládám si otázku: „Co je vyspělá civilizace?“ a řeším myšlenku úniku z umělé civilizace, kultury, k podstatě a přírodě, přírodním prvkům, tedy mířím ke svobodě a harmonii až k prvopočátku. Práce řeší vnitřní pocity a únik k harmonii a přírodě z nátlaků civilizace, která je uměle vytvořená a uzpůsobená, rušná a někdy velice uspěchaná. Co je to biofilie a co pro nás pro jednotlivce znamená? Jak se k biofilii navrátit v co nejplošnějším a nejefektivnějším měřítku? To jsou jedny z prvotních otázek, které mou práci od začátku provázejí.

Myslím a cítím, že k této podstatě bychom se měli všichni co nejdříve vrátit. Protože když se jednou na nás země naštvě, co můžeme potom dělat? Budeme naprosto bezmocní i s mozky, které máme i s veškerou genialitou a nic nezmůžeme, protože jsme tak malincí. Je třeba se obrátit co nejdříve do sebe. Biofilie řeší otázku vyspělé civilizace a její kultury, která si přírodu utváří podle obrazu svého a na druhé straně řeší věci zcela přirozeně přírodní. Je to slovo spojené s pudem sebezáchovy.



Obr. č.: 1

To jak se postavíme k problému urbanizace neosídlených a zalesněných ploch závisí pouze na našem postoji k přírodě a na vztahu k ní.

Citát:

„Ať se to líbí člověku nebo ne, je nástrojem přírody. Není možno jít proti přírodě. Je silnější než nejsilnější z lidí.“

Pablo Picasso

1.1 Krajina postupně podléhá

Podle odhadů OSN se do roku 2030 rozloha měst v rozvojových zemích ztrojnásobí, ve vyspělých zemích naroste dva a půlkrát. Města se rozrůstají zejména proto, že hodně lidí se stěhuje na městská předměstí.

Suburbanizace se nevyhýbá žádnému důležitějšímu městu. I v našich krajích můžeme sledovat rozrůstání měst do obytných, průmyslových nebo komerčních zón. V drtivé většině případů se tak děje živelně, bez respektu k okolní krajině. Význam městských center pro normální život se pak snižuje, rostou dopravní nároky, kvalita života klesá a společnost se více sociálně polarizuje. [(Citace článku: 21. STOLETÍ- KAM KRÁČÍTE MĚSTA?)]

1.1.1 Podoba měst v období velké průmyslové revoluce



Obr. č. 2, 3

Takto například vypadalo město na začátku 18. století při rozmachu průmyslu. Ve městech, jejichž infrastruktura nebyla dokonalá a mnohdy zde chyběla špetka zeleně, kde kvalita a úroveň života pro člověka byla velmi špatná. Architekti s vývojem času a postupnou

osvětou zdokonalili své schopnosti a poučení formovali fungující a harmonizující města až do moderních podob, jaká jsou v současnosti.

1.1.2 Expanze umělé kultury

Povinností je položit si otázku, kdy se rozšiřující tendence naší umělé kultury zastaví? Určitě je nutno se pozastavit nad touto otázkou a přiznat, kdy nastává hranice únosnosti. Kdy vyvstávají alermující kognitivní signály? Proč je potřeba si položit tuto otázku je jednoznačné. Pokud člověk používá svého egocentrismu, je mnohdy tento fakt pro přírodu hrozbou. Je skutečně důležité objasňovat a zdůvodnit hodnotovou prioritu přírody pro lidský život. Faktor utváření kulturního systému probíhá často na úkor přírody.

Urbanizace světa dosahuje v současnosti hodnot, které v dějinách nemají obdoby. Tento trend je zvláště patrný v rozvojových státech. V letech 2000 až 2030 se počet městského obyvatelstva Asie zvýší z 1,36 miliardy na 2,64 miliardy, v Africe z 294 milionů na 742 milionů, a v Latinské Americe a v Karibiku z 394 milionů na 609 milionů.

Životní podmínky většiny lidí ve městech zmíněných regionů však nejsou nikterak záviděníhodné. „V současnosti žije ve městech podle odhadů OSN 3,3 miliardy lidí a za dvacet let bude ve městech přebývat již pět miliard lidí s celkových osmi. Politici, ekonomové i urbanisté mají o čem přemýšlet.“ [KAM KRÁČÍTE MĚSTA?, 21. STOLETÍ]

1.2 Pojetí přírody a kultury do celku v novém tisíciletí

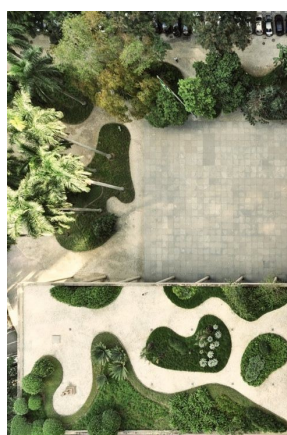
Nová města se v současné době pod rukama člověka vizuálně velmi mění, zvláště pak na těch nejdůležitějších místech, kde člověk tráví nejvíce času, v okolí svého obydlí a místa práce. Od dob průmyslové revoluce, kde okolo obydlených částí města byly továrny a zeleň stěží jen rostla, se situace kultury bydlení od dávných dob, do dnešní podoby rapidně změnila. Tak stejně, jako se průmyslová a na ekonomiku zaměřená Čína v této chvíli postupně snaží dbát na pozvednutí ekologie a oživuje svou infrastrukturu pomocí úseků se zelení. Zahájila éru ekologické civilizace. Doufejme, že se tento poučný vzorec chování nikde jinde v zemích nebude pakovat. Propojení vyspělých technologií s přírodou je téma, které se postupně rozvíjí v trend současného století. Dále: Touha po obklopení se přírodou a zelení ve městech. Strádání ve městech a dopad na psychiku člověka. Zeleň v přelidněných městech je přidaná hodnota, nejen že přirozeně čistí vzduch který dýcháme,

zelená barva také blahodárně působí na naši psychiku. Provázanost flory a kulturního-umělého prostředí, ve kterém žijeme, je pro nás v současnosti nezbytností.

1.2.1 Odraz přírody v architektuře

Mnoho architektů se snaží přinést do města zeleň a kultivovaných prostranství, kde by měl člověk vyžít a kde by mohl relaxovat a cítit se tak v harmonickém celku. Uspořádaná zeleň a maximální využití pozemku, způsob zakládání a ošetřování pozemku. Nad tímto vším se architekti při realizacích moderních budov, zástavb měst pozastavují.

Již ve 30. letech minulého století vznikla ve spolupráci Le Courbusiera a Roberto Burle Marxe (brazilský zahradní architekt) první svislá zahrada v Riu de Janeiru. Tito géniové předznamenalí podobu „Zelených budov“.



Obr. č.: 4, 5, 6

1.3 Městská zástavba a její trendy ve 21. století

Současná, pro přírodu, pozitivní proměna aplikované formy architektury (v porovnání s architekturou 19. století) působí dojmem evolučně velmi vyspělým. Integrace přírody do samotných staveb, kdy architekti zapojují zeleň a nechávají takto obalovat mnohdy celé budovy a vznikají malé opečované pralesy (můžeme říci také „soukromé Gecemanské zahrady“), vypovídá o pokrokových myšlenkách architektů a jejich snaze o kompatibilitu dvou odlišných ontických existencí. Jde o velmi pozitivní gesto a uvědomování si potřeby a role přírody.



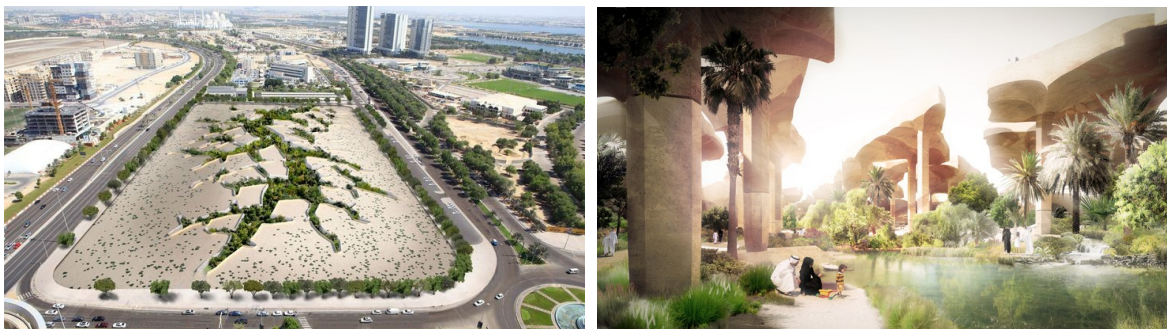
Obr. č.: 7

Spojování urbanistických budov s přírodou a propojování do harmonického celku je mou inspirací, ze které čerpám pro kolekci. Trendy v současné architektuře jsou ohromující a při skutečných realizovaných stavbách tyto zatím netradiční budovy ovlivňují naše vnímání okolí v tom nejpozitivnějším slova smyslu. Co se týče trendů v architektuře, dalším bodem v současné době jsou „Soukromé zahrady v podzemí“, které využívají solárních panelů a zrcadel k rozšíření světla, které rostliny potřebují pro svou fotosyntézu. V podstatě jde o zahrady vznikající kvůli nedostatku prostoru v obydlených oblastech. Průhledy, kterými proudí světlo rostlinám jsou vlastně obrovské díry vysekané v zalidněných prostorách města. Tento model na obrázcích je z připravovaného projektu v New Yorku, na jehož dokončení se v budoucnu chystá mnoho specialistů.



Obr. č.: 8

Jistou obdobu přináší také bohaté Spojené Arabské Emiráty, které ve své vyprahlé poušti chystají postavit oázu s mnoha rostlinami, tedy zónu pro klid a odpočinek. Ačkoliv nedisponují mnohými podmínkami pro založení přirozeného samoobnovovatelného pralesa, jistě si s dopomocí specialistů dokáží připravit podmínky pro obsluhu tak smělého konceptu pro rozšíření atraktivity a přírodní kultury svého města.



Obr. č. 9

1.3.1 Dubaj- Spojené arabské emiráty

V mnoha bohatých městech se snaží žít v harmonii s pracovním tempem, konzumním způsobem života v této době tak i spolu s přírodou. Vynakládá se mnoha finančních prostředků na vybudování umělých oáz a soukromých pralesů, kde si člověk může odpočinout od stresu, nabít duševních sil a uvědomění, že jsme jen lidé a ne stroje a je potřeba si to uvědomovat. Moderní město se v mnoha směrech snaží o rovnováhu a zanechání alespoň části přírody. Naše umělá kultura a způsob života ji často drancuje.

V zemích, které mají za cíl vybudování těchto malých oáz v srdcích ekonomicky nejpřitažlivějších měst si pomalu uvědomují, že ne pouze ekonomika, zaměření na ní a její růst je to pravé. Člověk musí žít v harmonii s přírodou. Člověk je přirozeně přírodní tvor a v umělém prostředí rychle chřadne. Příroda má schopnost regenerovat a dodávat nejvíce energie. Příroda na nás působí blahodárně, stejně tak na psychický stav a výkonnost člověka, stav jeho mysli, tak také na stav těla. Člověk si své tělo, síly a schopnosti v přírodě lépe uvědomuje. Tak také si musíme uvědomit, že drancování přírody a přílišný rozmach umělé entity naší kultury nám přináší zkázu. Zdroje matky země nejsou nevyčerpatelné.

Lidé přetváří své okolí k obrazu svému, při tomto si velkou část inspirace hledají v přírodě, která je pro nás tím nejsilnějším elementem. V názorném příkladu je svědectvím takového počínání Palm Jumeirah, poloostrov v Dubaji, který je uměle vytvořený člověkem v duchu land artu. Pro vytvoření tohoto díla byla inspirací příroda, palmový list (silný symbol ve starověku, který značil vítězství)

Palm Jebel Ali a Palm Jumeirah jsou dva uměle vytvořené ostrovy u pobřeží Dubaj v Arabských Emirátech. Ostrovy tvoří jednak kmen palmy, který spojuje ostrovy s pevninou a druhá část ostrova představuje korunu datlovníku. To vše je obklopeno seskupením

malých ostrůvků, které jsou poskládány do tvaru srpu a slouží jako vlnolamy, proti zničení těchto uměle vytvořených ostrovů.



Obr. č.: 10

Na jednotlivých listech palmy vyrostly zástavby obytných domů, jsou zde hotely, restaurace, obchody, různá vyžití a místa pro odpočinek a zábavu. Florální motivy se mohou objevovat prakticky kdekoliv. Florální motiv, list palmy je ve skrze ornamentem přeneseným do architektury. Vizionář, který utváří ostrovy a na nich města podle vzoru přírody, samotný šejk Dubaje složil báseň ve které píše:



Obr. č.:11

Citát:

„Je třeba muže s vizí k psaní na vodu“

1.3.2 Růst měst lze regulovat

“Urban sprawl”- pojem který je znám po II. Světové válce zejména v USA. Jde o rozpínání města do okolní krajiny. Tím vzniká jistá sídelní kaše. Domy na okrajích měst rostou ladem a skladem, často chybí základní občanské vybavenosti jako školy, školky, obchody. Lidé se stěhují na okraj měst, díky tamnějším levným energiím. Problém těchto paneláků naležato je mnohdy kritizován kvůli mizející zemědělské půdě a krajině.

V posledních desítkách let i v ČR dochází k výrazným změnám v uspořádání měst, včetně jejich prostorového rozpínání. *V okolí měst vznikají nové obytné okrsky a komerční či skladovací zóny. Suburbanizaci by nedokázal v současnosti zastavit ani super hrdina, lze ji však po vzoru západních zemí značně regulovat. [(Citace článku: 21.STOLETÍ- KAM KRÁČÍTE MĚSTA?)]* Mnohé hustě osídlené oblasti vytvářejí zajímavé ornamenty. V ukázce lehce připomíná geometrizující secesní styl.



Obr. č.: 12

Zabývám se vjemy, které mne každodenně obklopují a přemýšlím o nich, vědíc, že mě skrytě přetvářejí. Ovlivňují každého člověka jednotlivě. Prostředí, ve kterém ve městě žiji, sice dobrovolně, mne velmi ubíjí a nedobrovolně utváří, místo abych já utvářela své okolí. Uvědomuji si, že zde není prostor pro soukromí a pokud ano, tak pouze v omezeném prostoru. Lidé často chovají bez rozmyslu, konzumně, bez vztahu k přírodě. Ráda bych se nad takovou problematikou pozastavila- už jen myšlenkami a tím, že o daných věcech přemýšlíme, můžeme nakonec mnohé změnit. Všim tím, co je mi blízké je v současné chvíli příroda, čistá, jako forma energie a toho nejhlubšího poznání. Již ve starověkém Římě filosofové přírodní řád nazývali KOSMOS (řád vzniklý samovolně, tedy spontánní) a řád umělý, tvořený člověkem pak nazývali TAXIS.

2 ORNAMENT A JEHO VÝZNAM

Co se týče obecného významu ornamentu a jeho definice, z hlediska vizuálního má ornament vliv na psychiku člověka a ovlivňuje jeho vnímání estetická. Zobrazením na užitých předmětech se stává věc líbivější a máme k ní osobní vztah. Ať už se ornament opakuje, či je zachován jako zjednodušená silueta daného, projevuje se ve více formách zobrazení a jeho aplikovatelnost je také rozmanitá. Mým zaměřením v praktické části je konkrétně vyšít do látky. Co se týče typizace, ornament může být geometrizující, florální a objevují se i méně časté formy figurální. Jde o zjednodušenou formu vyjádření, kdy promítáme svůj názor do dané vizualizace se stylizovanou složkou.

2.1 Ornamentalismus a florální motivy

Flora je jedním z nejčastěji zobrazovaných motivů v historii. Ať se podíváme do minulosti, zaměříme se hlavně na 18. století, ale také na přelom 19. století, florální motivy jsou zde nejvýraznější a jsou jedny z nejoblíbenějších. Zdobné prvky, jimiž se lidé po staletí krášlí a mění tak nejen svůj oděv, ale také věci kolem sebe, které používají (nábytek, fasády domů), poukazuje na citlivost, se kterou vnímáme přírodu, se kterou se ztotožňujeme a nemůžeme se jí vzdát, protože kdekoliv jsme, je naší součástí. Obklopujeme se jí dokonce na oděvech a užitých věcech, abychom se cítili úplní a její součástí.

2.1.1 Art Nouveau

Umělecký směr z období kolem roku 1900. U nás se tento směr nazývá Secese. Díky svému ornamentálnímu stylu často navozuje pocit snění. *Inspiračním zdrojem pro secesi se stalo japonské umění, u kterého najdeme motivy, jako jsou například třešňové květy, kosatce, lekníny, nebo vážky nalezneme u většiny evropských tvůrců secese. Japonští umělci kladli důraz na dekorativní linii, skterou se pokoušely o zachycení plošného ornamentu, ve kterém byli inspirováni přírodou. (KÁČERKOVÁ, Monika. Ornament v ilustraci, MASARYKOVA UNIVERZITA, Brno 2013)*

Tento směr je vnímán jako ventil před narůstajícím sociálním i duchovním napětím doby. Před rozrůstajícím městem a postupným nástupem šilenství konzumu. Secese dynamicky celou společnost proměňuje. Umění symbolizované pohybem ornamentálních linií a svou představou jara (kdy všechno rozkvétá a začíná se zelenat) a mládí se blíží úsilí o moderní reformu životního způsobu společnosti. Snaží se o volání k vnitřní harmonické podstatě. Podle vzoru, který byl používán, se vyznačoval svou nesmírnou zdobností organického stylu a hojně využíval rostlinný ornament. Secese navazovala na dřívější britské hnutí zvané Arts and Crafts, které bylo reakcí na negativní důsledky industrializace. Technikou postupně zavalovaná a frustrovaná společnost nechala vzniknout „nové etické kultuře“, projevující se požadovaným návratem k přírodě a s prosazením zdravého životního stylu. Úzce spjatý vztah s vitalismem provází celý tento umělecký směr a své myšlenkové zázemí si také nachází v dalších oblastech jako jsou biologické vědy (naprosto odlišné od těch matematických, které používá ekonomika, při svém rozvoji umělých hodnot a obchodování) a teorie, zvláště pak ve filosofických konceptech života. Je dobré si uvědomit rozdíl mezi systémovým a evolučním způsobem myšlení *ve smyslu, že přírodu nevytváříme, že ji máme „využívat ohleduplně, milovat ji a uctívat, jen minimálně ji trápit a zatěžovat“; a nést zodpovědnost za kulturu, za své dílo*; Období tohoto uměleckého směru je manifestem přírody, požadovanou etikou doby.

Za předchůdce vitalismu se považoval Aristotelés, který všem živým bytostem přisuzoval vnitřní směřování k dokonalosti, které nazýval entelechie. *Znamená to, že „principem života je duše, u rostlin vegetativní, u živočichů senzitivní vnímání a u člověka je to zase rozumná.“* [(citace:wikipedia)]

2.2 Florální ornament v oděvu

Ať už ve zmiňované secesi, rostlinná výzdoba u člověka měla své zastoupení vždy. Pokud se konkrétně zaměříme na oděv, v tomto pojetí se vyskytuje tento ornament hojně. Mluvíme-li o lidových krojích nebo honosných róbách dávné šlechty. Folk neboli lidová kultura vyznačovala ve svých dílech flóru tak často, že lze chápat tento fakt jako formu oslavy. Rostlina jako symbol je zaznamenána v historických pramenech a je provázána ve všech lidských kulturách a epochách. Vezmeme-li folklórní kroje, zdobné a barevné ornamenty stylizovaných květin na nich zobrazují esenci stálé a krásné země,

znovuobnovitelky. Zobrazování květů na oděvech lze chápat jako symbol dokonalosti a křehkosti. Drobné kvítečka a listy vystihují křehkost ženy a země jako matky.



Obr. č.:13, 14, 15



Obr. č.: 16, 17

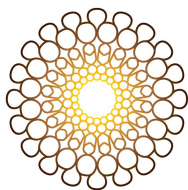
II. PRAKTICKÁ ČÁST

3 KONCEPT KOLEKCE BACK TO NATURE

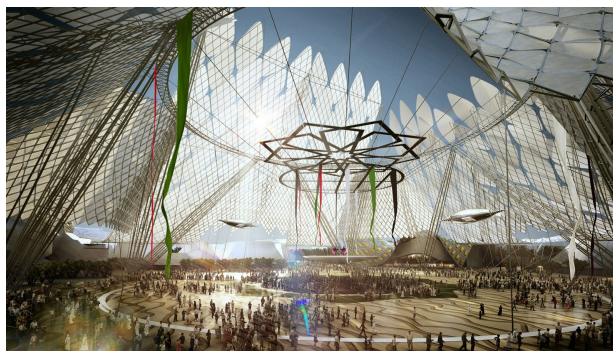
Při uchopení tohoto tématu jsem brala v potaz, že chci pracovat přímo s pocity mi danými. Jak na mne působí příroda a rostliny a na druhou stranu město, jsem se snažila přenést do mých modelů, kde jsou ztvárněny průhledy a transparentnost, zahalování, vrstvení a kombinace různých materiálů. S mými pocity se v modelech odráží také barevnost, která je městu dána. Dále jsem se snažila o pochopení a porozumění podstaty pojmů, uvést ji do celkového konceptu. Asociace, které mi při prvotním přemýšlení nad pojmy vyvstaly jsou velmi negativní, avšak odeznívají a uvolňují se. Deprese a pocit utlačení, gradace a návrat k přírodě a naturalismu, strach, stísnění a šedý háv, snění, koncentrace negativních pocitů a nutkání k útěku, ke svobodě, do přírody. Touha po moci a vnímání tohoto negativismu, agrese, šílenství, zvrhlost, boj. Sebevypáření a touha po pozitivních pocitech. Návrat k podstatě.

3.1 Inspirace pro nadcházející trendy 2020

Inspirací mi byla hlavně země blízkého východu, kam jsem sama měla to štěstí zavítat. Věci, které jsem zde viděla mne provázely celou mou prací. Jak už v jednoduché barevnosti a prosté formě siluet, kterou jsem pro své modely zvolila unisexové, bez záševků a detailů, které odlišují dámské střihy od pánských. Modely si může obléci jak muž, tak také žena, díky tunikovému střihu oděvu, který je ve Spojených Arabských Emirátech používán. Zrovna v době mého pobytu zde před třemi lety řešily Spojené Arabské Emiráty licenci pro budoucí Expo v roce 2020, kterou také získaly. Oslavy z tohoto úspěchu nebraly konce. Pro rozbor nadcházejících trendů v roce 2020 je tedy záslužné se o této zemi plně kontrastů zmínit. UAE je velmi bohatou zemí ve které business kvete a životní úroveň je na vysoké příčce. Díky vizím šejků a mnohým přistěhovalcům, kteří se zde stěhují za prací se tvář krajiny rychle utváří v moderní zemi.



إكسبو 2020
دبي، الإمارات العربية المتحدة
DUBAI, UNITED ARAB EMIRATES



Obr. č. 17, 18

Spojení- Spojené Arabské Emiráty a světová výstava World Expo 2020. Světová výstava World Expo pro rok 2020 patří právě Dubaji. Tématem pro rok 2020 je „Connecting Minds, Creating the Future“ („Připojení myslí, uváření budoucnosti.“). Emiráty vyhrály nad nabídkou Turecka, Brazílie a Ruska. Obecně se těší z šancí pro rozmach reputace na světové úrovni a berou si závazek k vytvoření prosperující budoucnosti pro svou krajinu a region. Dějiště, které se nachází v Jebel Ali, blízkosti dubajského mezinárodního letiště Al Maktoum a přístavu Jebel Ali Port, se bude vyznačovat třemi tématickými pavilóny- Uvítací pavilon, Pavilón inovace a Pavilon SAE, který bude symbolizovat pojmy jako „příležitost, udržitelnost a mobilita.“ Tyto tři zóny budou soustředěny okolo hlavního nákupního centra nazývaného „Al Wasl“. Je to výstižný název, jde o historický název Dubaje, který znamená „spojení“.

3.2 Tradiční oděv blízkého východu

Kandura je oděv používaný muži ve Spojených arabských emirátech. Je to jednoduchá tunika, dlouhá po kotníky, vepředu je zapínána na knoflíky. Tento oděv bez jakýchkoliv záševků mne inspiroval při tvorbě kolekce a přetransformovala jsem jej do kratší formy tuniky, protože si myslím, že z hlediska trendů v budoucnosti bude tento kus oděvu velmi oblíben oběma pohlavími i v západní společnosti, pro jeho pohodlnost, nenáročnost a široké měřítko variability. . Forma tohoto oděvu je nisex a může ji obléci jak muž, tak také žena.



Obr. č. 19

3.3 Barevnost a materiály

Barevnost kolekce vycházela z jednolité barvy města, kdy šedá barva prostupuje budovy a černá barva je jejich stínem. Průhledy mezi budovami jsou znázorněny průhledným tylem. Průhlednost v modelech značí ztrátu veškerého soukromí, kterou v zalidněných městech často prožíváme. Jednoduchou barevností jsem se snažila docílit většího sjednocení modelů i když na každý je použit jiný materiál. Černá uceluje celý koncept kolekce a hlavně myšlenku, kterou zachycuje. Že město je jednolité a vytlačuje přírodu na okraj. Tento jev svádí k navrácení se ke kořenům. Kolekce se vyznačuje v použití té nejzákladnější barevnosti odstínů. Materiály ze kterých jsou modely tvořeny jsou převážně přírodní. V některých modelech však lze najít také umělý materiál, který je použit záměrně jako kontrast k přírodnímu.

Studie barevnosti: Používání té nejzákladnější barevnosti a odstínů.

„Šedá je, příteli, všechna teorie, však zelená se života zlatý strom.“

Goethe, *Faust I.*

3.4 Technický popis a nákres modelů

Větší část modelů je tvořeno z více různorodých materiálů, pomocí kterých jsou zvýrazněny siluety města nebo flóry.

1. model- tunika, tyl použitý pro průhled a siluetu města
2. model- tunika, bavlna, hedvábná organza použitá na siluetu města
3. model- tunika, vlněný materiál, příměs, detaily listů jsou zhotoveny koženky (pogumovaný materiál), zapínání na zdrhovadlo v ZD
4. Model- bezešvá tunika, jemný tyl zvolený pro vytvoření průhledu, koženka na detaily listů, z větší části je tunika zhotovena z bavlněného materiálu, dále s průhledy, zdrhovadlo v ZD, kapsy
5. model- tunika, vlna s příměsí, polyester, kůže, hedvábí- košile, která je

samostatně. Ruákv zhotoven z bělené juty

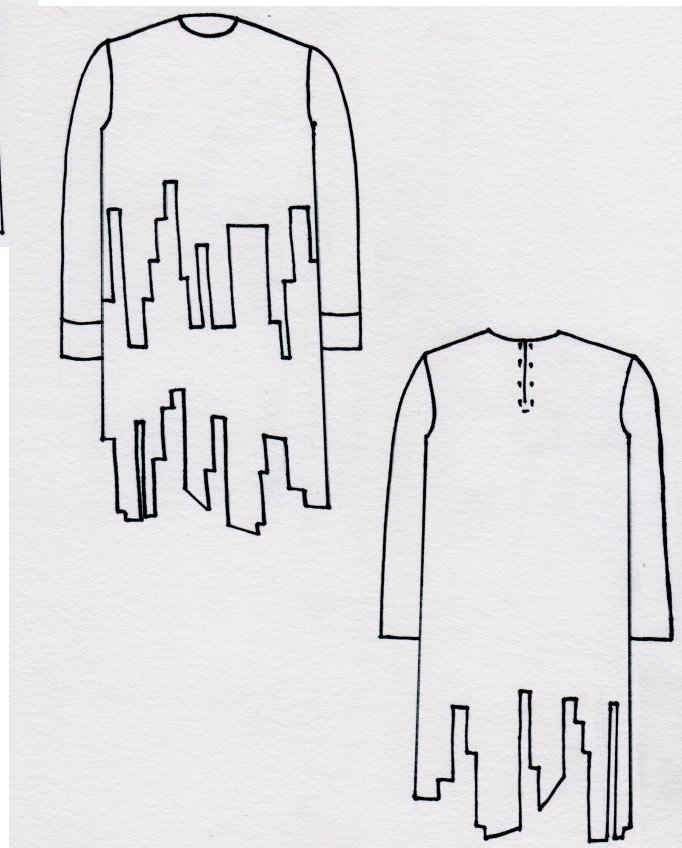
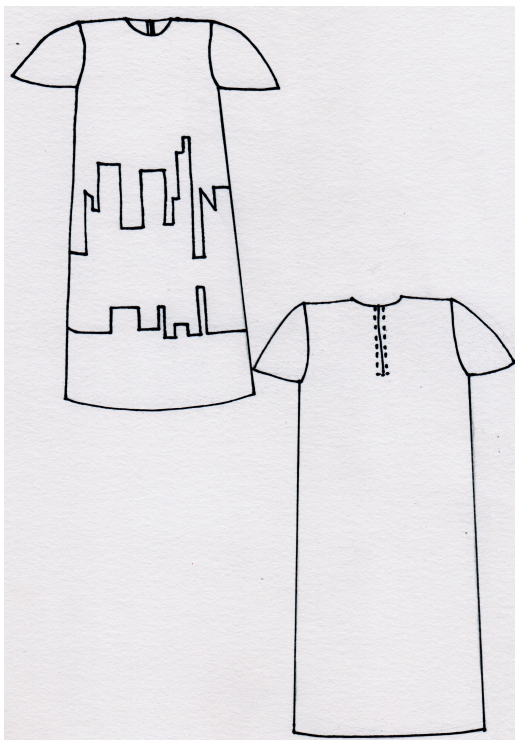
6. model- tunika- bavlněný bílý rips, střapce v dolní části, na ruákv je použita vybělená juta, která je nezačištěna

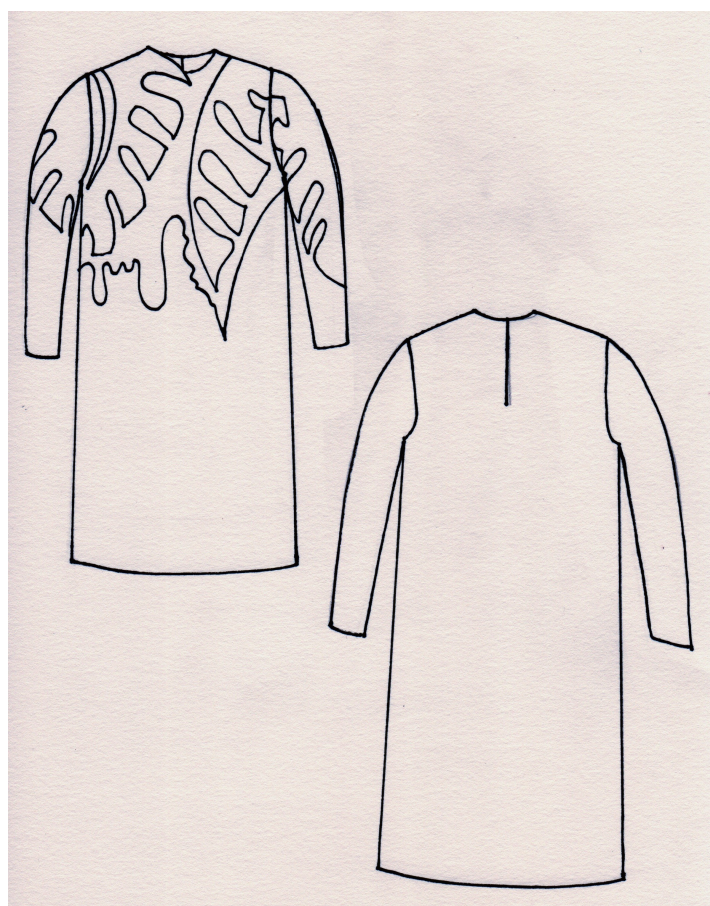
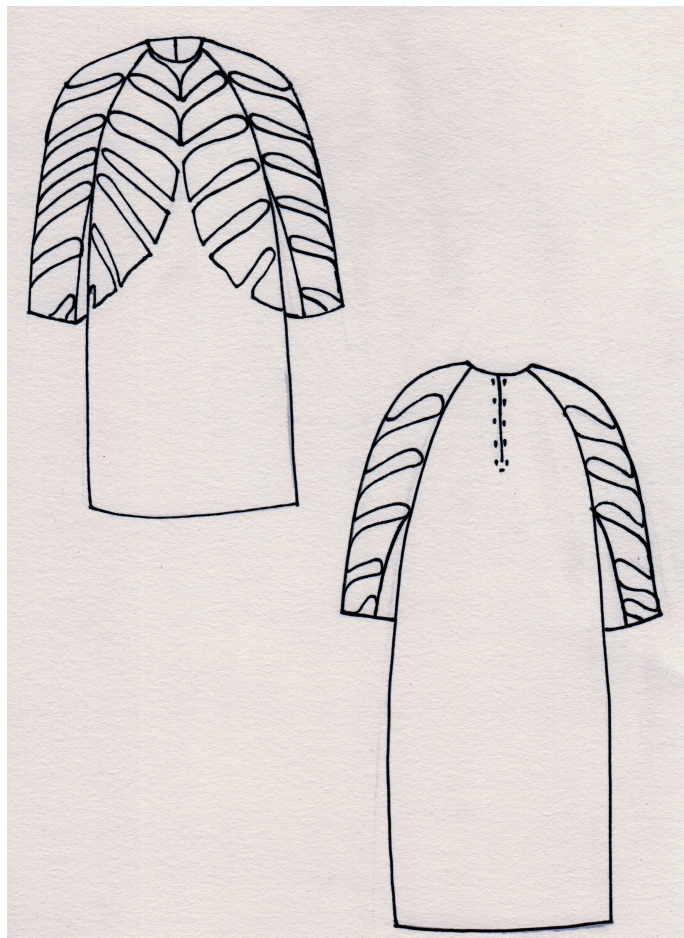
Kolekce- 6 modelů

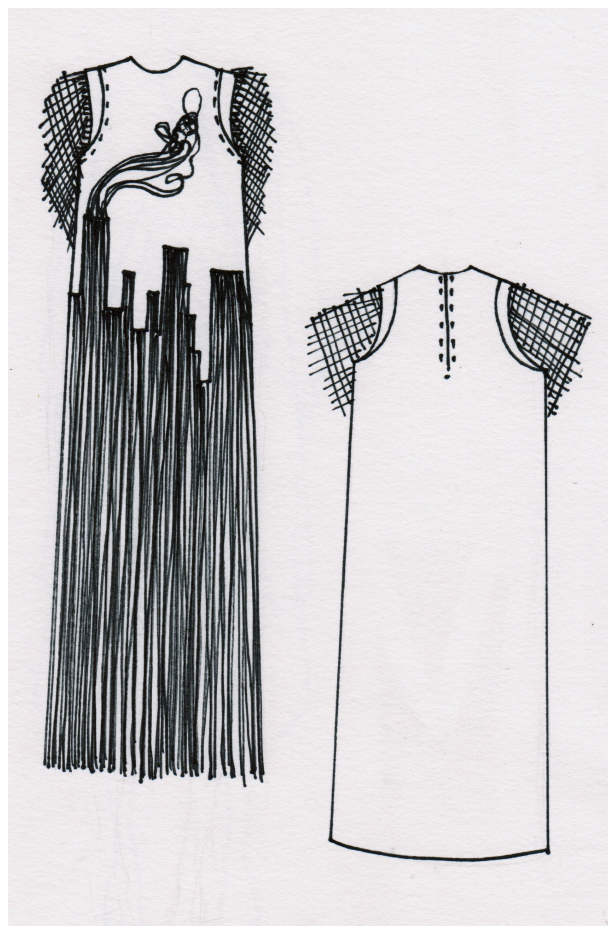
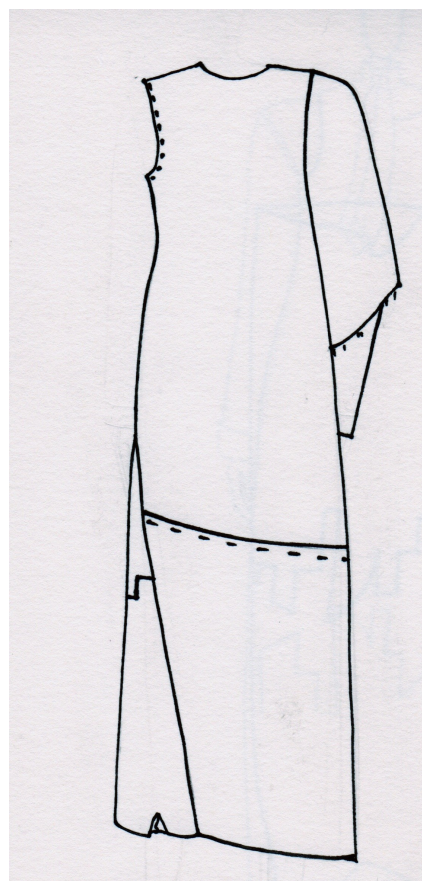
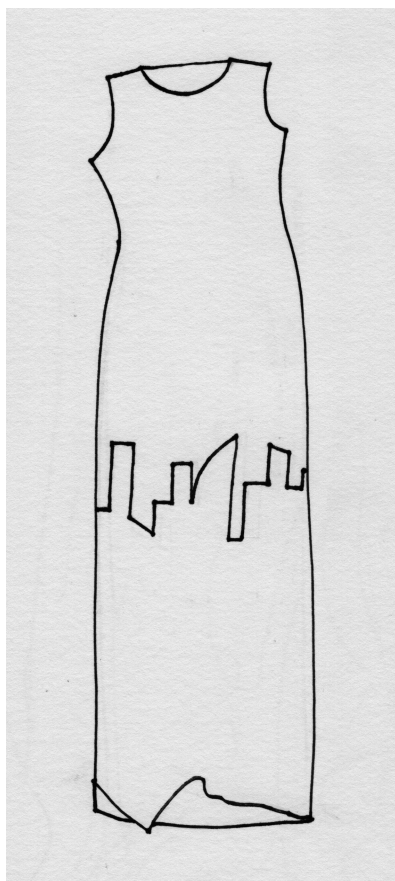
Charakterizace: Florální prvky, listy palmy- spojení s přírodou, flora, spojení přírody a umělé, vyspelé civilizace, prvky města- silueta

-Roztříštěnost- třásně, zahalování a transparentnost, průhledy, vrstvení, unisex

přírodní motivy, motivy budov a města







III. PROJEKTOVÁ ČÁST













ZÁVĚR

Jak moc na nás působí prostředí ve kterém žijeme? Ať je zcela kulturní a v umělosti přetvořeno do, pro nás ideálních podob nebo je zcela spojeno s přírodou, člověk vždy hledá cestu, aby mohl propojit obojí... a své okolí si cíleně utváří podle sebe.

Člověk vždy bude chtít být ambiciózní, pracovat na své kariéře, být co nejlepší. Proto se sdružuje ve městech, napomáhá tak uměle vytvořené kultuře, která je člověku vlastní. Když se však podíváme na život z jiné strany, né s té ambiciózní, kde zaručeně musíme mít všichni úspěch? Při některých vypjatých situacích si uvědomíme, že jsme jen lidé, kteří mají blízko k přírodě, kde je vše přirozené a harmonické. A my jsme přišli z přírody a často na to nevpomeneme. A to vede k mnohým problémům a mnohdy k tragédiím. Člověk je vyjímečným tvorem, který chce mít vždy víc a víc. A někdy však stačí jen tak málo, abychom byli šťastní. Zapomínáme odkud jsme přišli a jak hledat harmonii... Nejednou jsme nervózní, nevrlí a máme syndromy vyhoření. Přitom stačí žít v harmonii a uvědomit si, že jsme součástí vyšších sil, podle starověké filosofie součástí KOSMU, a stačí pouze žít v symbióze těchto dvou prvků, kultury města a přirozené energie přírody, odkud často můžeme brát síly. Příroda si na nic nehraje, je jaká je, je tvrdá a často využívá instinkt.

Záměrem mé kolekce bylo upozornit na vážný světový ekologický problém, kde rozrůstající a suverénní ekonomice a výrobě podléhá většina zalesněných oblastí a pralesů. Pozastavit se nad tímto faktem už je první krůček k náznaku zlepšení situace. Ničivost lidské ruky je většinou neúprosná a je hrozbou do budoucna. V kolekci se pozastavuji nad tím, že jsme s přírodou odjakživa spojeni, proto je nutno o ni dbát a pečovat. V této době si lidé uvědomují, jak je důležité být v rovnováze a proto vznikají také „Inteligentní města“ .
„Většina vlád na této zemi si uvědomuje, jak je v současné době důležité zvážit směrnice na rozvoj na základě potřeby společnosti a životního prostředí a nikoli na základě dat HDP. Je potřeba prosazovat nové hodnoty zachování a nikoly spotřeby.“

SEZNAM POUŽITÉ LITERATURY

- [0] Šmajš, Josef. "Dva ontické řády." (2001).
- [1] Šmajš, Josef. Příroda a kultura - dva řády skutečnosti? Filosofický časopis, Praha, Filosofický ústav AV ČR, 1993, 00015-1831.
- [2] ŠMAJS, J. (2011) Příroda a kultura – téma pro filosofii, vzdělání i krásnou literaturu. In Šmajš J. (ed.) Aby země nebyla jen hrobem. Literatura, kultura, příroda. Praha: Obec spisovatelů, s. 123-132. ISBN 978-80-904218-8-2
- [3] WINTER, D. D. N.; KOGER, S. M. (2009) Psychologie environmentálních problémů. Praha: Portál. ISBN 978-80-7367-593-6
- [4] WITTLICH, Petr. Česká secese. 1. vyd. Praha: ODEON, 1982.
- [5] MÁCHALOVÁ, Jana. Dějiny odívání, Móda 20. Století. NLN, s.r.o., 2003. ISBN 80- 7106-587-0
- [6] FARH- BECKOVÁ, Gabriele. Secese. 2. vydání Bratislava: Slovart, 2007. ISBN 978- 80- 7209- 896- 5
- [WILKINSON, Philip, Design: Vrcholy světového designu 19. a 20. století. Knižní klub, 2013. ISBN 9788024245478

SEZNAM OBRÁZKŮ

1. Obr. 1 / „Domorodec v krajině“/ Pinterest
2. Obr. 2 / „Továrny s obytnou zónou „/ Pinterest
3. Obr. 3 / „Továrna na řece Temži“, současná galerie moderního umění/ Pinterest
4. Obr. 4 / Portrét- Roberto Burle Marx/ Pinterest
5. Obr. 5 / Ministerstvo zdravotnictví a veřejného zdraví v Rio De Janeiro/ Pinterest
6. Obr. 6 / Le Corbusier v NY/ Pinterest
7. Obr. 7 /“Dům s vegetací“-Dorte Mandrupová/ Pinterest
8. Obr. 8 / „Podzemní zahrada v NY/ Pinterest
9. Obr. 9 /“Al fayah park Abu Dhabi“/ Pinterest
10. Obr. 10 /“Palmový list- Dubaj/ Pinterest
11. Obr. 11 /“Poloostrov v Dubaji“/ Pinterest
12. Obr. 12 /Urban sprawl/ Pinterest
13. Obr. 13 Období 1760/“Róba- vyšívaná hedvábná látka/ Francie
14. Obr. 14 Období 1760/ Náprsní část róby- vyšívaná hedvábná látka/ Anglie
15. Obr. 15 Období 1760- 1765/ „Róba- hedvábí a paličkovaná krajka“/ Francie
16. Obr. 16 /“Detail florální výšivky“/
17. Obr. 17 /“Detail florální výšivky“/
18. Obr. 18 /Logo Expo 2020
19. Obr. 19 /Expozice World Expo 2020
20. Obr. 20 1920- 1929 /“Zwei Beduinen im Gasprch“/ Carl Struwe

SEZNAM PŘÍLOH

Příloha P I: Mood board, materiály

(3 strany)

Příloha P II: Fotografická dokumentace

(6 stran)

PŘÍLOHA P I: MOODBOARD A MATERIÁLY







PŘÍLOHA P II: FOTOGRAFICKÁ DOKUMENTACE







