

**UNIVERZITA TOMÁŠE BATI VE ZLÍNĚ**

**FAKULTA HUMANITNÍCH STUDIÍ**

**Institut mezioborových studií Brno**

**Děti jako oběti a svědci domácího násilí**

**DIPLOMOVÁ PRÁCE**

**Vedoucí diplomové práce:  
PhDr. Geraldina Palovčíková, CSc.**

**Vypracovala:  
Bc. Daniela Barteczková**

**Brno 2009**

## **Prohlášení**

Prohlašuji, že jsem diplomovou práci na téma „ Děti jako oběti a svědci domácího násilí“ zpracovala samostatně a použila jen literaturu uvedenou v seznamu literatury.

Brno 15. března 2009

.....  
Daniela Barteczková

## **Poděkování**

Děkuji paní PhDr. Geraldině Palovčíkové, CSc., za velmi užitečnou metodickou pomoc, kterou mi poskytla při zpracování mé diplomové práce.

Daniela Barteczková

# Obsah

<b>Úvod</b>	<b>2</b>
<b>1. Domácí násilí, definice, pojmy, jevové znaky</b>	<b>5</b>
1.1 Oběti domácího násilí	8
1.2 Partnerské násilí	10
1.3 Psychologie obětí, syndrom týrané ženy, viktimizace, posttraumatická stresová, porucha, stockholmský syndrom	13
<b>2. Děti, svědci domácího násilí</b>	<b>17</b>
2.1 Rodina a násilí v rodině	17
2.2 Domácí násilí z pohledu dětí, syndrom CAN	19
2.3 Důsledky a dopady domácího násilí na děti	23
2.4 Domácí násilí z pohledu dětí	26
2.5 Pronásledování (stalking), ohrožení dětí	30
<b>3. Ochrana obětí domácího násilí</b>	<b>33</b>
3.1 Současná legislativa v ČR v oblasti domácího násilí, ochrana dětí před domácím násilím	33
3.2 Instituce na ochranu osoby ohrožené domácím násilím	35
<b>4. Domácí násilí a děti, oběti a svědci domácího násilí – výzkumná část</b>	<b>38</b>
4.1 Zaměření výzkumu	38
4.2 Metody výzkumu, výběrový soubor	39
4.3 Vstupní otázky, pracovní hypotézy	42
4.4 Vyhodnocení výsledků výzkumu	44
4.5 Domácí násilí a děti, svědci domácího násilí z hlediska statistických dat v ČR, Moravskoslezském kraji a Karvinsku	78
4.6 Shrnutí výsledků výzkumu	85
<b>Závěr</b>	<b>88</b>
<b>Resumé</b>	<b>91</b>
<b>Anotace</b>	<b>92</b>
<b>Literatura a prameny</b>	<b>93</b>
<b>Přílohy</b>	<b>96</b>



# Úvod

Důvodů, proč jsem si jako téma své práce zvolila problematiku domácího násilí, je několik. V posledních letech došlo i u nás k medializaci této závažné problematiky, která sice oslovila zcela jistě část veřejnosti a přinesla větší informovanost, problém je však dle mého názoru daleko hlubší než by se mohlo na první pohled zdát. V případě domácího násilí se po dlouhou dobu jednalo o přehlížení tohoto závažného problému, při kterém dochází k zásahu do základních lidských práv a svobod. Toto přehlížení lze považovat za paradoxní, protože tato práva chrání ústavní zákony a řada mezinárodních úmluv.

V současné době pracuji jako lektorka – učitelka na Vyšší policejní škole v Holešově. S problémem domácího násilí jsem se ve své profesi setkala poprvé na mé první službě na obvodním oddělení Policie České republiky v Karviné. Můj první služební zákrok byl v rodině s domácím násilím za přítomnosti tří dětí, ve věku dvou, pěti a dvánácti let. Opakovaný psychický a fyzický útok otce na matku telefonicky oznámila na Policii ČR nejstarší dcera. Násilný otec byl v tomto případě opakovaně vykázán již potřetí.

Řešení domácího násilí jsem začala vnímat jako komplikované, když jsem v rámci výkonu služby i později zakročovala při různých rozmrškách, sporech a násilných incidentech mezi životními partnery v jejich společných domácnostech. Já, stejně jako mí kolegové, jsme nikdy neměli rádi tyto zákroky a další s nimi spojené úkony. Ikdyž jsem na výše uvedeném obvodním oddělení v hlídkové službě sloužila pouze čtvrt roku, výjezdy k domácímu násilí za tu dobu byly časté a ve všech těchto případech byly domácímu násilí přítomny děti.

Zásah policie v situacích domácího násilí za přítomnosti dětí byl tak o to náročnější. Pokud byl jeden z aktérů děje opilý a to bylo téměř ve všech případech, (většinou to byl muž - násilník), byl umístěn k vystřízlivění na protialkoholní záchytnou stanici. Často jsem vnímala absenci možnosti účinného řešení vzniklých situací. Oběti domácí agrese často tají svůj problém, protože se stydí. Při prvním kontaktu s orgány veřejné moci to někdy podle jejich chování vypadalo, že viníky jsou spíše ony. Jejich situace bývala často velmi zoufalá a bezradná a první na koho se obracují, je policie, která zakročuje na místě agrese a nebo případ vyšetřuje.

Je skutečně mýlkou laické veřejnosti, pokud si někdo v těchto případech představuje agresora jako osobu s určitými specifickými fyziognomickými znaky (např. nízkým čelem nebo naopak vyčnívající bradou, velkýma ušima s přirostlými ušními boltci, hranatou lebkou, šilhající...atp.). Tedy „typického“ zločince a násilníka tak, jak jej popisoval italský vězeňský lékař a psychiatr z druhé poloviny 19.století Ceasare Lombroso<sup>1</sup>.

Ve své praxi jsem se setkala s různými názory lidí na tento problém. Domnívám se, že problematika domácího násilí bývá ve společnosti poměrně dost zlehčována, především v lokalitě, ve které žiji - Karvinsko. Mám za to, že tento jev je spoluobčany této oblasti akceptován a chování agresora je někdy dokonce vnímáno jako přirozené a normální. Pokud pachatel napadne pro něj cizí osobu a způsobí jí nějakou újmu (zranění, škodu na majetku) většina společnosti takové jednání chápe jako zavrženíhodné. Pokud se však takového jednání dopustí partner na partnerovi nebo svých dětech, často je takové jednání vnímáno jako partnerský spor. Tento názor vyplývá z dlouho tradované představy o roli muže a ženy v rodině. Samotný fenomén domácího násilí se stává předmětem zkoumání až poslední dobou.

V roce 2007 jsem vypracovala bakalářskou práci s tematikou domácího násilí. Na tuto práci, ale i na práce mých předchůdců, kteří o daném problému již psali, chci nyní navázat diplomovou prací na téma „Děti jako oběti a svědci domácího násilí“. Téma domácí násilí je velice rozsáhlé, zahrnuje násilí jak na ženách, tak mužích, dětech i na seniorech. Každý druh tohoto násilí má svá specifika.

Vzhledem k omezenému rozsahu práce jsem se zaměřila na partnerské násilí a děti přítomné tomuto násilí. Děti, které jsou svědky domácího násilí, mají podle mnoha výzkumů stejné obtíže a dlouhodobé problémy, jako ty, které jsou přímo týrány. Rodinné prostředí má zásadní význam při plnění dvou základních funkcí: prvotní socializace dětí a emocionálně psychologická stabilizace osobnosti dospělých<sup>2</sup>. Proces socializace se realizuje vždy jako činnost osobního působení členů rodiny navzájem (resp.především na dítě), včetně kladných a záporných vlivů a vzorů.

---

<sup>1</sup> Multimediální encyklopedie DIDEROT 2001, Cesare Lombroso – popis zločince

<sup>2</sup> Kraus,B., Poláčková V.: Člověk, prostředí, výchova. Brno: Paido 2001, s.79.

Výchova jako součást procesu socializace a úloha prostředí ve výchovném procesu, k němuž patří v první řadě rodina, jsou mezi jinými významná a aktuální témata pro sociální pedagogiku.

**Cílem práce** je poukázat na jednotlivé otázky problematiky násilí v partnerských vztazích především z pohledu ohrožené osoby i dětí, které vyrůstají v prostředí, kde dochází k násilí mezi jejich rodiči.

**První kapitola** je zaměřena na charakteristiku domácího násilí – definice, formy a faktory příčin vzniku násilí v rodině.

**Druhá kapitola** je věnována problematice partnerského násilí a jeho dopadu na oběť. Zároveň tato část obsahuje i pohled na děti, které jsou přítomny domácímu násilí a možný dopad tohoto násilí na jejich zdravý psychický vývoj.

**Třetí kapitola** se zabývá možnostmi pomoci obětem domácího násilí, to je současná právní úprava i pomoc neziskových organizací a intervenčních center.

**Ve čtvrté kapitole** je uveden hlubší popis dané problematiky na teritoriu obce Karviná na základě provedeného výzkumu, uvedení a srovnání dostupných statistických údajů nestátních neziskových organizací<sup>1</sup> a Policie ČR se zjištěnými výsledky provedeného šetření.

**V závěru práce** jsou uvedeny výsledky, které jsem shromáždila výzkumem, vyhodnocení a shrnutí výsledků výzkumu. Následuje závěr, resumé, anotace a klíčová slova v české a anglické verzi, seznam použité literatury a přílohy.

---

<sup>1</sup> Bílý kruh bezpečí, o. s., ROSA, o.s.



# 1. Domácí násilí, definice, pojmy, jevové znaky

Problematika domácího násilí stála v České republice ještě před deseti lety mimo zájem odborníků i veřejnosti. Případy domácího násilí se určitě vyskytovaly, ale řešily se teprve tehdy, až nabyly znaků trestného činu. Policie i soudy postupovaly jako v jiných případech násilí. Nepřihlíželo se k tomu, že násilí mezi blízkými osobami funguje jinak než mezi osobami cizími.

## *Definice domácího násilí a jeho charakteristické znaky*

*„Případ z roku 1482“*

*V roce 1842 žádala Dorota z Miličina před soudem o rozvod. Hlavním důvodem jejího rozhodnutí se rozvést bylo zranění, které jí způsobil její manžel ránou sekýrou do hlavy v průběhu manželské hádky. Manžel s rozvodem nesouhlasil a církevní soud rozhodl o zachování manželství tím, že manžel nemá bít ženu železnými nástroji, ale může ji bít prutem, holí nebo důtkami, případně ji tahat za vlasy.*

Uvedený případ publikovaný v časopise Policista č.5/2005 čerpá z dobových dokumentů v jižních Čechách z 15. století a je klasickou ukázkou domácího násilí. potvrzuje předpoklad, že násilí v rodinách není nikterak novým jevem, ale bezpochybně existovalo od počátku vzniku rodiny. Z dobových záznamů můžeme usuzovat, že se jednalo především o násilí páchané na dětech a ženách. Kdyby případ z roku 1482 posuzoval právník v současnosti, zhodnotil by jej jako možné naplnění skutkové podstaty trestného činu ublížení na zdraví podle § 221 či § 222 trestního zákona a pachatel by mohl být odsouzen na 5 až 12 let vězení. Dorota z Miličina ve své době neměla mnoho možností k řešení své situace. Jak je však z případu zjevné, nenašla příliš velké pochopení ani u tehdejšího soudu.

## *Pojem „domácí násilí“*

Samotná definice pojmu domácí násilí se vyvíjela. Jako o teoretickém a praktickém problému se hovoří zhruba 40 let. V době vzniku problému, tj. na konci 70–tých let 20. století, bylo vnímáno jako násilí projevující se v rodině nebo

v intimních vztazích, kterého se dopouštějí partneři (nejčastěji muži) na ženách. Tomu odpovídaly i dobové názory na podstatu, příčiny a jevové stránky tohoto jevu. Výzkum fenoménu domácího násilí však mezitím značně pokročil a domácí násilí již není synonymem pro partnerovo (mužovo) týrání ženy, ale je definováno jako „*opakované, dlouhodobé a zpravidla eskalující násilí fyzického, psychického, sexuálního, sociálního a ekonomického rázu, které vytváří jednoznačně asymetrický vztah a vede ke stabilnímu rozdělení rolí na násilnou a ohroženou osobu*“<sup>1</sup>. Právě ve vztahu k „ohrožené osobě“ se definice domácího násilí změnila a rozšířila. V současnosti je všeobecně akceptováno, že domácí násilí v roli oběti postihuje nejen ženy, ale také muže, děti, seniory i zdravotně postižené.

Obecně lze tedy domácí násilí rozlišit na partnerské a mezigenerační. Za mezigenerační se považuje násilí směřující od rodičů k dětem nebo naopak. Partnerským násilím se rozumí násilné chování v intimních vztazích. Přestože se oběti domácího násilí může stát kterýkoliv člen domácnosti, nejčastěji se jimi stávají ženy a děti, což potvrzuje řada empirických studií. Podle statistik vídeňské policie jsou v 95% případů domácího násilí oběťmi právě ženy a děti a přibližně 95% pachatelů domácího násilí tvoří jejich mužští rodinní příslušníci, nejčastěji manželé nebo partneři (Logar, 2006; český překlad ROSA, 2006)<sup>2</sup>.

#### ***Pro domácí násilí je charakteristické:***

- **opakovanost a dlouhodobost**  
- jednání, které má svůj vývoj, opakované projevy, často trvá velice dlouhou dobu. (podle zkušeností z praxe žena často vyhledá pomoc až po 7 a více letech trvání násilí<sup>3</sup>).
- **postupný nárůst intenzity** – začíná pravidla psychickým násilím, postupně se přidává fyzické násilí, útoky směřují proti lidské důstojnosti, posléze proti zdraví, mohou vyústit až v útoky proti životu
- **jasné role** – domácí násilí se odehrává mezi blízkými osobami, kde lze jasně rozlišit roli ohrožené a násilné osoby, role se nestřídají

---

<sup>1</sup> Čírtková, L.: Moderní psychologie pro právníky. Praha: Grada 2008, s.9.

<sup>2</sup> Vargová, B., Pokorná, D., Toufarová, M.: Partnerské násilí. Praha: LINDE 2008, s.9.

<sup>3</sup> Bednářová, Z.: Specifikace práce s oběťmi domácího násilí. Policista, 2006 č.1.

- **soukromí** - k násilí dochází zpravidla beze svědků, v soukromí společného obydlí, stranou společenské kontroly.

#### *Co není domácí násilí*

- spor
- jednorázový incident
- vzájemné potyčky mezi partnery

Domácí násilí je jednostranné, agresor a oběť si nikdy nemění role!

#### **Formy domácího násilí**

Typickou a převládající formou násilí v rodině je násilí muže vůči jeho partnerce. Jednou z příčin agresivního jednání pachatele může být naučený vzorec chování a řešení konfliktních situací, který převzal z původní rodiny. Extrémní případy násilí v rodině – vražda či pokus o vraždu člena rodiny – jsou na hranici představitelného a uvěřitelného. Těžko lze porozumět těmto zbytečným tragédiím, kde v některých případech vystupuje dítě jako svědek či aktér tragédie, někdy dokonce je dítě cílem vražedného útoku svého rodiče.

**Domácí násilí** se vyskytuje jako:

- násilí fyzické - fackování, strkání, bití pěstmi, kopání, škrcení, popálení, tahání za vlasy, ohrožování nožem nebo zbraní, znehybňování oběti – přivazování apod.
- psychické neboli emocionální násilí, označované též jako neviditelné násilí - nadávky, zesměšňování, ponižování, ignorování, vzbuzování strachu, extrémní kontrola, sledování a pronásledování oběti, označované též jako „psychoteror“
- násilí sexuální – zahrnuje všechny sexuální činy, které jsou na oběti vynucovány, které oběť podstupuje nedobrovolně
- násilí sociální, tj. kontrola a omezování sociálních kontaktů, sociální izolování oběti
- násilí ekonomické - tj. snaha o ekonomickou nadvládu, neposkytnutí finančních prostředků na provoz domácnosti, výživu dětí apod.)

Zřídka se setkáváme jen s jedinou – izolovanou - formou, pravidlem bývá jejich kombinace. Většinou bohužel platí, že jakmile domácí násilí do vztahu vejde, setrvává. Jedná se o záležitost smutně dlouhodobou. Projevy zpočátku nenápadně nabírají na intenzitě. Útoky se vždy s postupem let stávají častějšími, krutějšími a rafinovanějšími. Mnohé z obětí trpí do konce svého života.

## 1.1 Oběti domácího násilí

- Oběť<sup>1</sup> domácího násilí se chová způsobem pro okolí nepochopitelným. Svě útrapy zapírá či zlehčuje, agresora omlouvá, obviňuje sama sebe. Jedná se ale o přirozenou reakci, nevyhnutelnou odezvu lidského organismu a lidské psychiky vystavené nepřetržitému týrání.
- Dennodenními pocity oběti jsou úzkost, strach, bolest a stres, nejistota, pocity bezmocnosti a studu. Ztráta jakéhokoliv sebevědomí, normálních měřítek hodnot a životních perspektiv vede k apatii a sebe-destructivním<sup>2</sup> tendencím.
- Na základě výše uvedeného může vzniknout dojem, že domácí násilí se týká výhradně žen a agresory jsou výhradně muži. Není tomu tak. Na základě výzkumu provedeného v roce 1997 v Nizozemí<sup>3</sup>, jehož se účastnilo 1004 respondentů ve věku 18 až 70 let, 516 mužů a 489 žen, bylo zjištěno, že polovinu obětí tvořili muži a polovinu ženy. Rovněž ze zkušeností pracovníků intervenčních center vyplývá, že poměr týraných žen a mužů ve skutečnosti je v poměru 50:50. Tuto domněnku odůvodnily tím, že ve statistikách ohrožených osob nejsou uvedeni muži - senioři, osoby postižené, a další případy týraných osob v domovech důchodců, nemocnicích, ústavech atp. Rovněž k počtu obětí domácího násilí – mužů sdělily, že ženy v pozici násilné osoby se dopouštějí na svých partnerech násilí většinou psychického, ekonomického a sexuálního charakteru. Toto týrání muži snášejí dlouhou dobu, neshovívají se.

Proto se v současné praxi pouze užívá pojem syndrom týrané ženy.

---

<sup>1</sup> „Oběť“ je synonymem pro „ohrožená osoba“

<sup>2</sup> Příloha

<sup>3</sup> Van Dijk, T. a kol.: Výzkum. Nizozemí 1997.

### ***Příklad psychického týrání na mužích***

*Muž, v té době již důchodce, žijící se svou manželkou, vyskočil jednoho dne z okna jejich patrového bytu. Po pádu byl převezen do nemocnice na anesteziologicko resuscitační oddělení a až tam se lékařům svěřil, že už 30 let je psychicky týrán svou manželkou a že už to nemohl vydržet.*

### ***Domácí násilí na ženách***

Jak jsem se již uvedla výše, ženy jsou nejčastějšími oběťmi domácího násilí. Uvádí se, že pravděpodobnost být napadena, poraněna či usmrcena v bezpečí domova členy rodiny je třikrát větší než pravděpodobnost napadení na ulici a že každou osmou českou ženu partner bije<sup>1</sup>.

### ***Domácí násilí na dětech***

Děti jsou spolu s ženami nejčastější skupinou, která se stává oběťmi násilí v rámci rodiny. Násilí mezi rodiči je charakterizováno jako psychické týrání jejich potomků. Do domácího násilí jsou vtaženy děti všech věkových kategorií od kojenců až po pubescenty. Děti jsou často jedinými svědky násilí, které se odehrává v domácnostech, za zavřenými dveřmi, němými zdmi. Děti vše vidí, celá katastrofa na ně plně doléhá, jsou těmi, kteří nemají možnost se bránit, a v souvislosti s touto problematikou jsou zcela opomíjeny. V souvislosti s týranými dětmi se hovoří o syndromu CAN neboli syndromu týraného, zneužívaného a zanedbávaného dítěte. Svědky domácího násilí se v rodinách, kde k němu dochází, stává více než 90% dětí<sup>2</sup>.

Děti vyrůstající v rodinách, kde dochází k domácímu násilí, jsou vážně ohroženy, a to nejen aktuální situací v rodině, ale i jejími škodlivými důsledky na jejich zdravý vývoj a budoucí vývoj.

---

<sup>1</sup> Sborník z konference pořádané organizacemi Friedrich-Ebert-Stiftung, Profem a Rosa 26. listopadu 2001 v Praze. Domácí násilí – staré problémy, nová řešení? Praha: 2002.

<sup>2</sup> Zdroj: [www.stopnasili.cz/verejnost/deti-svedci-domaciho-nasili.html](http://www.stopnasili.cz/verejnost/deti-svedci-domaciho-nasili.html)

## 1.2 Partnerské násilí

Nejčtenějším a nejvíce zmiňovaným druhem domácího násilí je podle všech statistik partnerské násilí. Partnerské násilí se odehrává mezi lidmi, kteří jsou nebo byli spojeni společným soukromím. Je jím obecně rozuměno „takové chování, které u jednoho z partnerů způsobuje strach. Prostřednictvím užití moci, kterou tento strach provází, kontroluje násilný partner chování druhého“<sup>1</sup>. Může se odehrávat nejen mezi partnery sdílejícími společnou domácnost, ale rovněž v počátcích nebo i po ukončení vztahu, kdy spolu partneři již nebydlí. Od jiných forem násilí se liší např. tím, že k násilí dochází v soukromí, mezi blízkými lidmi, násilí probíhá v cyklech a dlouhodobě.

### *Dynamika partnerského násilí*

Partnerské násilí se nevyskytuje jako ojedinělý akt, ale jedná se o dlouhodobý způsob chování jednoho partnera vůči druhému. Partnerské násilí začíná často verbální agresí, která později přerůstá ve fyzické násilí. Pachatel svoji oběť neustále týrá, násilné incidenty jsou střídány s obdobím klidu. Mezi obětí a násilníkem se vytváří zvláštní pouto vzájemné závislosti, které nedovoluje ani jedné straně tento nerovný vztah opustit.

### *Cyklus násilí*

Teorie cyklu násilí označuje skutečnost, že mnoho obětí zůstává v násilném vztahu po dlouhou dobu, v některých případech až desítky let. Cyklus je časově rozložen. Domácí násilí se koncentruje do občasných krátkých úseků, po kterých následují dlouhá období klidu. K násilným incidentům může docházet například jednou za půl roku či ještě delších časových intervalech. Teorie vysvětluje proces viktimizace<sup>2</sup> oběti i vznik a rozvoj chování označovaného jako naučená bezmocnost.

---

<sup>1</sup> Vargová, B., Pokorná, D., Toufarová, M.: Partnerské násilí. Praha: LINDE 2008, s.10.

<sup>2</sup> Anglické slovo **victim** znamená oběť. Výraz **viktimizace** označuje proces zraňování a poškozování jedince. Jedinec nebo skupina z někoho „vytvoří oběť“.

Cyklus násilí se skládá ze tří oddělených a odlišných fází:

- 1. Fáze narůstání tenze** – zahrnuje mírné incidenty (verbální agrese – kritizování, nadávky, facky).
- 2. Fáze násilí** - relativně krátká fáze, může trvat od několika minut do několika hodin, v jejímž průběhu tenze z předchozí fáze eskaluje v otevřené násilí a může mít za následek zranění, případně až smrt.
- 3. Fáze „líbánek“, klidu** – situace se uklidní, násilník se omlouvá, slibuje, že násilí se už nebude opakovat, projevuje lítost nad svým chováním. V některých případech se neomlouvá a vinu za své násilné chování připisuje oběti

Neustálé střídání vlídného a milujícího chování s násilným udržuje oběť ve vztahu a odrazuje ji od odchodu. Na druhá straně střídání těchto fází nemotivuje násilného partnera ke změně chování.

Je potřeba si uvědomit, že každý partnerský vztah je individuální a ne všechny oběti zažívají všechny fáze cyklu – v některých případech se fáze „líbánek“ neobjevuje vůbec nebo jen zcela minimálně.

### **1.3 Psychologie oběti**

V laickém povědomí je stále ještě rozšířen mýtus o tom, že psychické týrání nepředstavuje tak závažný problém jako ubližování fyzické. Platí však opak. Následky psychického teroru jsou stejně pustošivé jako tělesní násilí, oběti čistě psychického týrání vykazují stejně závažné a dlouhodobé následky jako oběti vystavené fyzické agresi. Psychické týrání totiž nezanechává viditelné rány, emocionální zranění nejsou vidět.

Prožívané násilí ovlivňuje oběť v mnoha oblastech života. Kromě zdravotních potíží byl prokázán vliv na výkonnost v zaměstnání, snižuje se rovněž její sociální status (často musí před násilím uprchnout do azylového domu, některé končí bez domova). Podle mapující studie důsledků násilí na oběti muselo vyhledat lékařskou pomoc 16 žen z 18 (89%). Nejčastějšími zraněními byly: otřes mozku (22% žen), pohmožděniny hlavy a těla (16%), prasklý ušní bubínek (16%), zlomeniny (16%), úrazy páteře (11%), v jednom případě řezné rány na zádech po prohození oknem, v jednom případě popáleniny způsobené cigaretami. Prožité traumatické

zkušenosti a stres mají značný vliv na celkový zdravotní a psychický stav žen. 14 žen z dotazovaného vzorku (78%) pocívalo zhoršení zdravotního stavu s prožitým násilím. Mezi nejčastěji uváděné patřily poruchy spánku a noční můry (72%), žaludeční vředy (29%) a potíže s krevním tlakem (21%)<sup>1</sup>.

### ***Syndrom týrané ženy***

Pro popis důsledků násilí na prožívání oběti se v literatuře vžil termín **syndrom týrané ženy**. Tento termín má za cíl pojmenovat širokou paletu psychických symptomů a vzorců chování, které jsou důsledkem přítomnosti dlouhodobého partnerského násilí. Syndrom týrané ženy bývá definován na základě rozvoje charakteristických, psychických a sociálních symptomů jako jsou deprese, nízké sebevědomí či izolace, znovuprožívání traumatu, naučená bezmocnost, poruchy příjmu potravy, vyčerpanost, bolesti hlavy, zad apod., které jsou důsledkem přímé osobní zkušenosti s opakovanými násilnými útoky.

Tento termín však není zahrnut do Mezinárodní klasifikace nemocí, což s sebou nese etickou otázku, zda používat tento pojem jako diagnózu. Někteří autoři používají syndrom týrané ženy jako podkategorii medicínsky uznávané posttraumatické stresové poruchy (PTSP). Tato spojitost bývá vysvětlována na základě toho, že mnoho obětí partnerského násilí vykazuje symptomy srovnatelné s příznaky vyskytujícími se u osob, které zažily traumatizující události jako např. zajetí či válečné mučení.

Pro rozvoj syndromu týrané ženy musí dojít alespoň dvakrát k zopakování celého cyklu násilí a je vymezen čtyřmi základními charakteristikami:

- žena věří, že za násilí nese vinu ona
- nedokáže si představit, že by za násilí mohl být odpovědný někdo jiný než ona
- žena se bojí o svůj život nebo životy svých dětí
- žena má pocit, že násilník je všudypřítomný a vševědoucí

(Rubenstein, 2004)

Podle kritiků rozvoj tohoto syndromu může vést k sekundární viktimizaci<sup>2</sup> oběti.

---

<sup>1</sup> Vargová, B., Pokorná, D., Toufarová, M.: Partnerské násilí. Praha: LINDE 2008, s. 40.

<sup>2</sup> K sekundární viktimizaci dochází až v době po spáchání trestného činu a nesouvisí již s konáním pachatele. Jde o druhotné zraňování oběti (např. média publikují citlivé detaily o oběti či o činu, kontakt oběti s orgány činnými v trestním řízení)



## ***Viktimizace oběti***

Anglické slovo **victim** znamená oběť. Pojem viktimizace znamená, že jedinec nebo skupina z někoho „vytvoří“ oběť. Vztah oběti a pachatelů zkoumá vědecký obor, kterému se říká viktimologie<sup>1</sup>. Oběť násilného (trestného) činu je osoba, která byla tímto činem poškozena materiálně, fyzicky či emocionálně (psychicky). Oběť bude o zločinu hodně přemýšlet, opakovaně se jí bude vtírat do mysli jako „film“.

### **Rozlišujeme:**

- viktimizaci primární
- viktimizaci sekundární

**Primární viktimizace** je způsobena trestným činem, jde zcela na konto pachatele a vzniklá újma je materiální, fyzická (zranění) a emocionální (strach z pachatele, nedůvěra, nejistota, podrážděnost, vztek).

**Sekundární viktimizace** znamená druhotné, následné poškození (zraňování) oběti násilného činu, které nastává po spáchání trestného činu a to i se značným časovým odstupem a nesouvisí již s konáním pachatele.

Zdrojem sekundární viktimizace jsou zejména reakce a chování:

- orgánů činných v trestním řízení, znalců, lékařů, sociálních pracovníků
- médií
- nejbližšího okolí oběti

Nesmíme zapomínat na vysokou míru pravděpodobnosti opakování násilí v rodině. Tato pravděpodobnost je tím vyšší, čím menší byly negativní důsledky či nepřítomnost trestu za předchozí násilné činy. Násilná osoba má velmi snadný přístup k ohrožené osobě, ve většině případů s ní přímo bydlí. S ohledem na to, je riziko reviktimizace zvláště vysoké. Ženy jsou často nuceny zůstat v kontaktu s násilníkem i po rozvodu, protože násilník/otec má právo na styk se svými dětmi a žena mu je musí předávat, případně se kontaktu do jisté míry účastnit.

---

<sup>1</sup> Viktimologie vznikla ve druhé polovině dvacátého století, je dosud považována za součást kriminologie. Začala se utvářet v padesátých letech minulého století na základě zkušeností psychiatrů a psychologů, kteří pomáhali obětem druhé světové války. Získané poznatky byly postupně aplikovány zejména na oběti násilných trestných činů a staly se tak součástí kriminologie.

## ***Posttraumatická stresová porucha***

Posttraumatická stresová porucha (PTSP)<sup>1</sup> je onemocnění, kterého si lékaři začali všimnout u vojáků v průběhu 1. a 2. světové války. Tehdy se mu říkalo například bojová únava. Později se zjistilo, že v různých podobách postihuje lidi vězněné v koncentračních táborech, lidi mučené.

Posttraumatická stresová porucha je stav člověka dospělého, dospívajícího nebo dítěte, kteří prožili, stali se svědky nebo byli konfrontováni s událostí, jejichž součástí bylo bezprostřední nebo možné ohrožení na životě, popřípadě těžké zranění nebo ohrožení tělesné integrity, které se týkalo jich samotných nebo druhých lidí. Součástí psychické reakce byl intenzivní strach, pocit bezmocnosti nebo hrůza<sup>2</sup>. Příznaky jsou obdobné, ať už je oběť vystavena násilí v partnerském vztahu, znásilnění, únosu nebo válečném traumatu.

V případech partnerského násilí dochází k opakování traumatizující zkušenosti, přičemž v kontextu dynamiky násilného vztahu obvykle dochází ke stupňování násilí, větší míře brutality, a tudíž i prohlubování traumatu.

*K nejdůležitějším vodítkům pro rozpoznání PTSP patří:*

1. existence traumatické události
2. znovuprožívání traumatické události: objevují se opakované, stresující vzpomínky na události, včetně vizualizace myšlenek a vjemů (vizualizace znamená, že se událost „zjevuje před očima“ postiženého, jenž ji „vidí“. U malých dětí se stav může projevit opakovanou hrou, v níž se objevuje téma nebo jednotlivé stránky traumatu<sup>3</sup>
3. nápadné vyhýbání se podnětům souvisejícím s traumatickou událostí: lidé se vyhýbají podnětům, které mají k zraňující události vztah, zároveň sdělují, že jsou otupělí, což před událostí nebylo, snaží se vyhnout činnostem, místům i lidem, kteří probouzejí na událost vzpomínky, mají zúžený rozsah citového života, nejsou s to mít pocit lásky

---

<sup>1</sup> Od roku 1979 zařazen do oficiálního klasifikačního manuálu pro statistickou evidenci psychiatrických poruch a nemocí a následně také do evropského diagnostického systému MKN (mezinárodní klasifikace nemocí). Je spojován s poruchami přizpůsobení.

<sup>2</sup> Koukolík, F., Drtinová, J.: Vzpouza deprivantů. Praha: Galén 2006, 2008, s.213.

<sup>3</sup> Koukolík, F., Drtinová, J.: Vzpouza deprivantů. Praha: Galén 2006, 2008, s.214.

4. projevuje se trvalý stav nabuzení, který před zraňující události nebyl: pacienti špatně usínají, spánek je přerušovaný, jsou podráždění, snadno vybuchnou, špatně se soustředí, mají pocit nadměrné bdělosti (hypervigilance)

Porucha se může objevit i s odstupem šesti a více měsíců od události.

O výskytu PTSP u obětí partnerského násilí nejsou k dispozici přesná statistická data. Lze však pozorovat, že u žen je riziko vzniku PTSP dvojnásobné (10-13%) ve srovnání s muži (5-6%)<sup>1</sup>. Chronický průběh PTSP je u žen čtyřikrát vyšší než u mužů. Vysvětluje se to větší zranitelností žen a zejména výrazně častější sexuální viktimizací (sexuální zneužívání, znásilnění, domácí násilí). Autoři odborné literatury<sup>2</sup> uvádí, že mezi nejčastější uváděné symptomy patřily deprese (77%), úzkost (75%), přetrvávající bolesti hlavy (56%), bolesti v zádech a končetinách (54%) a bolesti žaludku (54%). Dále bylo zjištěno, že oběti partnerského násilí, které prožily násilí v posledním roce, projevovaly nižší míru sebevědomí než oběti, které v posledním roce násilí neprožily. Z tohoto tvrzení plyne, že jedním z důsledků partnerského násilí je mimo jiné i snížení sebevědomí obětí.

Vzhledem k vysoké míře depresivity týraných obětí není příliš překvapující fakt, že mnoho z nich uvažuje o sebevraždě nebo se o ni pokusí. Některé výzkumy<sup>3</sup> uvádí, že 50% týraných žen uvažuje o sebevraždě a dokonce 23% těchto žen se pokusí spáchat sebevraždu. Jiná studie ukazuje, že 10% ze vzorku týraných žen se pokusilo spáchat sebevraždu a polovina z těchto 10% se o to pokusila více než jednou<sup>4</sup>. Sebevražedné pokusy mohou přibývat se zvyšující se intenzitou a hrubostí násilí.

### ***Stockholmský syndrom***

byl poprvé popsán v roce 1974, když byli ve Stockholmu zajati 4 lidé jako rukojmí a drženi bankovními lupiči po dobu 6 dnů. V průběhu této doby se vytvořil mezi zajatci a únosci specifický vztah a oběti začaly vnímat policisty jako nepřátele a své únosce bránily. Se syndromem, kterým trpěla propuštěná rukojmí, se často

---

<sup>1</sup> Čírtková, L., Vitoušová, P.: Pomoc obětem (a svědkům) trestných činů. Praha: Grada 2008, s.34

<sup>2</sup> Vargová, B., Pokorná, D., Toufarová, M. Partnerské násilí. Praha: LINDE 2008, s.45

<sup>3</sup> Výzkumy Pagelowové (1984) a Gayforda (1975)

<sup>4</sup> Vargová, B., Pokorná, D., Toufarová, M.: Partnerské násilí. Praha: LINDE 2008, s.45.

setkáváme u dlouholetých obětí domácího násilí. Mezi násilníkem a obětí se vytváří emocionální vazba. Pokud pachatel projeví svou přátelskou, milou tvář, i když by to bylo jen na pár okamžiků, oběť má novou naději, že není tak zlý, že se možná změní a že by mu měla dát ještě jednu šanci. Aby přežila, začíná se po určitém čase identifikovat s agresorem.

Ženy, které se staly obětí násilí v partnerském vztahu, reagují na násilí stejně jako kdokoli jiný, kdo se stal obětí násilí a nevidí ze své situace cestu ven.

Stockholmský syndrom se rozvine v případě, že jsou splněny následující předpoklady:

- a) Život oběti je v ohrožení.
- b) Oběť je přesvědčena, že ze stávající situace není úniku.
- c) Oběť je izolována od okolí
- d) Oběť pocítuje přechodnou náklonnost k násilníkovi<sup>1</sup>.

---

<sup>1</sup> Vargová, B., Vavroňová, M.: Manuál pro efektivní interdisciplinární spolupráci v případech domácího násilí. ROSA 2006.

## 2. Děti, svědci domácího násilí

Domácí násilí má obvykle tři póly: muže, ženy a děti. Je označováno za skrytou formu násilí, protože se odehrává v domácnostech, za zavřenými dveřmi. V těchto domácnostech ale vyrůstají děti, které se stávají svědky násilí, a to až v 90 % případů (ROSA, 2005). Tyto děti vidí a slyší, jak mezi osobami, které mají rády, dochází k násilí, jak na sebe křičí, uráží se, vyhrožují. Podle některých autorů děti v rodinách s výskytem domácího násilí trpí už jen tím, „že jsou“. Násilí mezi rodiči je charakterizováno jako psychické týrání potomků.

### 2.1 Rodina a násilí v rodině

#### *Význam rodiny pro vývoj dítěte*

Rodinné prostředí je prvním a základním životním prostředím člověka. Jako jedna ze základních, primárních, malých sociálních skupin má významnou úlohu při socializaci osobnosti dítěte. Rodina jako základní mikroprostředí zprostředkovává dítěti v průběhu sociálního učení hodnotové vzory a vzorce chování. Tyto vzorce usnadňují dítěti sociální interakci a navazování pozitivních vztahů. Dítě pozoruje a napodobuje způsoby chování a jednání rodinných příslušníků. (Kohoutek, 1998, s. 110).

Dítě se rodí do života poměrně chudě vybaveno vrozenými vzorci chování a o to více je schopno adaptovat se na podmínky, v nichž po narození žije a učí se všemu, co pro svůj život potřebuje. Přirozeným prostředím pro toto učení je rodina. To, čemu se dítě naučí, je v podstatě určováno působením rodiny. Rodina uspokojuje biologické potřeby dítěte, poskytuje však také uspokojení jeho základních psychických potřeb, především potřebu bezpečí a trvalého citového vztahu. Tím se rodina stává podstatným činitelem i při utváření osobnosti dítěte – ovšem tím i vzniku případných odchylek a deformací. Dítě přijímá vlivy kultury, do které patří, učí se, co je správné a špatné, vhodné či nevhodné. Určité normy a vzorce chování, které dítě v rodině přejímá, mohou vést i k rozvoji agresivního chování<sup>1</sup>.

---

<sup>1</sup> Barteczková, D.: Bakalářská práce, Univerzita T.Bati ve Zlíně. Brno 2007, s.12.

Slovo agrese je odvozeno od latinského *aggredior*, což znamená „přistupovat, přikročit k něčemu, podniknout, obrátit se k někomu, napadnout, udeřit“, a do našeho jazyka se dostalo prostřednictvím francouzštiny<sup>1</sup>.

Lidská **agrese** je jakékoli chování cílené na druhého jedince, které je vedeno s bezprostředním záměrem ublížit. Náhodné ublížení se za agresi nepovažuje, protože není záměrné.

Všechny případy násilného chování jsou agrese. Mnohé případy agrese nejsou násilné chování. *Jestliže jedno tříleté dítě shodí druhé stejně staré dítě z tříkolky proto, aby ji mělo pro sebe, jde o agresi, nikoli o násilné chování*<sup>2</sup>.

### ***Násilí v rodině***

Násilí uvnitř rodin je časté a týká se všech druhů rodinných vztahů (mezi dospělými, mezi dospělými a jejich dětmi, mezi dětmi, dospělými a prarodiči). Podobně časté je zanedbávání, tělesné a sexuální zneužívání dětí. Děti vystavené ve vlastní rodině opakovanému násilí se často naučí odchýlně zpracovávat neutrální i přátelské sociální informace z prostředí, považují je za nepřátelské. Násilí v rodinách často probíhá v cyklech, které se přenášejí z jedné generace do další: oběti násilí v dětství se stávají pachatelé násilí v průběhu dospívání a dospělosti. Násilí v rodinách poškozuje děti na celý život víc než všechna genetická onemocnění společně.

Častým důsledkem je vývoj poruch chování v dospívání i poruch osobnosti v dospělosti, závislost na drogách a další duševní onemocnění, u žen deprese (chorobný smutek)<sup>3</sup>.

Stará zkušenost, že násilí plodí násilí, platí pro menší i větší lidské skupiny, pro vztahy uvnitř skupin i mezi nimi, stejně jako pro rodiny nebo lidi žijící ve společné domácnosti.

Rada Evropy (Council of Europe) v roce 1986 definovala násilné chování v rodině takto: **“Jakýkoliv čin nebo opominutí, spáchané v rámci rodiny některým z jejích členů, které podkopávají život, tělesnou nebo duševní integritu nebo svobodu jiného člena stejné rodiny nebo vážně poškozují rozvoj jeho/její osobnosti.”**

---

<sup>1</sup> Mohrig, W.: Zlý jako zvíře? Praha: Horizont 1987, s.12.

<sup>2</sup> Koukolník, F., Drtinová, J.: Vzpouza deprivantů. Praha: Galén 2006, 2008, s.195.

<sup>3</sup> Koukolník, F., Drtinová, J.: Zlo na každý den. Život s deprivanty I. Praha: Galén 2001, s.225-226.

## ***Cyklus násilného chování v rodinách***

Cyklus domácího násilí ve smyslu opakování určitého způsobu chování můžeme pozorovat nejen z hlediska opakování se určitých fází v násilném vztahu, ale i z hlediska mezigeneračního přenosu. Děti si v průběhu socializace osvojují řadu postojů a způsobů chování nápodobou. Pokud jsou svědky násilí v rodině, přebírají tento model a aplikují ho ve svých vztazích k sourozencům, vrstevníkům a později i do partnerského života a vůči vlastním dětem. Jak ukazují některé zahraniční výzkumy a studie<sup>1</sup> mezi pachateli a oběťmi šikany ve školách, stejně jako mladistvými delikventy a pachateli násilných trestných činů ve věku mladších 18 let, tvoří velkou skupinu dětí, které byly přímými svědky násilí v rodině. Ti, kdo byli oběťmi násilí, se častěji a snadněji násilně chovají v celém pozdějším životě. Děti, které stály před soudem coby oběti násilí například v rodině, před ním často stojí později znovu coby pachatelé násilí. Na druhé straně se tyto děti v průběhu dospívání a v dospělosti, zejména jde-li o dívky a ženy, snadněji a častěji stávají oběťmi násilí. Děti vystavené násilí ve vlastních rodinách se naučí zpracovávat podněty z vnějšího prostředí odlišně, než je zpracovávají děti, které násilí vystaveny nebyly. Dokazuje se, že příčinou útočného chování starších dětí je právě toto odchylné zpracování sociálních informací – děti se *naučí* být agresivní. Naučená útočnost se pak často stává trvalým rysem osobnosti<sup>2</sup>.

## **2.2 Syndrom CAN, zneužívání a zanedbávání dětí**

Již lékaři ve **starověkém Egyptě** vyslovili myšlenku, že děti jsou vystavovány tělesnému napadání a hrubému zanedbávání za strany svých pečovatelů<sup>3</sup>.

V roce 1962 americký lékař H. Kempe, popsal „**syndrom bitého dítěte**“, inspirovan rentgenology, kteří již dříve publikovali případy tzv. „nepoznaných traumat“ u malých dětí. Jednalo se o podivná zranění např. hematomy, tržné rány v různých fázích hojení, zlomeniny, ke kterým nemohlo dojít při běžném úrazu.

---

<sup>1</sup> Vargová, B., Vavroňová, M.: Manuál pro efektivní interdisciplinární spolupráci v případech domácího násilí. ROSA 2006.

<sup>2</sup> Koukolík, F., Drtinová, J.: Zlo na každý den. Život s deprivanty I. Praha: Galén 2001, s. 227.

<sup>3</sup> Špeciánová, Š.: Ochrana týraného a zneužívaného dítěte. Praha: LINDE 2003, s. 92.

Syndrom týraného, zneužívaného a zanedbávaného dítěte je v anglosaské literatuře označován zkratkou **CAN** (**C**hild **A**buse and **N**eglect). Syndrom CAN je souborem nepříznivých příznaků v nejrůznějších oblastech stavu a vývoje dítěte a jeho postavení ve společnosti, zvláště pak v rodině. Soubor těchto nepříznivých příznaků je výsledkem převážně úmyslného ubližování dítěti, k němuž nejčastěji dochází ze strany primárních vychovatelů, nejčastěji rodičů. Jednotlivé konkrétní formy jednání či chování se mohou vyskytovat jak v aktivní formě, tzn. v jednání osob, tak i ve formě pasivní, tzn. naopak v opomenutí žádoucího a vhodného jednání.

Podobu svého dětství si nevybíráme, její následky si však nosíme celý život. K dětství se obvykle pojí přízviska šťastné, radostné, sladké. Spousta dětí ale neměla to štěstí, aby to jejich bylo procházkou růžovým sadem, na kterou celý život s nostalgii vzpomínají. Existují lidé, pro které jejich raná minulost představuje trauma a šrámy na duši a i těle, se kterými se vyrovnávají po celý život.

O tom, jaké **důsledky** může mít tělesné týrání, vypráví František na stránkách Fondu ohrožených dětí: *„Díky otcovské rodičovské lásce, častým tělesným trestům, trpím od svých devíti let tzv. pórázovou epilepsií. Od těch dob se již mnohé změnilo, otec již nežije, avšak památka na něj, epilepsie, mi zůstane až dokonce života“*<sup>1</sup>.

S týraným a zanedbávaným dítětem se setkáváme ve všech společenských vrstvách. Zneužívání je zpočátku špatně rozpoznatelné, protože se stupňuje pozvolna. Většinou si oběti nejsou ze začátku jisté, jestli se s nimi děje něco špatného nebo ne. Děti neví, co je ještě v normě a co není. Jedná se zvláště o chování rodičů, příbuzných nebo na druhé straně třeba i lékaře.

Děti jsou však také přímými oběťmi psychického domácího násilí; žijí téměř v 90% rodin poznamenaných domácím násilím (ROSA, 2005) a téměř ve třech pětinach těchto rodin se násilí odehrává před jejich očima<sup>2</sup>.

Tyto děti jsou ve smyslu § 6 zákona o sociálně-právní ochraně dětí považovány za děti ohrožené, kterým je nutno věnovat zvláštní pozornost a péči. Podle definice CAN formulované zdravotní komisí Rady Evropy v roce 1992 je možno děti, které jsou svědky domácího násilí, zařadit mezi děti trpící syndromem

---

<sup>1</sup> <http://mladazena.cz/mojepsychologie/:vztahy.rodice&děti>

<sup>2</sup> Habrlová V., redakce Zpravodaje: Opakovaný výzkum STEM na téma domácí násilí – změny od roku 2001. Druhý reprezentativní výzkum Bílého kruhu bezpečí o.s. a Philips Moriss a.s. završuje společný pětiletý projekt. Zpravodaj 2006,č.3 s.9



týraného dítěte. Jsou významně častěji poznamenány výchovnými problémy, agresivitou, odcizením a kriminálními činy<sup>1</sup>.

### **Příklad psychického týrání rozšířeného na děti<sup>2</sup>**

*Muž nejdříve týral svou partnerku kombinovanými postupy. Běžně vyhazoval věci ze skříně a nutil manželku, aby je znovu poskládala. V neděli slíbil rodině výlet, pro malichernost jej pak zrušil. Střídal manželčino ponižování a urážení. Pak rozšířil přímé psychické týrání i na děti. Před desetiletým synem inscenoval pokus o sebevraždu. Upevnil provaz k lustru, uvázal si smyčku na krk a stoupl si na židli. Plačícímu synovi vysvětloval, že ho k tomu nutí maminka.*

### **Jak vnímají násilí děti**

Domácí násilí je specifický druh násilí, který vyžaduje specifická řešení a je provázen zcela specifickými jevy. Děti jsou často jedinými svědky násilí, které se odehrává v domácnostech, za zavřenými dveřmi, němými zdmi. Většinou neexistuje nikdo jiný, kdo by mohl dosvědčit události odehrávající se v intimní atmosféře jednotlivých rodin. Děti vše vidí, celá katastrofa na ně plně doléhá, jsou těmi, kteří nemají možnost se bránit, a v souvislosti s touto problematikou jsou zcela opomíjeny.

Děti, které jsou svědky domácího násilí mezi svými rodiči, případně jinými členy rodiny, mohou být považovány jednak za nepřímé oběti domácího násilí, tedy za děti, které jsou psychicky týrány, jednak za děti, jejichž výchova je ohrožena nežádoucími vzory chování násilného rodiče (§ 217 trestního zákona).

Ve většině domácností, kde probíhá domácí násilí, žijí děti. Ženy v těchto případech jsou tak postiženy dvakrát. Jako partnerky a jako matky. „Děti bývají přímými svědky zhruba 80% násilných incidentů mezi rodiči nebo jsou s následky týrání matky konfrontovány, např. registrují tělesná zranění matky či její špatný psychický stav, zejména strach či překrucování toho, co se stalo“<sup>3</sup>. Děti jsou tím vystaveny silně traumatizujícímu zážitku a je ohrožen jejich zdravý psychický vývoj.

Do domácího násilí jsou vtaženy děti všech věkových kategorií od kojenců až po pubescenty.

---

<sup>1</sup> Koukolík, F., Drtilová, J.: Zlo na každý den. Život s deprivanty I. Praha: Galén 2001, str. 231.

<sup>2</sup> Čírtková, L.: Moderní psychologie pro právníky. Praha: Grada 2008, s. 22

<sup>3</sup> Šírová, L.: Domácí násilí. Sociální politika š.12/2003.

Z německé studie s názvem Životní situace, bezpečí a zdraví žen v SRN z roku 2004<sup>1</sup> vyplývá, že domácí násilí se objevuje u 38 % obětí záhy po uzavření manželství anebo po nastěhování do společného bydlení (14%). To znamená, že děti se rodí do již probíhajícího násilí ve vztahu. Zhruba 10% žen uvádí těhotenství jako startér násilí ze strany partnera, 20% žen zmiňuje, že teprve narození dítěte spustilo násilné incidenty.

Dle výpovědi dalších obětí se může domácí násilí objevit i později, na základě zlomových událostí, jako je ztráta zaměstnání partnera, potíže v pracovní kariéře, zevšednění vztahu atp. Dítě tedy může být ovlivněno násilím mezi rodiči v různých vývojových stádiích. Bohužel zatím nejsou k dispozici diferencované poznatky o specifikách dopadu domácího násilí v závislosti na věku dítěte. Nelze jednoznačně tvrdit, že čím mladší dítě, tím vážnější následky ponese, neboť pubescenti i mladiství mohou být násilím mezi rodiči silně otřeseni ve svých životních postojích a hodnotách.

Zajímavé jsou i aproximativní (přibližné) údaje o reakcích dětí na násilí mezi rodiči<sup>2</sup>. Zhruba 20% až 25% dětí se vměšuje do násilných incidentů, např. prosí násilnou osobu, aby upustila od svého jednání, anebo se pokouší bránit ohroženou osobu (matku) vlastním tělem tak, že se před ní odvázně postaví nebo ji zalehne, přičemž 10% dětí je v průběhu útoků na matku také napadeno či zraněno. Z výstupu sociálních pracovníků intervenčních center jsou nejvíce napadány děti v období puberty (ve věku 14-15 let) – mají k incidentu různé poznámky, hlavně směřující k násilné osobě a to násilnou osobu vede k útokům i na ně; 2% dětí přechází z různých důvodů a motivů na stranu agresora.

Některé děti se snaží situaci vyhnout tím, že se běží někam schovat. Většina takto postižených dětí si s podobnou situací neví rady, cítí se velmi přetíženě a bezmocně. Nemohou snést vlastní pasivitu. Utíkají z místa krize, je znám i případ, kdy patnáctiletý syn při útoku otce na matku vyskočil z okna<sup>3</sup>.

Asi čtvrtina žen uvádí, že děti o domácím násilí nic netuší. Je však třeba zdůraznit, že jde o údaje získané od týraných žen-matek. Děti v této otázce zatím stojí mimo zájem výzkumníků. Z terapeutické práce s dětmi týraných žen pobývajících

---

<sup>1</sup> Mlčochová, P. Domácí násilí. Právní a psychologické problémy. Diplomová práce. Brno 2008. In: Domáce násilie-nová prax a nová legislatíva v Európe. Zborník príspevkov z medzinárodnej konferencie konanej v dňoch 15. a 16. októbra 2007 v Bratislave. Bratislavská škola práva, 2008, s.23.

<sup>2</sup> tamtéž

<sup>3</sup> Mlčochová, P.: Domácí násilí. Právní a psychologické problémy. Diplomová práce. Brno 2007, s. 23.

v azylových domech a kontaktů sociálních pracovníků intervenčních center s těmito dětmi je zjevné, že předpoklad matky o tom, že děti nic netuší, je pouze iluzí. Možná mají tento názor, protože si přejí, aby to tak bylo. Přejí si své děti před tím vším uchránit. Mnohem jednodušší je věřit, že děti už dávno spí, že nic neslyší, nebo si myslet, že jsou ještě moc malé na to, aby si uvědomovaly, co se to doma vlastně děje.

V některých případech se ale děti chovají tak, jako by se nic nestalo. K celé věci se staví lhostejně a neproběhne u nich žádná viditelná emocionální reakce. Myslet si v takovém případě, že se jich celá tato situace nijak netýká, je mylné. Naopak. Děti zvolily obrannou strategii a prostě se snaží své pocity potlačovat. Zaujímají postoj tzv. „mrtvého brouka“, je to projev jejich obranného mechanismu na vzniklou situaci. Děti se nedokážou smířit s násilným chováním rodičů, i s tím, že byla přivolána policie. Proto je důležité v těchto situacích reakce dětí sledovat.

#### **Příklad reakce dítěte na násilné chování v rodině**

*Při rozhovoru policisty s obětí-matkou násilného incidentu policista okřikl 12-leté dítě, které se chtělo svěřit, mělo potřebu říct mu to všechno. Policista dítě okřikl: „Ty teď mlč, já teď mluvím s mamkou“. Dítě začalo být nervózní, kopalo (šoupalo) nohou po podlaze, vztekalo se, křičelo. Policista se pak ještě obrátil k matce a dodal: „Pěkně jste si ho vychovala“.*

Tím, že dítě je podrážděné, vzteklé, naštvané, neznamená, že je nevychované, je to jeho obranný mechanismus, reakce na závažnou životní situaci.

## **2.3 Důsledky a dopady partnerského násilí na děti**

*„Traumatické události jsou mimořádné ne proto, že by se vyskytovaly zřídka, ale spíš proto, že přesahují běžnou lidskou schopnost přizpůsobovat se životu.“*

(Herman, 2001)

Podle některých autorů děti v rodinách s výskytem domácího násilí trpí už jen tím, „že jsou“. Tyto děti prožívají emocionální trauma, pocity strachu, viny a ztráty. Stávají se subjekty a svědky odmítání, nestálosti, protikladného chování a násilí. Mívají narušené vztahy s vrstevníky, protože kvůli devastující zkušenosti, kterou si musely prožít, vnímají a reagují na realitu zcela jinak. Primární rodina je do určitého věku jedinou rozhodující formativní jednotkou osobností člověka. Je nepopíratelné, že domácí násilí je traumatizující událostí, která má devastující vliv

na děti, a to i na ty, které nejsou přímo zneužívány, ale jsou „pouhými“ svědky násilného chování mezi rodiči. Děti žijící v rodinách, kde dochází k emocionálnímu, psychickému a fyzickému násilí, i když nejsou přímo jeho cílem, jsou oběťmi situace. Jsou nuceny vyrovnávat se se stresem plynoucím z neutěšené situace v jejich rodině a se stresem, který vychází z modelů chování v nefunkční rodině. Přestože dítě nemá zranění fyzického rázu, psychické rány jsou hlubší a trvalejší. Pokud se násilí jak psychického, tak i fyzického rázu, objevuje i v období těhotenství ženy, hrůzné následky domácího násilí tak dopadají na děti ještě v době před jejich narozením. V této situaci pak vyrůstají od samého počátku svého vývoje.

Následky svědectví domácího násilí jsou obdobné jak ty, které se projevují u dětí, u nichž byl diagnostikován syndrom CAN. Děti trpí např. těmito následky<sup>1</sup>: rozvoj neurotické symptomatiky: úzkost, depresivita, psychopatické obtíže, dochází k narušení sebeobrazu – sníženému sebevědomí, sebeúctě, k disharmonickému vývoji osobnosti, k poruchám příjmu potravy, k narušení interpersonálních vztahů, může dojít k závislostem – na alkoholu, drogách, ideologiích.<sup>2</sup>

Stejně jako u dětí trpících syndromem CAN je u dětí – svědků domácího násilí pozorován odlišný dopad nepříznivé situace na dívky a chlapce.

Bentovim (1998) uvádí, že u dívek v důsledku prožití traumatu dochází častěji k tzv. **internalizačním** (vnitřním) procesům, u chlapců pak k **externalizačním** (vnějším). **Internalizační** procesy provází úzkost, pocit chycení v pasti, pocity vlastní nedostatečnosti, přijímání role oběti, která se podřizuje, nic si nezaslouží, sebezničující tendence. **Externalizační** procesy jsou projevovány v odmítání a agresivitě vůči ostatním, usilování o moc a převahu, v týrání a zneužívání slabších<sup>3</sup>. U dívek jsou častěji pozorovány poruchy nálady, agrese namířená vůči sobě, fyziologické pochody, narušení sebepojetí, izolování se od okolí, identifikace s rolí oběti.

V porovnání s ženami, které v dětství zneužívány nebyly, se u dospělých žen zneužívaných v dětství objevuje významně častěji úzkost, deprese, promítání duševních obtíží do tělesného, např. různé druhy bolestí, noční můry, poruchy příjmu

---

<sup>1</sup> Příloha 1

<sup>2</sup> Dunovský, J., Dytrych, Z., Matějček, Z. a kol. Týrané, zneužívané a zanedbávané dítě. Praha: Grada 1995, s.45.

<sup>3</sup> Vargová, B., Pokorná, D., Toufarová, M.: Partnerské násilí. Praha: LINDE 2008, s.

potraviny, zažívací a dechové obtíže, pokusy o sebevraždu a časté myšlenky na ni, užívání a zneužívání alkoholu a drog<sup>1</sup>.

U chlapců se setkáváme s poruchami chování, agresivitou vůči jiným, fyziologickými procesy, se znejistěním v mužské roli, s negativním postojem k druhým, dále chlapci mají sklon usilovat o moc, identifikují se s rolí zneužívatele, násilníka<sup>2</sup>.

Šilarová<sup>3</sup> uvádí, že děti, které zažívaly domácí násilí, nejsou schopny navázat plnohodnotný partnerský vztah. Jejich soužití s budoucím partnerem se bude odehrávat pravděpodobně v rovině dítě – dítě, kdy oba partneři budou plnit závislou roli, čímž dojde k vzájemnému nenaplňování potřeb a očekávání ve vztahu, nebo v rovině rodič – dítě, kde jeden z partnerů bude zastávat podřízenou roli a nikdy tak nedojde ke skutečnému partnerskému vztahu, kde jsou oba partneři na stejné úrovni<sup>4</sup>.

Rovněž bylo zjištěno<sup>5</sup>, že dívky jsou častěji přímo verbálně napadány svými otci než chlapci, což může být způsobeno tím, že násilní partneři si identifikují dcery se svými manželkami a svou agresi pak přenášejí i na ně.

Výše zmínění autoři tvrdí, že dívky se v různých fázích svého dospívání identifikují s matkou, která pro ně představuje ženský vzor. Přirozeně napodobují její chování a jednání, a tím se snadněji a častěji než dívky jiné, v průběhu dospívání a v dospělosti, oběťmi násilí stávají.

Děti z rodin, kde dochází k násilí, jsou 3-9krát častěji poraněny nebo zneužívány, a to buď přímo, nebo při snaze chránit jednoho z rodičů, obvykle matku. A naopak: v 60% případech zneužití dítěte byla jeho matka v dětství zneužívána také<sup>6</sup>.

Děti z těchto rodin se častěji účastní pouličního násilí v gangu dětí nebo dospívajících, šikanují ve škole jiné děti, nebo jsou obětí šikany. Častěji je postihuje porucha pozornosti s hyperaktivitou (ADHD). Děti vystavené ve vlastních rodinách násilí se častěji stávají mladistvými zločinci. Na vývoji jejich případné kriminální kariéry se podílí stres, narušené rodičovství, nízká míra sebeúcty, pocit hanby

---

<sup>1</sup> Koukolík, F., Drtinová, J.: Vzpouora deprivantů. Praha: Galén 2006, 2008, s.197.

<sup>2</sup> Vargová, B., Pokorná, D., Toufarová, M.: Partnerské násilí. Praha: LINDE 2008, s.91.

<sup>3</sup> tamtéž

<sup>4</sup> tamtéž

<sup>5</sup> Autorky Cummings, Pepler, Mooren, 1999. In: Vargová, B., Pokorná, D., Toufarová, M.: Partnerské násilí. Praha: LINDE 2008, s.92.

<sup>6</sup> Koukolník, F., Drtinová J.: Vzpouora deprivantů. Praha: Galén 2006, 2008, s. 196-197.

a sebeobviňování. Podíl genetických vlivů existuje, ale je nízký, podstatně méně významný, než je podíl vlivů sociálních<sup>1</sup>.

## 2.4 Domácí násilí z pohledu dětí

- *Děti s matkou na útěku před domácím násilím*

Dle statistik<sup>2</sup> zhruba dvě třetiny žen na útěku mají s sebou děti. Většinou jde o děti mladší 12 let. Sociální pracovníce pozorují, že malé děti jsou domácím násilím silně traumatizované. Bývají tak vystrašené, zakřiknuté, že je nelze oddělit od matky, umístění ve školce není možné. U těchto malých dětí se vykytují vývojové retardace, poruchy koncentrace a spánku, extrémní fixace na matku, školní problémy, zvýšená agresivita atp. Časté jsou i následky v oblasti tělesného zdraví. Typický je pokles imunity a například zvýšená afinita k nemocem z nachlazení.

Pracovníci azylových domů odhadují, že 70 až 80 % dětí vyžaduje speciální péči.

- *Děti asistující zákrokům policie*

V České republice bylo v roce 2007<sup>3</sup> realizováno 862 vykazání. Police ČR evidovala celkem 941 dětí přítomných policejnímu zásahu nebo násilnému incidentu, který zákroku předcházel. Ostatní děti v těchto domácnostech byly v době zákroku policie mimo domácnost a jejich počet nebyl policií zjišťován. V souvislosti s 343 případy vykazání/zákazu vstupu v období od 1.1. – 30.6.2008 bylo domácím násilím ohroženo 353 dospělých, z toho 331 žen a 21 mužů, a 272 dětí, které byly v těchto domácnostech přítomny policejnímu zásahu i předcházejícímu násilnému incidentu.

Podle zdrojů a poznatků ze zemí EU dosahuje přítomnost dětí u policejních zákroků až 53%<sup>4</sup>.

---

<sup>1</sup> Koukolík, F., Drtinová J.: Vzpouora deprivantů. Praha: Galén 2006, 2008, s.197.

<sup>2</sup> Zdroj: [www.bkb.cz](http://www.bkb.cz)

<sup>3</sup> Zdroj: [www.bkb.cz/domacinasili/statistiky/vykazani/zakazvstupu](http://www.bkb.cz/domacinasili/statistiky/vykazani/zakazvstupu)

<sup>4</sup> Čírtková, L. Moderní psychologie pro právníky. Praha: Grada 2008, s. 45.

Většina dětí je přitom mladší než 12 let<sup>1</sup>. Přivolaní policisté na místě komunikují i s dětmi, často vylekanými, plačícími. Někdy mohou být dokonce děti i zraněny.

Některé matky uvádějí, že policisté mají tendenci děti spíše přehlížet. V dokumentaci k případu pak chybí detailní údaje k věku a psychickému stavu dětí v době policejní intervence. Později při dalším rozhodování v dané věci, například při prodloužení vykazání cestou předběžného opatření, jsou takové údaje důležité. Ohrožené osoby očekávají ze strany policie více angažovanosti směrem k dětem, než jsou momentálně policisté schopni nabídnout.

Zvláště obtížné a pro děti šokující jsou případy, když je matka nejen zbita, ale i zraněna natolik, že její stav vyžaduje lékařské ošetření.

V některých zemích EU lze v této situaci přivolat službu tzv. neodkladné psychologické péče, která poskytuje dětem první psychologickou pomoc. Vychází se z toho, že rodinní příslušníci a pracovníci orgánů péče o mládež (u nás OSPOD- orgán sociálně-právní ochrany dítěte) takovou službu poskytnout neumí. Rovněž i zasahující policisté by dle mého názoru měli být vyškoleni k poskytnutí této pomoci. Z praxe policistů rovněž vyplývá, že u policejního zásahu násilných incidentů je vhodná přítomnost ženy, matky – policistky.

- ***Děti v kontaktu s násilnou osobou po odluce rodičů***

**Úmluva o právech dítěte<sup>2</sup>** uvádí:

*„V zájmu plného a harmonického rozvoje osobnosti musí dítě vyrůstat v rodinném prostředí, v atmosféře štěstí, lásky a porozumění. Uznává se právo dítěte odděleného od jednoho nebo obou rodičů udržovat pravidelné osobní kontakty s oběma rodiči, ledaže by to bylo v rozporu se zájmy dítěte. Zavazuje k ochraně dětí před jakýmkoli tělesným či duševním násilím, urážením nebo zneužíváním, včetně sexuálního zneužívání, zanedbáváním nebo nedbalým zacházením, trýzněním nebo vykořisťováním během doby, kdy jsou v péči jednoho nebo obou rodičů... výchova dítěte má směřovat k rozvoji osobnosti dítěte, posilování úcty k lidským právům a svobodám, posilování úcty k rodičům a přípravě dítěte na zodpovědný život“.*

---

<sup>1</sup> Čírtková, L. Moderní psychologie pro právníky. Praha: Grada 2008, s. 44.

<sup>2</sup> Úmluva o právech dítěte je prvním mezinárodním dokumentem kodifikujícím práva dítěte formou smlouvy a je tedy závazná pro státy, které ji ratifikovaly. Úmluva o právech dítěte byla schválena OSN dne 20. 11. 1989. Úmluva je ratifikována Federálním shromážděním v únoru 1991, v roce 1993 přijímá závazky plynoucí z Úmluvy o právech dítěte i Česká republika (Fraňková, 2005).

Podle výše uvedené citace zjistíme, že přítomnost domácího násilí v rodině porušuje všechna práva dítěte z tohoto dokumentu vyplývající. Žít v násilném vztahu znamená neustálý strach a nebezpečí. I když není přítomno fyzické násilí, oběti se necítí v bezpečí. Rozvod rodičů může být řešením této situace, protože dítě již dále nebude ohrožováno násilím mezi nimi. Realita je však taková, že násilí odchodem od násilného rodiče nekončí. Po odchodu ženy z násilného vztahu se může násilí přenést více na děti. Násilný partner se může na dětech mstít za to, že jej partnerka opustila, *podobně jak tomu bylo v případě dívky, která byla zabita svým otcem v rakouské provincii Styria. Otec se nikdy předtím nechoval násilně vůči svým dětem, ale týral svou partnerku. O víkendu, kdy byl soudně určen styk otce s dětmi, otec dívku utopil v jezeře před zraky jejího bratra*<sup>1</sup>.

Je to často dítě, kdo se stává účinným prostředkem pachatele a umožňuje mu pokračovat v páčání násilí formou uplatňování kontroly a moci nad obětí, zasahovat do života oběti, což nemá dopad jen na samotnou oběť, ale nejvíce tím trpí právě dítě. Proto je potřeba zajistit ochranu dětí před dalším násilím a poskytovat jim podporu a pomoc v průběhu všech fází separačního procesu (soudy o svěřování dětí do péče jednoho z rodičů, kontakt dětí s druhým rodičem apod.), ale i po něm. A to až do doby, než se podaří překonat traumatizující zkušenost a znovu nastolit pocit jistoty a důvěry.

Nový fenomén, který prodlužuje psychickou traumatizaci dětí z rozvádějících se rodin poznamenaných násilím, vyvolává bezohledná snaha druhého rodiče, který nemá dítě ve své péči (bez ohledu na předchozí vývoj vztahu mezi ním a dítětem), prosadit své „právo“ na kontakt s dítětem. Často dochází k porušování ustanovení Úmluvy, že dítě má právo vyjádřit se ke všem skutečnostem, které se ho bezprostředně týkají. V případě neshody mezi rodiči by prvním kritériem rozhodování soudu mělo být „blaho“ dítěte a ne přání rodiče. Soudci/kyně rozhodující o životní situaci dítěte po rozvodu rodičů často nerespektují fakt, že střídavá výchova je možná jen tam, kde spolu rodiče komunikují a nezápasí<sup>2</sup>.

Pokud osoba ohrožená domácím násilím „brání“ ve styku dítěte s násilným rodičem, pak z pravidla motivem pro toto jednání je strach. Strach a obavy o sebe

---

<sup>1</sup> Vargová, B., Vavroňová, M.: Manuál pro efektivní interdisciplinární spolupráci v případech domácího násilí. ROSA 2006.

<sup>2</sup> Voňková, J., Spoustová, I.: Domácí násilí v českém právu žen.-2.přepřacované vydání. Praha: profem 2008, kap.III.



i o děti. Ve skutečnosti nechtějí bránit ve styku dítěte s druhým rodičem, ale snaží se o to, aby kontakt byl pro dítě bezpečný a přijatelný.

Děti by nikdy neměly být nuceny ke kontaktu s násilným rodičem. Konvence o právech dítěte zaručuje všem dětem právo na ochranu před násilím a zároveň uvádí, že dítě má právo na kontakt s oběma rodiči, což v sobě zahrnuje také právo kontakt nechtít (jinak by se nejednalo o právo, ale o povinnost). Přítomnost při násilí, přímá i nepřímá, děti zraňuje, vyvolává v nich pocity nejistoty, strachu a viny. Násilní otcové se sami svým násilným chováním „diskvalifikují“ z plnohodnotné otcovské role a než jim bude umožněno se s dětmi stýkat, měli by dokázat, že se změnili a že se nechovají násilně.

Na druhé straně je otcovství cennou hodnotou pro všechny zúčastněné, dokonce i v situacích domácího násilí. Za jádro problému lze považovat otázku, zda může být **násilný partner** dobrým **otcem**, zda jeho styk dětem po odluce nebo rozvodu prospívá, či nikoli. V tom spočívá i **dilema matky**: na jedné straně se odpoutává od partnera (vykázáním a dalšími opatřeními v souladu s principy ochrany oběti domácího násilí), na druhé straně je vyzývána, aby podporovala styk dětí s otcem, protože rodiče zůstávají rodiči i po ukončení partnerského vztahu. Bohužel, násilný partner nemusí být násilný rodič.

Dítě by rozhodně nemělo být nuceno do kontaktu s násilným rodičem.

*Tak jak tomu bylo v kauze, kdy byla násilným způsobem hospitalizována desetiletá dívka v Dětské psychiatrické klinice v Motole a následně musela strávit celé prázdniny v zařízení, které ji určil soud. Jejím „prohřeškem“ byla skutečnost, že se odmítala stýkat se svým biologickým otcem.*

Případů, kdy se dítě odmítá stýkat s jedním ze svých rodičů, je určitě mnohem více. Jedná se jak o důsledky domácího násilí, ale i o situace, kdy jeden z rodičů, nejčastěji otec, nejevil až do určité doby o dítě žádný nebo minimální zájem. Najednou objevil dítě jako instrument k prosazování svých výlučných zájmů.

Nejjednodušším způsobem, jak zjistit, co děti chtějí, je prostě se jich zeptat. Jak to cítí ony? Co prožívají, jak nahlíží na situaci? Diskutuje se i respektování zájmů dětí.<sup>1</sup>

---

<sup>1</sup> Výbor pro prevenci domácího násilí Rady vlády pro rovné příležitosti žen a mužů vítá posílení postavení dítěte z hlediska možnosti vyjádřit svůj vlastní názor v soudním řízení ve věcech, které se ho dotýkají, tedy i při řešení rodičovských sporů o svěření do péče či styku s dítětem. Výbor podporuje

## 2.5 Pronásledování (angl. „ex-partner stalking“)

Pronásledování lze obecně definovat jako obtěžující a zastrašující chování, které může mít podobu vyhrožování, pozorování, sledování, docházení do místa bydliště či pracoviště oběti, opakovaných obtěžujících telefonátů či sms zpráv, zanechávání psaných zpráv, předmětů nebo ničení osobního vlastnictví, přičemž toto chování vyvolává u oběti strach. Pronásledování bývá často doprovázeno výhrůzkami či vlastním fyzickým násilím a může mít pro oběť závažné psychické i zdravotní důsledky. Většina z nich trpí vážnými příznaky traumatizace, počínaje poruchami spánku a koncentrace a konče emocionální labilitou, úzkostností apod. Jedna čtvrtina obětí má suicidální myšlenky, oběti mění ze strachu své běžné životní návyky, téměř polovina z nich je nucena změnit své bydliště či pracoviště. Podle empirických studií 64 % pachatelů vyhrožuje, 40 % ničí majetek, 36 % atakuje oběť fyzicky, 6 % dokonce napadá třetí osoby, zhruba 2% případů končí smrtí oběti. V úhrnu to znamená, že pronásledování obecně představuje nebezpečnou kategorii deliktů<sup>1</sup>.

Pronásledování ex-partnerem je považováno jako pokračování domácího násilí a zahrnuje až 50% všech případů pronásledování. Podle výzkumů patří také k jeho nebezpečným podobám, protože riziko násilnosti ze strany pronásledovatele je značné. V průměru jsou bývalí partneři více násilní než neznámí pronásledovatelé, které oběť sice zná, ale neměla s nimi intimní vztah. Na druhé straně však neplatí, že všichni pronásledovatelé či stalkeři z řad bývalých intimních partnerů se uchýlí po zániku vztahu k násilí. Jedním z nejpevnějších predikátorů násilí je vazba pronásledování na předcházející domácí násilí<sup>2</sup>.

### **Příklad pronásledování ex-partnerem<sup>3</sup>**

*Psychicky týraná žena zvolila cestu rozvodu manželství. Manžel sice na ni nikdy nevztáhl ruku, ale ponižoval ji třeba i tím, že se musela koupat ve vaně s vodou, kterou předtím použil k osobní hygieně on. Vysvětloval to nutností šetřit. Po rozvodu se ex-partner uchýlil*

---

ustanovení návrhu nového občanského zákoníku, podle kterého soudy budou muset zjišťovat názor dítěte při jeho svěřování do péče či v jiných záležitostech, které se ho dotýkají, a to již od věku 12 let. Výbor vítá tak zvanou „dětskou novelu“ občanského soudního řádu, která platí od 1. října 2008 a přináší výraznější ochranu ohrožených dětí mimo jiného v situaci, kdy je dítě svědkem domácího násilí a rozvodových konfliktů.

<sup>1</sup> Čírtková, L.: Moderní psychologie pro právníky. Praha: Grada 2008

<sup>2</sup> Čírtková, L.: Jde po mě můj bývalý. Psychologie Dnes, červen 2008, s. 21-23.

<sup>3</sup> Čírtková, L.: Moderní psychologie pro právníky. Praha: Grada 2008, s. 22.

*ke stalkingu. Dlouhé hodiny vystával před domem, ve kterém nyní bydlí jeho bývalá manželka s dětmi. Bombardoval jí e-maily, i SMS, v nichž líčil, jak ji má stále rád, a sliboval nápravu. Opakovaně ji sledoval při cestách do práce i ze zaměstnání. Nemluvil na ni, šel jen v několikametrovém odstupě za ní. Na internet zavěsil zprávu, že ex-partnerka prodává současný byt. Když mu v telefonu rozhořčeně vytykala, co udělal, prosil ji, aby se vrátila. Pohrozil, že by se mohlo něco stát psovi, kterého kdysi společně pořídili kvůli dětem. Naznačil, že napíše dopis jejímu zaměstnavateli.*

Motivace k pronásledování (stalkingu) bývalého partnera vychází z dřívějšího vztahu, k němuž se pronásledovatel stále upíná. Cítí se jako odvržený partner, převládají pocity hořkosti a nepřátelství vůči oběti, ve svém prožívání je upoután k minulosti. Monitoruje další život oběti a těžko snáší její úspěchy v době po rozchodu. Při pronásledování jedná s horkou hlavou.

Domácí násilí nekončí ukončením vztahu a odchodem oběti, protože pachatel si chce udržet nad obětí kontrolu a moc. Pronásledování může trvat několik měsíců až let.

### **Ohrožení dětí pronásledovatelem**

V období okolo rozchodu a rozvodu jsou velmi zranitelnou a ohroženou skupinou také děti<sup>1</sup>. Pachatel je podobně jako ženu vnímá jako svůj majetek.

Často pachatelé pronásledování využívají jako prostředek ke kontaktování oběti společné děti. Z praxe center pro oběti domácího násilí vyplývá, že jednou z taktik pachatelů pro udržení kontroly nad obětí bývá např. zakoupení mobilního telefonu, který dají dětem s tím, že vyžadují neomezenou možnost dítěti volat. Ve většině případů se brzy ukáže, že cílem hovorů není vlastní kontakt s dítětem, ale zjišťování toho, kde se dítě s matkou právě nachází, co dělají, kdo je s nimi apod. Tedy udržování kontroly nad životem oběti. V těchto případech by měla existovat opatření, která by omezovala možnost pachatele dále kontrolovat a kontaktovat oběť. Záměrem by nemělo být přerušování nebo zamezení kontaktu dítěte s rodičem, ale zajištění bezpečí pro oběť a nezletilé děti a zastavení pronásledování<sup>2</sup>.

---

<sup>1</sup> Příloha 3

<sup>2</sup> Čírtková, L.: Jde po mě můj bývalý. Psychologie Dnes, červen 2008, str. 21-23.

## Pronásledování a legislativa

Problematika pronásledování se dostává do povědomí veřejnosti nejčastěji prostřednictvím médií, které občas informují o jednotlivých případech, zejména pokud skončí smrtí oběti.

V České republice neexistuje možnost se pronásledování účinně bránit, na ochranu oběti pronásledování prozatím nepamatuje ani česká legislativa. Policie a orgány činné v trestním řízení nejsou schopny popsané jednání postihnout a oběti účinně poradit. Většina projevů pronásledování totiž nenaplnuje společenskou nebezpečnost trestného činu. Nanejvýš může být takové jednání hodnoceno jako přestupek proti občanskému soužití, jednotlivé přestupky se ovšem nescítají. Na straně pachatele tak nehrozí za jeho chování závažnější postih a na straně oběti chybí účinná ochrana.

V zahraničí, např. v USA, je definice pronásledování stanovena v trestním zákoně a oběť může o vydání tzv. ochranných opatření ve většině případů požádat přímo soud. Maximální délka trvání takovýchto opatření se liší stát od státu, např. v Montaně může být i trvalého rázu. O vydání ochranného opatření může požádat osoba ohrožená, v případě nezletilých jejich zákonný zástupce. Dojde-li k porušení zákazu kontaktování nebo přiblížení, hrozí pachateli tresty od peněžitých pokut až po nepodmíněné tresty. V některých zemích je možné pachatelům soudně nařídít také účast v programech pro pachatele<sup>1</sup>.

---

<sup>1</sup> Marvánová-Vargová, B., Pokorná, D., Toufarová, M.: Partnerské násilí. Praha: Linde 2008.

### 3. Ochrana oběti domácího násilí

Řešení problému domácího násilí se stalo v posledních letech stále častěji předmětem zájmu nejen odborníků, ale i médií a laické veřejnosti.

Důsledky domácího násilí jsou zničující nejen pro samotnou oběť, ale i pro ostatní členy takové domácnosti, zejména děti, které v násilném prostředí vyrůstají.

Pokud se žena, která se s domácím násilím potýká, rozhodne s tím definitivně skoncovat, může se spolehnout na podporu ze strany státu. Je povinností jak policie, tak státních orgánů, případy domácího násilí řešit.

Cílem je problematiku domácího násilí řešit proaktivně s výrazným akcentem na prevenci.

#### 3.1 Současná legislativa v ČR v oblasti domácího násilí, ochrana dětí

Ochrana před domácím násilím je v České republice upravena zákonem č. 135/2006 Sb., na ochranu před domácím násilím, ve spojení se zákonem č. 108/2006 Sb., o sociálních službách. Tato právní úprava je postavena na třech vzájemně provázaných pilířích, a to Policii ČR, intervenčních centrech a soudech rozhodujících ve věcech civilních (zákon č. 99/1963 Sb., občanský soudní řád, ve znění pozdějších předpisů). Nový způsob řešení domácího násilí přinesl již výše zmíněný zákon č. 135/2006 Sb., který zakotvil v zákoně č. 283/1991 Sb.<sup>1</sup>, o Policii České republiky, nové oprávnění Policie ČR v podobě institutu vykázání. Od 1. ledna 2007 je policie oprávněna, zjistí-li, že se v daném případě jedná o domácí násilí, násilnou osobu ze společného obydlí vykázat. **Vykázání je preventivním krátkodobým opatřením směřujícím k ochraně ohrožených osob a zabránění dalším útokům násilné osoby.**

Smyslem „vykázání“ je potírat domácí násilí.

---

<sup>1</sup> Dnem 1. ledna 2009 nabývá účinnosti zákon č. 273/2008 Sb., a zákon č. 283/1991 Sb. pozbývá platnost

## Ochrana dětí před domácím násilím

V souvislosti vzájemného vztahu mezi výkonem sociálně-právní ochrany dětí a problematikou domácího násilí byl novelizován zákon č.359/1999 Sb., o sociálně-právní ochraně dětí (OSPOD), který byl již s účinností od 1. června 2006 proveden zákonem č. 134/2006 Sb. Touto novelizací byl zákon č. 359/1999 Sb., kromě jiného doplněn tak, že do vymezení okruhu dětí, na které se sociálně-právní zaměřuje, byly výslovně **zařazeny rovněž děti, které jsou ohrožovány násilím mezi rodiči nebo jinými osobami odpovědnými za výchovu dítěte, popřípadě násilím mezi dalšími fyzickými osobami.** Toto doplnění zákona jasně vyjadřuje skutečnost, že i když dítě není přímým objektem násilí, působí na něj násilí v rodině škodlivě, ohrožuje jeho vývoj a promítá se negativně do života dítěte i v období dospělosti. Dítě se tak stává **sekundární obětí domácího násilí** a z tohoto důvodu mu státem musí být v odpovídajícím rozsahu **zajištěna sociálně-právní ochrana.**

Jestliže policista při řešení případu domácího násilí využije oprávnění vykázaní agresora ze společného obydlí podle § 44 zákona č. 273/2008 Sb., o Policii České republiky, a pokud ve společném obydlí žije nezletilá osoba, stanoví mu zákon povinnost do 24 hodin od vstupu policisty do společného obydlí doručit kopii úředního záznamu o vykázaní i příslušnému orgánu sociálně-právní ochrany dětí (dále jen orgán SPOD)<sup>1</sup>. Vedle orgánu SPOD je policie povinna kopii úředního záznamu zaslat ve stejné lhůtě rovněž intervenčnímu centru a soudu, který je příslušný k rozhodnutí o návrhu na vydání předběžného opatření.

Pokud se rodič, vůči kterému směřovalo domácí násilí v rodině, rozhodne odejít ze společně obývaného obydlí s agresorem a uchýlit se s dětmi na jiné místo (k příbuzným nebo známým, do azylového domu apod.) jsou pracovníci orgánu SPOD ze zákona povinni zachovávat mlčenlivost o místu pobytu tohoto rodiče.

Na druhé straně, **má** tento násilný rodič i přes zákaz sdělení informace o místu pobytu druhého rodiče právo na pravidelné informace o dětech a rovněž **právo** na udržování osobního styku s dětmi, pokud takový styk není pro děti ohrožující. Proto je otci zpravidla povolen kontakt s jeho dětmi, např. cestou telefonického nebo písemného kontaktu mezi oprávněným rodičem a dětmi a mezi

---

<sup>1</sup> Příloha 2

rodiči navzájem a setkání rodiče s dětmi na některém neutrálním místě, případně i za přítomnosti pracovníků orgánu SPOD nebo jiných osob.

## **3.2 Instituce na ochranu osoby ohrožené domácím násilím**

### **Intervenční centra**

Intervenční centra (IC) jsou specializovaným zařízením sociální služby, neboť poskytují odbornou sociálně-právní pomoc ohroženým osobám a koordinují spolupráci mezi dalšími navazujícími službami sociální i zdravotnické záchranné sítě v daném regionu. Intervenční centra kontaktují osoby ohrožené domácím násilím, ale i osoby, které o domácím násilí vědí (sousedé, děti, přátelé apod.). Pro efektivní fungování těchto center je nezbytným předpokladem jejich včasná informovanost. Tato centra poskytují individuální psychologickou a nehmotnou sociální pomoc ambulantní povahy. Rovněž zprostředkovávají ohroženým osobám poskytnutí následné pomoci lékařské, poradenské, psychologické i právní. Součástí pomoci je i spolupráce a vzájemná informovanost mezi orgány SPOD, obcemi, orgány Policie ČR, nestátními a charitativními organizacemi.

IC je povinno kontaktovat osobu, která byla v potvrzení o vykázaní ze společného obydlí označena za ohroženou osobu, a to nejpozději do 48 hodin od doručení podnětu, jinak vždy bezodkladně poté, co se dozví o ohrožení osoby násilným chováním. Veškeré služby intervenčních center jsou poskytovány bezplatně.

### **Nestátní a neziskové organizace**

V České republice existuje několik specializovaných zařízení (většinou neziskových organizací), kam se mohou oběti domácího násilí obrátit o pomoc, např. jsou to organizace:

- Bílý kruh bezpečí (BKB)
- DONA linka
- Linky důvěry

- Občanské poradny
- Azylové domy
- Občanské sdružení ROSA, centrum pro ženy – oběti domácího násilí
- Acorus – psychosociální centrum
- Koordona – koalice organizací proti domácímu násilí na ženách

**Bílý kruh bezpečí (BKB)**, občanské sdružení pro pomoc obětem trestných činů poskytuje odbornou, bezplatnou a diskrétní pomoc obětem a svědkům trestných činů, včetně morální a emocionální podpory. BKB provozuje také telefonickou linku s nepřetržitým provozem pro osoby ohrožené domácím násilím – **DONA linka**, jejíž pracovníci (specialisté na problematiku domácího násilí) poskytnou volající oběti informace o možnostech řešení, rady a kontakty na další služby pomoci.

**Linky důvěry** jsou pracoviště poskytující telefonickou krizovou pomoc. Přednost služeb linek důvěry je jejich anonymita, odborná způsobilost, dobrá dostupnost a provázanost s dalšími službami.

**Občanské poradny** poskytují nezávislé, odborné, nestranné a bezplatné sociálně odborné poradenství v 18 právních oblastech. V případě domácího násilí, uplatnění rodičovských a manželských práv, při řešení rozvodu, vyživovací povinnosti, osvojení apod. nabízí pomoc občanská poradna pro rodinu a mezilidské vztahy.

**Azylové domy** - tato specializovaná zařízení pomůžou osobám, které se cítí stále ve velkém ohrožení a nabídnou ochranu, jistotu a podporu. Osoba se zde může ubytovat a jak fyzicky, tak psychicky si odpočinout. Během pobytu v azylovém domě má ohrožená osoba mimo jiné i možnost být v kontaktu s profesionálními a vyškolenými odborníky, a to z oblasti sociologie, pedagogiky nebo psychologie.

Žít v násilném vztahu znamená neustálý strach a nebezpečí. I když není přítomno fyzické násilí, oběti se necítí v bezpečí. Domácí násilí ovlivňuje životy žen a dětí mnoha způsoby:

- jsou izolovány od příbuzných a přátel
- trpí emočními a psychickými potížemi jako úzkost, deprese, snížené sebevědomí
- může dojít ke zhoršení zdravotního stavu



- často nastane ztráta příjmů či zaměstnání
- násilí může vést i ke smrti

Domácí násilí psychicky traumatizuje ohroženou osobu, zejména ženy a děti, a vede ke ztrátě schopnosti řešit tíživou situaci.

Proto ženy a děti, které jsou ohroženými osobami, vyhledávají pomoc tajně a v případě, že partner zjistí, že vyhledaly pomoc v nějakém centru či poradně, může násilí eskalovat.

Institut vykázání má nejen zajistit ochranu ohrožené osoby, ale také přispět k její psychické stabilizaci, aby opět získala kompetence pro hledání možných způsobů řešení své situace. Je pochopitelné, že obnova či regenerace narušené psychiky probíhá lépe v bezpečí domova než třeba v azylovém domě.

Pro kvalitní řešení případů domácího násilí je nezbytná mezioborová spolupráce všech složek či míst sítě, které s problémy domácího násilí přicházejí běžně do kontaktu (policie, lékaři, sociální služby – krizová centra, psychologické poradny, azylové domy), orgány sociálně-právní ochrany dětí, přestupkové komise či justice.

Nový zákon přináší zásadní zlom v tom, že propojuje doposud izolované složky jejich působení do uceleného systému včasné a účinné intervence v případech domácího násilí.

## **4. Domácí násilí a děti, oběti a svědci domácího násilí – výzkumná část**

### **4.1. Zaměření výzkumu**

Výzkum jsem zaměřila na dva okruhy problémů:

- pomoc policie v situacích domácího násilí
- pomoc ohroženým osobám ze strany nestátních neziskových organizací (azylové domy, intervenční centrum) a státu (orgán sociálně právní ochrany dětí – OSPOD)

Policie je první, na koho se osoba ohrožená domácím násilím obrací o pomoc. Proto mě zajímalo, zda policisté jsou seznámeni s problematikou domácího násilí a dostatečně připraveni i na zásahy v situacích domácího násilí, zejména na zásah v rodinách, kde je předpoklad přítomnosti dětí u násilných incidentů mezi partnery a jak vnímají dopad na děti, svědky a oběti domácího násilí.

Pomoc osobám ohroženým domácím násilím nabízí i nestátní neziskové organizace (NNO) a je poskytována i ze strany státu. Zajímalo mě, v kolika procentech rodin s výskytem domácího násilí, které se na tyto organizace a orgány sociálně právní ochrany dětí (OSPOD) obracejí, jsou přítomny děti, jakou formu pomoci ohrožené osoby s dětmi nejčastěji žádají a jaké zkušenosti v souvislosti s dětmi jako oběťmi (i nepřímými) domácího násilí mají pracovníci těchto organizací.

Z tohoto důvodu jsem použila explorativní metody, 2 dotazníky a rozhovor. Jeden dotazník byl určen pro policisty, druhý pro pracovníky organizací, které nabízejí pomoc ohroženým osobám (intervenční centrum, azylové domy) a orgánu sociálně právní ochrany dětí. Metodu rozhovoru jsem použila mezi policisty i pracovníky NNO a OSPOD. Pro doplnění jsem využila dostupná statistická data Bílého kruhu bezpečí, o. s, občanského sdružení ROSA a statistických údajů Policie ČR.

## **Zdůvodnění zaměření výzkumu**

V současné době pracuji jako lektorka – učitelka na Vyšší policejní škole a Střední policejní škole Ministerstva vnitra v Holešově. Téma domácí násilí je zařazeno do vzdělávacího programu v základní odborné přípravě policistů a jako jeden z volitelných předmětů ve vyšším vzdělávání. Z tohoto důvodu mě zajímalo, jak jsou policisté seznámeni s problematikou domácího násilí, jestli jsou dostatečně připraveni k zásahu v situacích domácího násilí, zda mají přímou zkušenost s domácím násilím ze své praxe a jestli ví, jak zasáhnout v situacích násilných incidentů v rodinách, kde žijí i děti.

Dále jsem chtěla zjistit názory a praktické zkušenosti v souvislosti s dětmi, svědky a oběťmi domácího násilí u pomáhajících profesí, které se touto problematikou zabývají. Ze zjištěných faktů pak nabídnout zpracované výsledky, informace a vyvodit doporučení pro další práci metodikům vzdělávacích programů na policejních školách, učitelům a vychovatelům dětí a mládeže, pracovníkům v sociálních službách a sociálním pedagogům. Sociální pedagogika se zaměřuje na výchovu, především na roli prostředí ve výchově celé populace, a zdůrazňuje především otázku životní pomoci, to je ve smyslu pomoci těm, kteří se dostali do složité životní situace. A lidé, kteří se dostali do tíživé situace díky domácímu násilí, tuto pomoc určitě potřebují.

Na základě výsledků výzkumu a zjištěných informací pak potvrdit či vyvrátit stanovené hypotézy.

## **4.2 Metody výzkumu, výběrový soubor**

### **Metody výzkumu**

a) Pro šetření policistů jsem zvolila explorativní metodu, dotazník a rozhovor.

V rozhovoru s policisty i sociálními pracovníky jsem volila otevřené otázky pro lepší zmapování problematiky, získání základní orientace ve zkoumaném poli, proniknutí do názorů a postojů respondentů, a tím získat více potřebných informací. Otázky byly formulovány i pro získání odpovědí na stanovené vstupní

otázky a potvrzení či vyvrácení stanovených hypotéz. Údaje z obou rozhovorů pak sloužily pro sestavení dotazníků.

Dotazník<sup>1</sup> obsahoval 15 položek a otázek. První tři položky sloužily k získání faktografických údajů o dotazované osobě. Další otázky byly formulovány jako uzavřené otázky s nabídkou volby odpovědi ve vztahu ke zvolenému problému.

Otázky č. 4, 5 a 6 byly zaměřeny na povědomí policistů o domácím násilí, otázky č. 7, 8, 9 a 10 na připravenost policistů k zásahu v situacích domácího násilí a specifickému přístupu k dětem přítomným domácímu násilí. Otázky č. 11, 12, 13 a 14 byly zaměřeny na přímou zkušenost policistů s domácím násilím a problematiku dětí, svědků násilí v rodinách. Otázkou č. 15 jsem chtěla zjistit, zda policisté/čky považují čas, věnovaný v jejich vzdělávání problematice domácího násilí, za dostatečný.

**b)** Pro šetření sociálních pracovníc jsem zvolila dotazník a rozhovor. Dotazník<sup>2</sup> obsahoval 14 položek a otázek ke zkoumané problematice. Položky č. 1 a 2 byly určeny pro získání statistických údajů k výskytu domácího násilí a počtu klientů ohrožených domácím násilím. Položky č. 3, 4 a 5 se týkaly dětí přítomných v situacích domácího násilí, otázky č. 6 a 7 byly zaměřeny na poskytnutí sociální pomoci ohroženým osobám, otázky č. 8, 9 10 se týkají násilné osoby, otázky č. 11, 12, 13 a 14 jsou zaměřeny na děti, oběti domácího násilí a dopady domácího násilí na tyto děti.

Otázky byly formulovány jako uzavřené otázky s nabídkou volby odpovědi.

S přihlédnutím k širšímu pojetí dané problematiky jsem do dotazníků zakomponovala i další otázky nad rámec zkoumaných hypotéz.

Výsledky a získaná data jsem statisticky sestavila do tabulek, vyjádřila procentuálně a znázornila graficky a porovnála s dostupnými statistickými údaji nestátních neziskových organizací a Policie ČR.

### **Sběr empirického materiálu**

Sběr dat byl prováděn v období listopad – prosinec 2008.

---

<sup>1</sup> Příloha 4

<sup>2</sup> Příloha 5

## Výběrový soubor

Pro rozhovor a dotazník mezi policisty jsem vybrala 50 policistů, kteří byli zařazeni do základní odborné přípravy a dalšího vzdělávání ve Vyšší policejní škole a Střední policejní škole MV v Holešově.

Administrace proběhla v souladu s projektem. Návratnost dotazníků byla 100%. Zúčastnění respondenti spolupracovali ochotně a se zájmem o danou problematiku.

Vyšší odbornou školu navštěvuje 12 policistů, 38 policistů je v základní odborné přípravě. Policisté jsou zařazeni na útvarech služby pořádkové a železniční, dopravní a cizinecké policie. V souboru bylo 39 mužů a 11 žen. Jejich věk byl: 2 respondenti ve věku 19 let, 29 respondentů ve věku 20-30 let, 10 respondentů ve věku 31-40 let, 7 jich bylo ve věku 41-50, ve věku 50 a více let byli 2 respondenti.

### *Délka praxe u Policie ČR:*

0 – 6 měsíců:	18 policistů,
7 měsíců -1 rok:	6 policistů,
1 – 3 roky:	16 policistů,
3 – 5 let:	2 policisté,
5 a více let:	8 policistů.

### *Dosažené vzdělání policistů:*

střední s maturitou	47 policistů
vyšší odborné	1 policista
vysokoškolské	2 policisté

Výběrový soubor pro druhé dotazníkové šetření a rozhovor tvořilo 9 sociálních pracovníků sedmi organizací a orgánů státu, které poskytují sociální služby a krizovou pomoc v okrese Karviná:

- 1 pracovníce Intervenčního centra Moravskoslezský kraj II v Havířově (pro okres Bruntál, Frýdek - Místek a Karviná)
- 1 pracovníce orgánu sociálně-právní ochrany dětí městského úřadu v Havířově
- 1 pracovníce „Dům pro matky s dětmi Armáda spásy v ČR“ v Havířově, který nabízí ubytování a následnou pomoc pro matky s dětmi bez domova, pro týrané ženy a děti, poskytuje také krizové lůžko ženám trpícím domácím násilím a dětem bez funkčního sociálního zázemí

- 2 pracovnice „Azylový dům a terénní sociální práce“ v Karviné, který nabízí krizovou pomoc a sociální poradenství matkám s dětmi, těhotným ženám i osamělým ženám, které se ocitly v situaci ohrožení života nebo zdraví spojené se ztrátou bydlení a které svou situaci nemohou řešit vlastními silami. Služba je poskytována na základě telefonické žádosti uživatele, osobního nebo telefonického doporučení pracovníků OSPOD, Policie ČR, Městské policie, apod.

- 1 pracovnice orgánu sociálně-právní ochrany dětí městské úřadu v Karviné

- 1 pracovnice „SÁRA středisko pro ženy s dětmi v tísní“ Slezská diakonie Český Těšín, středisko poskytuje kvalitní sociální služby potřebným lidem na základě křesťanských hodnot; zletilým ženám, ženám s dětmi v tísní, týraným, zneužívaným obětmi domácího násilí, které se ocitly v životní krizi, spojené s bytovou tísní.

- 2 pracovnice orgánu sociálně právní ochrany dětí městského úřadu v Českém Těšíně

Průměrný věk sociálních pracovníků je 42 roky a průměrná délka jejich praxe v sociálních službách je 13 let.

Administrace proběhla v souladu s projektem. Zpočátku se jevila určitá neochota sociálních pracovníků k věci se vyjadřovat. Byla u nich určitá obava z možného zneužití údajů. Po podaném vysvětlení o smyslu celého výzkumu a zajištění absolutní anonymnosti při prováděném šetření se situace výrazně změnila. Tato skutečnost se projevila ve 100 % návratnosti dotazníků. Pouze v jednom případě, ještě před administrací, sociální pracovnice jednoho intervenčního centra nebyla ochotna spolupracovat a doporučila mi vyhledat potřebné informace na webových stránkách Bílého kruhu bezpečí, ROSA apod., případně čerpat ze statistik Policie ČR.

### **4.3 Vstupní otázky, pracovní hypotézy**

Pro dotazníkové šetření a rozhovor jsem položila tyto otázky:

1. Uvědomují si policisté potřebu specifického přístupu při zásahu v situacích domácího násilí za přítomnosti dětí?
2. V kolika procentech rodin s výskytem domácího násilí byly přítomny děti?
3. Uvědomují si policisté negativní důsledky domácího násilí na děti v jejich budoucím životě?

4. Jsou děti přítomné domácímu násilí, dle názoru respondentů, tímto jevem traumatizovány?
5. Odcházejí oběti (matky) násilných incidentů v rodině ze společného obydlí vždy se svými dětmi?
6. Má výskyt domácího násilí, dle názoru respondentů, na děti negativní dopad na jejich budoucí vývoj i po rozchodu rodičů?

Na základě položených vstupních otázek jsem stanovila pracovní hypotézy:

#### PRO DOTAZNÍKOVÉ ŠETŘENÍ POLICISTŮ:

##### **Hypotéza č. 1**

Více jak 75 % policistů si uvědomuje potřebu specifického přístupu k dětem přítomným domácímu násilí.

##### **Hypotéza č. 2**

Ve více než 75 % rodinách s výskytem domácího násilí byly přítomny děti.

##### **Hypotéza č. 3**

Více jak čtvrtina policistů si neuvědomuje negativní důsledky domácího násilí na děti v jejich budoucím životě.

#### PRO DOTAZNÍKOVÉ ŠETŘENÍ SOCIÁLNÍCH PRACOVNIC:

##### **Hypotéza č. 1**

Ve více jak 75 % rodin s domácím násilím jsou přítomny děti.

##### **Hypotéza č. 2**

Ohrožené osoby (matky) domácím násilím odcházejí ze společného obydlí vždy se svými dětmi.

##### **Hypotéza č. 3**

Podle názoru respondentů, ve více jak 75 % případů, má domácí násilí na děti negativní dopad na jeho další vývoj i po rozchodu rodičů.

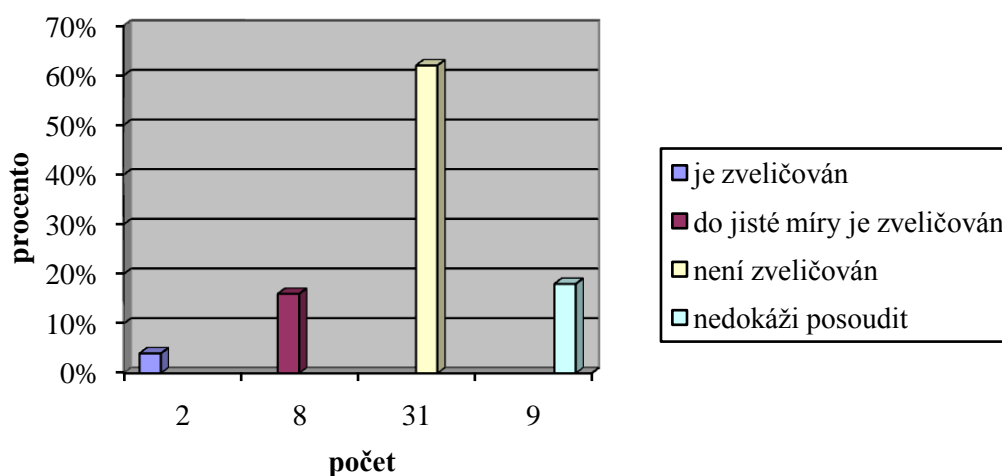
#### 4.4 Vyhodnocení výsledků dotazníkového šetření policistů

MYSLÍ SI POLICISTÉ, ŽE PROBLÉM DOMÁCIHO NÁSILÍ JE V NAŠÍ  
SPOLEČNOSTI ZVELIČOVÁN?

**Tabulka 1 - Posouzení problému domácího násilí**

vyjádření	absolutní četnost	relativní četnost
Ano, je značně zveličován	2	4 %
Do jisté míry je zveličován	8	16 %
Není zveličován	31	62 %
Nedokážu posoudit	9	18 %

**Graf 1**



Z dotazníku jsem zjistila, že více jak 60 % policistů se domnívá, že problém domácího násilí není zveličován. Při rozhovoru sdělili, že je to složitý, citlivý, a vážný problém, na který musí být brán zvláštní zřetel ze strany státu. „Pouze“ 2 policisté (4 %) policistů považují domácí násilí za jev značně zveličován a to především díky médiím.

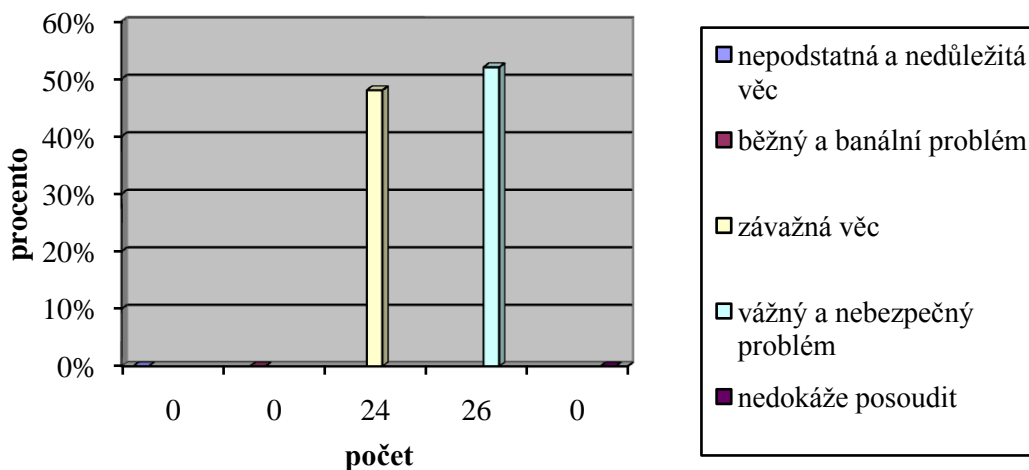


## PŘISUZUJÍ POLICISTÉ DOMÁCÍMU NÁSILÍ URČITOU VÁŽNOST?

**Tabulka 2 - Posouzení závažnosti domácího násilí**

vyjádření	absolutní četnost	relativní četnost
Nepodstatná a nedůležitá věc	0	0 %
Běžný a banální problém	0	0 %
Závažná věc	24	48 %
Vážný a nebezpečný problém	26	52 %
Nedokáže posoudit	0	0 %

**Graf 2**



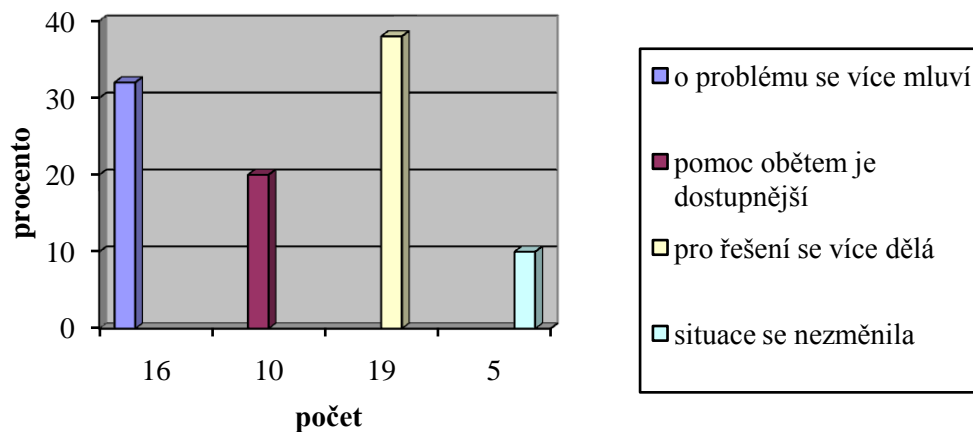
Téměř 50 % policistů považuje domácí násilí za závažnou věc a více jak 50% jej považuje za velmi nebezpečný problém ve společnosti. V rozhovoru uvedli, že je to široký problém, který vyžaduje specifický přístup, neboť pachatel i oběť nejsou cizí lidé, jsou to osoby blízké, které se dělí o své soukromí a v tomto prostředí by nemělo docházet k násilí. Obzvlášť náročné jsou situace s přítomností dětí.

## JAKÉ JE POVĚDOMÍ O DOMÁCÍM NÁSILÍ VE SPOLEČNOSTI VE SROVNÁNÍ PŘED PĚTI LETY A DNES?

**Tabulka 3 - Domácí násilí dnes**

vyjádření	absolutní četnost	relativní četnost
O problému se více mluví	16	32 %
Pomoc obětem je dostupnější	10	20 %
Pro řešení se více dělá	19	38 %
Situace se nezměnila	5	10 %

**Graf 3**



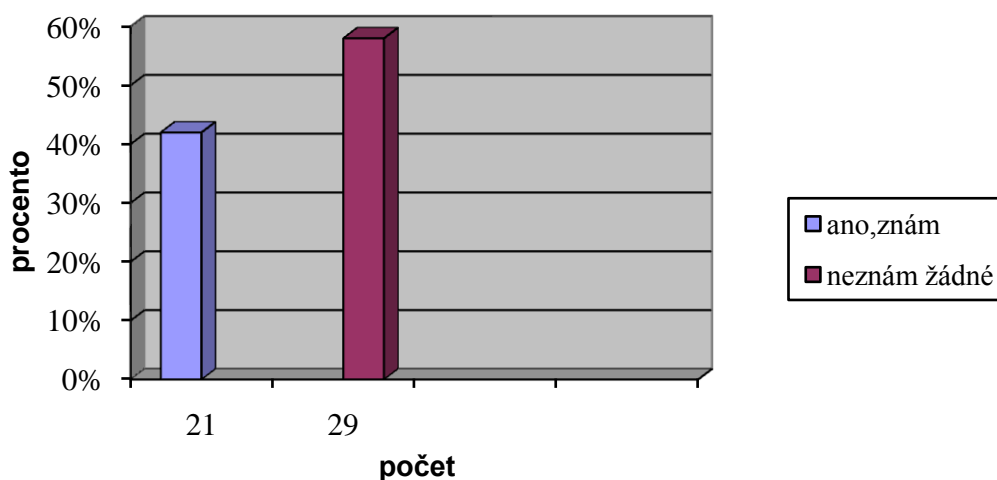
Z dotazníku jsem zjistila, že 38 % policistů konstatuje, že pro řešení problému se více dělá (úprava zákonných opatření) a 32 % policistů je toho názoru, že se o problému více mluví, a to hlavně prostřednictvím médií (televize, tisk, internet) a tím i veřejnost má o domácím násilí více informací.

## ZNAJÍ POLICISTÉ LEGISLATIVNÍ OPATŘENÍ NA OCHRANU PŘED DOMÁCÍM NÁSILÍM?

**Tabulka 4 - Znalost legislativních opatření**

vyjádření	absolutní četnost	relativní četnost
Ano, znám	21	42 %
Neznám žádné	29	58 %

**Graf 4**



Méně jak polovina (42 %) dotazovaných policistů zná legislativní opatření na ochranu před domácím násilím, konkrétně uvedli: nejčastěji institut „vykázání“ – 18krát, zákon o Policii ČR uvedli 5krát, trestní zákon 3krát, Závazný pokyn policejního prezidenta č.179/2006<sup>1</sup> uvedli 2krát. Institut „vykázání“ policisté znají ze zákona o Policii ČR, přesněji a podrobněji však toto ustanovení „o vykázání“ nedokázali definovat.

Většina (58 %) dotázaných policistů, která uvedla, že žádné legislativní opatření nezná, to zdůvodnila tím, že se před nástupem do policejní školy ve své praxi s problematikou domácího násilí nesetkali a v základní odborné přípravě tuto tematiku zatím podrobně neprobírali.

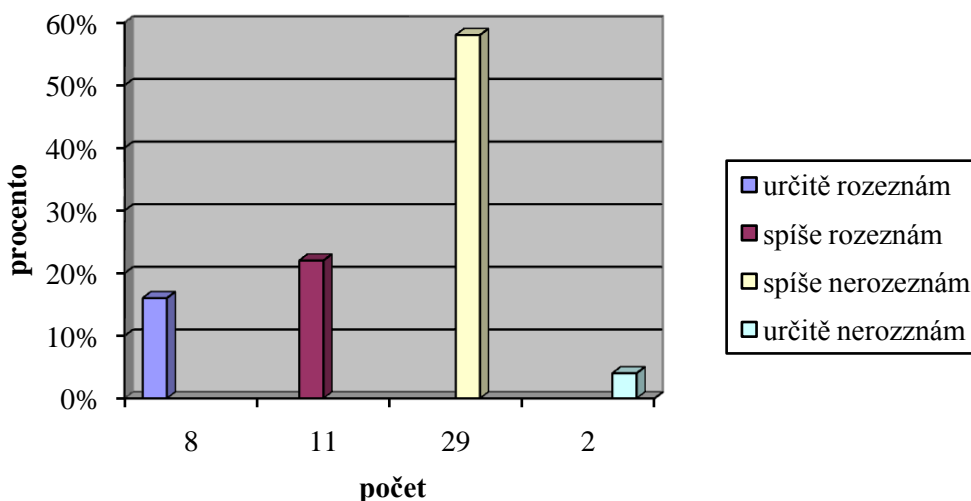
<sup>1</sup> Dnem 1. ledna 2009 nabývá účinnosti Závazný pokyn policejního prezidenta (ZP PP) č. 200/2008, o provádění vykázání a ZP PP č. 179/2006 se zrušuje.

## JSOU POLICISTÉ SCHOPNI ROZEZNAT PROJEVY DOMÁCIHO NÁSILÍ OD MÉNĚ ZÁVAŽNÝCH RODINNÝCH POTYČEK?

**Tabulka 5 - Schopnost identifikace domácího násilí**

vyjádření	absolutní četnost	relativní četnost
Určitě rozeznám	8	16 %
Spíše rozeznám	11	22 %
Spíše nerozeznám	29	58 %
Určitě nerozeznám	2	4 %

**Graf 5**



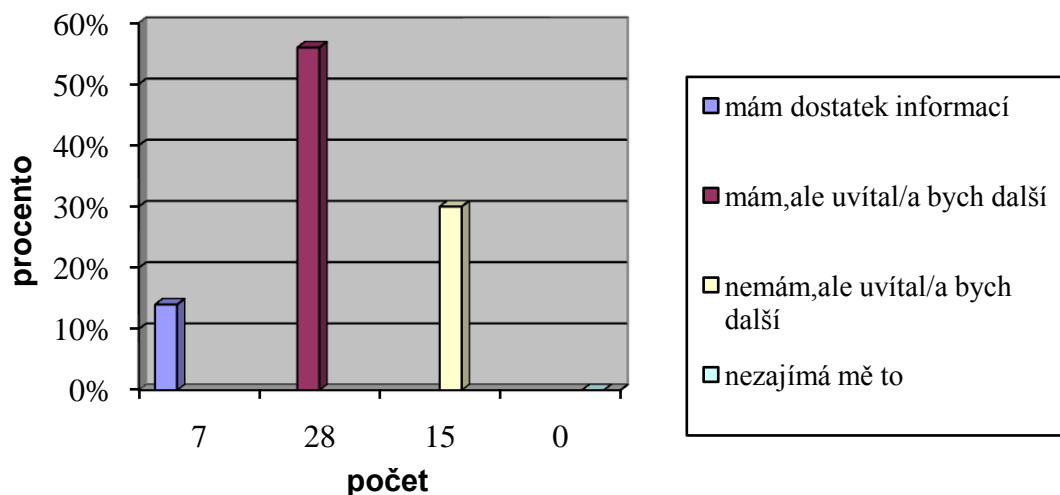
8 policistů určitě rozezná, jestli se jedná o domácí násilí nebo ne, vůbec domácí násilí nerozeznají 2 policisté, to jsou 4 % z nich. Více jak polovina z nich (58 %) uvedla, že nemá zatím praktické zkušenosti s řešením domácího násilí, pouhé teoretické znalosti jim nestačí, proto nemohou jednoznačně odpovědět.

## MAJÍ POLICISTÉ INFORMACE, JAK SE TVÁŘÍ V TVÁŘ DOMÁCÍMU NÁSILÍ ZACHOVAT?

**Tabulka 6 - Informovanost policistů při řešení domácího násilí**

vyjádření	absolutní četnost	relativní četnost
Ano, mám dostatek informací	7	14 %
Ano, mám, ale uvítal/a bych ještě další	28	56 %
Nemám, ale uvítal/a bych je	15	30 %
Nezajímá mě to	0	0 %

**Graf 6**



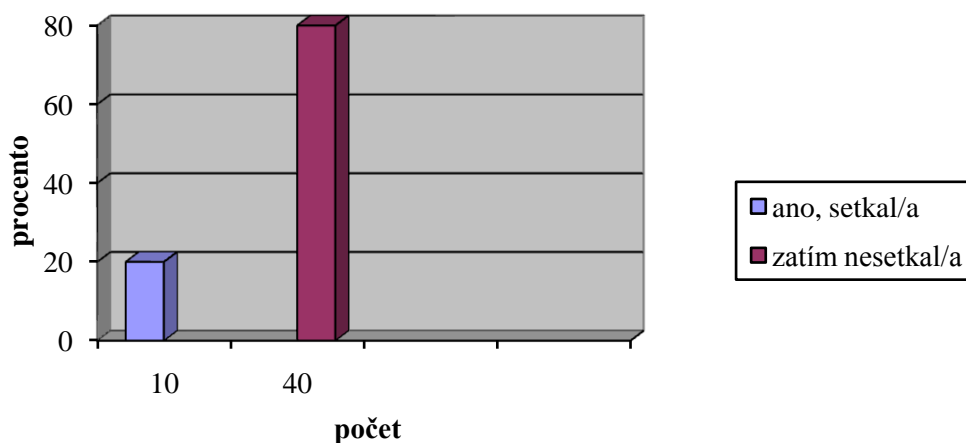
56 % policistů má dostatek informací jak se při výskytu domácího násilí zachovat, ale přesto by chtěli mít informací více. V rozhovoru bylo zjištěno, že požadují více informací proto, aby dokázali správně a profesionálně situaci vyhodnotit a zakročit.

## SETKALI SE JIŽ POLICISTÉ VE SVÉ PRAXI S DOMÁCÍM NÁSILÍM?

**Tabulka 7 – Zkušenost s domácím násilím**

vyjádření	absolutní četnost	relativní četnost
Ano, setkal/a	10	20 %
Zatím neseťkal/a	40	80 %

**Graf 7**



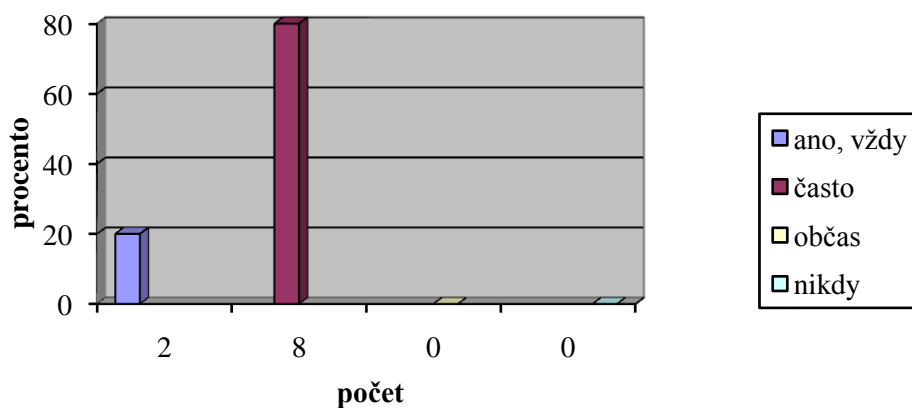
Vysoké procento záporných odpovědí souvisí s tím, že policisté jsou ve služebním poměru u Policie ČR relativně krátkou dobu (40 % do 6 měsíců) a někteří z nich po přijetí do služebního poměru byli následně vysláni do policejní školy k absolvování základní odborné přípravy.

POKUD SE POLICISTÉ VE SVÉ PROFESNÍ PRAXI SETKALI S DOMÁCÍM NÁSILÍM V RODINÁCH A V NICH VYRŮSTALY DĚTI, POLOŽENOU OTÁZKOU BYLO ZJISTIT, JESTLI K PROJEVŮM PARTNERSKÉHO NÁSILÍ DOCHÁZELO PŘÍMO PŘED DĚTMI

**Tabulka 8 - Přítomnost dětí při domácím násilí**

frekvence	absolutní četnost	relativní četnost
Ano, vždy (100%)	2	20 %
Velmi často (do 75%)	8	80 %
Občas (do 50%)	0	0 %
Nikdy	0	0 %

**Graf 8**



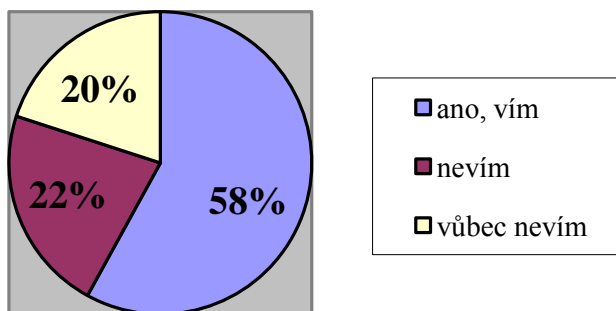
Zkušenosti policistů potvrdily, že ve většině rodin s výskytem domácího násilí, kde policisté zasahovali, byly těmito násilným incidentům přítomné děti, a to až v 80 %.

VĚDÍ POLICISTÉ, JAK ZASAHOVAT PŘI DOMÁCÍM NÁSILÍ ZA  
PŘÍTOMNOSTI DĚTÍ A V PŘÍPADĚ, ŽE VĚDÍ, KDE ZÍSKALI POTŘEBNÉ  
INFORMACE?

**Tabulka 9 - Zásah za přítomnosti dětí**

vyjádření	absolutní četnost	relativní četnost
Ano, vím	29	58 %
Vůbec nevím	10	20 %
Nevím	11	22 %

**Graf 9**



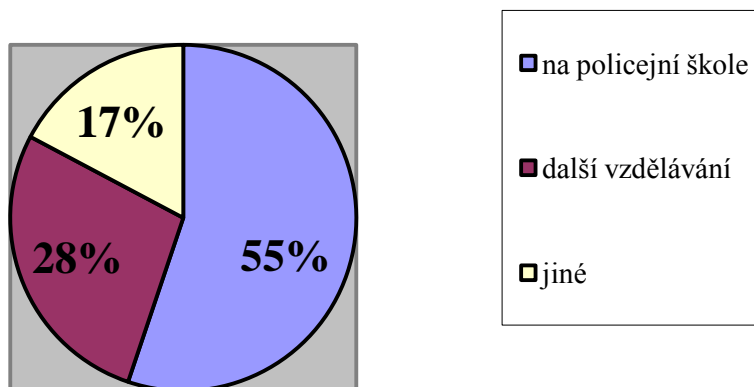
Téměř 60 % policistů (58%) uvedlo, že ví, jak zasáhnout za přítomnosti dětí a u zákroku si uvědomují přítomnost dětí. V rozhovoru uvedli, že je nutné zajistit bezpečnost dětí a oddělit je od násilné osoby a zabránit tomu, aby dítě bylo přímým svědkem i policejních donucovacích opatření. Rovněž sdělili, že je třeba odvést pozornost dítěte od dané situace a snažit se dítě zaměstnat jinak. Tyto poznatky získali při nácviku modelových situací a na semináři věnovaný tématice „domácí násilí“. Shodli se na tom, že vítají, když s malými dětmi jednájí a komunikují ženy - policistky, nejlépe i matky, protože jsou více empatické, v komunikaci s dětmi mají větší zkušenost a rovněž je větší ochota dětí s nimi komunikovat. 21 policistů ze všech (42%) si specifický přístup k dětem neuvědomují.



**Tabulka 9a - Získané informace**

vyjádření	absolutní četnost	relativní četnost
V ZOP na policejní škole	16	55 %
V rámci dalšího vzdělávání u P ČR	8	28 %
Jiné, napište kde	5	17 %

**Graf 9a**



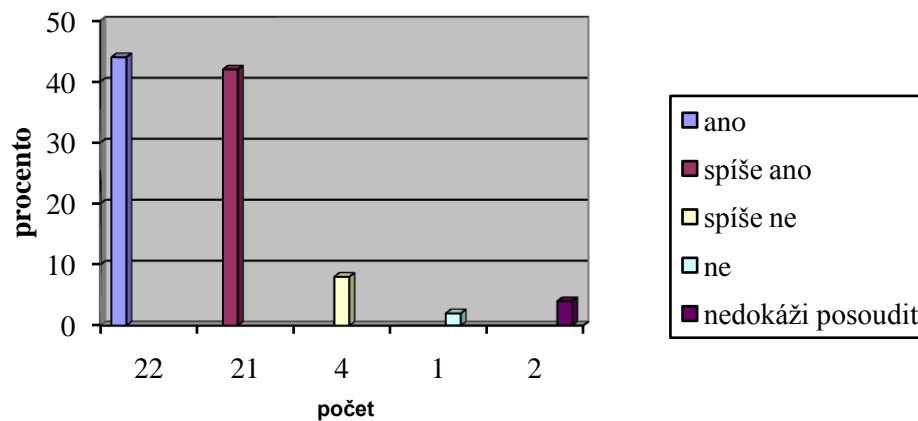
Nejvíce informací získali policisté v základní odborné přípravě a dalším policejním vzdělávání. I když podle mého názoru je tématice domácího násilí věnováno ve škole málo času (2 vyučovací hodiny), přesto i toto je pro respondenty přínosem. Pokud mají více poznatků, získali je z novin, televize ( uvedl 1 policista), z médií (1 policista), informace hledali na internetu (1 policista), ze své praxe a internetu (1 policista), 1 policista uvedl, že se na pracovišti zúčastnil semináře k problematice domácího násilí.

MYSLÍ SI POLICISTÉ, ŽE NÁSILÍ MEZI RODIČI ZNAMENÁ ROVNĚŽ NÁSILÍ  
VŮČI TĚMTO DĚTEM?

**Tabulka 10 - Násilí vůči rodičům je i násilím vůči dětem**

vyjádření	absolutní četnost	relativní četnost
Ano	22	44 %
Spíše ano	21	42 %
Spíše ne	4	8 %
Ne	1	2 %
Nedokážu posoudit	2	4 %

**Graf 10**



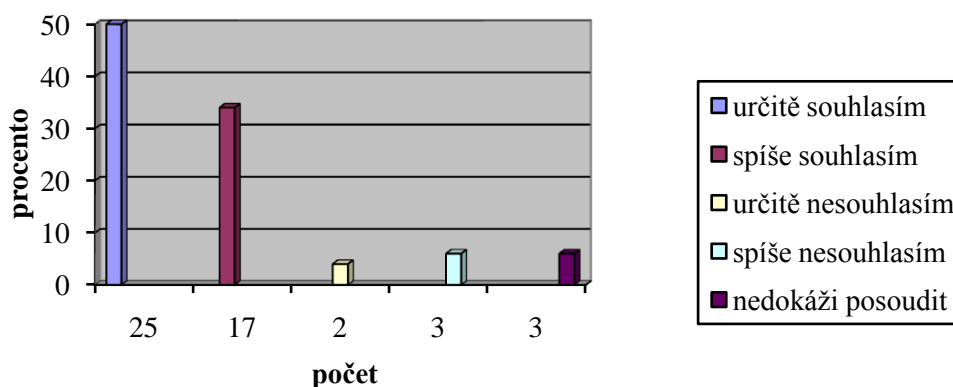
Většina policistů uvedla, že i když při násilném incidentu rodičů není zasaženo dítě fyzicky, už jen tím, že musí přihlížet tomu, jak např. je matka bita otcem, otec na matku křičí, nadává jí, jedná se o psychické týrání dítěte.

MYSLÍ SI RESPONDENTI, ŽE DĚTI ŽIJÍCÍ V PROSTŘEDÍ PONIŽOVÁNÍ  
A AGRESE SI DO SVÉHO BUDOUCÍHO ŽIVOTA ODNÁŠEJÍ  
NEŽÁDOUCÍ VZORY CHOVÁNÍ NÁSILNÉHO RODIČE?

**Tabulka 11 - Nežádoucí vzory chování násilného rodiče pro dítě**

vyjádření	absolutní četnost	relativní četnost
Určitě souhlasím	25	50 %
Spíše souhlasím	17	34 %
Určitě nesouhlasím	2	4 %
Spíše nesouhlasím	3	6 %
Nedokážu posoudit	3	6 %

**Graf 11**



Respondenti (84%) se domnívají, že riziko násilného chování dětí ve své dospělosti je pravděpodobné, ale nemusí to být podmínkou. Na základě výsledků rozhovoru si myslí, že některé děti už nebudou chtít v dospělosti žít v násilí, uvědomí si, že takové jednání je špatné a budou mít motivaci k tomu, aby vedli klidný a harmonický partnerský vztah, proto na položenou otázku někteří odpověděli záporně.

INSTITUCE, KTERÁ SE O ŘEŠENÍ PROBLÉMU DOMÁCÍHO NÁSILÍ  
ZASAZUJE NEJVÍCE

**Tabulka 12 - Pořadí institucí a organizací**

název	pořadí
Policie ČR	1.
Bílý kruh bezpečí	2.
DONA linka	3.
Intervenční centra	4.
Jiné	5.
ROSA občan.sdružení	6.
Asociace manželských a rodinných poradců	7.
Městská policie	8.
Ministerstvo práce a sociálních věcí	9.

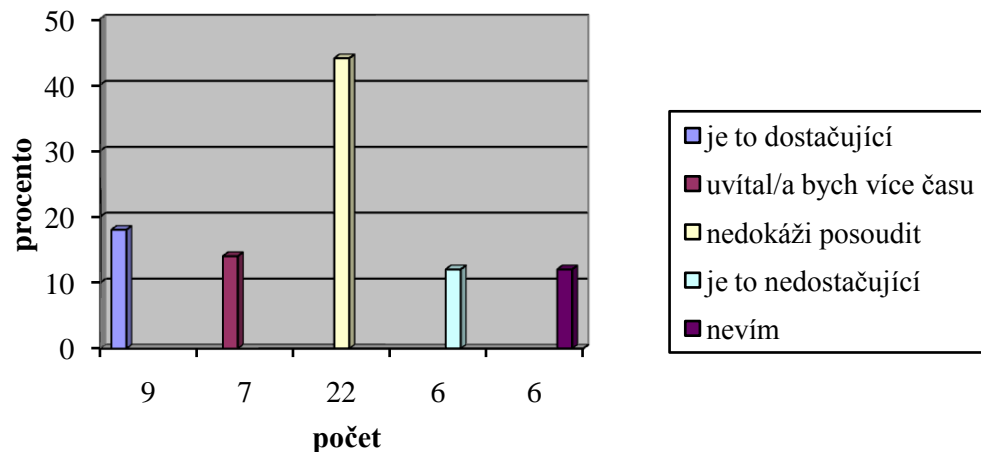
Policii ČR označili za instituci nejvíce pomáhající v boji proti domácímu násilí, protože je to její povinnost vyplývající ze zákona a jsou většinou první, na koho se ohrožená osoba obrací s žádostí o pomoc. Druhé místo náleží Bílému kruhu bezpečí. Neúplné informace měli o tom, jak pracují a jaké úkoly plní intervenční centra. V nabídnuté možnosti „Jiné, uveďte jaké“, uvedli soud (2x). V rozhovoru pak uvedli, že soud může potrestat násilníka a tím zabránit dalším jeho útokům, ale to samozřejmě až po podání trestního oznámení obětí.

## JE V ZÁKLADNÍ ODBORNÉ PŘÍPRAVĚ (ZOP) POLICISTŮ DOSTATEK ČASU VĚNOVÁN PROBLEMATICE DOMÁCÍHO NÁSILÍ?

**Tabulka 13 - Názor a četnost**

vyjádření	absolutní četnost	relativní četnost
Ano, je to dostačující	9	18 %
Ano, ale uvítal/a bych více času	7	14 %
Nedokážu posoudit	22	44 %
Je to nedostačující	6	12 %
Nevím	6	12 %

**Graf 13**



Z odpovědí a následného rozhovoru jsem zjistila, že policisté chtějí získat více praktických zkušeností v souvislosti s domácím násilím, požadují více praktických zaměstnání v odborné přípravě, např. modelové situace s námětem domácího násilí. Shodli se, že domácí násilí je široká problematika, kterou nelze v tomto čase rozebrat. Uvádím, že na tematiku domácího násilí je časová dotace 2 vyučovací hodiny.

## Shrnutí získaných dat

Policisté považují *domácí násilí za závažný jev* ve společnosti.

V rozhovoru s policisty jsem zjistila rozdíly ve zkušenostech se zásahem v situacích domácího násilí. Rozdílnost je dána většinou dobou trvání služebního poměru u Policie ČR, chybějícím odborným proškolením o problematice domácího násilí a zároveň nedostatkem praxe v přímém výkonu služby. Někteří se s tímto jevem i ve své krátké praxi setkali a nějakou (minimální) zkušenost už získali. Obdobné je zjištění o *znalostech policistů legislativního opatření* na ochranu před domácím násilím. Část policistů znají zákonná opatření, většina však těmito znalostmi nedisponuje. Možnost *vykázat násilníka ze společného obydlí považují za přínosné*, i když je to opatření na ochranu ohrožené osoby krátkodobé.

Policisté, kteří jsou pouze teoreticky seznámeni s domácím násilím si myslí, že by *věděli jak zasáhnout při výskytu* domácího násilí, ale praktické zkušenosti jim chybí. Avšak každý případ násilného incidentu je jiný a vyžaduje proto specifický přístup. Více jak polovina dotázaných policistů (58 %) si uvědomují, že děti přítomné domácímu násilí i zákroku policie při vykázání násilné osoby vyžadují odlišný přístup. Především je nutné zajistit bezpečnost dětí, oddělit je od násilné osoby a s citlivým přístupem jim situaci vysvětlit.

Úplná *shoda* v odpovědích byla na otázku, jestli při zásahu policie v rodinách s dětmi, byly tyto děti přímými svědky násilí mezi rodiči nebo zákroku policie. Uvedli, že k násilným incidentům mezi rodiči dochází *často před očima jejich dětí*, v některých případech domácího násilí byly děti svědky domácího násilí vždy. Násilí v domácnostech bez přítomnosti dětí byly ojedinělé.

Zároveň téměř 90 % policistů (86%) souhlasilo s tvrzením, že násilí mezi rodiči je nutno považovat i za násilí vůči dětem, i když na děti násilná osoba přímo neútočí. Děti žijící v násilném prostředí trpí psychicky. 42 policistů (84 %) si myslí, že děti si do svého budoucího života přenášejí negativní vzorce chování svých rodičů, ve většině případů se ke svým budoucím partnerům chovají stejně.

Policie se nejvíce zasazuje při ochraně před domácím násilím, na druhém místě policisté uvedli občanské sdružení Bílý kruh bezpečí.

### **HYPOTÉZA č. 1**

*Více jak 75 % policistů si uvědomuje potřebu specifického přístupu k dětem přítomným domácímu násilí.*

Pouze 58 % dotázaných policistů si uvědomuje, že děti přítomné domácímu násilí vyžadují specifický přístup při zásahu v situaci domácího násilí.

**Pracovní hypotéza byla vyvrácena.**

### **HYPOTÉZA č. 2**

*Podle zkušeností respondentů, ve více než 75 % rodinách s výskytem domácího násilí byly přítomny děti.*

Policisté uvedli, že při zásahu v situacích domácího násilí, jsou děti přítomné domácímu násilí v rodinách v 87 % případů.

**Pracovní hypotéza byla potvrzena.**

### **HYPOTÉZA Č. 3**

*Více jak čtvrtina policistů si neuvědomuje negativní důsledky domácího násilí na děti jejich budoucím životě.*

Policisté (84%) si uvědomují, že riziko násilného chování dětí v jejich budoucím životě podle vzoru rodičů je pravděpodobné.

**Pracovní hypotéza byla vyvrácena.**

## Vyhodnocení výsledků dotazníkového šetření sociálních pracovníků

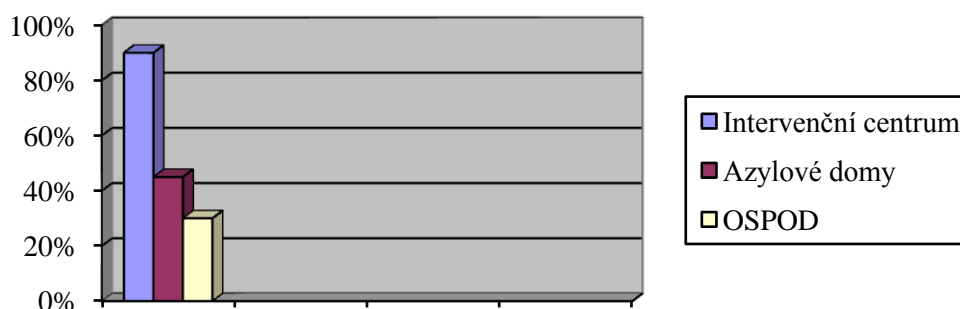
Dotazníkový průzkum a rozhovor se uskutečnil v Intervenčním centru Moravskoslezského kraje II v Havířově, na sociálních odborech městských úřadů – orgánů sociálně-právní ochrany dětí (OSPOD) Karviná, Havířov a Český Těšín, které jsou místně příslušné pro monitorovanou lokalitu a v azylových domech pro ženy a matky s dětmi v Karviné, Havířově a Českém Těšíně a byl doplněn cíleným rozhovorem se sociálními pracovníci působícími v těchto organizacích.

### KOLIK (%) PŘÍPADŮ Z CELKOVÉHO POČTU ZAUJÍMAJÍ KLIENTI OHROŽENÍ DOMÁCÍM NÁSILÍM S NEZLETILÝMI DĚTMI?

**Tabulka 1 - Procento klientů s nezletilými dětmi ohrožených domácím násilím**

organizace	relativní četnost
Intervenční centrum <sup>1</sup>	90 %
Azylové domy <sup>2</sup>	45 %
OSPOD <sup>3</sup>	30 %

**Graf 1**



*Intervenční centrum* (IC) je specializovaným zařízením, které poskytuje pomoc osobám ohroženým domácím násilím, většinu klientů (90 %) ale tvoří oběti domácího

<sup>1</sup> Intervenční centrum je jednou ze služeb sociální prevence podle § 60a zákona č. 108/2006 Sb., o sociálních službách.

<sup>2</sup> Azylové domy pomáhají všem osobám, které se cítí ve velkém ohrožení a nabídnou ochranu, jistotu a podporu.

<sup>3</sup> Orgán sociálně-právní ochrany dětí, jehož klientem je dítě ve všech situacích, které jsou pro ně nějakým způsobem nebezpečné, jsou ohrožena jeho práva, jeho zájmy ve světě dospělých. Postup OSPOD při řešení případů domácího násilí viz Příloha 2



násilí s nezletilými dětmi. *Azylové domy* pomáhají všem osobám, které se cítí ve velkém ohrožení. Klienti s nezletilými dětmi tvoří 45 %, klientem *orgánů sociálně právní ochrany dětí* je dítě ve všech situacích, které jsou pro ně nějakým způsobem nebezpečné, jsou ohrožena jeho práva, jeho zájmy ve vztahu s dospělými. Pracovnice azylových domů a OSPOD uvedly, že domácí násilí není výjimečným jevem a že se s tímto jevem ve své praxi střetávají poměrně často (30 %).

KOLIK (%) Z CELKOVÉHO POČTU KLIENTŮ JSOU MATKY S DĚTMI A KOLIK JE OTCŮ S DĚTMI, KTEŘÍ ŽÁDAJÍ OCHRANU PŘED DOMÁCÍM NÁSILÍM.

**Tabulka 2 - Počet matek a otců s nezletilými dětmi žádající pomoc**

<b>ABSOLUTNÍ ČETNOST (RELATIVNÍ ČETNOST)</b>			
	<b>Intervenční centrum</b>	<b>Azylové domy</b>	<b>OSPOD</b>
Počet matek/počet dětí	139/156 <sup>1</sup> (97%)	42/64 (89%)	38/60 (98%)
Počet otců/počet dětí	4/6 (3%)	5/5 (11%)	1/1 (2%)
<b>Celkem</b>	<b>143/164 (100%)</b>	<b>47/69 (100%)</b>	<b>39/61 (100%)</b>

Z uvedených výsledků vyplývá, že téměř stoprocentními klienty jsou matky s nezletilými dětmi. Následným rozhovorem byl však zjištěn velmi závažný poznatek. Vůbec v celé České republice neexistuje azylový dům pro *otce s dětmi*. Pokud se otec s nezletilým dítětem obrací s žádostí o pomoc na azylový dům, je odmítnut s doporučením, že si musí pomoc najít sám (bydlení u příbuzných, známých, v podnájmu apod.).

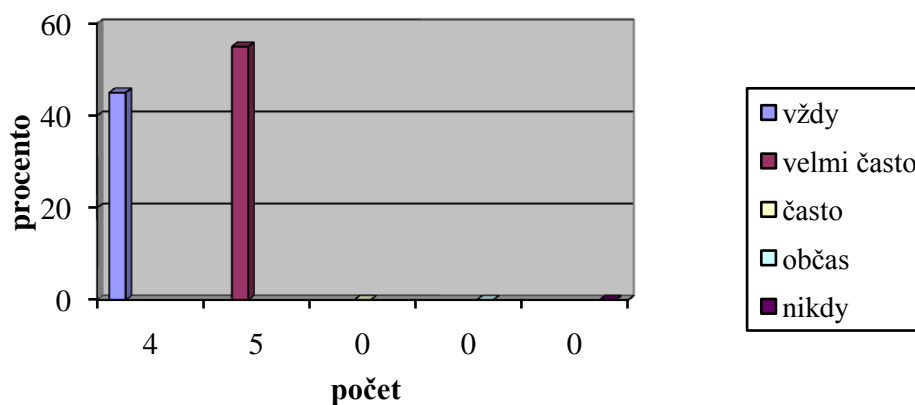
<sup>1</sup> Údaje jsou za rok 2007 pro okresy Bruntál, Frýdek-Místek a Karviná. Údaje za rok 2008 samostatně pro okres Karviná IC neposkytlo. Ostatní údaje v Tabulce č.2 jsou za období 1.1. – 30.11. 2008 a pro obec Karviná.

## JSOU PŘI VÝSKYTU DOMÁCIHO NÁSILÍ V RODINÁCH A PŘI VYKÁZÁNÍ PŘÍTOMNÉ DĚTI?

**Tabulka 3 - Přítomnost dětí u domácího násilí a vykázaní**

frekvence	absolutní četnost	relativní četnost
Vždy (100 %)	4	45 %
Velmi často (do 75 %)	5	55 %
Často (do 50 %)	0	0 %
Občas (do 25 %)	0	0 %
Nikdy	0	0 %

**Graf 2**



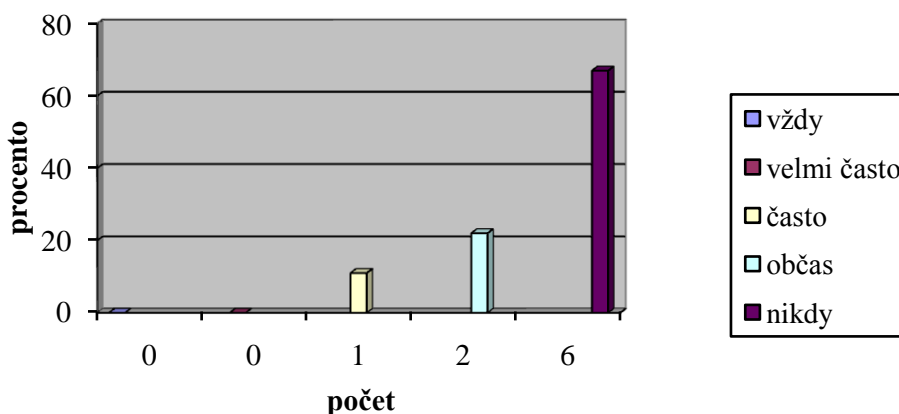
Sociální pracovníce v rozhovoru uvedly, že děti jsou přítomny v 80 % případů domácího násilí, o prázdninách se vyskytuje více případů domácího násilí, ale bez přítomnosti dětí (dětí jsou mimo domov, na prázdninových pobytech, na návštěvě u příbuzných). Po jejich návratu však oběti řeší situaci i s nimi.

PŘI PROJEVECH PARTNERSKÉHO NÁSILÍ V RODINÁCH BÝVAJÍ DĚTI  
OHROŽOVÁNY ZE STRANY NÁSILNÍKA?

**Tabulka 4 - Ohrožení dětí ze strany násilníka**

frekvence	absolutní četnost	relativní četnost
Vždy (100 %)	0	0 %
Velmi často (do 75 %)	0	0 %
Často (do 50 %)	1	11 %
Občas (do 25 %)	2	22 %
Nikdy	6	67 %

**Graf 3**



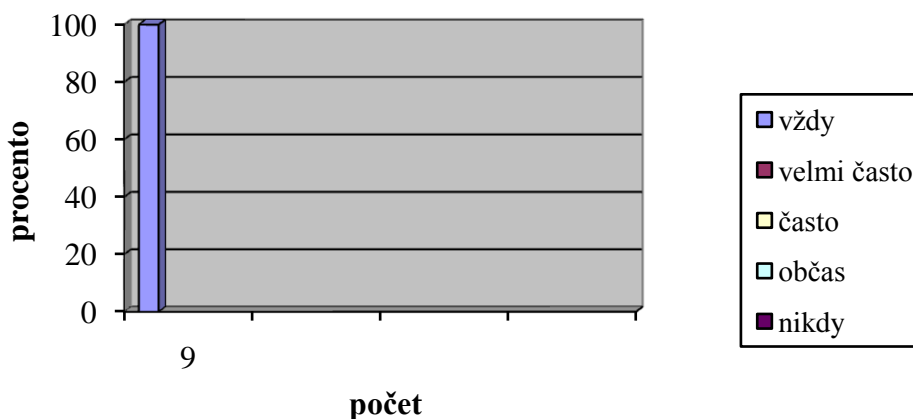
Násilník útočí přímo na děti v případech, kdy útočí na všechno nebo se dítě snaží bránit matku, vstupuje násilníkovi do cesty nebo křičí: „nebij mamku“, pak je napadeno také (facka, odstrčení apod.). Matku před napadáním většinou brání dítě v pubertálním věku, kdy už situaci doma nesnese, nedokáže se na to dívat a občas se dopouští násilí i na útočícím rodiči. V těchto případech je i on oznamovatelem na policii, že matka je napadána, trvá to už dlouho a že už to nemůže vydržet. V opačných situacích, kdy dítě vše vidí a matka se ho snaží ochránit před útoky, je dítě napadeno také.

## ODCHÁZEJÍ OHROŽENÉ OSOBY (MATKY) ZE SPOLEČNÉHO OBYDLÍ PŘED NÁSILNÍKEM VŽDY SE SVÝMI DĚTMI?

**Tabulka 5 - Matky odcházejí s dětmi**

frekvence	absolutní četnost	relativní četnost
Vždy (100 %)	9	100 %
Velmi často (do 75 %)	0	0 %
Často (do 50 %)	0	0 %
Občas (do 25 %)	0	0 %
Nikdy	0	0 %

**Graf 4**



Matky s dětmi hledají ochranu nejčastěji v azylových domech. Vždy odcházejí ze společného obydlí před násilníkem i se svými dětmi. Pouze v jednom případě, kdy matka opouštěla společný byt se svými dětmi, jedno z nich, starší – 14letý syn, odmítal z bytu odejít. Důvodem byl samostatný pokoj vybavený počítačem, televizí apod.

JAKOU FORMU POMOCI NEJČASTĚJI ŽÁDAJÍ OHROŽENÉ OSOBY  
NEZLETILÝCH DĚTÍ?

**Tabulka 6 - Jakou pomoc žádají oběti DN**

<b>forma pomoci - žádají</b>	<b>pořadí</b>
Dočasný úkryt pro sebe a děti	1.
Informaci, jak řešit situaci	2.
Právní radu: svěření dítěte do péče, styk s nezletilými dětmi	3.
Sociální podporu:	4.
Psychologické poradenství	5.
Domluvu partnerovi nebo partnerce	nežádají

Nejčastěji matky s dětmi žádají dočasný úkryt. Časté jsou i případy žen, které v azylovém domě zůstanou 1 – 2 noci, zklidní se a pak odcházejí. Tyto ženy to odůvodňují tím, že si potřebují na chvíli odpočinout, že doma to na ně všechno padá. Po telefonátech s partnerem se pak většinou vrací zpět domů a děkují za poskytnutou pomoc. Většina žen potřebuje pouze vyslechnout, především v klidném prostředí. Domluvu partnerovi či partnerce oběti často požadují po policistech přímo u zákroku.

JAKÉ FORMY POMOCI VAŠE ORGANIZACE NEJČASTĚJI POSKYTOVALA  
OBĚTEM DOMÁCÍHO NÁSILÍ A JEJICH DĚTEM

**Tabulka 7 - Druh a četnost pomoci poskytované obětem DN**

poskytnutá forma pomoci	frekvence	pořadí
Pomoc v krizi	Vždy (100 %)	1.
Právní rada v souvislosti s výživným pro sebe a děti	Často (do 50%)	3.
Pomoc při žádosti o sociální podporu	Velmi často (do 75 %)	2.
Právní rada v souvislosti s trestním oznámením na násilnou osobu	Občas (do 25%)	4.
Právní rada při úpravě styku s nezletilými dětmi, při svěřeni nezletilého dítěte do péče	Velmi často (do 75%)	2.
Návštěva pedagogicko-psychologické poradny pro děti	Občas (do 25%)	4.
Podání žádosti na předběžné opatření soudu	Velmi často (do 75%)	2.
Kontaktní sociální práce v terénu (IC, OSPOD)	Vždy (100%)	1.
Programy a akce pro děti (zájmová činnost, hry, soutěže, výlety apod.)	Velmi často (do 75%)	2.

Sociální pracovníce IC a OSPOD<sup>1</sup> v rozhovoru doplnily, že po prošetření situace navrhnou ohrožené osobě optimální řešení. Při podání žádosti o úpravě styku s nezletilými dětmi matky často žádají *zákaz styku* s násilným rodičem. I když otec má dobrý vztah k dítěti a kontakt s dětmi vyžaduje, matky si nepřejí, aby se s dítětem stýkal. Když se pracovníce zeptá dítěte, *jestli se chce s otcem stýkat*, odpoví: „ano“, a *proč se nestýká*, řekne: *mamka říkala, že ne*. Je to manipulace s dítětem ze strany matky, prostřednictvím svých dětí chtějí otce potrestat za násilné chování.

<sup>1</sup> Příloha 2

## POČET (PROCENTO) PŘÍPADŮ, KDY OHROŽENÁ OSOBA NADÁLE ZŮSTALA S NÁSILNOU OSOBOU VE SPOLEČNÉ DOMÁCNOSTI S DĚTMI

### *Odpověď*

Sociální pracovníce v rozhovoru uvedly, že *velmi často* (do 75 %) zůstávají ohrožené osoby (matky) s agresorem i nadále ve společném obydlí. Neodcházejí proto, že by tím trpěly děti, ale nepřipouští, že násilné prostředí děti poškozuje, nevdají jim, že děti jsou přítomny násilným incidentům. Jestliže dítěti není přímo ubližováno, je v pořádku. Ženy – matky rovněž *odrazuje* řešení problémů domácího násilí. Nechtějí se stát centrem pozornosti, chtějí chránit jak svoji osobnost tak i své osobní údaje.

Raději řeší svůj problém samy, navštěvují psychologa, docházejí na terapie. Snaží se na situaci reagovat a zvládat ji než jak vztah s násilným partnerem ukončit.

Jiný důvod, proč matka s dětmi *neodešla* ze společného obydlí, byl nástup otce dětí do výkonu trestu. Po propuštění se vrátil k partnerce do společného obydlí a po provedeném šetření v domácnosti pracovníce OSPOD zjistila, že stále dochází mezi nimi k různým potyčkám, ale o pomoc nežadají.

V KOLIKA PŘÍPADECH (%) NÁSILNÁ OSOBA PO ODCHODU OHROŽENÉ OSOBY I S DĚTMI ZE SPOLEČNÉ DOMÁCNOSTI NEDODRŽUJE PLNĚNÍ SVÝCH POVINNOSTÍ (OPRÁVNĚNÍ) VŮČI SVÝM DĚTEM, NEBO PORUŠUJÍ ZÁKAZ VYKÁZÁNÍ ČI PŘIBLÍŽENÍ?

**Tabulka 8 - Druh povinnosti a četnost porušování**

druh povinnosti	relativní četnost
Neplacení výživného na děti	Velmi často (do 75 %)
Nevykonávají (zanedbávají) soudně určený styk s nezletilými dětmi	Často (do 50 %)
Nerespektují svěřeni dětí do péče matky	Často (do 50 %)
Porušení zákazu vykázaní nebo přiblížení	Velmi často (do 75 %)

V rozhovoru sociální pracovnice uvedly, že v rodinách, kde násilná osoba (otec) doposud nejevila zájem o své děti, snaží se být po odchodu matky s dětmi maximálně vzorným otcem tím, že najednou vyžaduje styk se svými dětmi.

Na druhé straně je velké procento těch otců (až 75 %), kteří výživné *plati* problematicky nebo vůbec, zabraňují svým partnerkám v přístupu ke společnému majetku a tím se často matky s dětmi dostávají do stavu hmotné nouze. Rovněž nedodrží dobu určenou ke styku s dítětem a nejsou ojedinělé i situace, kdy otec nevrátí matce děti, které jsou jí svěřeny do péče nebo matce *vrátí pouze jedno ze dvou dětí*, většinou to starší, uvedla pracovnice jednoho azylového domu.

Sociální pracovnice *se shodly* i na tom, že pro děti, které zažívají domácí násilí, je stresující nejen to, že byly svědky domácího násilí, ale i to, že často musejí z důvodů bezpečnosti opustit svůj domov. Do velmi tíživé situace se děti dostávají po rozchodu rodičů především tehdy, pokud se násilník neustále dopouští násilí na své bývalé partnerce, pronásleduje jí nebo i děti<sup>1</sup>. Sociální pracovnice poukazují na skutečnost, že mnoho otců využívá následný kontakt s dětmi jako výhodného prostředku k vydírání, zastrasování nebo vyhrožování únosu dítěte.

Velmi častým problémem jsou neshody mezi rodiči ohledně styku s dětmi. Není řídkým jevem, že rodiče si své spory řeší prostřednictvím svých dětí a děti se stávají rukojmími jejich neschopnosti se domluvit a sporné otázky řešit kultivovaným způsobem, především z ohledu na děti.

<sup>1</sup> Příloha 3



Rovněž jednoznačná odpověď sociálních pracovníků byla na otázku *porušování* zákazu vykázaní či přiblížení. Tím, že agresori *velmi často* (70 %) porušují zákaz vykázaní ze společného obydlí či kontaktování oběti, dochází ke zvýšení rizika, že jejich násilné chování bude pokračovat a narůstat a také tím ukazuje, že neakceptuje nařízení, které mu bylo vydáno, a že nemíní své chování měnit.

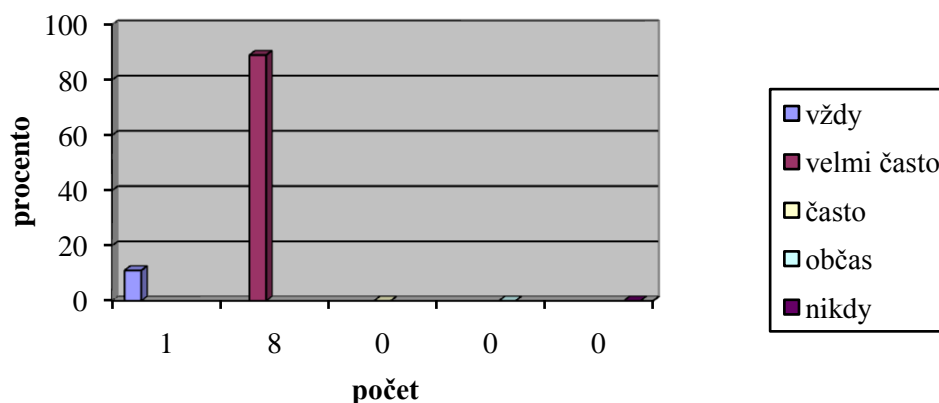
Všechny pracovníky v rozhovoru potvrdily, že děti tímto jednáním násilné osoby trpí stejně jako jejich matky, někdy ještě více. Svého otce se bojí, nechtějí se s ním stýkat, starší děti přejímají negativní vzorce chování v dospělosti, chlapci se stávají sami násilníky a dívky oběťmi.

POČET (PROCENTO) PŘÍPADŮ, KDY NÁSILNÁ OSOBA BYLA PŘI  
VYKÁZÁNÍ POD VLIVEM ALKOHOLU

**Tabulka 9 - Pachatelé pod vlivem alkoholu**

frekvence	absolutní četnost	relativní četnost
Vždy	1	11 %
Velmi často (do 75%)	8	89 %
Často (do 50%)	0	0 %
Občas (do 25%)	0	0 %
Nikdy	0	0 %

**Graf 5**



V roce 2007 byl alkohol *zjištěn téměř u všech vykázaných* osob (ze zkušeností sociálních pracovníků), v roce 2008 byl rovněž u většiny agresorů zjištěn alkohol, v případě vydání policií „zákaz vstupu“ – nelze alkohol u násilné osoby zjistit. Intervenční centrum eviduje v roce **2007** celkem **140** vykázání, z toho **125** vykázaných osob (81 %) bylo pod vlivem alkoholu. Ostatní sociální pracovníci uvedly, že až 80 % násilníků je při incidentech pod vlivem alkoholu. V praxi se setkávají s tvrzením okolí: *„když se snad 1x za rok ten chlap naleje a tu ženskou vyfackuje, zase se nic tak hrozného neděje!“*

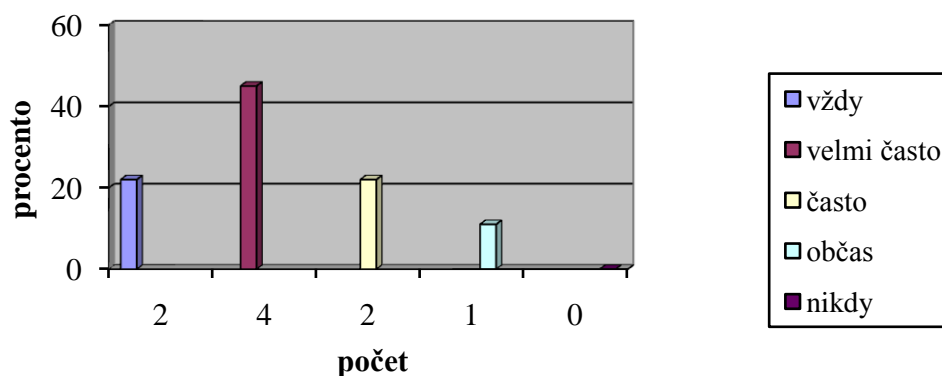
Pachatel bývá často po zákroku policejní hlídky převezen k vystřízlivění do protialkoholní záchytné stanice.

## JSOU DĚTI S MATKOU NA ÚTĚKU PŘED DOMÁCÍM NÁSILÍM TRAUMATIZOVÁNY?

**Tabulka 10 - Děti jsou traumatizovány domácím násilím**

frekvence	absolutní četnost	relativní četnost
Vždy (100 %)	2	22 %
Velmi často (do 75 %)	4	45 %
Často (do 50 %)	2	22 %
Občas (do 25 %)	1	11 %
Nikdy	0	0 %

**Graf 5**



V rozhovoru respondentky sdělily, že u dětí do tří let věku lze stěžejní psychický dopad násilí rozeznat, rovněž nepozorují známky traumatizace u rómských dětí. Tyto děti, jak uvedly, jsou zvyklé na cokoli, tedy i na násilné prostředí, ve kterém žijí, berou to jako normu. U dětí starších (10 -13 let) zjevná traumatizace po odchodu z bytu trvá zhruba jeden až dva měsíce, objevují se u nich psychózy, skoro u všech dětí agresivita, pomočování<sup>1</sup>. Do dvou měsíců se situace zlepšuje, zklidní. Matky nepřipouštějí, že příčinou těchto problémů může být domácí násilí.

<sup>1</sup> Příloha 1

POTVRZUJE VAŠE PRAXE, ŽE V RODINÁCH S VÝSKYTEM DOMÁCÍHO  
NÁSILÍ, JSOU ČASTĚJŠÍ PŘÍPADY TÝRANÉHO, ZANEDBÁVANÉHO A  
ZNEUŽÍVANÉHO DÍTĚTE?

***Odpověď***

V rozhovoru sociální pracovníce potvrdily, že v rodinách poznamenaných domácím násilím dochází zejména k *zanedbávání péče* o dítě (asi v 50 %). Jedná se o absenci dětí ve školní docházce, zhoršené výsledky ve škole, nedostatky v sociálním chování jak ve škole, tak mezi vrstevníky i dospělými (neukázněnost, agresivita).

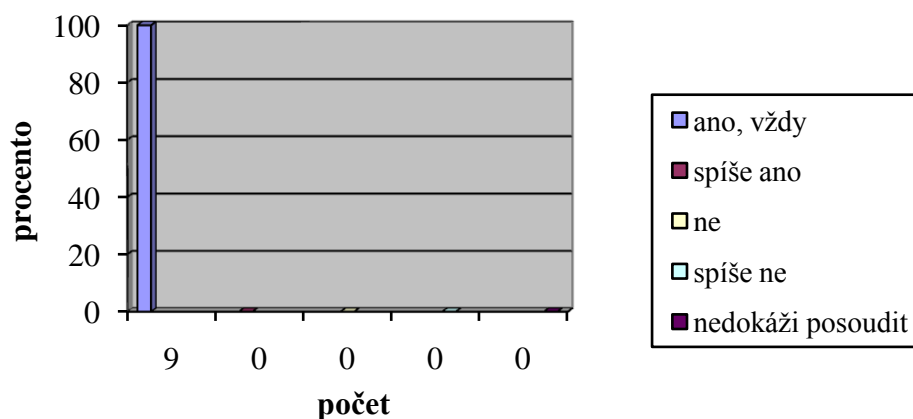
Matky si nedostatky v péči o své děti nepřipouštějí, prohlašují, že násilné incidenty jsou spory mezi dospělými, ale ony se o děti snaží starat. Taktéž i agresor (otec dětí) se snaží v některých případech být maximálně vzorný otec, i když doposud o děti nejevil značný zájem. Tím se snaží zakrýt své násilné chování.

## DĚTI VYRŮSTAJÍCÍ V NÁSILNÉM RODINNÉM PROSTŘEDÍ JSOU OHROŽENY VE SVÉM CITOVÉM, ROZUMOVÉM A MRAVNÍM VÝVOJI?

**Tabulka 11 – Děti ohroženy ve svém vývoji**

tvrzení	absolutní četnost	relativní četnost
Ano, vždy	9	100 %
Spíše ano	0	0 %
Ne	0	0 %
Spíše ne	0	0 %
Nedokážu posoudit	0	0 %

**Graf 6**



Všechny respondentky se shodly na tom, že děti přítomné násilí jsou vždy ohroženy ve svém dalším emocionálním a mravním vývoji<sup>1</sup>. Sociální pracovnice azylových domů i orgánu sociálně právní ochrany dětí v rozhovoru uvedly, že i po odchodu matek s dětmi ze společného bytu pozorují u dětí, že jsou traumatizovány velmi silně. Bývají vystrašené, silně se fixují na matku, vyskytují se školní problémy i problémy v chování, některé z nich potřebují specializované poradenství<sup>2</sup>. Děti, svědci násilí v rodině, trpí v dospělosti depresemi, posttraumatickými symptomy, dívky v dospělosti pak nízkou sebedůvěrou a sebeúctou mezi ženami.

<sup>1</sup> Příloha 3

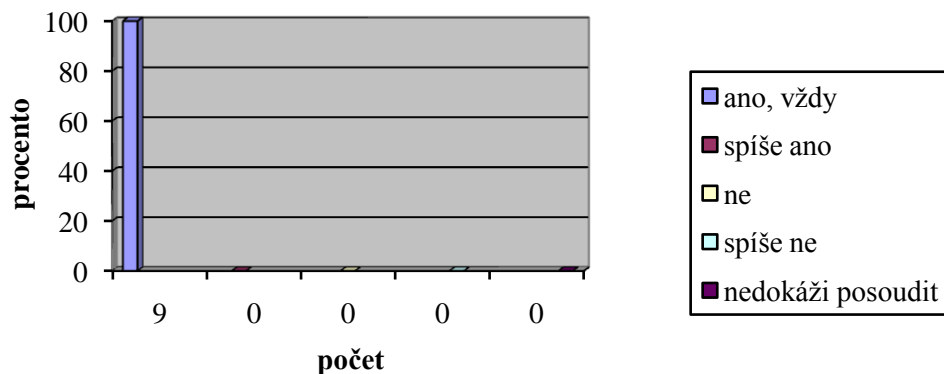
<sup>2</sup> Příloha 3

## DĚTI VYRŮSTAJÍCÍ V PROSTŘEDÍ AGRESE SI ODNÁŠEJÍ DO SVÉHO BUDOUCÍHO ŽIVOTA NEŽÁDOUCÍ VZORY CHOVÁNÍ

**Tabulka 12 – Děti si odnášejí nežádoucí vzor chování**

tvrzení	absolutní četnost	relativní četnost
Ano, vždy	9	100 %
Spíše ano	0	0 %
Ne	0	0 %
Spíše ne	0	0 %
Nedokážu posoudit	0	0 %

**Graf 7**



Děti, které se naučí násilnému chování ve své rodině, jej pak uplatňují běžně ve styku se svými vrstevníky a dále pak ve vztahu s životními partnery. Je přirozené, že sahají ke vzorům chování, které se naučily ve své rodině, protože nic jiného neznají. Na tom se shodly všechny respondenty, děti si vždy odnášejí vzorce chování svých rodičů do svého dalšího života, přebírají toto chování za normální a přirozené. V jiných případech pod vlivem prožitého násilí v budoucnu přebírají roli oběti.

## ***Shrnutí výsledků šetření***

Z dotazníkového šetření vyplývá, že téměř v **90 %** (87%) rodin s násilnými vztahy mezi partnery *vyrůstají děti*. Některé výzkumy uvádějí od 65 % (např. výzkumy v Anglii) až do 82 % (výzkum v ČR) rodin<sup>1</sup>.

Z výsledků šetření vyplývá i to, že závažnost násilných činů páchaných v rámci rodiny je možno doložit poměrně přesvědčivě zejména v jeho *následcích*<sup>2</sup>. Násilné prostředí, narušení pocitu bezpečí pro členy rodiny může způsobit, nezávisle na fyzické újmě, velmi vážná a dlouhodobá psychická poškození, která vedou až k neurotickým a psychosomatickým poruchám, fobiím, sebepoškozování, někdy i k suicidálním tendencím, snížení sebevědomí, k neschopnosti někomu důvěřovat, navázat sociální kontakt nebo rozvíjet úzký vztah. U dětí se objevují větší *sklony* ke kriminalitě, užívání drog, sebepoškozování apod. Velmi závažné traumatické následky pozorují sociální pracovníce u ohrožených osob (matek i dětí) dlouhodobého nebo intenzivního násilí v rodině, které většinou hledají pomoc až po dvacetiletém partnerském vztahu!

Sociální pracovníce potvrzují, že domácí násilí ***má vždy (100%) negativní dopad*** na utváření osobnosti dítěte.

Všechny pracovníce uvedly, že nemalá část kriminálního jednání násilných osob má svůj počátek v rodinách orientovaných na násilí. Ve většině případů domácího násilí (sociální pracovníce uvedly 75 %) ohrožené osoby uvádějí *vzor násilníka v jeho původní rodině*, kde muž (otec) je násilník, žena (manželka, družka, matka) je vůči němu ve vztahu submisivním.

Ze získaných výsledků dotazníkového šetření a rozhovoru jsem zjistila, že mnohé ohrožené osoby jako jediné východisko spatřují v *opuštění rodiny*, rozhodnou se odejít na čas z násilného vztahu a zbavit se tak strachu a stresu. Jestliže se ohrožená osoba (matka) rozhodne pro odchod a v rodině *žijí děti, odchází ze společného bytu vždy s dětmi (100%)*. Nejčastěji matky s dětmi hledají přechodný pobyt v azylovém zařízení, ale jak uvádějí sociální pracovníce, tím nejsou jejich problémy zdaleka vyřešeny. Týraná osoba se potřebuje nejdříve zbavit kontrolního vlivu a moci, které nad ní násilný partner uplatňuje a teprve pak potřebuje a žádá

<sup>1</sup> Statistika nevládní neziskové organizace Bílý kruh bezpečí

<sup>2</sup> Příloha 1

povzbuzení, podporu a odbornou pomoc, aby toto těžké období zvládla. Pobytem mimo rodinu ohrožené osoby ne zřídka pozorují i partnerovu odezvu na svůj odchod a sledují, jak vážně chce druhá strana změnit své násilné chování.

Pokud se ohrožená osoba domácího násilí rozhodne zůstat v doma, hlavním důvodem *proč* neodchází, je pro ni ponižující, stydí se zveřejnit, že nejbližší příbuzní se k nim chovají násilně, ale je to obava i z reakce okolí, jež je většinou záporná a málokdy se přikloní na její stranu.

Většina ohrožených osob se snaží v rodině volit takové způsoby chování, aby změnila nebo zmírnila agresivní náladu druhé strany (například pobývá v jiné místnosti, jde ven, také se snaží partnera příznivě naladit a uklidnit). Za tyto snahy však *platí vysokou cenu* – přizpůsobuje své chování násilníkovi, aniž má jistotu, že se jí podaří násilí předejít, přejímá negativní hodnocení své osoby ze strany partnera, což má negativní dopad i na ni.

Odborníci v sociálních službách potvrzují, že zejména u lehčích forem násilí, je přáním oběti *konflikt řešit*, avšak nikoliv bezpodmínečně prostředky trestního práva, ale formou pomoci, podáním rady, co v dané situaci dělat. Pracovnice orgánu sociálně-právní ochrany dětí mají i tu zkušenost, kdy poškozená osoba věc oznámí na policii, ale svůj souhlas s trestním stíháním často s menším časovým odstupem od spáchání činu vezme zpět. Celou věc si rozmyslí s ohledem na svou tíživou životní situaci, neboť s násilníkem žije ve společné domácnosti, často je na něm *ekonomicky závislá* (žena nemá vlastní příjem, byt), společně *vychovávají* nezletilé děti a nemá kam s dětmi odejít, má *strach z budoucnosti* – říká si: *co se stane, když odejdu od muže, co budu dělat, co bude s dětmi, jak bude reagovat muž (často má strach z jeho možné pomsty), jak se na to bude dívat okolí*.

Neposlední z důvodů je i vědomí *tradičního obrazu o roli ženy* – žít pro druhé, zodpovědnost za citové klima v rodině, vina za nefunkčnost rodiny spočívá vždy na ženě, „nutnost“ potlačovat vlastní potřeby ve prospěch rodiny.

U sociálních pracovníků byl získán i závažný poznatek. V nejasných případech není vyloučeno, že trestní oznámení na manžela bývají podávána naprosto účelově a je zde podezření, že oznamovatelé (tento jev je specifický především pro ženy) se snaží zneužít trestního práva pro možné výhodnější pozice v následném rozvodovém řízení.



Sociální pracovnice potvrdily, že pro děti se domácí násilí stává **vždy vzorem chování do budoucna** a ovlivňuje ho v dalším osobnostním vývoji. Z rodiče na dítě se tak předává vzor jednání a řešení konfliktních situací, dítě si vytváří názor, že násilím je možné řešit problémy, prosazovat své názory a požadavky, zastrašovat a trestat druhé. 25 % dětských obětí při pobytu v azylovém prostředí říká, že *ve svém dalším životě se nechce chovat jako násilník nebo být týranou osobou*. Avšak zkušenosti a dlouhodobá praxe pracovníků v sociálních službách ukazuje na to, že děti z rodin poznamenaných násilím si *vyberou stejného partnera a dostávají se do stejných rolí jako jejich rodiče*. Jedna pracovnice, která působí v azylovém zařízení od jeho zřízení (v roce 1992) má zkušenost už s třetí generací ze stejné rodiny, která přichází do azylového domu hledat pomoc a ochranu před domácím násilím.

### **HYPOTÉZA č. 1**

***Ve více jak 75% rodin s domácím násilím jsou přítomny děti.***

V 87 % rodin s domácím násilím jsou děti přítomné násilným incidentům nebo vykázaní násilné osoby.

**Pracovní hypotéza byla potvrzena.**

### **HYPOTÉZA č. 2**

***Ohrožené osoby (matky) domácím násilím odcházejí ze společného bytu vždy se svými dětmi.***

V dotazníkovém šetření a rozhovoru jsem zjistila, že ohrožené osoby odcházejí ze společného bytu před násilníkem vždy se svými dětmi.

**Pracovní hypotéza byla potvrzena.**

### **HYPOTÉZA Č. 3**

***Ve více jak 75 % má domácí násilí na děti negativní dopad na jeho budoucí vývoj i po rozchodu rodičů.***

Přítomnost dětí domácímu násilí má vždy (100%) negativní dopad na utváření jejich osobnosti, a to i po rozchodu či rozvodu rodičů, potvrdily ve výzkumu sociální pracovnice.

**Pracovní hypotéza byla potvrzena.**

#### **4.5 Domácí násilí a děti, svědci domácího násilí z hlediska statistických dat<sup>1</sup> v České republice, Moravskoslezském kraji a na Karvinsku**

V této části uvádím statistické údaje evidované prostřednictvím nestátních neziskových organizací a Policie ČR za období roku 2007 a 2008 o počtu rozhodnutí o vykázaní nebo zákazu vstupu násilné osoby do společného obydlí, počtu evidovaných dětí přítomných domácímu násilí. Zejména mě zajímaly údaje o počtu dětí přítomných domácímu násilí, protože problematika dětí, svědků domácího násilí se vztahuje k tématu diplomové práce.

Pro srovnání uvádím údaje za celou Českou republiku, Moravskoslezský a kraj a lokalitu Karvinska, ve které jsem prováděla vlastní šetření.

Moravskoslezský kraj se za období aplikační praxe zákona č.135/2006 Sb., o vykázaní nebo zákazu vstupu násilné osoby do společného obydlí, tj. v roce 2007 (213 vykázaní) a 2008 (110 vykázaní), objevuje na prvním místě v počtu evidovaných vykázaní jednotlivých krajů, lokalita Karvinska má prvenství v počtu opakovaného vykázaní/zákazu vstupu ve stejné domácnosti (r. 2007 pětkrát)<sup>2</sup>.

Údaje o počtu dětí přítomných domácímu násilí vykazují rovněž značný rozdíl mezi jednotlivými kraji. Roční průměr počtu dětí, svědků domácího násilí na jeden kraj v roce 2007 je 62 dětí, ve stejném období Policie ČR v Karviné eviduje 79 dětí přítomných policejnímu zásahu. V roce 2008 je roční průměr počtu dětí na jeden kraj 45 dětí, v Karviné Policie ČR eviduje 62 dětí, svědků domácího násilí nebo policejního zásahu. Tyto statistické údaje korespondují s výsledky zjištěnými v mém dotazníkovém šetření jak policistů tak i u organizací, a to, že děti jsou přítomny domácímu násilí nebo policejnímu zásahu ve více jak 80 % rodin.

Z evidencí Policie ČR v roce 2007 a 2008 jsem zjišťovala i počet výjezdů Policie ČR k domácímu násilí a počet vykázaní v okrese Karviná<sup>3</sup>. Zjistila jsem,

---

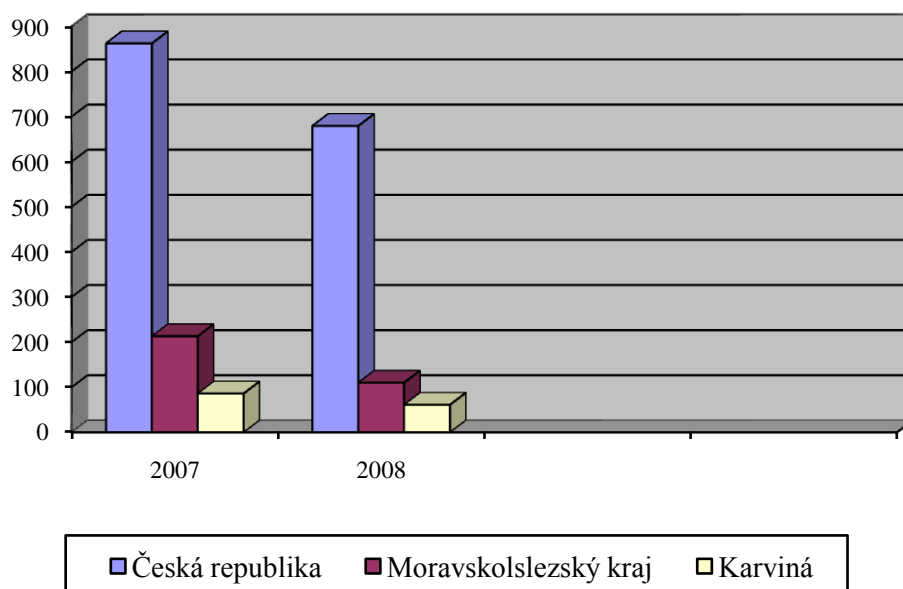
<sup>1</sup> Zdroj: ROSA, o.s., Policie ČR

<sup>2</sup> Prvenství v počtu vykázaní v Moravskoslezském kraji souvisí mimo jiné se skutečností, že Policie ČR je zde nejlépe proškolená, pilotní projekt Bílého kruhu bezpečí „Interdisciplinární přístup k řešení případů domácího násilí na komunitní úrovni“ se realizoval v Ostravě již v letech 2003 – 2004.

<sup>3</sup> Viz Graf 2

že výjezdy na oznámení domácího násilí mnohonásobně převyšují evidovaný počet vykázaní/zákaz vstupu. Policie tento rozdíl odůvodnila tím, že v mnohých případech hlídka na místě zjistí, že se jedná pouze o vzájemný konflikt či potyčku mezi partnery a situace nevykazuje znaky domácího násilí. Avšak už tyto partnerské neshody a zásah policejní hlídky mají negativní dopad na děti přítomné této situaci. Policie v takových případech věc vyřeší na místě, nejčastěji domluvou násilné osobě, poučením ohrožené osoby, jak se zachovat v případě, že by se situace opakovala. Počet přítomných dětí v těchto případech neviduje.

**Graf 1 – Počet vykázaní/zákaz vstupu, 2007 – 2008**



V České republice bylo v roce 2007 evidováno **862** rozhodnutí Policie ČR na základě zákona č. 135/2006 Sb. o vykázaní nebo zákazu vstupu násilné osoby do společného obydlí, v Moravskoslezském kraji **213** (**průměr na 1 kraj je 57**) a v okrese Karviná **86**. V roce 2008 bylo evidováno **679** rozhodnutí o vykázaní nebo zákazu vstupu do společného obydlí, v Moravskoslezském kraji **110** (**průměr na 1 kraj je 45**), v okrese Karviná **61**. Během roku 2007 *bylo v Karvině pětkrát* zaznamenáno opakované vykázaní ve stejné domácnosti, např. v Brně a Ostravě-Hrabůvce bylo vykázáno ve stejné domácnosti *tříkrát*.

## Zajímavost

Nejvíce se v roce 2007 vykazovalo v neděli a v pondělí<sup>1</sup>.

### Osmkrát

11.01. čtvrtek  
03.02. pondělí  
16.04. pondělí

### Sedmkrát

08.01. pondělí  
14.01. neděle  
11.03. neděle  
13.05. neděle  
05.11. pondělí

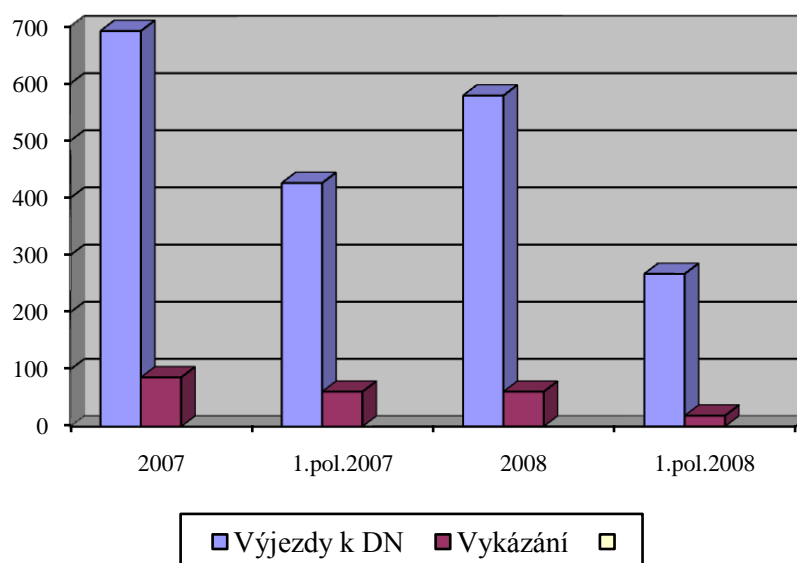
Pokles počtu kontaktů IC s ohroženými osobami na základě vykázaní v roce 2008 oproti roku 2007 je z důvodu *nárůstu nízkoprahových klientů* v intervenčních centrech, pracovníci uvádějí, že je až dvojnásobný. Stejného názoru jsou policisté v Karviné, ohrožené osoby nevolají policii, ale sami vyhledají pomoc v intervenčním centru. Pomoc se tak snaží vyhledat tajně, bez vědomí násilné osoby z důvodu obavy před dalšími násilnými útoky.

**Tabulka 1 – Karviná: počet výjezdů k DN/vykázání, Karviná, 2007 - 2008**

Období

	2007	I. pololetí 2007	2008	I. pololetí 2008
Výjezdy k DN	692	426	579	267
Vykázání	86	61	61	19

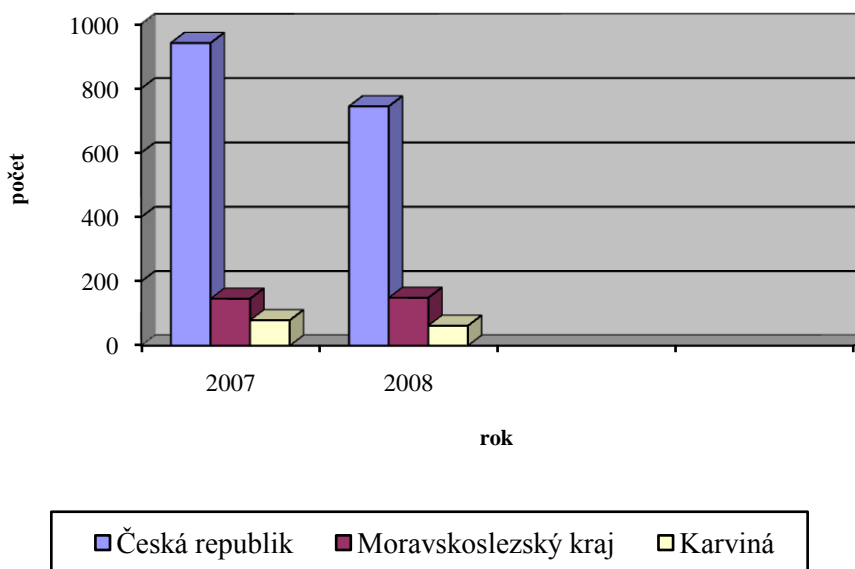
**Graf 2 – Počet výjezdů k DN/počet vykázaní, Karviná, 2007 – 2008**



<sup>1</sup> Zdroj: Bílý kruh bezpečí, o.s.

V roce 2008 Policie ČR zaznamenala na Karvinsku 579 výjezdů k domácímu násilí a 61 vykázání nebo zákazu vstupu násilné osoby do společného obydlí. Oproti roku 2007 můžeme hovořit o poklesu případů – výjezdy o 17%, vykázání/zákaz vstupu o 30 %.

**Graf 2 – Děti, svědci DN, 2007 - 2008**



Podle zjištění policistů bylo v roce **2007 (2008)** v České republice v **862 (679)** případech, kde došlo k vykázání, incidentům domácího násilí (DN) nebo zákroku policie přítomno celkem **941 (744)** dětí, v Moravskoslezském kraji **146 (149)** dětí a v obci Karviná **79 (62)** dětí. Ostatní děti v těchto rodinách byly v době zákroku policie mimo domácnost a jejich počet nebyl policií zjišťován. Intervenční centra (IC) začala *od září 2007* ohroženým osobám, se kterými se dostala do kontaktu, klást otázku na *skutečný počet dětí* žijících v domácnostech, kde došlo k vykázání.

Z případů vykázání v období *říjen – prosinec 2007* byl uskutečněn kontakt IC s ohroženou osobou v **189** případech. V těchto případech byl evidován mnohem větší počet dětí skutečně žijících v těchto rodinách – **302**.

**Tabulka 2 - Srovnání údajů za 4 měsíce (září – prosinec 2007)**

<b>ÚDAJE POLICIE ČR O POČTU DĚTÍ PŘÍTOMNÝCH ZÁKROKU</b>		
Počet vykázaní	Přítomno dětí	průměr
266 případů	229 dětí	0,8 dítěte na jedno vykázaní
<b>Údaje IC (kolik dětí žije v domácnostech s vykázaním)</b>		
Počet kontaktů na IC	Počet dětí žijících v rodinách s vykázaním	průměr
189 případů	302 dětí	1,6 dítěte na jedno vykázaní

Dnem 1. ledna 2009 nabývá účinnosti závazný pokyn policejního prezidenta, podle kterého je policista povinen zjistit, zda ve společném obydlí žijí nezletilé osoby, kde se nacházejí a v jakém jsou stavu. Počet evidovaných dětí přítomných domácímu násilí se určitě navýší.

Intervenční centra uvádějí, že z praxe až v 80 % případů jsou děti přímými svědky násilných incidentů.

### **Statistika ROSA: Děti, svědci a oběti domácího násilí**

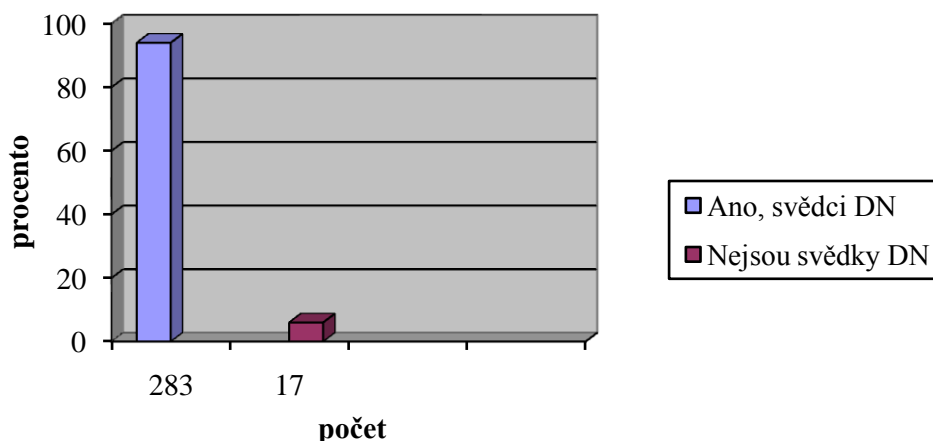
Rozhodla jsem se uvést statistická data nevládní organizace ROSA, která vede podrobnou statistiku o dětech svých klientek, kteří jsou jedinými tichými svědky domácího násilí, již od roku 2003. Z jejich zjištění vyplývá, že děti jsou svědky domácího násilí v 94 % případů. Přitom četnost domácího násilí ve společnosti je velmi vysoká. Z tohoto zjištění lze dovodit, že i procento dětí trpících domácím násilím je značně vysoké.

Jelikož domácí násilí není „ojedinělá partnerská hádka“, ale systematické a promyšlené týrání a napadání, děti trpí stejnými následky na psychice, jako děti přímo fyzicky či psychicky týrané a je vážně ohrožen jejich vývoj v budoucnosti<sup>1</sup>.

---

<sup>1</sup> Příloha 1

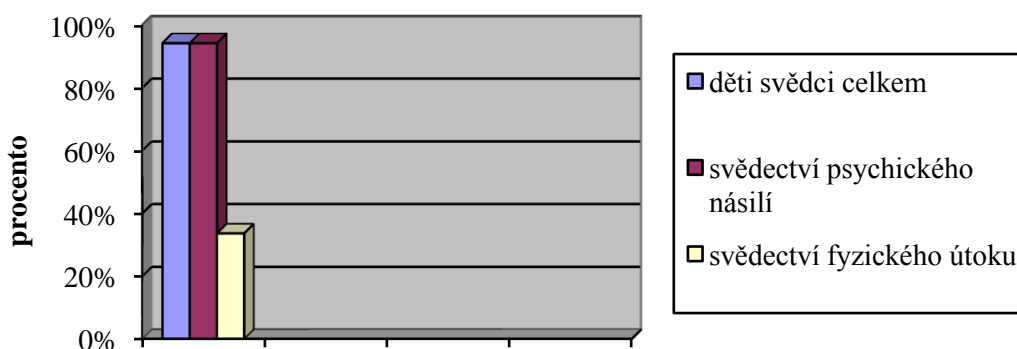
**Graf 3 – Děti, svědci domácího násilí, rok 2007**



Ve vztazích s klientkami ROSA v roce 2007 žilo **300** dětí. **Svědky** domácího násilí bylo **283 z nich, (94 % dětí)**. Děti jsou svědky nejen psychického násilí (zesměšňování, ponižování, nadávek, vyhrůžek), ale i fyzických útoků na své matky (fackování, kopání, bití, topení, škrcení, znásilnění). **Všechny** z těchto dětí jsou svědky psychického násilí, fyzický útok na svou matku zažilo **33,6 % dětí**.

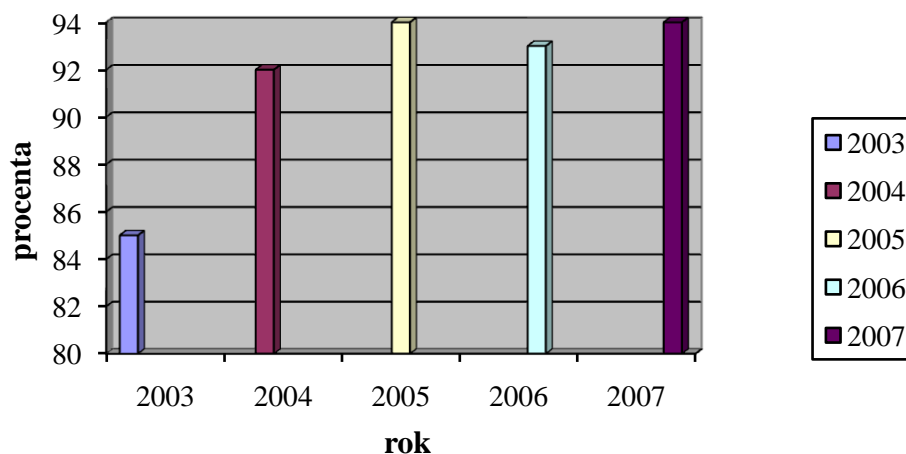
**Oběťmi** domácího násilí se stalo **119 dětí**, což je **40 %** ze všech dětí. ROSA uvádí, že tyto děti jsou týrány psychicky, fyzicky napadány, ať při obraně matky nebo přímo svým otcem.

**Graf 4 – Děti, svědci domácího násilí, rok 2007**



svědectví fyzického útoku – 33,6 %, svědectví psychického násilí – 94,3 %, děti svědci celkem – 94 %

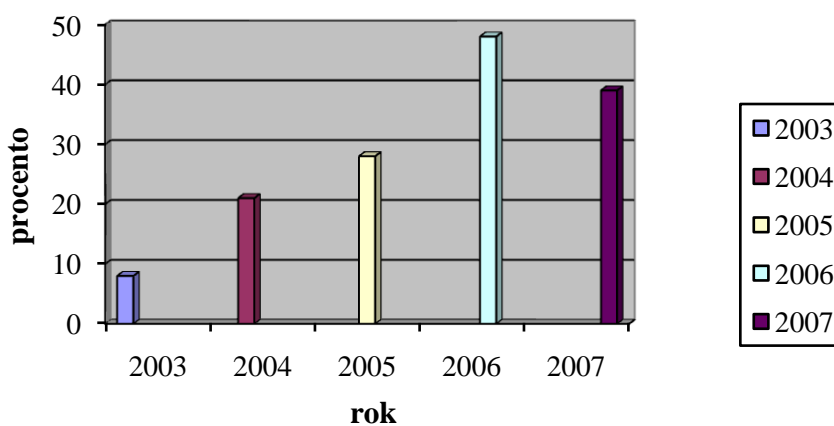
**Graf 5 – Děti, svědci násilí, 2003 - 2007**



rok 2003 – 85 %      rok 2005 – 94 %      rok – 2007 – 94 %  
rok 2004 – 92 %      rok 2006 – 93 %

**Oběťmi** domácího násilí se podle statistiky ROSA v roce 2007 stalo 119 dětí (z celkového počtu 300), což je 40 % dětí, které žily ve společné domácnosti s klientkami ROSY.

**Graf 6 – Děti, oběti domácího násilí, srovnání 2003 – 2007**



Rok 2003 – 8 %      rok 2005 – 28 %      rok 2007 – 39 %  
Rok 2004 – 21 %      rok 2006 – 48 %

ROSA uvádí, že děti byly vážně týrány psychicky: jsou násilnou osobou omezovány, ponižovány, je jim vulgárně nadáváno, jsou zesměšňovány, mají zakázáno



navštěvovat kamarády, malým dětem dává informace „maminka umřela, maminka tě nemá ráda, najdeme jinou maminku“.

Podle informací, které poskytly klientky, byly děti týrány i fyzicky: byly škrceny, fackovány, bity páskem, vařečkou do hlavy, měly vylomený zub, modřiny, podlitiny, byly udeřeny při útoku na matku, např. matka měla dítě v náručí (kojila), byly odhozeny, zkopány. Děti utrpěly zranění i při obraně matky.

#### 4.6 Shrnutí výsledků výzkumu

Pro lepší přehlednost jsem výsledky sestavila do níže uvedené tabulky:

**Tabulka 1 – shrnutí získaných výsledků**

	<b>H1</b>	<b>H2</b>	<b>H3</b>
Šetření policistů	ne	ano	ne
Šetření u organizací	ano	ano	ano

##### **Vysvětlivky:**

H1, H2, H3 – pracovní hypotézy

ano – hypotéza byla potvrzena

ne – hypotéza byla vyvrácena

Provedeným dotazníkovým šetřením a rozhovorem policistů byla **potvrzena** hypotéza č. 2, pracovní hypotéza č. 1 a č. 3 byla **vyvrácena**.

Dotazníkovým šetřením a rozhovorem sociálních pracovníků byla **potvrzena** hypotéza č. 1, č. 2, č. 3.

**Cílem** dotazníkového šetření a rozhovoru bylo nalézt odpovědi na položené otázky a potvrdit nebo vyvrátit stanovené hypotézy.

Při prováděném výzkumu jsem získala i další informace, které jsou důležité pro rozšíření a pochopení dané problematiky.

Je důležité znát nejen teorii o domácím násilí, ale mít i poznatky o tomto jevu, které patří ke klíčovým (závažnost a povaha partnerského násilí, jevové formy, příčiny domácího násilí, klasifikace násilné osoby, osoby ohrožené domácím násilím, důsledky násilí na oběti). Jejich dobrá znalost je tudíž nezbytná pro všechny, kdo se ve své profesi setkává s problematikou domácího násilí (poskytuje ochranu a následnou pomoc ohrožené osobě). Jsou to především policisté, kteří jsou povinni zkoumat stupeň ohrožení obětí a podle vyhodnocení rizika přijímat další adekvátní opatření k ochraně ohrožené osoby, k dalším patří organizace a místa poskytující ohrožené osobě následné sociální služby (intervenční centra, krizová centra, psychologické poradny, azylové domy, apod.). Při řešení případů násilí v rodinách, kde vyrůstají děti, plní jejich ochranu před domácím násilím orgán sociálně-právní ochrany dětí (OSPOD). Tyto orgány jsou povinny děti ohrožené domácím násilím v první řadě vyhledávat a vést je ve své evidenci.

Právě v informovanosti a připravenosti policistů k zásahu v situacích domácího násilí byly mým šetřením zjištěny nedostatky. Pro spolehlivou aplikaci zákona č. 135/2006 Sb., jsou u policistů nezbytná školení, především pro začátečníky, zaměřená zejména na znaky domácího násilí, na aplikaci metody SARA DN<sup>1</sup> a také na komunikaci s ohroženou osobou.

Mezi častými oběťmi domácího násilí jsou děti. Velmi často se mluví o přímém týrání dětí. *Děti jako svědci* domácího násilí bývají často opomíjeni, přesto, že jsou jeho nepřímými oběťmi a vedle okamžitých emocionálních nebo psychosomatických obtíží má domácí násilí na děti dlouhodobý negativní vliv. V současné době jsou k dispozici převážně statistické údaje o četnosti výskytu domácího jevu, počtu vykázaných osob, ohrožených osob a obecné poznatky o důsledcích, které má násilí mezi rodiči na děti.

Získanými výsledky a poznatky tohoto malého výzkumu chci přispět ke zvýšení informovanosti veřejnosti i odborníků o domácím násilí a především upozornit na vysoký počet rodin s domácím násilím, kterému ve více jak v 80 %

---

<sup>1</sup> SARA DN je pomůcka pro policisty, SARA je mezinárodně platné označení metody (**S**pousal **A**ssault **R**isk **A**ssessment) pro hodnocení a řízení rizika eskalace domácího násilí. Jejím hlavním smyslem je prevence domácího násilí.

případů přihlížejí děti. I když policisté při zásahu v rodinách s násilím zjišťují skutečný počet dětí žijících v domácnostech, stále nejvíce statistiky hovoří o ohrožených osobách – ženy, muži, senioři.

## Závěr

Tématem domácí násilí jsem se zabývala již ve své bakalářské práci, a jelikož problematika domácího násilí je velice obsáhlá, téma diplomové práce jsem zaměřila na otázku týkající se dětí, svědků domácího násilí.

Většina zájmu o fenomén domácího násilí se dotýká podrobněji pouze situace žen (statistiky, důsledky) a negativní dopady tohoto jevu na děti přítomné domácímu násilí jsou doposud opomíjeny nebo se objevují spíše v náznacích.

Téměř absolutní většinu obětí násilí v rodinách tvoří ženy (výzkumy uvádějí, že ženy tvoří přibližně 95 % obětí domácího násilí) a především ženy s nezletilými dětmi, což odpovídá i výsledkům ve výzkumné části. Proto jsem se ve své práci orientovala nejen na oběti - *ženy, ale i na děti*, které jsou často *jedinými svědky* násilných incidentů za zavřenými dveřmi a jako svědci domácího násilí bývají často opomíjeny – přesto, že jsou jeho nepřímými oběťmi. *Dopady a následky* na jejich psychiku i celkově na jejich život je potom značný. Jedná se jak o *aktuální psychický dopad* – traumatizaci, tak *přenášení negativních vzorců chování* v jejich dalším životě. Protože vše, co dítě vidí a prožije ve svém dětství si s sebou pak nese celý život.

Mimo psychologické dopady ovšem děti trpí dalšími následky domácího násilí a to v situaci, kdy musí spolu s obětí (matkou) opustit domov a uchýlit se do zhoršených podmínek, což některé odmítají ne z toho důvodu, že chtějí zůstat s násilnou osobou, ale chtějí zůstat doma, v prostředí, ve kterém jsou zvyklé a mají tam své vymoženosti.

Ať už pak ohrožené osoby prochází před násilným partnerem kamkoliv (azylového domu, k příbuzným, známým apod.), zhorší se jejich ekonomická situace, a to se samozřejmě dotýká i dětí. Navíc většina pachatelů platí výživné problematicky nebo vůbec, jak bylo také ve výzkumu zjištěno a potvrzeno.

Velmi nebezpečné pro děti i oběť po odchodu ze společného bytu je **pronásledování**<sup>1</sup> pachatelem. V této situaci se děti s matkou stěhují do jiného města, schovávají se v azylovém domě s utajenou adresou, děti musí změnit školu, školku. Děti tak ztrácejí nejen své prostředí, ale veškeré jistoty, kamarády apod. *Pronásledování by mělo být důvodem pro zákaz styku pachatele s dítětem* nejméně do doby, než tohoto jednání zanechá. Do velmi tíživé situace se děti dostávají i tehdy, když je na ně vyvíjen nátlak ze strany soudů nebo orgánů sociálně právní ochrany dětí, aby jim matka umožnila styk s otcem. Většinou matky žádají zákaz styku násilného otce s dětmi, chtějí se mu tak určitou měrou pomstít, i když dítě o kontakt s otcem má zájem. Oběť se zároveň obává, že bude přítomna při předávání nebo styku a pachatel využije situaci k tomu, aby pokračoval v páchání násilí v psychické (vyhrožování, vydírání) nebo i fyzické formě. Jak jsem zjistila ze šetření sociálních pracovníků, ne zřídka se stává, pokud má otec děti na více dní, vrací je o několik dní později, vrací třeba jen jedno dítě ze dvou nebo je nevrací vůbec a tím podporuje své vyhrůžky, že děti oběti (matce) nevrátí vůbec, odveze je na jiné místo, zabije sebe i děti nebo jim způsobí jakoukoliv jinou újmu. U dětí se v takových situacích prohlubuje pocit nejistoty a sociální pracovníce potvrdily, že děti bývají ve zhoršeném psychickém i fyzickém stavu.

***Podezření na domácí násilí, týrání či zneužívání dítěte*** by mělo být vždy vnímáno jako překážka pro svěřením dítěte do výchovy pachatele či pro úpravu styku dítěte s pachatelem, pokud se neprokáže, že styk je možný bez toho, aby dítěti způsoboval psychickou či jinou újmu.

### ***Jak může sociální pedagogika pomoci k ochraně před domácím násilím?***

Nejlepší ochranou proti domácímu násilí je **prevence**. A to je úkol pro sociální pedagogiku. Obecně lze prevenci rozdělit na **tři druhy**: primární, sekundární a terciární. Z hlediska **primární prevence** (aby se nestalo) mají význam mediální a osvětové akce, výuka o dané problematice na školách všech stupňů, odsuzování násilných projevů mezi mladými lidmi, poučení adolescentů o rizikových faktorech (chorobná žárlivost, panovačnost, výbušnost, zneužívání alkoholu a drog).

---

<sup>1</sup> Příloha 3

Je potřebné neustále zvyšovat povědomí celé veřejnosti o tomto jevu a jeho projevech a tím vyvracet mýty, kterými je tento fenomén opředen.

***Sekundární prevence*** přichází v okamžiku, kdy už máme podezření, že dítě vyrůstá v násilnických rodinách a hrozí přenos násilných vzorců chování do jeho budoucích partnerských vztahů.

***Terciární*** prevence by měla řešit existující negativní situaci, snažit se zabránit, aby se násilí v rodinných vztazích neopakovalo a přispívat k rekonstrukci nefunkčního sociálního prostředí. Pomocí terapeutických programů by měla směřovat i ke změně chování násilné osoby, ale i na ochranu ohrožené osoby před další viktimizací.

Přes to, že se o domácím násilí v posledních pěti letech již otevřeně mluví a došlo i k některým podstatným legislativním změnám, dětem, které se stávají svědky domácího násilí páchaného většinou jedním ze svých rodičů na druhém rodiči, byla doposud věnována minimální pozornost. Legislativní změny, zejména možnost vykázní násilníka ze společné domácnosti policií, však situaci osoby ohrožené domácím násilím a tedy i dětí neřeší, představuje pouze určitou první pomoc.

Proto je nutné upírat pozornost, především politiků, k systémovému řešení v oblasti týraných a zneužívaných dětí, ale i dětí odebíraných z rodin do ústavní výchovy ze sociálních důvodů či dětí – svědků domácího násilí.

## Resumé

Ve své diplomové práci s názvem „*Děti jako oběti svědci domácího násilí*“ charakterizuji pojem domácího násilí a dále jsem se zaměřila na problematiku partnerského násilí s orientací na nejčastější oběti – ženy a jejich děti, které jsou ve většině případů svědky a zároveň zapomenutými oběťmi násilných incidentů v rodinách.

Práce je rozdělena na teoreticko - deskriptivní část a část výzkumnou.

*V úvodu* jsem zdůvodnila, co mě vedlo k vybrání a napsání tohoto tématu a nastínila osnovu diplomové práce a jakou souvislost má vybrané téma se sociální pedagogikou.

*V první kapitole* charakterizuji domácí násilí, jeho znaky, jevové příčiny a oběti domácího násilí, zaměřuji se na partnerské násilí - nejrozšířenější formu násilí mezi lidmi.

*Druhá kapitola* je věnována obětem domácího násilí, především dětem, svědkům násilí v rodinách, negativním důsledkům násilného prostředí na vývoj dětí a závěrečná část kapitoly se zabývá pronásledováním oběti - ženy (matky) s dětmi po odchodu ze společného bytu před násilným partnerem.

*Ve třetí kapitole* uvádím možnosti ochrany obětí domácího násilí, současnou právní úpravu, sociální opatření na ochranu před domácím násilím a nestátní neziskové organizace, které velkou měrou přispívají k ochraně obětí domácího násilí.

*Čtvrtá kapitola* obsahuje zaměření výzkumu, cíle a údaje o výzkumu, následuje analýza získaných dat, shrnutí zjištěných skutečností a vyhodnocení výsledků výzkumu.

*V závěru* shrnuji všechny získané poznatky a doporučení a poukazuji na to, jakým způsobem lze předcházet výskytu domácího násilí prostřednictvím sociální pedagogiky.

## **Anotace**

**Jméno a příjmení:** Daniela Barteczková  
**Název práce:** Děti jako oběti a svědci domácího násilí

Domácí násilí je velmi závažným patologickým jevem s vysokou latencí. Má řadu různých projevů a forem. Dotýká se především obrovského počtu žen a dětí. Následky domácího násilí bývají dlouhodobé a zanechávají nejen fyzické, ale především psychické rány. Práce je zaměřena na popis a výskyt násilí v rodině. Teoretická část popisuje základní pojmy a definice související s tímto sociálně patologickým jevem včetně právních norem a sociálních opatření zabývajících se tímto jevem.

Ve výzkumné části zjišťuji názory a zkušenosti policistů a sociálních pracovníků a jejich vztah k řešení případů se znaky domácího násilí.

### **Klíčová slova**

Domácí násilí, pachatel, oběť, děti, svědci domácího násilí, vykazání

## **Anotation**

**First and last name:** Daniela Barteczková  
**Title of the thesis:** children as victims and witnesses of the domestic violence

Domestic violence is very serious pathological phenomenon with a high of latency. It takes many different symptoms and forms. It concerns especially a great number of women and children. Consequences of domestic violence are long and leave not only physical but mainly psychical wounds. The thesis focuses on description and on occurrence of domestic violence. The theoretical part introduces basic terms and definitions connected with this serious socially pathologic phenomenon. It also includes of laws and social measures occurring in the society.

In the empirical part there is an inquiry into opinions and attitudes of policemen and of welfare staffes. It also presents their approach toward handling the case bearing sings of domestic violence.

### **Key words**

Domestic violence, offender, victim, children, witness, banishment



## Seznam použité literatury

### Prameny

1. Zákon č. 1/1993 Sb., Ústava České republiky
2. Zákon č. 2/1993 Sb., Listina základních práv a svobod
3. Zákon č. 108/2006 Sb., o sociálních službách, ve znění zákona č. 29/2007 Sb.
4. Zákon č. 135/2006 Sb., na ochranu před domácím násilím, v platném znění
5. Zákon č. 359/1999 Sb. o sociálně-právní ochraně dětí, v platném znění
6. Zákon č. 283/1991 Sb., o Policii České republiky, v platném znění

### Literatura

7. BARTECZKOVÁ, D. *Domácí násilí jako produkt krize klasické struktury rodiny*. Bakalářská práce. Brno 2007, 54 s.
8. BENTOVIM, A. *Tyrání a zneužívání v rodinách*. 1. vyd. Praha: Grada Publishing, 1998, 120 s. ISBN 80-7169-629-3.
9. BUSKOTTE, A. *Z pekla ven – žena v domácím násilí*. Brno: Computer Press, 2008, 176 s. ISBN 978-80-251-1786-6.
10. ČERMÁK, I. *Lidská agrese a její souvislosti*. 1. vyd. Žďár nad Sázavou: Fakta v.o.s., 1999, 204 s. ISBN 80-902614-1-8.
11. ČÍRTKOVÁ, L. *Moderní psychologie pro právníky*. Praha: Grada, 2008, 160 s. ISBN 978-80-247-2207-8.
12. ČÍRTKOVÁ, L., Vitoušová, P. *Pomoc obětem (a svědkům) trestných činů*. Praha: Grada, 2007, 191 s. ISBN 978-80-246-2014-2.
13. EYEROVI, L. a R. *Tři kroky k pevné rodině*. Olomouc: Votobia, 1996, 220 s. ISBN 80-85885-51-4.
14. FORWARDOVÁ, S., FRAZIEROVÁ, D. *Citové vydírání*. 1. vyd. Praha: MOTTO, 1999, 191 s. ISBN 80-7246-023-4.
15. GJURIČOVÁ, Š., KOCOURKOVÁ, J., KOUTEK, J. *Podoby násilí v rodině*. 1. vyd. Praha: Vyšehrad, 2000, 104 s. ISBN 80-7021-416-3.
16. HIRIGOYEN, M.-F. *Psychické násilí v rodině a zaměstnání*. 1. vyd. Praha: Academia, 2002, 220 s. ISBN 80-200-0994-9.
17. KIMOVÁ, E. *Bezejmenná*. Praha: Euromedia Group, 2002, 200 s. ISBN 80-7262-088-6.

18. KOUKOLÍK, Fr., DRTILOVÁ, J. *Vzpouora deprivantů*. Praha: Galén, 2008, 327 s. ISBN 978-80-7262-410-2.
19. KOUKOLÍK, Fr., DRTILOVÁ, J. *Zlo na každý den. Život s deprivanty I*. Praha: Galén, 2001, 390 s. ISBN 80-7262-088-6.
20. KRAUS, B. *K otázkám humanitního a sociálního výzkumu*. Brno: IMS, 2006.
21. KRAUS, B. *Základy sociální pedagogiky*. Praha: Portál, 2008, 216 s. ISBN 978-80-7367-383-3.
22. KRAUS, B., POLÁČKOVÁ, V. et al. *Člověk-prostředí-výchova*. Brno: Paido, 2001, 200 s. ISBN 80-7315-004-2.
23. MATĚJČEK, Z. *O rodině vlastní, nevlastní a náhradní*. Praha: Portál, 1994, 98 s. ISBN 80-85282-83-6.
24. MLČOCHOVÁ, P. *Domácí násilí. Právní a psychologické problémy*. Diplomová práce. Brno: Právnická fakulta Masarykovy univerzity, 2008.
25. MOHRIG, W. *Zlý jako zvíře*. 1. vyd. Praha: Horizont, 1984, 136 s. ISBN 40-013-87.
26. MOUNTOUSSÉ, M. *Přehled sociologie*. 1. vyd. Praha: Portál, 2005, 336 s. ISBN 80-7178-976-3.
27. MUFSONOVÁ, S., KRANZOVÁ, R. *O týrání a zneužívání*. Praha: NLN, 1996, 133 s. ISBN 80-7106-194-8.
28. PLAŇAVA, I. *Manželství a rodiny*. Brno: Doplněk, 2000, 294 s. ISBN 80-7239039-2.
29. RIEMAN, Fr. *Základní formy strachu*. Praha: Portál, 1999, 200 s. ISBN 80-7202-997-5.
30. SINGLY, F. *Sociologie současné rodiny*. 1. vyd. Praha: Portál, 1999, 128 s. ISBN 80-7178-149-1.
31. ŠMOLKA, P. *Muž a žena – návod k použití*. 1. vyd. Praha: Portál, 2004, 160 s. ISBN 80-7178-911-9.
32. ŠMOLKA, P., MACH, J. *Když vás trápí někdo blízký*. 1. vyd. Praha: Portál, 1999, 176 s. ISBN 80-7178-337-4.
33. ŠPECIÁNOVÁ, Š. *Ochrana týraného a zneužívaného dítěte*. Praha: LINDE 2003, 156 s. ISBN 80-86131-44-0.
34. VANÍČKOVÁ, E. a kol. *Násilí v rodině*. Praha: MPSV, 1995, 80 s. ISBN 80-85529-17-3.

35. VARGOVÁ, B., POKORNÁ, D., TOUFAROVÁ, M. *Partnerské násilí*. Praha: LINDE 2008, 159 s. ISBN 978-80-86131-76-4.
36. VOŇKOVÁ, J., HUŇKOVÁ, M. *Domácí násilí v českém právu z pohledu žen*. Praha: proFem, o.p.s., 2008, 196 s. ISBN 80-7315-004-2.

### **Seriálové publikace**

34. Kriminologický sborník, č.3/2008
35. Policista, č.1/2006
36. Právo a rodina, č. 5/2008.
37. Psychologie Dnes, č.6/2006, 4. 6/2008
38. Sociální politika, č.6/2003, č. 12/2003

### **Internetové zdroje**

39. <http://nasili.unas.cz>
40. <http://www.rodina.cz>
41. <http://www.llp.cz>
42. <http://www.bkb-domáci násilí.cz>
43. <http://koordona.cz>
44. <http://www.rosa-os.cz>

## **Přílohy**

- Příloha 1** Příklady následků domácího násilí na psychiku chování dětí, svědků domácího násilí
- Příloha 2** Úloha orgánu sociálně-právní ochrany dětí při řešení případů domácího násilí
- Příloha 3** Případy z praxe sociálních pracovníků
- Příloha 4** Dotazník pro policisty
- Příloha 5** Dotazník pro pomáhající profese

## Příloha 1

Tyto příklady toho, co děti klientek ROSY zažily, mohou ilustrovat prožitky dětí, i následky domácího násilí na jejich psychiku chování:

- 4letý chlapeček řekl své matce : „Zase tě ztřískal? Neboj, já tě ochráním.“
- 5letá holčička je naváděna jejím otcem, aby plivala na matku.
- 6letá holčička a 13letý chlapec viděli, jak jejich otec surově zkopal a zbil pěstmi matku – holčička se začala pomočovat, v noci se budí a pláče
- 8letá holčička, která viděla surové bití matky, trpí častým třesem
- 9letá holčička je při předávání otcí, který je vždy vulgární k matce, velmi vyděšená
- 9letý chlapec se od doby, co viděl, jak otec pěstmi zbil matku, pomočuje
- 10letý syn, který viděl otce, jak „trestá“ matku, je velmi nervově labilní
- 10leté holčičce řekl její otec, že „sejme mámu“, když matku bil, holčička ji bránila
- 11letá holčička byla při obraně matky, které otec poškodil ušní bubínek, zasažená pěstí
- 12letý chlapec viděl bití matky, pomočil se a od té doby mívá noční děsy
- 12leté dceři řekl její otec o matce: „nakopej ty p... držku“ – holčička je agresivní k matce stejně jako její otec
- 14letý chlapec od doby, co viděl, jak otec matku škrtil a jak jí pěstí přerazil čelist, zadržává v řeči
- 15letí a 13letí bratři viděli zkopanou matku, otec jim řekl, že matka upadla, matka byla 14 dní na jednotce intenzivní péče, nemocnice nepodala trestní oznámení
- 15letý syn viděl otce jak mlátí a škrtil matku, léčí se pro úporné bolesti hlavy

## **Příloha 2**

### **Úloha orgánu sociálně-právní ochrany dětí při řešení případů domácího násilí**

Zjišťováno u sociální pracovnice oddělení sociálně-právní ochrany dětí působící na Karvinsku

V období 1. 1. 2008 – 30. 11. 2008 OSPOD evidoval 32 sdělení od Policie České republiky o zásahu v rodině při domácím násilí + 10 sdělení o zásahu při násilném incidentu v rodině, kdy děti nebyly přímými svědky domácího násilí, ale byly mimo domácnost.

### **Postup OSPOD při přijetí oznámení o výskytu domácího násilí v rodině s dětmi a spolupráce s dalšími orgány a institucemi**

#### **1. Oznámení přijaté od Policie ČR**

Policie ČR doručí OSPOD úřední záznam o výjezdu k incidentu se znaky domácího násilí nebo kopii „Rozhodnutí o vykázaní/zákazu vstupu násilné osoby ze společného obydlí“ - OSPOD zahájí kontaktní sociální práci terénu, to je šetření v místě bydliště rodiny.

Jakmile příslušný orgán SPOD získá informace o dítěti ohroženém domácím násilím, musí situaci v rodině blíže prověřit a posoudit, která další opatření na ochranu dítěte je žádoucí podniknout. Prvotním úkolem je projednání celé záležitosti v rodině a poskytnutí či zprostředkování poradenské pomoci rodičům a dítěti.

a) výskyt násilného incidentu poprvé: většinou stačí pohovor sociální pracovnice s rodiči při pohovoru nejsou děti přítomny, aby se u nich rozhovorem zabránilo nežádoucímu výskytu stresu

b) opakovaný výskyt domácího násilí: OSPOD pracuje s rodinou – pohovor s rodiči, následně navrhne další rodině další opatření, např. pomoc při sepsání návrhu k soudu na vydání předběžného opatření o prodloužení doby vykázaní, svěřeni dětí do péče, žádost o rozvod, pomoc při vyhledání náhradního ubytování (azylový dům), řešení finanční otázky – pomoc v hmotné nouzi, OSPOD kontaktuje dětského lékaře (zjištění případného zranění dítěte), dětského psychologa. Rovněž navštíví školu, kde provede pohovor s třídním učitelem, zda má poznatky o tom, že dítě změnilo své

chování, má zjevné stopy po fyzickém útoku, že došlo ke zhoršení prospěchu

## **2. Oznámení o výskytu DN přijaté od kohokoliv (škola, soused, příbuzní apod.)**

OSPOD taktéž zahájí kontaktní sociální práci v terénu, nastupuje práce s rodinou stejným způsobem jako v případě oznámení přijatém od Policie ČR.

### ***Pohovor je vždy prvotním krokem při kontaktní sociální práci v terénu!***

Práce s rodinou nekončí pohovorem nebo podáním kterékoliv výše uvedené žádosti nebo návrhu na opatření ochranného charakteru, ale práce s rodinou trvá a pokračuje, OSPOD dál udržuje kontakt s rodinou, realizuje v rodině další návštěvy a sleduje vývoj situace.

### ***Spolupráce s dětským psychologem***

U opakovaného výskytu domácího násilí matky samy pro své děti žádají pomoc dětského psychologa. V některých případech stačí jen dvě návštěvy (sezení) u dětského psychologa. Děti se většinou zklidní i tehdy, když matka vyřeší situaci sama – odchodem od násilného partnera do azylového bydlení.

Ve většině případů pak matky ale nejsou ochotny umožnit styk otce s dětmi, i když děti by rády s otcem byly. Na dotaz, proč se tedy s otcem nestýkají, odpoví: „mamka řekla, že ne“. V těchto případech se děti nedají vyčlenit, vždy je to práce s matkou.

Na závěr sociální pracovnice konstatovala, že 75 % agresorů je při incidentech pod vlivem alkoholu, v některých případech jsou pod vlivem alkoholu oba dva – násilná i ohrožená osoba.

### **Příloha 3**

## **PŘÍPADY Z PRAXE SOCIÁLNÍCH PRACOVNIC**

### **Dítě, svědek a oběť domácího násilí**

Orgán sociálně-právní ochrany dítěte přijal v dubnu 2008 oznámení od Policie ČR o zásahu v rodině s výskytem domácího násilí. U násilného incidentu a zákroku policie bylo přítomno jejich dítě, chlapec, který chodil do 5. třídy základní školy. Syn byl zdravý, avšak chováním násilného otce velmi trpěl.

Manželství bylo již několik let nesouladné, často docházelo k hádkám a v poslední době i k fyzickému napadání matky. Již v roce 2007 podala matka návrh na svěřeni syna do své péče, ale pak návrh vzala zpět, když v zájmu dítěte s manželem obnovili soužití. Dokonce i syn matku prosil, aby „dali tatínkovi šanci“. V roce 2008 však byla situace pro matku i syna neúnosná. Otec matku i syna stále napadal, byl agresivní a hodně požíval alkohol. Proto při fyzickém útoku otce matka zavolala hlídku policie. Na místě policie vydala rozhodnutí „o vykázání“ násilné osoby na dobu 10 dnů. K útokům na matku docházelo opakovaně už v minulosti. Matka i chlapec měli strach z návratu násilného partnera domů, proto v době 10ti denního vykázání podala návrh na vydání předběžného opatření na prodloužení doby vykázání na 1 měsíc. V prodloužené době vykázání podala další návrh na vydání předběžného opatření na prodloužení doby vykázání na 1 rok. Současně s tímto návrhem podala návrh na svěřeni dítěte do péče a žádost o rozvod. Násilníkovi byl za jeho chování uložen podmíněný trest odnětí svobody.

U 12ti letého syna, který byl přítomen domácímu násilí ve své rodině, došlo k narušení psychického stavu, ke změně v chování, začal se stranit kamarádů, byl uzavřený, nekomunikoval, vyhledával samotu.

V současné době (prosinec 2008) jsou manželé rozvedeni, matka chlapce žije s přítelem, který je svobodný, bez vyživovacích povinností. Poměry v domácnosti se zklidnily, u chlapce se zlepšilo i chování. Otec platí výživné na chlapce řádně,



se synem se stýká pouze v době, kdy přinese matce výživné, jsou spolu v domácnosti matky, spolu si povídají, ale k sobě si otec dítě nebere.

### ***Dopad domácího násilí na syna***

Skutečnost, že otec s rodinou nebydlí, přijal chlapec v klidu, přítele matky má rád, rozumí si, hrají si spolu, spolu se i učí. Na svého otce se chlapec neptá, ví a stačí mu, že jsou spolu jednou v měsíci.

Při posledním pohovoru se sociální pracovnící (v listopadu 2008) matka uvedla, že syn začal přibírat na váze, zhoršil v prospěchu ve škole. Domnívala se, že je to přechodem na druhý stupeň ve škole. Dále uvedla, že výchovné problémy se u chlapce nevyskytují, poslouchá a respektuje ji, pouze občas je drzý, ale to matka spojuje s nástupem puberty u syna. V poslední době se u syna objevují problémy v chování, a to tendence k sebepoškozování. Chlapec si ubližuje tím, že si bouchá sám pěstí do obličeje, zejména když mu matka něco nedovolí. Při tom na matku křičí „ty mě nemáš ráda“.

Pracovnice OSPOD chlapci zprostředkovala psychologickou pomoc. Dětského psychologa navštívil třikrát, posledního sezení se chlapec zúčastnil v prosinci 2008, uklidňující léky neužívá. V péči dětského psychologa zůstává i nadále.

V jiných případech psychologická pomoc je ukončena tehdy, když se děti zjevně zklidní a psychický stav již není narušen. Matka je však vždy poučena o tom, že v případě výskytu negativního jevu v chování u dětí, např. v období puberty, má s dítětem navštívit dětského psychologa bezodkladně.

Pracovnice OSPOD si následně vyžádala zprávu školy o chování a prospěchu chlapce. Ve zprávě bylo uvedeno, že chlapec chodí do školy pravidelně, nemá neomluvenou absenci, oblečení i pomůcky do školy nosí v pořádku, finanční požadavky školy rovněž plní řádně. Ke spolužákům se chove přátelsky, nekonfliktně, k vyučujícím vystupuje rovněž vstřícně a slušně. Jeho prospěch je spíše průměrný, což

odpovídá jeho schopnostem, ale nijak výrazně se neliší od výsledků v předchozím období. Jeho pracovní tempo je spíše pomalejší, ale většinu úkolů plní samostatně. Matka udržuje se školou pravidelný kontakt, kontroluje žákovskou knížku, chodí na třídní schůzky a případnou jeho absenci omlouvá včas.

Po provedeném šetření v rodině a obdržení zprávy ze školy OSPOD v případě negativních poznatků navrhne další opatření pro zklidnění poměrů v rodině.

Orgán SPOD je povinen po prošetření situace v rodině a po obdržení zprávy ze školy vyrozumět státní zastupitelství. Státní zástupce na podkladě obdržené zprávy od orgánu SPOD poskytuje zpětnou vazbu, po určité době vyžaduje zprávu oddělení sociálně-právní ochrany dětí na poměry v dotčené rodině.

### **Pronásledování ex-partnerem (stalking) – případ z praxe sociální pracovníce**

Žena byla třikrát vdaná, z posledního manželství se jí narodily dvě dcery. Každý z jejich manželů se dopouštěl vůči ní násilí, všichni tři nadměrně požívali alkohol, byli agresivní. Poslední manželství uzavřela s mužem slovenské národnosti, ale ani toto manželství nebylo bez násilí, násilné incidenty v rodině byly časté a násilník byl vždy pod vlivem alkoholu. Když už žena toto trápení nemohla snášet, odešla od něho i s oběma dcerami do azylového domu, pak se s manželem rozvedla. Tím ale domácí násilí neskončilo, bývalý manžel týral svou partnerku i své dcery i po rozvodu. Začal pronásledovat starší dceru. Dcera studovala na střední zdravotnické škole. Otec na ni vždy čekal před školou, zdržoval ji, vyčítal a obviňoval ji za celou situaci, že ona za všechno může, ona zapříčinila, že jsou rozvedeni a matka od něho odešla. Dcera neměla o jeho projevy zájem, vyhýbala se setkání s ním, volila jiné cesty ze školy, ale otci – pronásledovateli neunikla.

#### ***Dopad pronásledování na dceru***

Toto systematické pronásledování a obtěžování trvalo několik měsíců, dcera žila v neustálém stresu, její psychický stav se zhoršoval, byla na pokraji zhroucení až skončila v lékařské péči v psychiatrické léčebně. Dnes je v invalidním důchodu. Toto pronásledování ex-partnerem mělo dopady i na mladší dceru. Ta se chce co nejdříve

osamostatnit a ze své původní rodiny odejít, vymanit se z prostředí stále trvajících týrání. Řekla, že nechce dopadnout jako máma nebo starší sestra.

Ex-partner pravděpodobně ukončení vztahu neočekával. Když byl náhle opuštěn, žena z důvodu domácího násilí od něho odešla spolu se svými dcerami, tuto situaci neunesl a objevil se u něho hněv, vztek a pravděpodobně myšlenky na pomstu. Pronásledování bylo jako reakce na odmítnutí, jeho chování bylo odplatou, revanší za odmítnutí a nedostatek kompetence řešit vzniklou situaci.

## Příloha 4

### DOTAZNÍK pro policisty

Vážené kolegyně a kolegové

studuji poslední rok navazujícího magisterského studia oboru Sociální pedagogika na Univerzitě Tomáše Bati ve Zlíně, Fakultě humanitních studií a Institutu mezioborových studií v Brně. Svou závěrečnou práci píší na téma: Děti jako oběti a svědci domácího násilí.

Prosím Vás o laskavé vyplnění dotazníku, který je součástí průzkumného šetření k otázkám vnímání problematiky domácího násilí v naší společnosti. Dotazník je anonymní a jeho výsledky budou využity pouze pro potřeby mé diplomové práce.

Velmi si vážím času, který věnujete vyplnění tohoto dotazníku.

Děkuji za spolupráci.

Daniela Barteczková

**Označte znakem „X“ nebo zakroužkujte, prosím, variantu, která odpovídá Vaší skutečnosti.**

#### **1. Váš věk je**

- 20 – 30
- 31 – 40
- 41 – 50
- 50 a více

#### **2. Vaše nejvyšší dosažené vzdělání je**

- Střední s maturitou
- Vyšší odborné
- Vysokoškolské

#### **3. Jak dlouho jste ve služebním poměru Policie České republiky?**

- 0 – 6 měsíců
- 7 měsíců – 1 rok
- 1 -3 roky
- 3 - 5 let
- 5 let a více

#### **4. Myslíte si, že problém domácího násilí je v naší společnosti zveličován?**

- ano, je značně zveličován
- do jisté míry je zveličován
- ne, není zveličován
- nedokážu posoudit

**5. Považují domácí násilí za:**

- nepodstatnou a nedůležitou věc
- běžný a banální problém
- závažnou věc
- vážný a nebezpečný problém
- nedokážu posoudit

**6. Řekl/a byste, že v porovnání se situací před pěti lety**

- o problému se více mluví
- pomoc obětem je dostupnější
- pro řešení problému se více dělá
- situace se nezměnila

**7. Znáte legislativní opatření přijatá na ochranu proti domácímu násilí?**

- ano, znám, uveďte jaká:
- neznám žádné

**8. Máte informace, jak se tváří v tvář domácímu násilí zachovat?**

- ano, mám dostatek informací
- ano, ale uvítal/a bych ještě další
- ne, ale uvítal/a bych je
- ne, nezajímá mě to

**9. Setkal/a jste se ve své profesní praxi s domácím násilím?**

- Ano, setkal/a
- Zatím neseťkal/a

**10. Pokud jste odpověděl/a na předchozí otázku „ano“ a v rodině dotčené domácím násilím vyrůstaly děti, docházelo k projevům partnerského násilí přímo před dětmi?**

- ano, vždy
- často
- nikdy

**11. Víte, jak zasahovat při výskytu domácího násilí za přítomnosti dětí?**

- Ano, vím
- Nevím vůbec

**11a) Pokud jste na otázku č. 13 zvolil/a odpověď „ano“, kde jste získal/a potřebné poznatky ?**

- v ZOP na policejní škole
- v rámci dalšího vzdělávání u P ČR
- jiné – napište kde

**12. Myslíte si, že násilí mezi rodiči za přítomnosti dětí znamená rovněž násilí vůči těmto dětem?**

- ano
- spíše ano
- spíše ne
- ne
- nedokážu posoudit

**13. Myslíte si, že děti vyrůstající v prostředí ponižování a agrese si odnášejí do svého budoucího života nežádoucí vzory chování násilného rodiče?**

- Určitě souhlasím
- Spíše souhlasím
- Určitě nesouhlasím
- spíše nesouhlasím
- nedokážu posoudit

**14. Z následujících institucí a organizací označte číslem pořadí ty, které se podle Vás nejvíce zasazují o řešení problémů domácího násilí:**

- Policie ČR
- Intervenční centra
- Bílý kruh bezpečí
- Městská policie
- Občanské sdružení ROSA
- Asociace manželských a rodinných poradců
- DONA linka
- Ministerstvo práce a sociálních věcí
- Jiné – napište jaké:

**15. Myslíte si, že v základní odborné přípravě policistů je dostatek času věnován problematice domácího násilí?**

- ano, je to dostačující
- ano, ale uvítal/a bych více času
- nedokážu posoudit
- je to nedostačující
- nevím

Vážená paní, vážený pane,

studuji na Univerzitě Tomáše Bati ve Zlíně - Institutu mezioborových studií Brno obor Sociální pedagogika a dovoluji si obrátit se na Vás s žádostí o spolupráci při výzkumu k mé diplomové práci na téma Děti jako oběti a svědci domácího násilí. Vaše zkušenosti a poznatky, které bych ráda získala tímto dotazníkovým šetřením, jsou pro mne velmi důležité.

Dotazník slouží ke zjištění dat o dětech v rodinách dotčených domácím násilím, která zůstávají z velké části latentní. Zároveň si kladu za cíl objektivně zmapovat význam služeb nevládních neziskových organizací poskytující pomoc rodinám ohroženým domácím násilím.

Prosím o odpověď na všechny otázky, u položek obsahující více možností označte tu odpověď, která se vztahuje na vaši organizaci.

Dotazník slouží výhradně jako podklad ke zpracování závěrečné práce na výše uvedené téma. Výsledky budou využity pouze po potřebě této práce.

Za spolupráci, ochotu a Váš čas, který jste věnovali vyplnění dotazníku  
Vám děkuje

Daniela Barteczková

**POSKYTOVATEL SLUŽBY (NÁZEV)**

1. Počet (%) případů z celkového počtu klientů ohrožených domácím násilím (DN)

2. Počet (%) klientů ohrožených domácím násilím: matky  s dětmi

otcové  s dětmi

3. Při výskytu a při vykázaní násilné osoby byly děti přítomny

Vždy (100%)  velmi často (do 75%)  často (do 50%)  občas (do 25%)  nikdy

4. Při projevech partnerského násilí bývají děti ohrožovány ze strany násilníka?

Vždy  velmi často  často  občas  nikdy

5. Oběti DN (matky) odcházejí ze společného obydlí před násilníkem se svými dětmi

Vždy  velmi často  často  občas  nikdy

6. Jakou formu pomoci oběti nezletilých dětí nejčastěji požadovaly? (uveďte pořadí a četnost %)

Dočasný úkryt pro sebe a děti  
Informaci, jak řešit situaci  
Právní radu: svěřeni dítěte do péče, styk s nezletilými dětmi  
Sociální podporu  
Psychologické poradenství  
Domluvu partnerovi/partnerce

7. Jakou formu pomoci vaše organizace nejčastěji poskytovala osobám ohroženým DN? (uveďte pořadí a četnost v %)

Pomoc v krizi  
Právní rada v souvislosti s výživným  
Právní rada při úpravě styku s nezletilým dítětem, při svěřeni dítěte do péče  
Pomoc při žádosti o sociální podporu  
Právní rada v souvislosti s trestním oznámením n násilnou osobu  
Návštěva pedagogicko-psychologické poradny  
Podání žádosti na předběžné opatření  
Programy a akce pro děti (zájmová činnost, hry, soutěže, výlety)

8. Stává se, že ohrožená osoba zůstává i nadále ve společné domácnosti s násilnou osobou?

Ano	ne
-----	----

9. V kolika případech (%) násilná osoba po odchodu ohrožené osoby i s dětmi ze společné domácnosti nedodrží plnění svých povinností (oprávnění) vůči svým dětem?

Neplacení výživného	
Nevykonává (zanedbává) soudně určený styk s nezletilými dětmi	
Nerespektuje svěřeni dítěte do péče matky	
Porušuje zákaz vykázaní nebo přiblížení	

10. V případech DN nebo vykázaní byla násilná osoba pod vlivem alkoholu?

Vždy	velmi často	často	občas	nikdy
------	-------------	-------	-------	-------

11. Jsou děti s matkou na útěku před DN zjevně traumatizovány?

Vždy	velmi často	často	občas	nikdy
------	-------------	-------	-------	-------

12. Potvrzuje Vaše praxe, že v rodinách s výskytem DN jsou častější případy týraného, zanedbávaného a zneužívaného dítěte?

Ano	ne
-----	----

13. Domníváte se, že děti vyrůstající v násilném rodinném prostředí jsou ohroženy ve svém citovém, rozumovém a mravním vývoji i po rozchodu rodičů?

Ano vždy	spíše ano	ne	spíše ne	nedokážu posoudit
----------	-----------	----	----------	-------------------



14. Myslíte si, že děti vyrůstající v prostředí ponižování a agrese si odnášejí do svého budoucího života nežádoucí vzory chování?

Ano   spíše ano   ne   spíše ne   nedokážu posoudit